

4) APLICACIONES BÁSICAS del DISEÑO y la COMPOSICIÓN, por CONCEPTO:

*Son las condiciones o propiedades de un objeto, varios o algunas de sus partes, respecto a su posibilidad de EXISTENCIA o "REALIDAD", CORPORAL, FÍSICA y/o MATERIAL:*

+ **CONCRETO**: exclusivamente, existencia "MATERIAL", REAL o CONCRETA y que OCUPA un LUGAR -TANGIBLE y/o VISIBLE- en el ESPACIO FÍSICO.

CAPILLA de RONCHAMPS, Le CORBUSIER; Siglo XX, Suiza:  
Si bien, su respectivo PLANO (o PLANTA) ARQUITECTÓNICOS, son OBJETOS, REALES y CONCRETOS, de hecho, REPRESENTAN, CONCEPTUAL e IMAGINARIA, INTELLECTUAL y TÉCNICAMENTE, así como, GRÁFICA o VISUALMENTE, al OBJETO, REAL y **CONCRETO**, efectivamente, CONSTRUIDO y FUNCIONAL; junto con sus propios ESPACIOS y EFECTOS INTERNOS, INTANGIBLES o ABSTRACTOS, como la LUZ y el SILENCIO o su SENTIDO, MÍSTICO o RELIGIOSO.



LITERATURA:



"CASA de MUÑECAS": H. IBSEN:  
Obra literaria capital y representativa del REALISMO, COSTUMBRISTA o SOCIAL, europeo y Décimo-Nónico; se concentra en la CRÍTICA SOCIAL a las costumbres -muy- CONCRETAS y características, de su época; Siglo XIX, Noruega.

MÚSICA:



"CONCIERTO para LICUADORAS ELÉCTRICAS": P. SHAEFFER:  
Revolucionaria obra, representativa de mediados y fines de la época Contemporánea, proyecta -exclusivamente- una COMPOSICIÓN de SONIDOS, REALES y CONCRETOS (como los de las LOCOMOTORAS, AVIONES o AUTOMÓVILES), de la vida cotidiana o parafernalia tecnológica, de su propia época, ejemplificando la tendencia musical CONCRETA; Siglo XX, Francia.

DANZA:



MICHAEL JACKSON:  
Destacado bailarín, de fines de la Época Contemporánea y de la cultura afro-norte-americana, se caracteriza por una imponente, atractiva y muy original presencia, REAL y CONCRETA, dentro del escenario, musical y danzístico, de la línea POPULAR (o "POP"), correspondiente; Siglo X, EUA.

PINTURA:



VENDEDORA de FLORES; D. RIVERA:  
Uno de los tres mayores maestros, del MURALISMO y REALISMO SOCIALISTA, mexicanos y contemporáneos, en esta obra, de caballete, proyecta una composición plena de conceptos NATURALES y CONCRETOS; Siglo XX, México

CINEMATOGRAFÍA:



"TIENES CORREO-E": N. PERÓN - T. HANKS - M. RYAN:  
Popular, romántico y muy exitoso "Melo-Drama", de la cinematografía comercial Hollywoodezca, ejemplifica la temática REALISTA y CONCRETA, de la vida norte-americana actual, típica de sus clases socio-económicas afluentes o tecnológicamente avanzadas; Siglo XX, EUA.

ESCULTURA:



CABALLO ACOSTADO:  
Obra representativa del CLACISISMO ORIENTAL, proyecta un claro y evidente concepto NATURALISTA, REAL y CONCRETO, del objeto que pretende REPRESENTAR, con absoluta fidelidad y habilidad, artísticas y tecnológicas; Época Medieval, China.

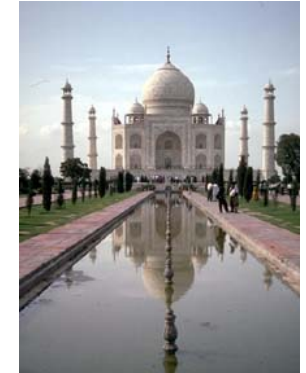
TAUROMAQUIA:



PASE TAURINO:  
Tradicional -aunque, tal vez, paradójica- mente, considerado como ARTE, su siempre peligrosa, violenta y grotesca realización, en franca declinación, implica la aplicación de complejos conceptos, técnicos y artísticos, de muy elaborada COMPOSICIÓN, COREOGRÁFICA, frecuentemente imprevisible, por parte de su componente vacuno, que plantea al otro (y humano), la oportuna resolución -vital- de situaciones absolutamente REALES y CONCRETAS, como, para ambos, la inminente posibilidad de la muerte; Tradicional y Occidental.

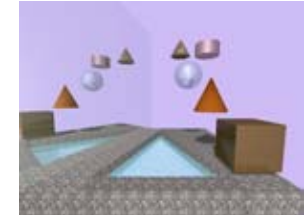
> Concreto y Abstracto.-

ARQUITECTURA:



"TAJ -MAHAL":  
Tradicionalmente considerada como una de las SIETE MARAVILLAS, de la CIVILIZACIÓN (ANTIGUA), esta extraordinaria obra FUNERARIA (Tumba), proyecta un concepto tan CONCRETO, que, además de ser posible apreciarla VISUAL y TANGIBLE o TÁCTILMENTE, su IMAGEN se RELEJA, en su propio ESPEJO ACUÁTICO; Siglo XVII, Agra, India.

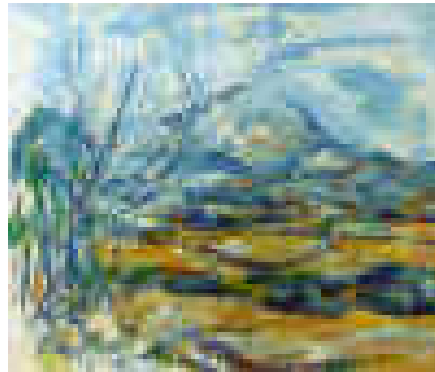
TEORÍA del DISEÑO:



COMPOSICIÓN, GEOMÉTRICA y DIGITAL (del Autor), en cuya Sección DERECHA se proyectan las imágenes de sus OBJETOS componentes, REALES o CONCRETOS y en la IZQUIERDA las correspondientes, REFLEJADAS, VIRTUALES o IRREALES.

4) APLICACIONES BÁSICAS del DISEÑO y la COMPOSICIÓN, por CONCEPTO:

+**ABSTRACTO**: exclusivamente, existencia "INMATERIAL" o **CONCEPTUAL**, **INTELLECTUAL** o **IMAGINARIA**; **SIN OCUPAR** el **ESPACIO FÍSICO**, **TANGIBLE** o **CONCRETO** y **REAL**; que **NIEGA** o **INVALIDA TODO** concepto **REPRESENTATIVO** o **INTERPRETATIVO**, de la **REALIDAD**, **CONCRETA** y **NATURAL** o **ARTIFICIAL**.



"**MONTAÑA** de **SANTA VICTORIA**"; P. CÉZANNE : **UN MISMO** TEMA, **NATURALISTA**, **REALISTA** y **CONCRETO**, interpretado por **UN MISMO** AUTOR; destacado precursor del **EXPRESIONISMO** y de la **PINTURA CONTEMPORÁNEA**, en un proceso de **DEFORMACIÓN**, **FORMAL** y **CONCEPTUAL**, hacia el "**ABSTRACCIONISMO**", mediante la **SUBLIMACIÓN**, **GEOMÉTRICA** de sus componentes; Siglo XIX, Francia.

**LITERATURA:**



"**MUERTE SIN FIN**"; J. GOROSTIZA:

*"Lleno de mí, sitiado en mi epidermis / por un dios inasible que me ahoga, / mentido acaso / por su radiante atmósfera de luces / que oculta mi conciencia derramada, / mis alas rotas en esquirlas de aire, / mi torpe andar a tientas por el lodo..."*

Máxima **ABSTRACCIÓN**, en la Poesía Latino-Americana contemporánea; Siglo XX, México

**MÚSICA:**



**SERIALISMO**; K. STOCKHAUSEN: Desaparición total de conceptos melódicos o armónicos, tradicionales, en la obra sonora y revolucionaria de los **SERIALISTAS** contemporáneos, europeos y en la cual se pierde toda relación con referentes **REALES** o **CONCRETOS**, constituyendo la mayor **ABSTRACCIÓN**, posible, en términos musicales; Siglo XX, Alemania.

**DANZA:**



**JAPONESA CONTEMPORÁNEA**: Ruptura absoluta, con los conceptos coreográficos tradicionales, en la **DANZA ABSTRACTA** contemporánea, vacía de elementos relativos a la **REALIDAD CONCRETA**; Siglo XX, Japón.

**PINTURA:**



"**IMPROVISACIÓN -31**"; V. KANDINSKY: Manchas, de múltiples colores y algunas pocas líneas, direccionales, constituyen los únicos elementos compositivos de esta obra, representativa de uno de los mayores precursores del **ABSTRACCIONISMO**, en la Pintura; tendencia en la cual se rompe con el **CLASICISMO**, **ACADÉMICO**, **REALISTA** y **CONCRETO**, previo y tradicional; Siglo XX, Rusia.

**ESCALA:**



"**ÍDOLO**": Pieza de madera, tallada y primitiva o tradicional, típica de la Escultura Africana; con probable sentido mágico, místico o religioso (**INMATERIAL**), pero sin significado alguno y representativo de la **ABSTRACCIÓN**: Tradicional, África.

> **Concreto y Abstracto.-**

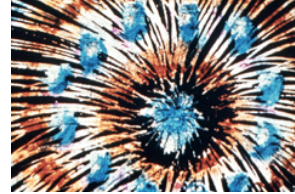
**ARQUITECTURA:**



**MUSEO GUGGENHEIM**; F. GHERY:

A pesar de su -relativamente- eficiente **FUNCIONALIDAD INTERNA**, también -relativamente- tradicional, sus proyecciones **EXTERIORES** denotan claros conceptos, si bien, **GEOMÉTRICOS**, tan intencionalmente deformados o "**estilizados**", que constituyen uno de los mayores exponentes de la **ABSTRACCIÓN**, en una de las manifestaciones **CULTURALES**, mas **CONCRETAS**; Siglo XX, Bilbao, España

**CINEMATOGRAFÍA:**



"**BLINKITY BLANK**"; N. MC LAREN: Revolucionario precursor del **ABSTRACCIONISMO** cinematográfico, algunas de sus obras -experimentales- proyectan exclusivamente imágenes **ABSTRACTAS**, a base de **MANCHAS**, de **COLOR** y **LÍNEAS**, en continuo **MOVIMIENTO**, producidas, **MANUALMENTE**, sobre la cinta de celuloide y vacías de algún significado o mensaje, **REALISTA** o **CONCRETO**; Siglo XX, Canadá.

**DISEÑO GRÁFICO.-**



**LOGOTIPO**: Razonable ejemplo de una obra de **COMUNICACIÓN ICONOGRÁFICA**, **ABSTRACTA** o carente de cualquier concepto **REAL** o **CONCRETO**; Siglo XX, EUA

**TEORÍA del DISEÑO.-**

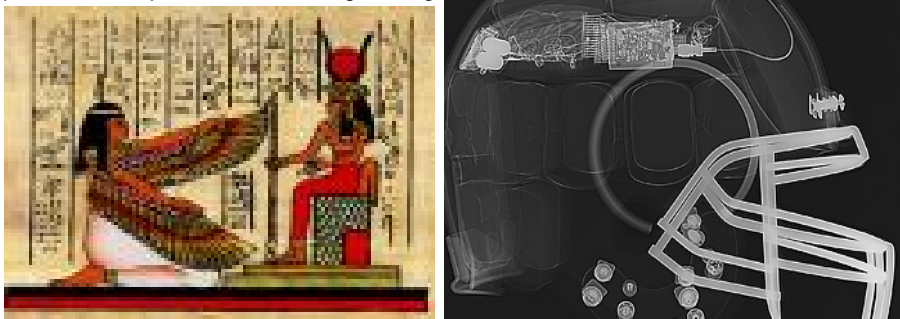


Dos **FOTOGRAFÍAS**, del **PLANETA SATURNO**: la primera, dentro de un concepto **NATURALISTA**, **REALISTA** y **CONCRETO**, fácilmente reconocible; la segunda, tan amplificada, **AUNQUE CON OBJETOS COMPOSITIVOS SEMEJANTES**, que penetra en la **ABSTRACCIÓN**, solo identificable con elementos **CROMÁTICOS** y **GEOMÉTRICOS**.

4) APLICACIONES BÁSICAS del DISEÑO y la COMPOSICIÓN, por CONCEPTO:

Son las condiciones o propiedades de un objeto, varios o alguna de sus partes, respecto a referencias de la MANERA, MODO o PROCEDIMIENTO, para su CREACIÓN o PRODUCCIÓN.

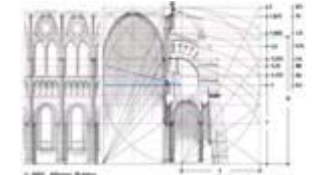
+ TÉCNICA, es el sistema o conjunto de procedimientos, práctico-metodológicos, para realizar, producir o crear algo o algún objeto.



Interesantes muestras, en la evolución histórica y TECNOLÓGICA, del DISEÑO, desde el GRÁFICO, del ANTIGUO EGIPTO y sobre PAPIRO, hasta el INDUSTRIAL, más vanguardista y CONTEMPORÁNEO, de un sofisticado CASCO, de FOOT-BALL ("AMERICANO"), integrado a un equipo cibernético, multi-funcional e interno, visto con Rayos "X".

> Técnica y Estilo.-

ARQUITECTURA:



CATEDRAL de CHARTES: Obra maestra, del estilo de mayor desarrollo TECNOLÓGICO, en cuanto al dominio de la PIEDRA, constructiva y artística, de la Época Medieval; Siglo XII, Francia.

ESCULTURA:

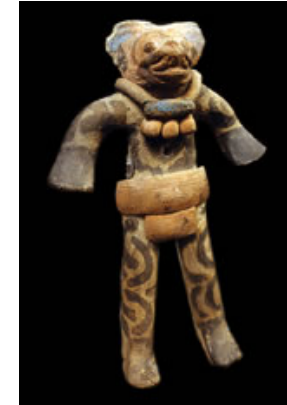


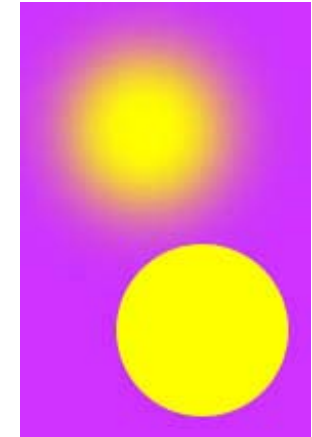
FIGURA TEOTIHUACANA: Correspondiente a la delicada y difícil TÉCNICA de "PASTILLAJE" o "agregado", en arcilla, natural o cocida y pintada; Época Pre-hispánica, Horizonte Clásico, Meso-América.

DISEÑO GRÁFICO:



CARTEL; H. de TOULOUSE LAUTREC: Considerado como uno de los precursores del DISEÑO GRÁFICO y la PUBLICIDAD, COMERCIALES y contemporáneos, por sus innovadoras TÉCNICAS, productivas, como la SERIGRAFÍA, a COLOR, INDUSTRIAL y MASIVA; Siglo XIX, Francia.

TEORÍA del DISEÑO:



Conceptos FORMALES y ESTÉTICOS, SEMEJANTES, producidos y proyectados, mediante DOS TÉCNICAS, gráfico-visuales y cibernéticas, diferentes.

PINTURA:



"LOS PERROS HAMBRIENTOS"; R. TAMAYO: Obra maestra, del genial y prolífico Muralista mexicano, creador de TÉCNICAS, originales y apropiadas, para su peculiar e inconfundible estilo; Siglo XX, México

CINEMATOGRAFÍA:



"CIUDADANO KANE"; O. WELLES: Reconocido genio y destacada obra cinematográficos, norte-americanos, caracterizados por sus originales e innovadoras TÉCNICAS, fílmicas, como las "TOMAS" en PRIMER PLANO y ELEVADAS, desde el PISO; Siglo XX, EUA.

DANZA:



MARTHA GRAHAM.: Destacada fundadora y maestra de la Danza Contemporánea, norteamericana y basada en el máximo dominio de su respectiva TÉCNICA, corporal, coreográfica y artística; Siglo XX, EUA.

MÚSICA:



RAVI SHANKAR: Claro ejemplo del absoluto dominio, en instrumentos, tradicionales y de considerable dificultad TÉCNICA y calidad artística; Siglo XX, India.

LITERATURA:



"A UN HOMBRE DE GRAN NARIZ"; F. QUEVEDO:

*"Érase un hombre a una nariz pegado,  
Érase una nariz superlativa,  
Érase una alquitara medio viva,  
Érase un peje espada mal barbado: ..."*

Famosa obra poética, de uno de los mayores exponentes del difícil y controvertido estilo y TÉCNICA "CONCEPTUALISTA", del Siglo de Oro Español; Siglo XVII, España.

4) APLICACIONES BÁSICAS del DISEÑO y la COMPOSICIÓN, por CONCEPTO:

+ **ESTILO**, es la **FORMA**, **MANERA** o **MODO** ("especial", "individual", "personal", "local", "regional" o "nacional", etc.), para realizar, producir o crear un objeto, varios o alguna de sus partes y diferentes, entre sí y respecto a otros creadores o productores.



Dos piezas de DISEÑO, respectivamente, de MOBILIARIO y AUTOMOTRIZ, ambas de épocas iniciales, a la contemporánea y con **ESTILOS** inconfundibles y magistrales: Par de SILLAS "MACKINTOSH" y Modelo "FORD - T"; Siglo XX, Gran Bretaña y EUA.

> Técnica y Estilo.-

PINTURA:



"CHIVO"; F. TOLEDO: **ESTILO** y **TEMÁTICA** inconfundibles, los de este extraordinario creador mexicano, contemporáneo y heredero, de los mayores valores artísticos, tanto de R. Tamayo, como de la fértil creatividad Popular Oaxaqueña; Siglo XX, México.

ESCULTURA:



"SOMBRA"; A. RODIN: **ESTILO** y **TEMÁTICA** inconfundibles, los de este extraordinario escultor francés y Décimo-Nónico, tanto heredero, de los mayores valores artísticos, del Renacimiento y Barroco, como fundador del *Impresionismo* escultórico, europeo; Siglo XIX, Francia.

ARQUITECTURA:



BASILICA de SANTA SOFÍA: Arquitectura de **ESTILO** inconfundible ("*Bizantino*" o "*Cristiano Primitivo*"), tanto por su justificada transición, entre la Clásica, Greco-Latina y a la Medieval (en cuanto al aprovechamiento y la adaptación de las tradicionales "Basilicas", Romanas, para funciones Religiosas y originalmente diseñadas y originalmente construidas para alojar amplios Juzgados y/o Mercados), como por su compleja, masiva e imponente volumetría, geométrica, plagada de múltiples Cúpulas y Minaretes; Siglos V a VII, DC; Europa y Medio Oriente.

LITERATURA:



"LAS MORADAS"; S. TERESA de JESÚS: "*Veíale en las manos un dardo de oro largo, y al fin del hierro me parecía tener un poco de fuego. Este me parecía meter por el corazón algunas veces y que me llegaba a las entrañas: al sacarle me parecía las llevaba consigo, y me dejaba toda abrasada en amor grande de Dios....*" **ESTILO**, poético y místico, inconfundible, si bien, de muy intenso SENTIDO, sensual, el de esta extraordinaria SANTA y literata; Siglo XVI; España.

MÚSICA:



ATAHUALPA YUPANQUI: "*¿Porque no engraso los ojos me llaman abandonao ... Si a mí me gusta que suenen, ¿pa' qué los quiero engrasao?*" Destacado y recién desaparecido Canta-Autor, "*gaucho*" y caracterizado por un inconfundible **ESTILO**, en su muy personal interpretación, vocalística y temática, filosófico-poética, de intenso carácter vernáculo y dramático; Siglo XX, Argentina

DANZA:



TANGO: **ESTILO** danzístico, muy exitoso y popular, a escala mundial y desde sus orígenes, hasta la actualidad, caracterizado por un diálogo coreográfico de intensa sensualidad; Siglo XIX a XXI; Argentina.

CINEMATOGRAFÍA:



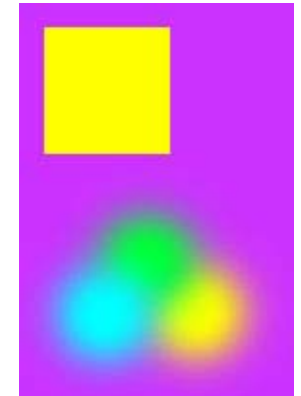
"CASABLANCA"; M CURTIZ - H. BOGART - I. BERGMAN: Inolvidable, exitosa y muy popular filme, norte-americano, aún continuamente visible, en la actualidad, característico de su **ESTILO** y época "*negros*", con intensa e intrigante temática romántica y promocional, relacionada con la 2º Guerra Mundial y en apoyo a los Aliados respectivos, así como precursora del "*Thriller*" contemporáneo; Siglo XX, EUA.

DISEÑO VEHICULAR:



DISEÑOS de VEHÍCULOS AÉREOS; L. da VINCI: Lugar común, fundamental y precursor, del Arte, la Ciencia y Tecnología, junto con el Diseño, Multi-Disciplinario y la Ingeniería, particularmente, Vehicular, con un **ESTILO** inconfundible, tanto de inventiva y concepción, racional y sistemática o analítico-científica, como de representación o expresión, Gráfico-Visuales; Siglo XV y XVI, Italia.

TEORÍA del DISEÑO:



Una COMPOSICIÓN, de ARTE DIGITAL, con DOS componentes, de **ESTILO FORMAL**, opuesto: el superior: sencillo y uni-cromo, rectilíneo y preciso o racional y el inferior: complejo y policromo, orgánico e impreciso o irracional.

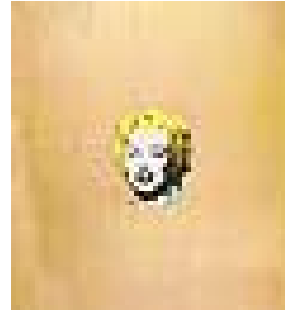
4) APLICACIONES BÁSICAS del DISEÑO y la COMPOSICIÓN, por CONCEPTO:

Son las condiciones o propiedades de un objeto, varios o algunas de sus partes, respecto a referencias de su propia o respectiva "CANTIDAD", EXISTENCIAL (una, única u original y/o múltiple o repetida) y DIFERENCIA, SINGULARIDAD o INDIVIDUALIDAD; así como, SEMEJANZA o IGUALDAD, IDENTIDAD o COLECTIVIDAD, respecto a los demás.

+ UNIDAD, SINGULARIDAD o INDIVIDUALIDAD, son las condiciones o propiedades de un objeto, varios o algunas de sus partes, respecto a una (única) referencia, de su propia o respectiva "CANTIDAD" y/o "CALIDAD", EXISTENCIALES y/o ESTILÍSTICAS.

> Unidad o Singularidad, Multiplicidad o Pluralidad y Patrón.-

PINTURA:



"M. MONROE"; A. WARHOL: Precisamente, ante la exhaustiva POPULARIDAD, de la destacada y sensual estrella Hollywoodense, el SINGULAR Autor utiliza su trillada imagen, particularmente facial, para proyectarla en una -entonces- novedosa y original tendencia, artística (\*POP), yuxtapuesta, UNITARIA, INDIVIDUAL o SINGULARMENTE, a un simple FONDO NEUTRO: Siglo XX, EUA.

ESCULTURA:



PERRO de BARRO: SINGULAR obra escultórica, en modesto barro, cocido y destacada dentro del cúmulo de piezas, semejantes, de las culturas Pre-Hispánicas y Meso-Americanas, tanto por su tamaño (a escala real), como por su extraordinario estilo, REALISTA y ESTILIZADO; Época Clásica, Colima, México.

ARQUITECTURA:



CATEDRAL de BRASILIA: O. NIEMAYER: SINGULAR obra, arquitectónica y religiosa, destacada del considerable cúmulo, tanto de su género, histórico y mundial, como de la propia, de su SINGULAR Autor, por su extraordinaria, tanto originalidad y simplicidad, compositivas y constructivas, formales y funcionales, como por su sentido y ubicación, UNITARIOS e INDEPENDIENTES, dentro del entorno, URBANÍSTICO y RELIGIOSO correspondiente; Siglo XX, Brasil



SINGULAR DISEÑO AERONÁUTICO, del Primer Bi-Plano, de los Hermanos WRIGHT, precursor de la Aviación contemporánea, en una experiencia tecnológica, cultural y vital, irrepetible; Siglo XX, EUA.



SINGULAR DISEÑO, PRODUCCIÓN y EXPERIENCIA, tecnológicas, sociales y vitales, del famoso y nefasto Transatlántico "TITANIC"; Siglo XX, Gran Bretaña.

LITERATURA:



"LOVE": UNITARIA o SOLITARIA PALABRA, con SINGULAR y trascendente significado, social; Siglo XX, EUA.

MÚSICA:



N. PAGANINI: SINGULAR y aún no superado virtuoso del VIOLÍN, uno de los instrumentos musicales, de mayor dificultad y habilidad técnicas; Siglo XIX y XX; Italia.

DANZA:



V. NIZHINSKY: SINGULAR innovador y virtuoso, de la DANZA, tanto CLÁSICA o BALLET, como MODERNA o CONTEMPORÁNEA y compañero, en tales virtudes y época, de otros genios, revolucionarios y paralelos del Arte, la Ciencia y Tecnología, contemporáneos; Siglo XX, Rusia.

CINEMATOGRAFÍA:



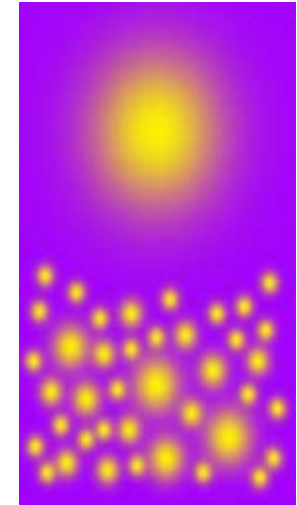
M. MORENO, "CANTINFLAS": SINGULARISIMO ACTOR, CÓMICO-POPULAR y PERSONAJE, de la vida SOCIAL, Latino-Americana, solo comparable con la mayor estrella del firmamento cinematográfico mundial: (CHAPLIN), tanto por su ORIGINALIDAD y HABILIDAD HISTRIONICAS, como por su reconocido sentido, de crítica SOCIAL y preocupación y generosidad HUMANITARIAS; Siglo XX, México-

ARTESANÍAS:



PENACHO de MOCTEZUMA: Tan SINGULAR y ÚNICO, tanto dentro de su propia cultura, Pre-Hispánica y Meso-Americana, como de su peculiar y raro género artesanal (\*PLUMARIA\*) y en el resto del MUNDO, por sus extraordinarias características y valores, tecnológicos y artísticos o estéticos e histórico-antropológicos, que, desde la Conquista y el Coloniaje, de la Nueva España, se encuentra en el extranjero y actualmente, en el Museo de Viena, Austria; Siglo XVI, México.

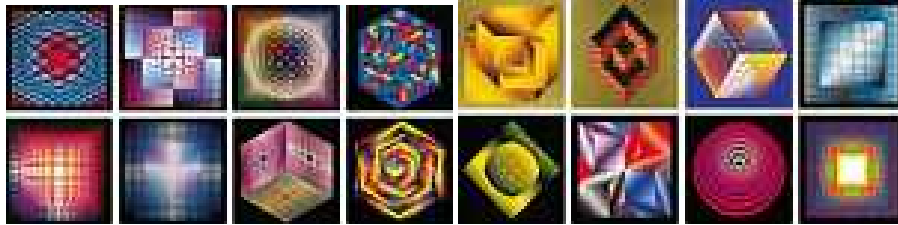
TEORÍA del DISEÑO:



UNIDAD, INDIVIDUALIDAD o SINGULARIDAD y MULTIPLICIDAD o PLURALIDAD, COLECTIVIDAD o CONJUNTO

4) APLICACIONES BÁSICAS del DISEÑO y la COMPOSICIÓN, por CONCEPTO:

+ **MULTIPLICIDAD o PLURALIDAD, COLECTIVIDAD o CONJUNTO**, son las condiciones o propiedades de un objeto, varios o algunas de sus partes, respecto a **VARIAS, DIVERSAS o MÚLTIPLES** referencias, de su propia o respectiva "CANTIDAD" y/o "CALIDAD", **EXISTENCIALES y/o ESTILÍSTICAS**.



V. VASARELY:

Uno de los más destacados precursores del "OP ART" (Arte Óptico), desarrolló un modelo propio, de arte abstracto-geométrico, con **MÚLTIPLES** elementos formales y efectos ópticos, de movimiento y una original ambigüedad de formas, perspectivas e imágenes, inestables; Siglo XX, Hungría.

LITERATURA:



"En BUSCA del TIEMPO PERDIDO"; M. PROUST: Magistral recopilación de **MÚLTIPLES** obras, originalmente independientes, aunque relativamente co-relacionadas y seriadas, en un **CONJUNTO** o COMPENDIO, conceptual y formalmente UNITARIO; Siglo XX, Francia

MÚSICA:



ORQUESTA SINFÓNICA: Junto con la Ópera, máxima forma musical, por la considerable **MULTITUD** de elementos que la integran, usualmente con cerca de 100 ejecutantes; Siglo XIX a XXI, Mundial.

DANZA:



GRUPO de BAILARINES: Salvo casos extraordinarios (como "El Pájaro de Fuego" o el Baile de Salón), la **DANZA** usualmente implica un **CONJUNTO**, desde menor, hasta mayor, de ejecutantes; Tradicional y Mundial.

PINTURA:



"TRIUNFO de la MUERTE"; P. BRUEGEL, el VIEJO: **MULTITUD**, casi INFINITA, de elementos, conceptuales y formales, en la impresionante obra de uno de los Maestros de *Surrealismo* Renacentista; Siglo XVI, Bélgica.

ESCULTURA:



CONJUNTO ESCULTÓRICO OLMECA: **MULTIPLICIDAD** de elementos, conceptuales y formales, en la original obra de la cultura civilizada más antigua de América; 2,000 a 1,000 AC; México

ARQUITECTURA:



TEMPLOS SIAMESES: **MULTIPLICIDAD** de elementos, conceptuales y formales, en los originales **CONJUNTOS** arquitectónicos religiosos, orientales y antiguos; 1,000 AC, Tailandia.

CINEMATOGRAFÍA:



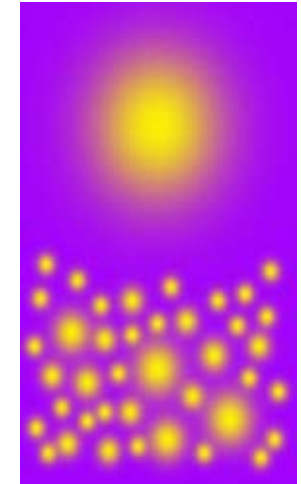
"MAD MAX"; G. MILLER – M. GIBSON: Memorable SERIE de filmes, caracterizados, tanto por su **MÚLTIPLE SECUENCIA**, como por los **MÚLTIPLES** y peculiares personajes, de su original y futurístico argumento; Siglo XX, Australia.

ARTESANÍAS:



TEXTILES INDÍGENAS: Caracterizados por la infinita **MULTIPLICIDAD** de DISEÑOS y MATERIALES, de acuerdo con la casi **INFINITUD** de CULTURAS, que los producen y utilizan; Tradicional y Mundial.

TEORÍA del DISEÑO:



**UNIDAD, INDIVIDUALIDAD o SINGULARIDAD y MULTIPLICIDAD o PLURALIDAD, COLECTIVIDAD o CONJUNTO**

4) APLICACIONES BÁSICAS del DISEÑO y la COMPOSICIÓN, por CONCEPTO:

+ **PATRÓN** es el sistema compositivo, en el que se repiten (o reproducen), SISTEMÁTICA o SUCESIVA, ADYACENTE o CONTINUAMENTE y de manera IDÉNTICA o SEMEJANTE, la misma FORMA, ELEMENTO o COMPOSICIÓN o alguna de sus partes (respecto a sí misma o a otra): intensa o sutil, regular o irregular, alterna, disímbola, etc.



"PATOS VOLADORES"; M. ESCHER:  
Maestro del grabado y los efectos visuales, frecuentemente y para ello, aplica un concepto de **PATRÓN**, formal, en sus originales y surrealistas composiciones; Siglo XIX y XX, Holanda



PAPEL ESTAMPADO; W. MORRIS:  
Característico del movimiento británico "Arts & Crafts", el **PATRÓN** corresponde al concepto regente, de sus composiciones, formales y decorativas; Siglo XIX, Gran Bretaña.

LITERATURA:



TEXTOS MEDIEVALES:  
Durante casi 10 Siglos, toda la literatura medieval y religiosa, cristiana y conventual, aplicó un **PATRÓN**, formal e icónico, en cada PÁGINA escrita y pintada, correspondiente, mediante ingeniosas o reiteradas combinaciones de imágenes pictóricas, con *grafismos* textuales; Época Medieval, Europa.

MÚSICA:



TANGO; C. GARDEL:  
A pesar de la indiscutible y aún preservada ORIGINALIDAD, del TANGO, respecto a la MÚSICA y DANZA, populares y del resto del Mundo contemporáneo, es notable el reiterado **PATRÓN**, de sus múltiples, folklóricas y siempre sentidas o dramáticas composiciones, sonoras, textuales o argumentales y danzísticas; Siglo XX, Argentina

DANZA:



DANZA "MODERNA":  
Como en el TANGO y a pesar de la indiscutible ORIGINALIDAD, de la gran mayoría de obras danzísticas contemporáneas, a escala MUNDIAL, también es notable el reiterado **PATRÓN** o semejanza, de sus múltiples composiciones, coreográficas y sonoras, de los Grupos menos destacados; Siglo XX, Culturas Occidentales.

> Unidad o Singularidad, Multiplicidad o Pluralidad y Patrón.-

PINTURA:



"EL BESO"; G. KLIMT:  
Obra maestra del **ART NUVEAU** y **DECÓ**, europeo y Décimo-Nónico, aparte de los pocos miembros y gestos del cuerpo humano, apenas reconocibles, la totalidad de la composición se basa en la constante aplicación de un **PATRÓN**, formal, geométrico y cromático; Siglo XIX, Austria.

ESCULTURA:



APÓSTOLES; ALEIJADINHO:  
El mayor escultor Brasileño, Barroco y Colonial, realizó la totalidad de su original y magistral obra en el pequeño y alejado poblado de *Ouro Preto*, Minas Gerais, utilizando la suave y moldeable Piedra Mica ("*Pedra Savao*"), en sus múltiples y casi idénticas estatuas, sobre los Apóstoles y a manera de **PATRÓN**, compositivo; Siglo XVIII, Brasil.

DISEÑO de ROPA:



ESTAMPADO en SERIGRAFÍA:  
Reproducido y comercializado, hasta el cansancio, el estampado de imágenes iconográficas, en Ropa casual, es probablemente uno de los mayores y más característicos **PATRONES**, culturales, de la actualidad; Siglo XX, Culturas Occidentales.

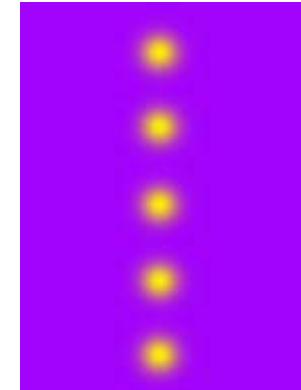
ARQUITECTURA:



PARTENÓN; ICTINO:  
Una rítmica e in-interrumpida secuencia de Metopas y Trígifos, en el extremo superior de los Frisos de los Dinteles o Trabes, estructurales y a manera de **PATRÓN**, formal y compositivo, caracteriza el estilo "**DÓRICO**", a diferencia del "**CORINTIO**" (abajo), de la Arquitectura Clásica Griega; Siglo V, AC, Grecia.

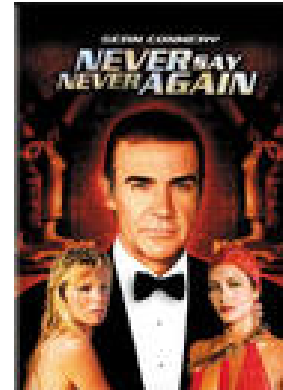


TEORÍA del DISEÑO:



**PATRÓN**:  
REPRODUCCIÓN, REITERADA, SISTEMÁTICA o SUCESIVA, ADYACENTE o CONTINUA y de manera IDÉNTICA o SEMEJANTE, de la misma FORMA, ELEMENTO o COMPOSICIÓN o alguna de sus partes (respecto a sí misma o a otra).

CINEMATOGRAFÍA:



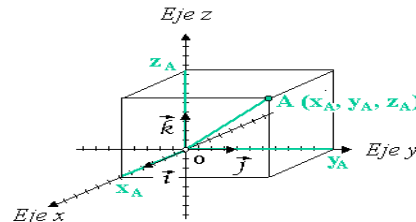
"JAMES BOND"; T. YOUNG - I. FLEMING - S. CONNERY:  
Memorable y comercialmente muy exitosa SERIE, literaria y fílmica, caracterizada por su invariable **PATRÓN** argumental, centrado en la -ya- trillada combinación, de aventura, detectivesca, turística y sensual; Siglo XX, EUA.

4) APLICACIONES BÁSICAS del DISEÑO y la COMPOSICIÓN, por CONCEPTO:

Son las condiciones o propiedades de un objeto, varios o algunas de sus partes, en cuanto a referencias de "LOCALIZACIÓN" o "UBICACIÓN", "SITUACIÓN" o "POSICIONAMIENTO", "SENTIDO" o "TENDENCIA", absolutas o relativas y respecto a alguna, CONCEPTUAL y/o FÍSICA-ESPACIAL o TEMPORAL, determinada: "aquí" o "allá"; cerca o lejos; arriba, abajo o en medio; central o descentralizada; vertical u horizontal; perpendicular o diagonal; infra o super; adecuada o inadecuada; aceptable o inaceptable; referente a "x" unidades de medida; etc.

+ **UBICACIÓN**, es la condición de un objeto, varios o alguna de sus partes, respecto a referencias de "LOCALIZACIÓN", FÍSICO-ESPACIAL o GEOGRÁFICA y/o TEMPORAL, absoluta o relativa: "aquí" o "allá"; cerca o lejos; o a "x" unidades de medida, respecto a alguna referencia determinada; lugar, sitio, localidad, ciudad, región, país; era, época, periodo, siglo, año, día, horario; secuencia, etc.

SISTEMA de COORDENADAS CARTESIANAS, GEOMÉTRICAS y MATEMÁTICAS, para la **UBICACIÓN** o LOCALIZACIÓN, FÍSICO-ESPACIAL y mediante medios GRÁFICO-VISUALES; establecido por R. DESCARTES, en el Siglo XVII, Francia y aún utilizado.



Sistema de Coordenadas Cartesianas Espaciales

LITERATURA:



"LA CELESTINA"; F. ROJAS: Si bien, el fenómeno social respectivo, es a-temporal o permanente, esta singular obra, de la literatura renacentista española, tiene una **UBICACIÓN** muy definida, en el ESPACIO y TIEMPO, culturales y europeos; Siglo XVI, España.

MÚSICA:



"FINLANDIA"; J. SIBELIUS: Dado el carácter, esencialmente **ABSTRACTO**, de la MÚSICA, en pocas ocasiones es posible imprimirle una **UBICACIÓN**, particularmente GEO-FÍSICA, como en el caso de esta obra, de uno de los mayores exponentes de la producida por las culturas escandinavas y correspondiente a la corriente del **NACIONALISMO** o **REGIONALISMO**; Siglo XX, Finlandia.

DANZA:



"DANZA del DRAGÓN": Milenaria y popular Danza Tradicional, de la mayoría de las culturas Orientales, fácilmente **UBICABLE**, en términos, tanto culturales y espaciales, como temporales, por sus realistas características formales; Tradicional, China.

PINTURA:



"VENECIA"; G. A. CANALETTO: Solamente sustituible, por la Fotografía o Cinematografía, contemporáneas, antes de éstas, una de las pocas y más elementales maneras para la **UBICACIÓN**, de algún SITIO, GEO-FÍSICO, fue la GRÁFICA-VISUAL, como el caso del PAISAJE, urbano, rural o natural, tradicionalmente proyectado en la temática pictórica, tradicional; Siglo XVIII, Italia.

ESCULTURA:



PUERTAS del INFIERNO; A. RODIN: Con mayor dificultad y frecuencia, que en las Artes Gráfico-Visuales, también en la Escultura es posible la **UBICACIÓN**, físico-espacial, en este caso, mediante referentes de orden místico o religioso; Siglo XIX, Francia.

ARQUITECTURA:



VIVIENDA TRADICIONAL JAPONESA: Mediante sus características, ESPACIALES (Nacionales, Regionales o Locales) y/o TEMPORALES (Época o Estilo), es posible la **UBICACIÓN** e IDENTIFICACIÓN, de las obras respectivas, correspondiendo dichas características al concepto de NACIONALISMO, REGIONALISMO o LOCALISMO, ANTIGÜEDAD, TRADICIONALISMO o CONTEMPORANEIDAD, ETC.; Tradicional, Japón.

CINEMATOGRAFÍA:



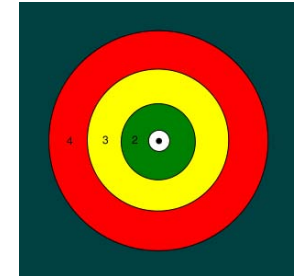
"MEMORIAS de una GEISHA"; R. MARSHAL: Tanto por su simple Título, como por su sentido argumento y destacada caracterización dramática, de fácil e indudable **UBICACIÓN**, GEOGRÁFICA y CULTURAL; Siglo XX, EUA - Japón.

DISEÑO GRÁFICO:



BANDERA MEXICANA, FEDERAL y CONTEMPORÁNEA: Un claro ejemplo de **UBICACIÓN**, GEOGRÁFICA, CULTURAL y CRONOLÓGICO, en este caso, NACIONAL, con el ESCUDO FEDERAL, ACTUAL y en condiciones, FÍSICAS, de evidente DESGATE, HISTÓRICO y SIMBÓLICO; Siglo XX, México

TEORÍA del DISEÑO:



SISTEMA tradicional, para la **UBICACIÓN** o LOCALIZACIÓN, FÍSICO-ESPACIAL y mediante medios GRÁFICO-VISUALES.

## 4) APLICACIONES BÁSICAS del DISEÑO y la COMPOSICIÓN, por CONCEPTO:

+ **SITUACIÓN** es la condición o propiedad de un objeto, varios o algunas de sus partes, respecto a referencias de "ESTADO", ESENCIA o CIRCUNSTANCIA, absoluta o relativa: infra-inferior o super-superior; adecuada o inadecuada; aceptable o inaceptable; cómoda o incómoda; organizada o desorganizada, lógica o ilógica; etc.

"FUENTE"; M. DUCHAMP:

Obra y Autor revolucionarios y FUNDADORES de las ARTES PLÁSTICAS CONTEMPORÁNEAS, caracterizadas por proyectar TEMAS y/o SITUACIONES absolutamente ANTAGÓNICAS, a los conceptos ACADEMICOS, TRADICIONALES e HISTÓRICAMENTE PRE-ESTABLECIDOS, como VALORES ESTÉTICOS, OBJETIVOS: por primera vez, en la Historia del Arte, su TEMA y OBJETO o FIGURA -ÚNICOS-, se refieren -EXCLUSIVAMENTE- a la simple EXPOSICIÓN o PRESENTACIÓN, de uno de los objetos más VULGARES o COMUNES y CORRIENTES, BANALES u ORDINARIOS, TRIVIALES o INSUSTANCIALES; así como, objetivamente DESAGRADABLES, de la cultura contemporánea... un simple y repulsivo URINAL o MINGITORIO, de porcelana, ACOSTADO y tranquilamente reposando, sobre una base escultórica; Siglo XX, Francia.



## LITERATURA:



"LA CANTANTE CALVA";

E. IONESCO:

Fundador y máximo exponente del "TEATRO del ABSURDO", una de sus obras más representativas, de SITUACIONES correspondientes; Siglo XX, Francia.

## MÚSICA:



"DREI KLAVIERSTÜCKE";

A. SHOENBERG:

Obra representativa del "A-TOTALISMO", MUSICAL, SITUACIÓN específica e intencionalmente ANTAGÓNICA, a TODA la MÚSICA PREVIA, en su añeja Historia y caracterizada por la A-TONALIDAD o absoluta AUSENCIA de MELODÍA; Siglo XX, Alemania.

## DANZA:



"PETRUSHKA"; M. FOKINE - S. DIAGHILEV- I. STRAVINSKY - V. NIZHINSKY:

Excepcional, innovadora y revolucionaria obra, precursora de la DANZA CONTEMPORÁNEA y una de las primeras y pocas creadas e implementadas por la empresa del más tradicional y académico de los Grupos de BALLETO RUSO, integra a los pioneros del estilo correspondiente y plantea una SITUACIÓN acorde con las tendencias innovadoras, revolucionarias y antagónicas, a la ACADEMIA, tradicional y previa, en su género; Siglo XX, Rusia.

## &gt; Ubicación y Situación, Posición y Orientación o Dirección.-

## PINTURA:



"DESAYUNO en el BOSQUE";

E. MANET:

Obra y Autor revolucionarios y precursores, de la PINTURA CONTEMPORÁNEA, por primera vez, en la Historia del Arte, se registra una SITUACIÓN -intencionalmente- ABSURDA, ILÓGICA y ANTAGÓNICA, a las RÍGIDAS NORMAS PRE-ESTABLECIDAS, por y durante la ACADEMIA, TRADICIONAL y FORMAL, antecedente: en su TAMÁTICA y COMPOSICIÓN, aparece una FIGURA CENTRAL, femenina y DESNUDA, sin relación -conceptual, ni formal- con el resto de la COMPOSICIÓN, REALISTA, y ACADEMICA; Siglo XIX, Francia.

## CINEMATOGRAFÍA:



"HOMBRE ELEFANTE"; D. LYNCH:

Típico producto cinematográfico de su genial, polifacético y controversial Autor, su argumento y fotografía se centran en uno de los personajes y SITUACIONES más excepcionales y grotescas, de los casos médicos Décimo-Cónicos: un hombre con la insuperable desgracia de padecer una de las deformaciones físico-patológicas más infames, en una de las mentes más lúcidas y espíritus más nobles, de su momento y lugar; Siglo XX, EUA.

## ESCULTURA:



"MUJER MALDITA"; A. RODIN:

Relativamente poco conocida obra escultórica, evidentemente, en virtud de su peculiar SITUACIÓN, absolutamente inaudita y difícil, en términos FÍSICO-CORPORALES y ÉTICOS, no solo para su propia época, sino hasta para su propio, osado y genial Autor; Siglo XIX, Francia.

## DISEÑO GRÁFICO:



CARICATURA:

Género de la Comunicación, Gráfico-Visual, tradicionalmente preferido, para la proyección intensamente expresiva, de SITUACIONES, especialmente CRÍTICAS y en términos Socio-Políticos; Siglo XX, EUA.

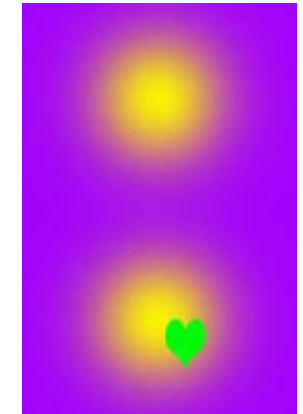
## ARQUITECTURA:



TORRE de PISA:

Peculiar CAMPANARIO, del conjunto de la Catedral local, estructuralmente INCLINADA, durante su construcción y concluida acorde con tan infrecuente, inestable e inesperada SITUACIÓN, desde hace algunas décadas, en delicado y complejo proceso de CONTROL y RESTAURACIÓN, INGENIERILES; Siglo XII, Italia.

## TEORÍA del DISEÑO:



SITUACIÓN COMPOSITIVA, FORMAL y CROMÁTICA, no particularmente esperada, lógica ni equilibrada, razonable, ni interesante o atractiva, en la SEGUNDA FIGURA y respecto a la PRIMERA.

4) APLICACIONES BÁSICAS del DISEÑO y la COMPOSICIÓN, por CONCEPTO:

+ **POSICIÓN**, es la condición o propiedad de un objeto, varios o algunas de sus partes, respecto a referencias FÍSICAS, del ESPACIO, LUGAR o GEOMETRÍA, TIEMPO o CONCEPTUACIÓN IDEOLÓGICA, que OCUPAN ("posicionamiento"), absoluta o relativa: de altura, vertical (arriba, abajo o en medio); angular (normal, perpendicular o a 90°, oblicua, etc.), paralela, etc.; central, descentralizada o lateral; anterior, intermedia o posterior; temprana o tardía, etc.

**POSICIÓN**, racionalmente estratégica y de máxima eficiencia, funcional, de la LENTE secundaria, para más cómoda y efectiva lectura, de SUB-TÍTULOS, en la apreciación de productos visuales, TELEVISIVOS y CINEMATOGRAFICOS e independientemente de su calidad estética; Siglo XXI, EUA  
LITERATURA:



"UBU REX"; A. JARRY:  
Fundador del "TEATRO del ABSURDO" y destacado exponente de la COMEDIA SATÍRICA-SOCIAL, se destaca por proyectar una **POSICIÓN**, socio-política, abierta e intensamente crítica, muy definida y antagonista, al sistema pre-establecido, de su época y avanzada cultura; Siglo XIX, Francia



**MÚSICA:**



"MARSELLESA"; R. de LISLE:  
Himno Nacional Francés y oficial, desde su ejemplar, precoz y violenta Revolución popular, plantea una muy clara y demandante **POSICIÓN**, moral y socio-política, tanto en su apasionada letra, como en su marcial melodía; Siglo XVIII, Francia.

**DANZA:**



MADONNA:  
Destacada diva contemporánea y norte-americana, caracterizada por sus usualmente controversiales, osadas y sensuales **POSICIONES**, coreográficas, textuales y de vestuario; Siglo XX, EUA.

> Ubicación y Situación, Posición y Orientación o Dirección.-

**PINTURA:**



"COMPOSICIÓN"; M. ROTHKO:  
Máximo exponente del **EXPRESIONISMO ABSTRACTO**, norte-americano y contemporáneo, así como indiscutible genio, de la **SIMPLICIDAD** y precursor del **MINIMALISMO**, en sus elementales composiciones, siempre de muy sencillo y armónico cromatismo, geométrico, la **POSICIÓN**, de sus componentes es uno de los pocos y fundamentales; Siglo XX.

**CINEMATOGRAFÍA:**



"DEEP THROAT"; D. SACKHEIM:  
Controvertido filme, precursor de la más alta y explícita pornografía, cinematográfica, profesional y comercial, exuberante en su **POSICIÓN**, social, moral y relativamente cómica, en la materia; Siglo XX, EUA.

**ESCULTURA:**



"NOCHE"; M. A. BUONARROTTI:  
Típico concepto exponencial, de este indiscutible genio Renacentista, es la usualmente osada, difícil o inesperada **POSICIÓN**, tanto del lugar donde se sitúan, como de las actitudes, ademanes o esfuerzos, físicos o emotivos, de sus figuras, humanas o divinas; Siglo XVI, Italia.

**ARQUITECTURA:**



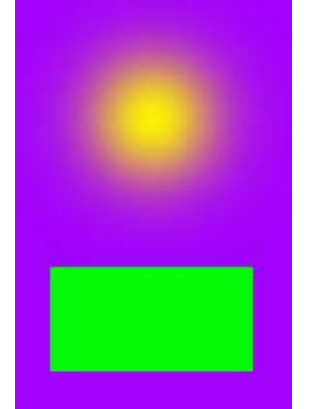
PALACIO del HERMITAGE:  
SAN PETERSBURGO:  
Antiguo Palacio Real y actual Museo de Artes, del Estado Ruso contemporáneo, representa un interesante **CONTRASTE**, de **POSICIÓN**, entre su masa arquitectónica, **HORIZONTAL** y pesada, contra su propia **COLUMNA**, escultórica y exterior, aguda o delgada y **VERTICAL**; Siglo XVIII, Rusia.

**DISEÑO NAVAL.-**



BARCO CARGUERO:  
Clave, regente o toral, en su Diseño, formal y funcionamiento operativo, es la **POSICIÓN** de sus respectivos componentes, en cuanto a su propio e indispensable equilibrio y capacidad. volumétrica y dinámica; Siglo XX, Mundial.

**TEORÍA del DISEÑO:**



**POSICIÓN** superior y central, vertical y normal o perpendicular, así como, relativamente, simétrica y cromáticamente complementaria o armónica, de la figura esférica y respecto a la rectangular.

4) APLICACIONES BÁSICAS del DISEÑO y la COMPOSICIÓN, por CONCEPTO:

+ **ORIENTACIÓN** o **DIRECCIÓN**, es la condición o propiedad de un objeto, varios o algunas de sus partes, respecto a referencias de "**TENDENCIA**", SENTIDO o GÉNERO ("**DIRECCIONALIDAD**"), absoluta o relativa: hacia la altura o verticalidad (arriba o abajo); anchura o lateralidad; posicionamiento respecto a un punto o eje de referencia: derecha, izquierda, diagonal u oblicua; etc.

Vehículos de Transporte, contemporáneo; **SIN** (Globo) y **CON** claros **SENTIDOS** de **DIRECCIONALIDAD** ("MERCEDES-BENZ-1864" y **TRANS-ATLÁNTICO**)



LITERATURA:



"MADAME BOVARY"; G. FLAUBERT: Destacada y controversial NOVELA REALISTA, por su clara y explícita **ORIENTACIÓN**, sensual y de auto-crítica, social (para entonces. inmoral y por la que su Autor fue penalmente procesado), en la actualidad, se considera como una de las obras literarias precursoras de la narrativa moderna; Siglo XIX, Francia.

MÚSICA:



"RAPSDIA HÚNGARA"; F. LIZT: Una de sus obras más conocidas y populares, responde a una evidente **ORIENTACIÓN NACIONALISTA**; Siglo XIX, Hungría.

DANZA:



"CZARDAS": Popular baile folklórico HÚNGARO, con una clara **ORIENTACIÓN REGIONAL**; Tradicional, Hungría.

> Ubicación y Situación, Posición y Orientación o Dirección.-

PINTURA:



GRABADO JAPONÉS TRADICIONAL: Además de su característica sencillez, plástica y conceptual, con un claro **SENTIDO** de EQUILIBRIO, DINÁMICO, proyectado mediante su frecuente composición en **DIRECCIÓN DIAGONAL**; Antigüedad, Japón.

CINEMATOGRAFÍA:



"BAMBI"; W. DISNEY: Magistral y pionero filme de ANIMACIÓN, SONORA y A COLOR, producido por el mayor genio de este género y en plena Segunda Guerra Mundial, su **SENTIDO**, además de evidentemente INFANTIL, responde a los requerimientos estatales, norte-americanos, tendientes a minimizar -psico-socialmente- las cruentas circunstancias de su difícil época; Siglo XX, EUA.

ESCULTURA:



"EL AIRE"; A. MAILLOL: Uno de los mayores escultores contemporáneos, de origen francés y con un característico **SENTIDO** intensamente sensual, en sus obras, mayoritariamente femeninas y desnudas, en ésta, además proyecta una **ORIENTACIÓN** o **DIRECCIÓN**, claramente DINÁMICAS y evidentemente alusivas a su Título; Siglo XX, Francia

ARQUITECTURA:



SEDE de la Organización de las Naciones Unidas (ONU); W. HARISON, et AL: Singular obra diseñada, construida y funcional, en Nueva York, de manera colectiva y por varios de los más destacados Arquitectos contemporáneos (LE CORBUSIER, O. NIEMAYER, ETC.); responde en su concepción y composición, FORMALES, a su trascendente objetivo y significado FUNCIONALES, de indispensable e inherente **ORIENTACIÓN** o **SENTIDO** INTERNACIONALES y PACIFISTAS; Siglo XX, EUA.

DISEÑO AÉREO-NÁUTICO:



COHETE ESPACIAL; NASA: Institucional y técnicamente concebido y producido, para su máxima eficiencia, en cuanto a aceleración vertical, su Diseño y Funcionamiento responden a una indispensable **ORIENTACIÓN** en tal **SENTIDO**; Siglo XX, EUA.

TEORÍA del DISEÑO:



ICONO UNIVERSAL, representativo del **SENTIDO**, la **ORIENTACIÓN** o **DIRECCIONALIDAD**.

> 4) APLICACIONES BÁSICAS del DISEÑO y la COMPOSICIÓN, por CONCEPTO: > Transparencia y Opacidad.-

+ **TRANSPARENCIA**, es la condición o propiedad, de "cantidad" y/o "calidad", de LUZ o IMAGEN, que se TRANSLUCE en o ATRAVIEZA a algún objeto (o CAPACIDAD del mismo, para el efecto); típica o normal, usual o mayoritariamente, LÍQUIDOS o ACUOSOS, VÍTREOS o PLÁSTICOS.

En caso de, efectivamente, TRANSLUCIRSE o SER ATRAVEZADO, TOTAL o COMPLETAMENTE, dicho objeto y por la LUZ, éste sería TRANSPARENTE.

+ **OPACIDAD**, es lo CONTRARIO u OPUESTO, a la TRANSPARENCIA: la INCAPACIDAD de que la LUZ o IMAGEN pueda TRANSLUCIR o ATRAVEZAR un objeto.

En su caso, podría también ser SEMI-TRANSPARENTE o SEMI-OPACO.

Un material presenta **TRANSPARENCIA** cuando deja pasar fácilmente la luz. La **TRANSPARENCIA** es una propiedad **óptica** de la materia, que tiene diversos grados y propiedades. Se dice, en cambio, que un material es **traslúcido** cuando deja pasar la luz de manera que las formas se hacen irreconocibles, y que es **OPACO**, cuando no deja pasar apreciablemente la luz.

Generalmente, se dice que un material es **TRANSPARENTE** cuando lo es a la luz visible. Para aplicaciones técnicas, se estudia la **TRANSPARENCIA** u **OPACIDAD** a la radiación infrarroja, a la luz ultravioleta, a los rayos X, a los rayos gamma u otros tipos de radiación.

Según la **mecánica cuántica**, un material será **TRANSPARENTE** a cierta de longitud de onda, cuando en su esquema de niveles de energía no haya ninguna diferencia de energía, que corresponda con esa longitud de onda. Así, el aire y el vidrio son **TRANSPARENTES**, porque en sus esquemas de niveles de energía (o bandas de energía, respectivamente) no cabe ninguna diferencia de energía del orden de la luz visible. Sin embargo, que sí pueden absorber, por ejemplo, parte de la radiación infrarroja (las moléculas de agua y de dióxido de carbono absorben en el infrarrojo) o del ultravioleta (el vidrio bloquea parte del espectro ultravioleta).

La **TRANSPARENCIA** se cuantifica como **transmitancia**, porcentaje de **intensidad luminica** que atraviesa la muestra. Para esto se utiliza un **colorímetro** o un **espectrofotómetro**

LITERATURA:



"Desnuda eres tan simple como una de tus manos: lisa, terrestre, mínima, redonda, transparente."

"DESNUDA", P. NERUDA: Selecta sección de un breve poema, de un Premio Nóbel, en Literatura, coloso, entre sus pares y quien reiteradamente cantó a la **TRANSPARENCIA**, de las aguas, circundantes a su querida Isla Negra, los sensuales efectos de la femineidad y los necesarios procesos Democrático-Sociales, del Mundo; Siglo XX, Chile.

MÚSICA:



"MUSICA de AGUA",

F. HENDEL: La **TRANSPARENCIA** del agua, de las Fuentes Barrocas, aprehendida, dentro de la famosa obra musical del genio Inglés; Siglo XVIII, Gran Bretaña.

DANZA:



"DANZA de los 7 VELOS": **TRANSPARENCIA**, que paulatina y sensualmente se deshoja, en la DANZA; Tradicional y Oriental

PINTURA:



"LIRIOS ACUÁTICOS",

E. MONET: Famosa obra **IMPRESIONISTA**, francesa, caracterizada por la -aparente- **TRANSPARENCIA** de los objetos naturales pintados, con **ÓLEO** (a diferencia de la **ACUARELA**, por su propia naturaleza técnica, **TRANSPARENTE**), sobre Tela y, en este caso, también -aparentemente- **REFLEJADOS** (cielo y nubes), sobre el agua. Siendo, precisamente, tal **mecánica -técnica-** la que produce los efectos visuales de -aparente- **TRANSPARENCIA** y **REFLEJO**; Siglo XIX, Francia.

ESCULTURA:



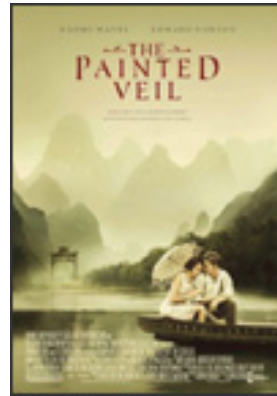
"NIKE" o "VICTORIA ALADA de SAMOTRACIA": Una de las más famosas y bellas obras escultóricas, del **HELENISMO Griego**, destaca por el -aparente- efecto de **DINAMISMO** (o **MOVIMIENTO**) y **TRANSPARENCIA**, de su Túnica envolvente; Siglo II, AC, Grecia.

ARQUITECTURA:



CASA "FANRNSWORTH", M. V. D. ROHE: Destacada y magistral obra de su talentoso autor alemán, sobresaliente miembro, fundador y promotor, de la Escuela **FUNCIONALISTA**, de la **BAHAUS**, promotora de las características **RACIONALISTAS, INDUSTRIALES** y **RECTILÍNEAS**, de la Época Contemporánea y en la cual se proyecta una clara **TRANSPARENCIA**, de sus elementos verticales y vítreos, respecto, tanto a su interior, como a su entorno circundante o FONDO, naturales y boscosos; Siglo XX, EUA.

CINEMATOGRAFÍA:



"EL VELO PINTADO", J. CURRAN: Filme norte-americano, cuya trama argumental se centra en la relativa **OPACIDAD** de su objeto protagonista; Siglo XX, EUA

DISEÑO de ROPA:



VELO **BURKA**: Relativa **TRANSPARENCIA** y absoluta **OPACIDAD**, en el atuendo tradicional de gran parte de la población femenina, de la Cultura Islámica; Tradicional, Medio Oriente.

TEORÍA del DISEÑO:



COMPOSICIÓN **GEOMÉTRICA**, de materiales **VOLUMÉTRICOS (CÚBICOS)**, **OPACOS** y **TRANSPARENTES**.

4) APLICACIONES BÁSICAS del DISEÑO y la COMPOSICIÓN, por CONCEPTO:

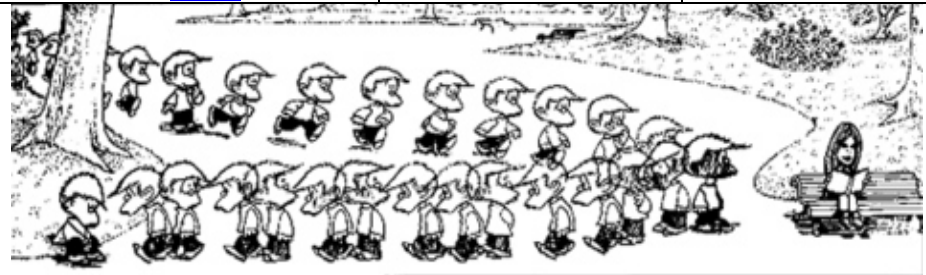
Son las condiciones o propiedades, de un objeto, varios o alguna de sus partes, respecto a alguna referencia de UBICACIÓN, FÍSICA o CONCEPTUAL, en el ESPACIO y/o TIEMPO.

+ MOVIMIENTO, es la condición VARIABLE, de un objeto, respecto a alguna referencia física, en el ESPACIO y/o TIEMPO.

En **mecánica** el **MOVIMIENTO** es un fenómeno físico, que se define como todo cambio de **posición**, que experimentan los cuerpos de un **sistema**, o conjunto, en el **espacio** y respecto a ellos mismos o con arreglo a otro cuerpo, que sirve de referencia. Todo cuerpo en **MOVIMIENTO** describe una **trayectoria**. La parte de la **física** que se encarga del estudio del **MOVIMIENTO**, sin estudiar sus causas es la **cinemática**. La parte de la física que se encarga del estudio de las causas del **MOVIMIENTO** es la **dinámica**.



TOY SMART-CYCLE y TIRA CÓMICA ("Little Sneeze") > Mecánicas GRÁFICO-VISUALES, para proyección de MOVIMIENTO, sobre PLANOS ESTÁTICOS.



"FELIPE", de "MAFALDA", en continuo MOVIMIENTO, proyectado sobre un PLANO, GRÁFICO y ESTÁTICO.

> Movimiento y Estatismo.-

PINTURA:



CLÁSICA GRIEGA: Dentro de la máxima simplicidad, formal y cromática y mediante la hábil reiteración o multiplicación de las extremidades inferiores de los Caballos, se proyecta una clara imagen de MOVIMIENTO y ESTÁTICO; Época Clásica, Greco-Latina, Grecia-Roma

ESCULTURA:



"RAPTO de PROSERPINA", G. L. BERNINI: Intenso efecto de MOVIMIENTO, mediante el inteligente Diseño y Posicionamiento de las FIGURAS, así como los detalles, de la evidente lucha por la libertad, del personaje femenino; Siglo XVI, Italia.

ARQUITECTURA:



TIENDA de CAMPANA; Tradicional, Medio Oriente.



VEHICULO AUTOMOTOR RECREATIVO ("RV" o "TRAVEL TRAILER"); Siglo XX-XXI, EUA.

Dos interesantes ejemplos, de ARQUITECTURA, en MOVIMIENTO: el primero, ancestral y en irreversible proceso de desaparición y el segundo, re-inventado, de la Carreta y en intenso proceso de expansión; Siglo XX, EUA.

LITERATURA:



"LA ODISEA", HOMERO: Obra maestra del Clacisimo Antiguo y Griego, que narra las insólitas aventuras, en constante MOVIMIENTO, de su protagonista principal, a lo largo de los mares e Islas del Peloponeso; Siglos X a III, AC, Grecia

MÚSICA:



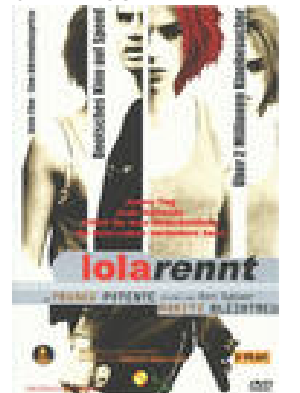
"CONCIERTO de ARANJUÉZ", J. RODRIGO: Obra maestra, guitarrística y de claro corte Castellano, expresa el intenso MOVIMIENTO de la Danza Española; Siglo XIX, España.

DANZA:



HAWAIIANA: Baile folklórico, tradicional y caracterizado por el ondulante y sensual MOVIMIENTO, de su coreografía y sugerentes figuras femeninas; tradicional, Polinesia.

CINEMATOGRAFÍA:



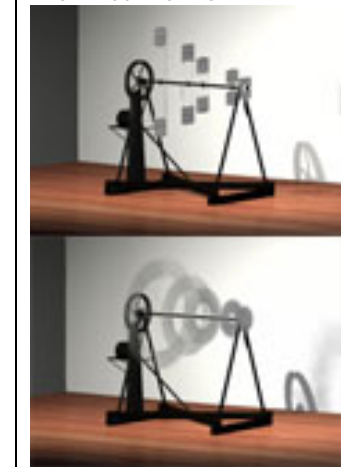
"CORRE, LOLA, CORRE", T. TYKWER: MOVIMIENTO permanente, de la Cámara, detrás de su dinámica protagonista principal; Siglo XX, Alemania

DISEÑO AÉREO-NAÚTICO:



CARGUERO del TRASBORDADOR "SHUTTLE": Uno de los vehículos de Transpotre de Carga, aérea y contemporánea, de mayor complejidad, formal y funcional, a efecto de soportar, tanto el considerable Peso, como el Despegue, en pleno MOVIMIENTO, de su carga principal; Siglo XX, NASA, EUA.

TEORÍA del DISEÑO.-



"ROTOR"; A. DUSCHAMP: MOVIMIENTO, en VOLUMEN; Siglo XX, Francia

>  
**4) APLICACIONES BÁSICAS del DISEÑO y la COMPOSICIÓN, por CONCEPTO:**

Son las condiciones o propiedades, de un objeto, varios o alguna de sus partes, respecto a alguna referencia de UBICACIÓN, FÍSICA o CONCEPTUAL, en el ESPACIO y/o TIEMPO.

+ **ESTATISMO**, es la condición INVARIABLE, de un objeto, respecto a su referencia física, en el ESPACIO y/o TIEMPO.

**ESTACIÓN ESPACIAL:**

Si bien, en movimiento relativo y paralelo a la Rotación de nuestro Planeta, en POSICIÓN matemáticamente **ESTÁTICA** o inmovible, respecto a su referencia físico-geográfica al mismo; Siglo XX, EUA.



**LITERATURA:**



**"EDIPO REY", SÓFOCLES:**  
 Una de las mayores obras dramáticas, desde la antigüedad Clásica Griega, ha mantenido **ESTÁTICAMENTE**, sus grandes valores, literarios y éticos, a lo largo de 2,500 años, de evolución, histórico-cultural; Siglo V, AC, Grecia.

**MÚSICA:**



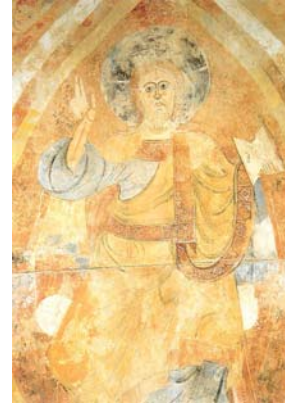
**MÚSICA VERNÁCULA AFRICANA:**  
 Como muchos de los valores de las culturas antiguas, la Música Africana, Primitiva, se ha mantenido viva y constante, **ESTÁTICAMENTE**, desde sus arcaicos orígenes históricos, hasta la actualidad; Tradicional, África.

**DANZA:**



**R. NUREYEV:**  
 Rara imagen, **ESTÁTICA**, de uno de los mayores iconos, del intenso e innovador movimiento danzístico, de la Época Contemporánea; Siglo XX, Rusia-Francia.

**PINTURA:**



**"PANTOCRATOR":**  
 Fresco con típica imagen icónica Bizantina, en absoluto y canónico **ESTATISMO**, hierático; Siglos II a VI, DC, Turquía.

**CINEMATOGRAFÍA:**



**"EL CHICO", C. CHAPLIN:**  
 Imagen icónica, de los inicios de la Cinematografía contemporánea, en su época de Cámara **ESTÁTICA** o "**FLJA**", mudéz y monocromía; si bien, de calidad histriónica difícilmente superada; Siglo XX, EUA.

**ESCULTURA:**



**"CABEZA", C. BRANCUSI:**  
**ESTATISMO** escultórico absoluto, formal y funcional; Siglo XX, Rumania.

> **Movimiento y Estatismo.- ARQUITECTURA:**



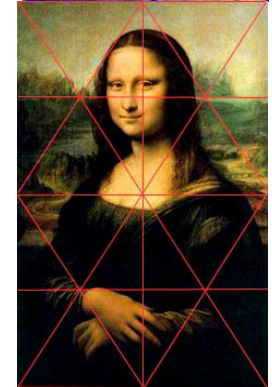
**PIRÁMIDE de KEOPS, GIZA:**  
 Figura geométrica indeformable y de máximo **ESTATISMO**, aplicada en las Tumbas, ceremoniales y monumentales, del antiguo Egipto, tanto para expresar la eternidad de sus valores culturales y existencia, como para resolver el desafío técnico-constructivo e ingenieril, de su difícil realización y mantenimiento físicos; 2,600 AC, Egipto.

**DISEÑO URBANO:**



**ISLA de MEXCALTITLÁN:**  
 Considerado como el lugar donde nacían los Dioses, de las antiguas Culturas Pe-Hispánicas, Meso-Americanas y de la vasta Región del "**Nayar**", antecesora de la cultura Chichimeca-Nahuatl y poblada, por seres humanos, desde entonces y durante la Colonia, Novo-Hispana, **ESTÁTICAMENTE**, se mantiene, en circunstancias urbanísticas coloniales, hasta la actualidad; Siglo XVIII a Actualidad.

**TEORÍA del DISEÑO:**



Trazo de **EJES COMPOSITIVOS**, en el **ESTATISMO**, CLÁSICO, de la obra PICTÓRICA de LEONARDO Da VINCI.

> 4) APLICACIONES BÁSICAS del DISEÑO y la COMPOSICIÓN, por CONCEPTO: **> Equilibrio y Desequilibrio.-**

**Son las condiciones o propiedades, de un objeto, varios o alguna de sus partes, respecto a alguna referencia de ESTABILIDAD (equidad, semejanza o igualdad): EQUILIBRADO o DES-EQUILIBRADO.**

**+ EQUILIBRIO, es la condición o propiedad, de un objeto, varios o alguna de sus partes, respecto a alguna referencia de ESTABILIDAD, FÍSICA-ESPACIAL y/o TEMPORAL, FORMAL y/o CONCEPTUAL.**



ARTE DIGITAL (del Autor), ilustrando algunos conceptos sobre **EQUILIBRIO**, COMPOSITIVO y GRÁFICO-VISUAL

**LITERATURA:**



**"ORGULLO y PREJUICIO",**  
J. AUSTEN:  
Clásica Novela o "Folletín", Románticos y Décimo-Nónicos, de la mejor literatura Inglesa, Realista y Costumbrista, con un típico **EQUILIBRIO** argumental, en el que, ante una tempestuosa, agria y difícil situación, social e inicial, se contraponen un bello y feliz, justo e inesperado encuentro, afectivo, socio-económico y final: precursor de la línea argumental más característica de la Cinematografía norte-americana ("Happy Ending") Siglo XIX, Gran Bretaña.

**MÚSICA:**



**CANTOS GREGORIANOS:**  
Dentro de la innumerable cantidad y variedad, de esta añeja y perdurable manifestación artística, con una de las mayores amplitudes históricas y estilísticas, difícilmente se encuentra un género de mayor **EQUILIBRIO**, en su sentido formal o sonoro y conceptual o significación: sin exaltaciones extremas; Época Medieval, Europa Occidental.

**DANZA:**



**HINDÚ, TRADICIONAL:**  
Imagen y posición coreográfica, altamente ilustrativas, del **EQUILIBRIO**, DINÁMICO, característico de esta ancestral cultura, cuyos rasgos folklóricos han permanecido relativamente constantes, en la mayoría de su población y manifestaciones, hasta la actualidad; Tradicional, India.

**PINTURA:**



**"ULTIMA CENA", L. D. VINCI:**  
Uno de los más reconocidos íconos, la cultura universal, con una **COMPOSICIÓN PLÁSTICA** de absoluto **EQUILIBRIO**, ESTÁTICO, formal y conceptual; característicos, tanto de su insigne, genial y polifacético Autor, como de la Época y el más puro Estilo Renacentistas; Siglo XVI, Italia

**ESCULTURA:**



**"EQUILIBRIO", J. MARIN:**  
Clara ilustración, escultórica, del concepto correlativo, realizada por un destacado autor mexicano y contemporáneo; Siglo XX, México.

**CINEMATOGRAFÍA:**



**"LAWRENCE de ARABIA",**  
D. LEAN – P. O'TOOLE:  
De clara factura británica, este exitoso filme, de intenso y agudo sentido, auto-crítico e histórico-político, basado en la biografía de un destacado literato Galés y contemporáneo (T.E. LAWRENCE), se caracteriza por el difícil y magistralmente medido **EQUILIBRIO**, tanto de la compleja situación, Política e Inter-Nacional involucrada, como de la reconocida actuación, de su personaje y actor principales; Siglo XX, Gran Bretaña.

**DISEÑO AÉREO-NÁUTICO:**



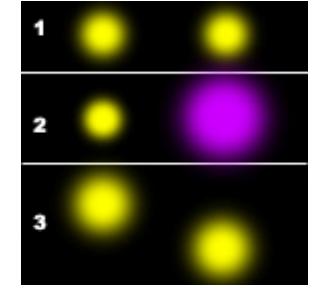
**AVIÓN "OSPRAY":**  
Una de las más recientes novedades, de la alta y sofisticada tecnología, militar y aérea, norteamericana, ilustra ejemplarmente al **EQUILIBRIO**, DINÁMICO, como uno de los factores fundamentales de su posible efectividad, práctica y a partir de la originalidad y versatilidad de su Diseño, formal y funcional; Siglo XXI, EUA.

**ARQUITECTURA:**



**SEDE del "CONGRESO NACIONAL", O. NIEMAYER:**  
Obra maestra del mayor Arquitecto Brasileño Contemporáneo y componente central y principal, formal y funcional, de Brasília, ilustra, hábilmente, el **EQUILIBRIO**, entre los Poderes Estatales respectivos; Siglo XX, Brasil.

**TEORÍA del DISEÑO:**



**EQUILIBRIO, GRÁFICO-VISUAL:**

- 1) **ESTÁTICO** y mediante DOS FIGURAS, GEOMÉTRICAS, de FORMA IDÉNTICA, SIMÉTRICAS, EQUIDISTANTES y del MISMO COLOR e INTENSIDAD.
- 2) **DINÁMICO** y mediante DOS FIGURAS, GEOMÉTRICAS, de FORMA.-  
2.1) **IDÉNTICA** y EQUIDISTANTES, pero de **DIFERENTE TAMAÑO**, INTENSIDAD y COLOR, ALTAMENTE CONTRASTANTE y, por tanto, A-SIMÉTRICAS y con TENDENCIA al MOVIMIENTO o DINAMISMO.  
2.2) **TAMAÑO** e INTENSIDAD, IDÉNTICAS y EQUIDISTANTES, pero en **DIFERENTE POSICIÓN** (de ALTURA) y, por tanto, A-SIMÉTRICAS y con TENDENCIA al MOVIMIENTO o DINAMISMO.

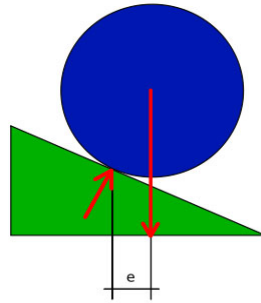
4) APLICACIONES BÁSICAS del DISEÑO y la COMPOSICIÓN, por CONCEPTO:

+ **DESEQUILIBRIO**, es la condición o propiedad, de un objeto, varios o alguna de sus partes, respecto a alguna referencia de IN-ESTABILIDAD, FÍSICO-ESPACIAL o TEMPORAL, FORMAL y/o CONCEPTUAL.



**DESEQUILIBRIO** o INESTABILIDAD, FORMALES y FÍSICO-FUNCIONALES, en:

< < < DISEÑOS de DOS novedosos y recientes INVENTOS INDUSTRIALES, norte-americanos (Reproductor "expreso" de Productos Audio-Visuales, Digitales y Sembrador y Des-Hierbador Agrícola Cibernético) y ESQUEMA, GRÁFICO-VISUAL; ilustrativos del CONCEPTO científico-tecnológico, de INESTABILIDAD FÍSICA. > >

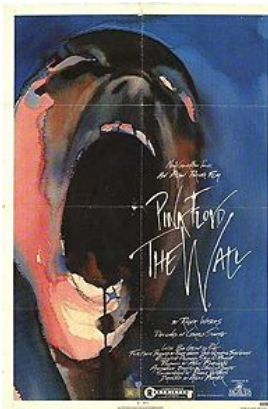


LITERATURA:



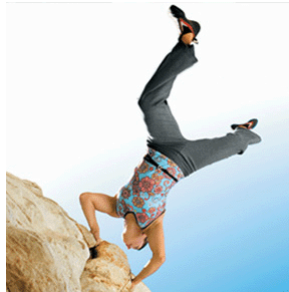
"EL AVARO"; MOLIERE: Obra maestra, de uno de los dramaturgos más notables, de la literatura barroca, francesa y universal, su siempre ingenioso y crítico argumento se centra en el desmesurado **DESEQUILIBRIO**, entre la ambición y prudencia, económicas, de su personaje principal; Siglo XVII, Francia.

MÚSICA:



"THE WALL", P. FLOYD: **DESEQUILIBRIO**, FORMAL o SONORO y CONCEPTUAL o FUNCIONAL, tanto en la exagerada INTENSIDAD o VOLUMEN, ACÚSTICOS, como en el expresionista SENTIDO DRAMÁTICO, de la mayoría de sus secuencias COMPOSITIVAS; Siglo XX, G. Bretaña.

DANZA:



EJERCICIOS de DANZA CONTEMPORÁNEA: Posible efecto de **DESEQUILIBRIO** o INESTABILIDAD, en este ejercicio, de Danza Contemporánea; Siglo XX, EUA.

PINTURA:



"CUMPLEAÑOS"; M. CHAGALL: **DESEQUILIBRIO** o INESTABILIDAD, GRÁFICO-VISUALES, tanto en las absurdas o ilógicas FIGURAS centrales, como en la COMPOSICIÓN PLÁSTICA, GENERAL, de los demás componentes: Estructurales, Temáticos y Cromáticos; Siglo XX, Francia

ESCULTURA:



"MINOTAURO"; A. RODIN: **DESEQUILIBRIO** o INESTABILIDAD, VOLUMÉTRICAS y CONSTRUCTIVAS, en la COMPOSICIÓN PLÁSTICA, GENERAL; Siglo XIX, Francia

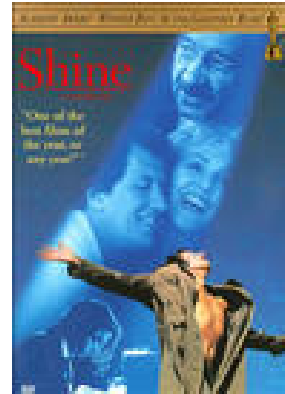
> Equilibrio y Desequilibrio.- ARQUITECTURA:



"MUSEO del INDIGENISMO"; D. CARDINAL:

**DESEQUILIBRIO** o INESTABILIDAD, ESTRUCTURALES y VOLUMÉTRICAS, en la COMPOSICIÓN PLÁSTICA, GENERAL; Siglo XX, EUA

CINEMATOGRAFÍA:

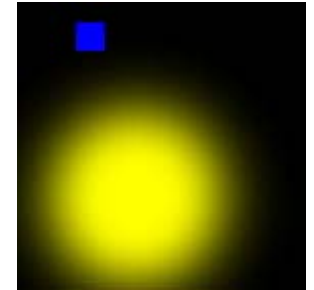


"SHINE" ("RESPLANDOR"), S. HICKS – G. RUSH: **DESEQUILIBRIO** o INESTABILIDAD, FORMALES y CONCEPTUALES, tanto en las exageradas actitudes psicóticas, como en la notable actuación dramática, de su personaje y actor principales; Siglo XX, Francia



"ICEBERG, en el ÁRTICO": **DESEQUILIBRIO** o INESTABILIDAD, GRÁFICO-VISUALES, en su COMPOSICIÓN PLÁSTICA, GENERAL; en la cual la FIGURA y MASA principales se ubican exclusivamente en uno de los extremos, sin COMPENSACIÓN, alguna, en el ESPACIO -relativamente- VACÍO y restante; Siglo XX.

TEORÍA del DISEÑO:



**DESEQUILIBRIO** o INESTABILIDAD, GRÁFICO-VISUALES, tanto entre las FORMAS, GEOMÉTRICAS y el TAMAÑO o PROPORCIONALIDAD, COLOR (ambos PRIMARIOS e IN-ARMÓNICOS) e INTENSIDAD, LUMINOSIDAD o "PESO", de las FIGURAS, como en la COMPOSICIÓN PLÁSTICA, GENERAL y respectiva: en la cual, los dos componentes principales (FIGURAS) se ubican, exagerada y unilateralmente, en TRES de sus extremos (SUPERIOR, IZQUIERDO e INFERIOR), registrándose un VACÍO, injustificado o ilógico, en el resto del FONDO, correspondiente.