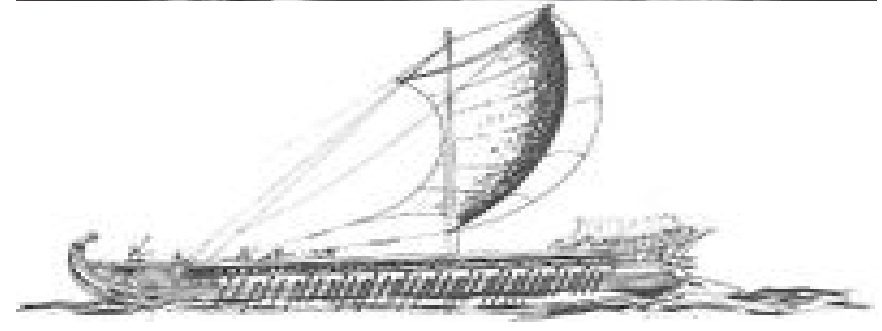
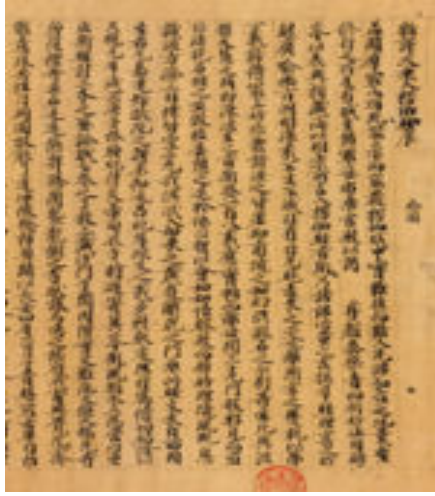


4) APLICACIONES BÁSICAS del DISEÑO y la COMPOSICIÓN, por CONCEPTO (o VARIABLE):



A pesar de que el *DISEÑO* se aplica en múltiples y muy variadas ACTIVIDADES y DISCIPLINAS, PROFESIONALES, sus CONCEPTOS BÁSICOS, ESENCIALES o ESTRUCTURALES, son SEMEJANTES y UNIVERSALES, en todas ellas; registrándose algunos ESPECIALES o ÚNICOS, DISTINTIVOS o EXCLUSIVOS y algunas VARIACIONES, de los mismos, según cada aplicación.

En el presente Capítulo -central, del presente ensayo- se expone un *ANÁLISIS, CONCEPTUAL* y *FORMAL*, más detallado y sistemáticamente co-relacionado, de los mismos y con referencia a sus múltiples aplicaciones, prácticas, disciplinarias y más usuales o tradicionales.



4) APLICACIONES BÁSICAS del DISEÑO y la COMPOSICIÓN, por CONCEPTO:

+ **ELEMENTOS**, son las partes o "COMPONENTES", constitutivos, exclusivos o semejantes, de un objeto, varios o algunas de sus partes y sin las cuales inexistiría o carecería de plenitud.

+ **CARACTERÍSTICAS**, son las condiciones, circunstancias o propiedades, constitutivas y definitorias, distintivas o exclusivas, de un objeto, varios o algunas de sus partes y respecto a otros, diferentes o semejantes; como AUTOR y FUNCIÓN u OBJETIVO; TEMÁTICA y ESTILO; ÉPOCA o FECHA; DIMENSIONES y MATERIALES; TÉCNICA o PROCEDIMIENTO; CARÁCTER o GÉNERO;

OBJETIVIDAD o SUBJETIVIDAD; ETC.

DISEÑO INDUSTRIAL, Vanguardista: Electrónica y Cibernética, Utilidad Práctica, Eficiencia, Etc.: Siglo XXI, EUA



Computadora "LAPTOP" Infantil



Incapacitador Electrónico

LITERATURA:



ESCRITURA CHINA y sus respectivos SIGNIFICADOS: Imágenes, Grafismos y Significados, Líneas y Manchas; Figuras y Fondos, Etc.

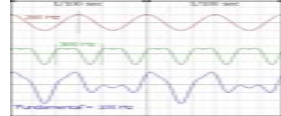


MINI - "LAPTOP"

MÚSICA:



PRIMITIVA, AFRICANA. Sonido y Silencio, Forma y Ritmo, Melodía y Acompañamiento, Instrumentos e Interpretes, Temática y Composición, Etc.



Gráfica de Ondas Sonoras



Sentido y Órgano del Oído

DANZA:



MURAL EGIPCIO



"PRELUDIO a la SIESTA de un FAUNO": I STRAVINSKY -

V. NIZHINSKI:

Cuerpo Humano, en Movimiento o Coreografía, Música, Vestuario y Escenografía

PINTURA:



"COMPOSICIÓN"; M. ROTHKO - "FIGURAS"; J. L. CUEVAS: Planos, Líneas y/o Manchas, Colores y Texturas, Composiciones y Proporciones, Temáticas y Sentidos, Etc.

ESCULTURA:



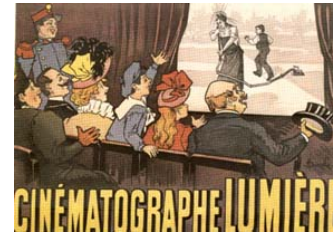
"BUSTO"; FIDIAS: Espacio, Volumen y Textura, Temática y Color, Fondo y Significado; Etc.

ARQUITECTURA:



INTERIOR, de VIVIENDA TRADICIONAL JAPONESA: Espacio Habitable; Componentes Constructivos y Decorativos, Ambiente, Forma y Estilo, Mobiliario y Sistemas o Equipos, de Servicios (Iluminación, Ventilación, Etc.).

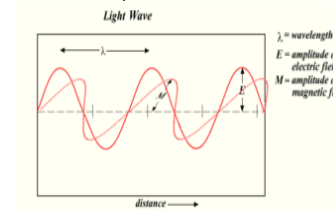
CINEMATOGRAFÍA:



Cartel Promocional de obras cinematográficas de los H. LUMIERE: Plano cinematográfico, con Luz, Textura, Sonido y Argumento, Etc.



Espectro de la Luz, Refractada.

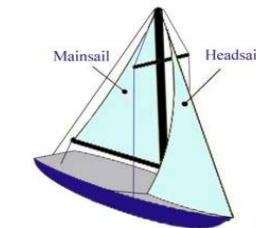


Onda Luminosa, Maxwell

ARTESANÍAS y DISEÑO VEHICULAR:

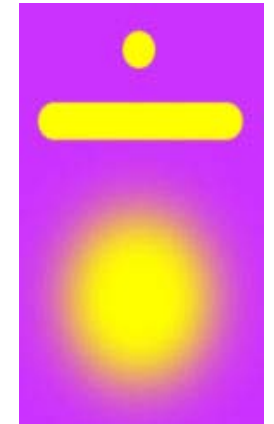


ORFEBRERÍA DOMÉSTICA, MEXICANA: Metal, Forma y Utilidad Práctica



VELERO TRADICIONAL y VEHICULO AUTOMOTOR de VANGUARDIA

TEORÍA el DISEÑO:



PUNTO, LÍNEA, MANCHA, COLOR, ESPACIO, VOLUMEN, TEXTURA, DIMENSIÓN, TEMÁTICA, MATERIAL, PROCEDIMIENTO, TÉCNICA, ESTILO, COMPOSICIÓN, FONDO, FIGURA, SIMETRÍA - ASIMETRÍA, EQUILIBRIO - DESEQUILIBRIO, PROPORCIÓN, IMAGEN, RITMO, SENTIDO, SIGNIFICADO, FORMA, FUNCIÓN, UTILIDAD, VALOR ESTÉTICO, ETC.

4) APLICACIONES BÁSICAS del DISEÑO y la COMPOSICIÓN, por CONCEPTO:

> Idea y Tema:

+ **IDEA**, es el CONCEPTO -INTELLECTUAL o RACIONAL- de algo.
 Es una imagen, que existe o se forma, de algo y en la mente.
 Lo que se concibe, entiende o imagina (*en nuestro cerebro*), respecto a un ente, objeto o una cosa, específicos (reales o existentes o irreales, inexistentes o imaginarios): el concepto de "caballo", "mujer" o "casa" (irreal, abstracto y/o subjetivo), a diferencia del "caballo" o "cosa", "en sí" (real, concreta y objetiva e independiente de lo que se entienda o imagine, sobre ella; que, para cada persona o "sujeto", pudiese ser diferente o diversa: grande o pequeño, delgado o grueso, de madera o piedra, etc.).
 En este caso, con ejemplos relativos a las Épocas más antiguas, de la Historia de la Cultura, en las que surgieron o se desarrollaron las respectivas manifestaciones.

La **IDEA**, de un RECIPIENTE (Doméstico o Ritual), plasmada en una VASIJAS ARTESANAL, de cerámica, pintada y policroma; Época Antigua – Pre-Hispánica y en Meso-América; 1,000, DC, Teotihuacan, México.



LITERATURA:



PLACA de CERÁMICA, con TEXTOS JEROGLIFICOS CUNEIFORMES:
 Las **IDEAS**, representadas mediante LETRAS, SÍMBOLOS o GRAFISMOS, de varias PALABRAS, pronunciadas, grabadas o ESCRITAS, como en este ejemplo; con tecnología CUNEIFORME y sobre una tableta de Barro; 5,000 años, AC, Cultura Sumeria (Mesopotamia, hoy Iraq), Medio Oriente.

MÚSICA:



MURAL EGIPCIO:
 La **IDEA**, de un CONJUNTO de INTÉRPRETES, ejecutando MÚSICA, representada por una imagen, pictórica y alusiva; 2,000, AC, Egipto.

DANZA:



MURAL RUPESTRE:
 La **IDEA**, de una un CONJUNTO de SERES HUMANOS (y otros animales), en acciones de DANZA, representada por imágenes pictóricas, parietales o muralísticas y rupestres; 30,000, AC, Europa.

PINTURA:



MURAL RUPESTRE:
 La **IDEA**, de un BISONTE, plasmada mediante una imagen pictórica, PARIETAL y del ARTE RUPESTRE, Pre-Histórico o Primitivo; 30,000 años, AC, Cueva de Altamira, España.

ESCULTURA:

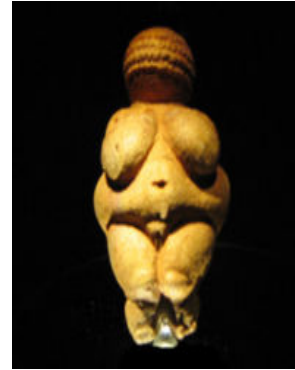


FIGURA PRE-HISTÓRICA:
 La **IDEA**, de una MUJER o lo FEMENINO, plasmada en una figurilla, tallada en piedra y del ARTE RUPESTRE; Pre-Histórico o Primitivo; 10,000 años, AC, Willendorf, Alemania.

ARQUITECTURA:



BABILONIA:
 La **IDEA**, de ESPACIOS HABITABLES y URBANOS, plasmada en VIVIENDAS y demás ELEMENTOS de las ESTRUCTURAS URBANAS; 2,300 años, AC, Babilonia, Mesopotamia (hoy Iraq).

CINEMATOGRAFÍA:



"LA FÁBRICA": H. LUMIERE:
 La **IDEA**, de un CONJUNTO de TRABAJADORES, a la "SALIDA de una FÁBRICA", representada por imágenes CINEMATOGRAFICAS (en MOVIMIENTO CONTINUO); Siglo XIX; Francia.

DISEÑO INDUSTRIAL:



RUEDA de CARRETA:
 La **IDEA**, de una RUEDA, de CARRETA, uno de los más antiguos instrumentos de trabajo y máquinas, simples; Persia, 2000, AC:

TEORÍA del DISEÑO:



La **IDEA**, de una ESFERA, de MARFIL, dentro de un CUADRADO, GUINDA.

4) APLICACIONES BÁSICAS del DISEÑO y la COMPOSICIÓN, por CONCEPTO:

> Idea y Tema:

+ **TEMA**, es el "ASUNTO" o la "CUESTIÓN", "genéricos", de que se trata algo: La "comida" (genérico, en lugar de "postre", algo particular, de la "comida"); la "música" (genérico, en lugar del "sonido", algo particular, de la "música" y sin lo cual ésta no existiría); etc.

En este caso, con ejemplos relativos a las diversas Épocas, de la Historia de la Cultura, en las que se desarrollaron las respectivas manifestaciones:

ARTE GUIÑOL.- "MISS PIGGY":
TEMA REALISTA, NATURALISTA, CONCRETO-ABSTRACTO, HUMANISTA, ZOO-MORFO y LÚDICO; plasmado y expresado, artística y técnicamente, mediante la reproducción fotográfica de una MARIONETA o TÍTERE, sobre un famoso PERSONAJE de la CULTURA POPULAR NORTE-AMERICANA; Siglo XX, EUA.



LITERATURA:



ESCRITURA, PICTOGRÁFICA y TEXTUAL, MEDIEVAL y EUROPEA: **TEMA REALISTA, CONCRETO y HUMANISTA-RELIGIOSO;** plasmado y expresado, artística y técnicamente, mediante la reproducción fotográfica del **GRAFISMO INICIAL** respectivo, integrado por la conjunción de las **MÁGENES PICTÓRICAS** de una **LETRA, CAPITAL y "ESTILIZADA"** ("C"), en torno a otra, de una figura, **REALISTA** (sobre una **PAREJA**) y alusiva al tema respectivo; Siglo X, Italia.

MÚSICA:



MARIMBA: **TEMA CONCRETO y ABSTRACTO,** plasmado y expresado, artística y técnicamente, mediante la **IMAGEN FOTOGRÁFICA** del **INSTRUMENTO y PROCESO** de **EJECUCIÓN** respectivos y el **SONIDO, PERCUSIONISTA,** de las **PIEZAS de MADERA y PERCUSORES MANUALES,** correspondientes; existente y desarrollada, tradicionalmente y desde Épocas Antiguas, hasta la Actualidad; Siglo XX, Guatemala.

DANZA:



"JULIETA": **TEMA REALISTA y NATURALISTA, CONCRETO, HUMANISTA y ROMÁNTICO-LITERARIO;** plasmado y expresado, artística y técnicamente, mediante la **IMAGEN FOTOGRÁFICA,** de una **INTÉRPRETE,** del personaje femenino, principal, del Ballet respectivo; Siglo XX, Europa.

PINTURA:



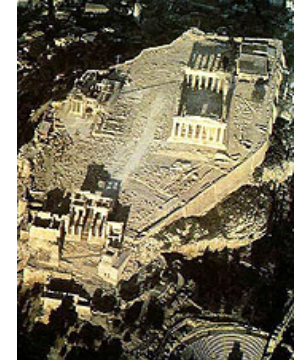
"PAISAJE NATURAL"; C. COROT: **TEMA NATURALISTA, REALISTA y CONCRETO;** plasmado y expresado, artística y técnicamente, mediante una clara **IMAGEN PICTÓRICA,** sobre un agradable y tranquilo **PAISAJE, NATURAL, RURAL y EUROPEO,** realizado por el destacado **PINTOR REALISTA FRANCÉS,** a fines del Siglo XIX..

ESCULTURA:



"DIVINIDAD": **TEMA REALISTA, NATURALISTA, CONCRETO y HUMANISTA-RELIGIOSO;** plasmado y expresado, artística y técnicamente, mediante una **IMAGEN, ESCULTÓRICA (VOLUMÉTRICA) y vaciada en Bronce,** de un **PERSONAJE DIVINO,** de la antigua cultura **HINDÚ;** de las épocas antigua y actual o tradicional y correspondientes.

ARQUITECTURA:



"ACRÓPOLIS": **TEMA CÍVICO-RELIGIOSO y CONCRETO;** plasmado y expresado, artística y técnicamente, mediante el **CONJUNTO o SITIO CEREMONIAL y URBANÍSTICO-ARQUITECTÓNICO,** con tales funciones; considerado como una de las mayores **OBRAS MAESTRAS,** de la **ARQUITECTURA CLÁSICA, GRIEGA;** Siglos IV y V, AC, Atenas, Grecia.

CINEMATOGRAFÍA:



"FIEBRE de ORO"; C. CHAPLIN: Una de las más destacadas **ESCENAS,** del famoso y pionero filme, norte-americano, sobre un **TEMA REALISTA y NATURALISTA, CONCRETO, HUMANISTA y LÚDICO;** plasmado y expresado, artística y técnicamente, mediante la reproducción fotográfica de una **IMAGEN FILMICA (en BLANCO y NEGRO),** del **FILME** respectivo; Siglo XX, EUA.

FOTOGRAFÍA:



GUERRA, entre ISRAEL y PALESTINA: **TEMA REALISTA, NATURALISTA y CONCRETO, HUMANISTA, SOCIO-POLÍTICO y MILITAR;** plasmado y expresado, artística y técnicamente, mediante la reproducción de una **IMAGEN FOTOGRÁFICA (a COLOR),** de una escena **REAL** correspondiente; Siglo XX, Israel-Palestina

TEORÍA del DISEÑO:



TEMA sobre una **COMPOSICIÓN, GEOMÉTRICA y ABSTRACTA,** a base de componentes **ESFÉRICOS, cristalinos y metálicos, reflejados,** en el central, en **Perspectiva, real** y sobre Fondo neutro

4) APLICACIONES BÁSICAS del DISEÑO y la COMPOSICIÓN, por CONCEPTO:

+ **VALOR ESTÉTICO**, corresponde a un concepto, **ONTOLÓGICO**, de **CATEGORÍAS**, desde **MÁXIMA-POSITIVA** y en términos de **BELLEZA** o **PERFECCIÓN**, **AGRADABLE** o **ATRACCIÓN**, hasta **MÍNIMA-NEGATIVA** y en términos de **FEALDAD** o **IMPERFECCIÓN**, **DESAGRADABLE**, **REPULSIVO** o **REPUGNANTE** y en el orden, **EMOTIVO** o **RACIONAL** y **SENSIBLE**; todo ello, materia de estudio de la **ESTÉTICA**, sub-disciplina de la **CIENCIA FILOSÓFICA**.



¿En cual de estos DISEÑOS, INDUSTRIALES, todos de ALTA y DEMOSTRADA EFICIENCIA, práctica, tecnológica y comercial, se proyecta un MAYOR GRADO de VALOR ESTÉTICO, POSITIVO (o BELLEZA) y NEGATIVO (o FEALDAD)?

LITERATURA:



"LOS AMOROSOS"; J. SABINES:
*"Los amorosos callan.
 El amor es el silencio más fino,
 el más tembloroso, el más insoportable.
 Los amorosos buscan,
 los amorosos son los que abandonan,
 son los que cambian, los que olvidan.
 Su corazón les dice que nunca han de encontrar,
 no encuentran, buscan..."*
 ¿Habrá POESÍA, con MAYORES VALORES ESTÉTICOS?; Siglo XX, México.

MÚSICA:



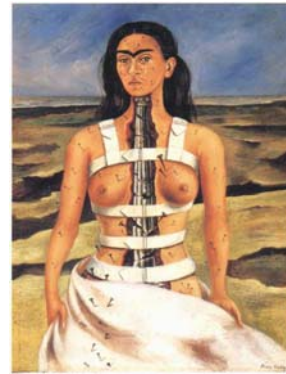
OPERA "MADAME BUTTERFLY"; G. PUCCINI:
 Obra musical de indiscutibles, reconocidos y MÁXIMOS VALORES ESTÉTICOS; Siglo XX, Italia.

DANZA:



JENNIFER LÓPEZ:
 Polifacética artista, contemporánea y de muy variados y considerables, indudables y ALTOS VALORES ESTÉTICOS; Siglo XX, EUA.

PINTURA:



"AUTO-RETRATO"; FRIDA KHALO.
 Una de las pocas y más reconocidas y cotizadas Pintoras, de México y el Mundo, contemporáneas, con una de las obras de MAYOR VALOR HUMANO o ÉTICO y SOCIAL y MENOR VALOR ESTÉTICO, dada su evidente, característica o multi-reiterada MÁXIMA REPULSIVA, temática; Siglo XX, México.

ESCULTURA:



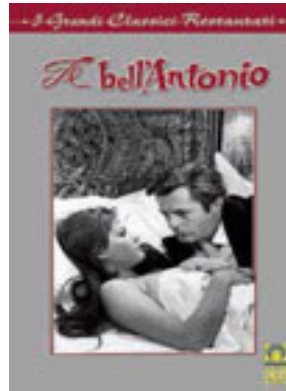
"COYOLXAUQUI".
 Imponente y gigantesco monolito, recientemente descubierto y estudiado, por la Arqueología contemporánea, mexicana e internacional, aparentemente conteniendo una representación, en Alto-Relieve, Plano, sobre la muy venerada imagen de la Diosa de la Luna, Mexica, "descuartizada". Si bien, reconocido, por su ALTO VALOR, HISTÓRICO-CULTURAL, SOCIAL y TECNOLÓGICO, resulta muy discutible en su VALOR ESTÉTICO, al menos en sentido POSITIVO y por su considerablemente repulsiva temática; Época Pre-hispánica, Horizonte Post-Clásico, de la Cultura Mexica, Meso-América.

DISEÑO NÁUTICO:



VELERO, con SPINNAKER:
 Tradicional y alta tecnología, con indiscutibles y ALTOS VALORES ESTÉTICOS; Siglo XX, Mundial.

CINEMATOGRAFÍA:



"EL BELLO ANTONIO"; M. BOLOGNINI - M. MASTROIANNI - C. CARDINALE:
 ¿Algún filme con MAYORES VALORES ESTÉTICOS?; Siglo XX, Italia.

> Valor Estético y Ético.-

ARQUITECTURA:



"PATIO de los ARRAYANES"; ALAMBRA, GRANADA:
 Destacada, de la siempre extraordinaria Arquitectura Islámica y Medieval, por su sublime excelitud, Formal y Funcional, este afamado Patio, interior y de especial intimidad, perfecta escala y armonía ecológica, forma parte de uno de los más complejos, extensos y variados conjuntos, palacios y militares, del Medioevo Europeo y representa algunos de los MAYORES VALORES, ESTÉTICOS y TECNOLÓGICOS, del difícil arte arquitectónico; Siglo XII a XVI, España.

TEORÍA del DISEÑO:



¿En qué parte de esta COMPOSICIÓN, CROMÁTICA, se registra un MAYOR GRADO de VALOR ESTÉTICO?

4) APLICACIONES BÁSICAS del DISEÑO y la COMPOSICIÓN, por CONCEPTO:

+ **VALOR ÉTICO**, corresponde al complejo y difícil universo de las **CATEGORÍAS, FILOSÓFICAS** y relativas a la **CONDUCTA, HUMANA**; desde su **MÁXIMO y POSITIVO (Bondad o Beneficio)**, hasta su **MÍNIMO y NEGATIVO (Maldad o Perjuicio)** y en términos **Ontológicos y Morales o Sociales**; así como, estudiados dentro de la **Sub-Disciplina, CIENTÍFICA y FILOSÓFICA**, de la **"ÉTICA"**.



Impresionantes avances, de la **CIENCIA** y el **DISEÑO INDUSTRIAL**, como la **NANO-TECNOLOGÍA** y **ROBÓTICA**, con considerables **VALORES ÉTICOS**, posiblemente **NEGATIVOS**, independientemente de los **ESTÉTICOS** y su posible y trascendental **UTILIDAD PRÁCTICA**, en **BENEFICIO -o PERJUICIO-** de la **HUMANIDAD**.

LITERATURA:



"**CRÍTICA de la RAZÓN PURA**";
E. KANT:

Obra capital, de la literatura científico-filosófica y de uno de los pensadores fundamentales de la filosofía moderna y máximo exponente del Racionalismo, Idealismo y la Fenomenología, se centra en los **VALORES ÉTICOS**, de la cultura civilizada: Siglo XVIII, Alemania

MÚSICA:



"**GOSPEL**"; M. JACKSON:
Máximo exponente de la música negra, espiritual y popular, norteamericana y contemporánea, se caracteriza por la exaltación de los **VALORES ÉTICOS** y sociales, de su cultura y época, Siglo XX, EUA.

DANZA:



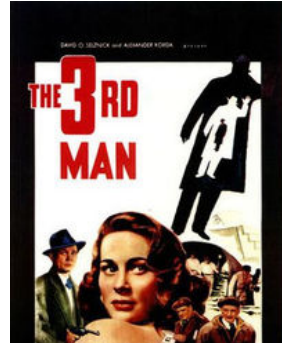
BAILES POLINESIOS:
Como la mayoría de este género, danzístico y folklórico, además de sus innegables **VALORES ESTÉTICOS**, los **ÉTICOS** son fundamentales, dentro de sus coreografías simbólicas, con constantes referencias conductuales y costumbristas; Tradicional, Polinesia.

PINTURA:



"**CRISTO en la CRUZ**"; J. BOSCH:
Con una considerable tendencia hacia los **VALORES ESTÉTICOS, NEGATIVOS**, este original y dinástico Pintor, renacentista y nórdico, los compensa con los claramente **ÉTICOS**, de su característica temática social, costumbrista y religiosa; Siglo XV, Holanda.

CINEMATOGRAFÍA:



"**EL TERCER HOMBRE**"; C. REED
O. WELLES:

Destacado filme, del estilo y época "negros", de la cinematografía norteamericana y concentrado en una temática con trascendentales **VALORES ÉTICOS**, de la "Guerra Fría", entre el Mundo Capitalista y Comunista; Siglo XX, EUA.

ESCULTURA:



"**LA PIEDAD**"; M. A. BUONARROTTI:
Además de sus indiscutibles y elevados **VALORES ESTÉTICOS**, por su **TEMÁTICA y SIGNIFICADO**, una de las obras artísticas de **MAYOR VALOR ÉTICO**; Siglo XVI, Italia.

DISEÑO INDUSTRIAL:



"**GUANTE ELECTRÓNICO -OPR**":
Novedoso artefacto manual y cibernético, cuya función fundamental, además de la comercial, se centra en un **VALOR ÉTICO** y crucial: la atención de emergencias médicas, mediante procedimientos electrónicos; Siglo XXI, EUA.

> Valor Estético y Ético.-

ARQUITECTURA:



RUINAS del OBSERVATORIO ASTRONÓMICO y MONUMENTO al GENOCIDIO, de HIROSHIMA:
Sin la menor intención de serlo, esta peculiar obra arquitectónica, de intrascendentes **VALORES ESTÉTICOS** y por su accidental destino, adquirió algunos de los **MÁXIMOS VALORES ÉTICOS**, en claro y ejemplar sentido **NEGATIVO**; Siglo XX, Japón.

TEORÍA del DISEÑO:



FIESTA y DIBUJO TAURINOS:
F. GOYA:
VALORES ESTÉTICOS y ÉTICOS, encontrados, en estas piezas **PICTORICAS**, de la **ICONOGRAFÍA** universal; Siglo XVIII, España.

4) APLICACIONES BÁSICAS del DISEÑO y la COMPOSICIÓN, por CONCEPTO:

+ **LÍNEA**, es una sucesión -relativa y racionalmente- ordenada, de **PUNTOS**, inmediatamente contiguos, adheridos o unidos, entre sí y en el ESPACIO o algún PLANO; entendiéndose al concepto "**PUNTO**", como un elemento -*gráfico-visual*- unitario o singular (a diferencia de múltiple o plural – Ver ANEXO # 5.1: Conceptos Diversos Complementarios).

En tal sentido, una **LÍNEA** puede ser "**circULAR**" (cuando sus elementos constitutivos mantienen una distancia equidistante y constante, respecto a otro "**punto**", de referencia y "**central**"); "**curva**" (cuando dicha sucesión se combina con otras, similares y de manera "**orgánica**": semejante a los **organismos** "vivos", vegetales y animales, de la **naturaleza**); "**recta**" (cuando sus elementos constitutivos mantienen una distancia equidistante y constante, respecto a alguna referencia o "**eje**" **invariables**, en el espacio o un plano; relativamente **extraordinaria o inusual**, en la **naturaleza, orgánica y más usual, normal o mayoritaria**, en la **inorgánica o mineral**); "**continua**" (cuando sus elementos constitutivos no registran diferencias, separaciones o irregularidades, aparentes o fácilmente registrables); "**discontinua**" (cuando sus elementos constitutivos registran separaciones o irregularidades, fácil o claramente perceptibles); "**quebrada**" (cuando sus elementos constitutivos registran diferencias "**angulares**", en su continuidad; también, **relativamente extraordinaria o inusual**, en la **naturaleza orgánica y usual, normal o mayoritaria**, en la **inorgánica o mineral**); etc.

Es el elemento básico, de todo "**grafismo**" y uno de los más usados. Representa la forma de expresión más sencilla y pura, pero también la más dinámica y variada. Cada línea tiene un **sentido** y **dos direcciones**.

LITERATURA:



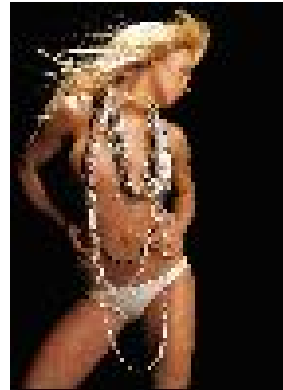
GRAFFITI ITALIANO:
Con evidente predominancia del sentido **LINEAL**, en los **GRAFFISMOS** o **LETRAS** respectivos; Siglo XX, Italia

MÚSICA:



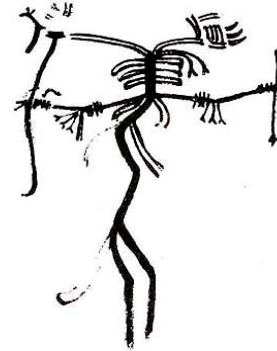
VIOLÍN:
Con una evidente predominancia del claro sentido **LINEAL**, tanto de las **CUERDAS**, como del **PERÍMETRO** y **COMPLEMENTOS ACÚSTICOS**, respectivos; Siglo XV a XXI, Occidente.

DANZA:



BRITNEY SPEARS:
Luciendo un evidente sentido **CURVI-LINEO**, en los diversos **ELEMENTOS DISTINTIVOS**, de su **PERSONALIDAD, TOCADO** y **VESTUARIO ARTÍSTICOS**; Siglo XX, EUA.

PINTURA:



"FIGURA HUMANA DANZANDO":
Plasmada y expresada, artística y técnicamente, mediante la reproducción de una **IMAGEN LINEAR** (en **BLANCO** y **NEGRO**), **DIBUJADA**, sobre una superficie plana, de un conjunto **PICTORICO RUPESTRE** o **PARIETAL, PE-HISTÓRICO, REALISTA, NATURALISTA, ABSTRACTO** y **HUMANISTA**; Época Pre-Histórica, África.

CINEMATOGRAFÍA:



"GUERRA de las GALAXIAS":
"LÍNEA" TEMÁTICA y de **PRODUCCIÓN CINEMATOGRAFICA**, **CONTINUA**, así como de los rasgos dominantes del **VESTUARIO**, seleccionado en este ejemplo y de la **SERIE FÍLMICA** respectiva; Siglo XX, EUA.

ESCALA:



"FIGURAS HUMANAS CAMINANDO", A. GIACOMETTI:
Plasmadas y expresadas, artística y técnicamente, mediante la **ESTILIZACIÓN, REALISTA**, de **DOS FIGURAS HUMANAS, CAMINANDO**, ambas, con un sentido evidente y primordialmente **LINEAL**; Siglo XX, Italia.

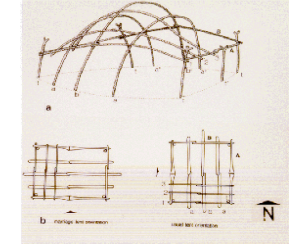
DISEÑO AÉRO-NÁUTICO:



AVIÓN MODELO "CONCORD":
"LÍNEA" AÉREO-DINÁMICA, evidente, en el original y ya **DISCONTINUADO DISEÑO** del famoso y anti-económico vehículo aéreo; Siglo XX, EUA.

> Línea y Mancha:

ARQUITECTURA:



ESTRUCTURA CONSTRUCTIVA:
A base de **VARAS, NATURALES**, para la **EDIFICACIÓN** de una **VIVIENDA PRIMITIVA, TRADICIONAL** o **VERNÁCULA**, de la **ANTIGÜEDAD** y/o el **TERCER MUNDO**, actual; constituyendo un **SISTEMA LINEAL** y **RETICULAR, RECTANGULAR** y **SINUSOIDAL**, para la integración y el soporte de la **CUBIERTA** respectiva; Marruecos, África tradicional.

TEORÍA del DISEÑO:



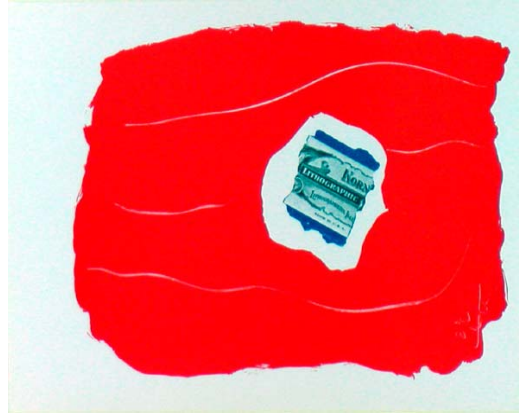
Un **PUNTO, AMARILLO**, sobre **FONDO NEGRO** y una **SUCESIÓN CONTINUA**, de **PUNTOS**:
> En **LÍNEA RECTA**, **DISCONTINUA** y **CONTINUA**
> En **LÍNEA CIRCULAR** o **CURVA**, en torno de un **PUNTO CENTRAL**.
> En **LÍNEA RECTA** y **QUEBRADA** -**ANGULAR** y **CRUZADA**.
> En **LÍNEA CURVA**, **IRRACIONAL** u **ORGÁNICA**.
> En un **CONJUNTO** o **MANCHA**.

4) APLICACIONES BÁSICAS del DISEÑO y la COMPOSICIÓN, por CONCEPTO:

+ **MANCHA**, es un **CONJUNTO** -aparente y relativamente- desordenado, desorganizado o irracional, de **PUNTOS**, inmediatos, en el **ESPACIO** o algún **PLANO**.



"MUCHACHA con LISTÓN";
R. LICHTENSTEIN:
GRABADO, a base de **MANCHAS** CROMÁTICAS, PRIMARIAS, mediante TÉCNICA semejante a la aplicada en la impresión de **TIRAS CÓMICAS**; Siglo XX, EUA.



"COMPOSICIÓN"; R. MOTHERWELL:
Una simple **MANCHA**, ROJA, sobre un **FONDO AZUL**, CLARO y en torno a un pedazo de billete; Siglo XX, EUA.

LITERATURA:



"DON QUIJOTE de la **MANCHA**", M. CERVANTES: La "**MANCHA**" indeleble, que ha dejado, en la Literatura Universal, la célebre obra del "Ingenioso Hidalgo, Don Quijote de la **MANCHA**", del inmortal Don MIGUEL de CERVANTES y SAAVEDRA; expresada, en este ejemplo, mediante la imagen GRÁFICA e ICÓNICA, magistralmente creada por P. PICASSO, al respecto y a base de simples **MANCHAS**, LINEALES y CONTÍNUAS, sobre **FONDO BLANCO**; Siglo XVI, España.

MÚSICA:



"NOCTURNOS"; F. CHOPIN: Magistralmente compuestos, para PIANO, intensa y continuamente "**MANCHADOS**", con notas melódicas y románticas o amorosas; Siglo XIX, Polonia y Francia.

DANZA:



DANZA FLAMENCA: "**MANCHA**", intensamente colorida, contrastante y contra-punteada, del BAILE y vestuario FLAMENCOS, en el universo de la DANZA FOLCLÓRICA o TRADICIONAL ESPAÑOLA; Época Moderna.

PINTURA:



"EXPLOSIÓN en PUENTE";
J. W. TURNER:
MANCHA, de luz naranja, sobre el agua y en EL fondo mediato, contrastando con la racionalidad, RECTILÍNEA, del PUENTE adjunto y en primer plano; Siglo XVII, Gran Bretaña.

ESCULTURA:



ESCULTURA MONUMENTAL,
P. PICASSO:
COMPOSICIÓN ABSTRACTA y PLANIMÉTRICA, generada mediante una MASA, de metales, PLANOS, **MANCHANDO** el entorno urbano Neoyorkino; Siglo XX, EUA.

ARTESANÍAS – Cerámica:



CERÁMICA, de ALTA TEMPERATURA y JAPONESA: Caracterizada por múltiples y llamativas "**MANCHAS**", de color y textura, armónicas o contrastantes; Época Medieval a Contemporánea, Japón.

CINEMATOGRAFÍA:



"101 DÁLMATAS"; W. DISNEY: Inolvidable y relativamente reciente filme infantil, en el que las "**MANCHAS**", en la piel de las mascotas, juegan un papel determinante; Siglo XX, EUA.

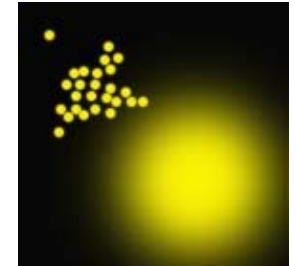
> Línea y Mancha.-

ARQUITECTURA:



CIUDAD Antigua: **MANCHA** urbana, dentro del ámbito natural y rural, generada por su desarrollo histórico; Siglo VII, AC., Creta, Grecia.

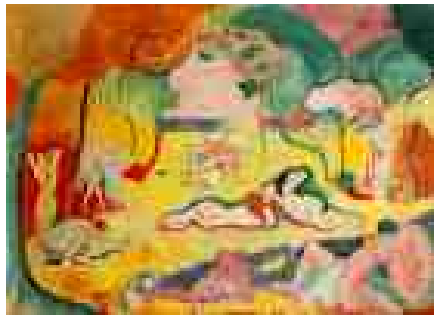
TEORÍA del DISEÑO:



> Un PUNTO, AMARILLO, sobre FONDO NEGRO.
> Un CONJUNTO de PUNTOS, AMARILLOS, en FORMA -aparentemente- DESORGANIZADA y sobre FONDO NEGRO, generando una **MANCHA**, AMARILLA e IRRACIONAL.
> Una **MANCHA** AMARILLA, sobre FONDO NEGRO, generada por un CONJUNTO -RACIONAL- de PUNTOS, AMARILLOS.

4) APLICACIONES BÁSICAS del DISEÑO y la COMPOSICIÓN, por CONCEPTO:

+ **FIGURA**, es el *ELEMENTO* o *COMPONENTE, PRINCIPAL* (esencial, central, fundamental, básico, primario o más destacado), en el que se concentra la *COMPOSICIÓN*, de cualquier objeto o conjunto, conceptual y/o físico-visual.



"LUJO, CALMA y VOLUPTUOSIDAD",
H. MATISSE:

Obra capital e innovadora, revolucionaria e iniciadora, de la Pintura Contemporánea, representa un claro ejemplo en el cual es indistinguible la **FIGURA** (o temática principal), de su respectivo FONDO; Siglo XX, Francia.



CASA "TASSEL", V. HORTA:

La trascendente **FIGURA**, de una de las obras más destacadas, de los inicios del "MODERNISMO", contemporáneo, arquitectónico y europeo, claramente se pierde, entre el FONDO de su complejo y continuo entorno urbanístico y, relativamente, semejante; Siglo XIX, Bélgica.

PINTURA:



"CRISTO", D. VELÁSQUEZ:
Uno de los mejores ejemplos, del juego visual sobre **FIGURA** y FONDO; en cuya magistral *COMPOSICIÓN*, no solamente *INEXISTE* algún otro objeto, que la simple **FIGURA**, tradicional o "clásica", del CRISTO CRUCIFICADO, sino resulta *IMPOSIBLE* *PRECISAR* o *DEFINIR* el COLOR o la CALIDAD del FONDO; Siglo XVI, España..

ESCULTURA:



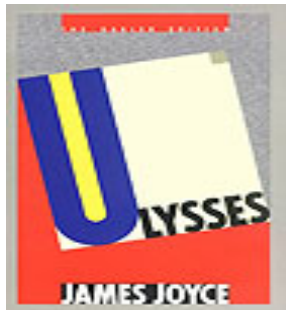
"DAVID", D. DONATELLO:
Como en la gran mayoría de las demás obras escultóricas y por su propia y respectiva naturaleza, técnico-conceptual, formal y funcional, la escultura ES la **FIGURA** y el RESTO (ESPACIO NATURAL ENVOLVENTE), corresponde, lógica y obligadamente, al FONDO; Siglo XVI, Italia.

ARQUITECTURA:



TEMPLO ROMANO:
Caso extraordinario, de la Arquitectura, en la cual y como en la escultura, la obra, usual o mayoritariamente ES la **FIGURA** (salvo dentro de CONJUNTOS Arquitectónicos y/o Urbanos, como el caso de V. HORTA), esta obra implica un intenso y claro contraste, entre la **FIGURA**, de la FACHADA (inconclusa) y el entorno o masa montañosa y PÉTREA, sobre la que fue esculpida; Siglo III, DC, Petra, Jordania.

LITERATURA:



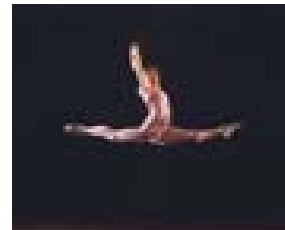
"ULISES", J. JOYCE:
Obra capital, innovadora, revolucionaria e iniciadora de la Literatura Contemporánea, centra el argumento en su **FIGURA** principal y auto-biográfica, a semejanza y en homenaje a la homónima y Homérica, Griega; Siglo XX, Gran Bretaña.

MÚSICA:



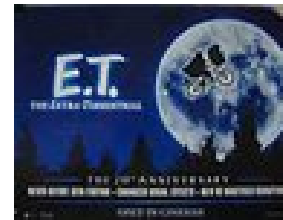
"DON JUAN", W. A. MOZART:
Otra obra, también, capital, de la música "Clásica" y operística, así como una de las más destacadas de su genial autor, también centra su temática, argumental y sonora, en la frívola **FIGURA** de su personaje principal y de manera obligada a su libreto literario; Siglo XVIII, Austria.

DANZA:



GRAN SALTO, M. BARISHNIKOV:
En esta típica ejecución virtuosa, la **FIGURA** de su genial intérprete destaca, intensa y claramente, del FONDO respectivo, en oscuro total; Siglo XX, Rusia-EUA.

CINEMATOGRAFÍA:



"E. T.", S. SPIELBERG:
Obra, si bien, relativamente reciente, ya "clásica", del final del Siglo XX filmico, norte-americano y dirigida por una de sus más fulgurantes -y, entonces, jóvenes- "estrellas" ejecutivas, también centra su línea temática en la **FIGURA** de su simpático e inolvidable personaje, principal y extra-terrestre; Siglo XX, EUA.

DISEÑO URBANO.-



CIUDAD de CHARTRES:
Como la gran mayoría de las Ciudades Medievales, la **FIGURA** central de su estructura, formal y funcional, corresponde a su extraordinaria y aun funcional Catedral; Siglos XII a XIII; Francia.

TEORÍA del DISEÑO:



FIGURA de un CUBO, en Perspectiva y claramente contrastante, con su respectivo FONDO.

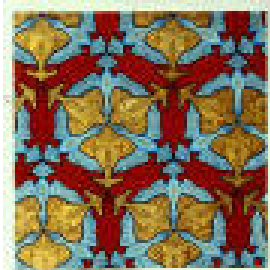
4) APLICACIONES BÁSICAS del DISEÑO y la COMPOSICIÓN, por CONCEPTO:

> Figura y Fondo.-

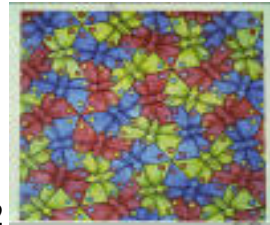
+ **FONDO**, es el ELEMENTO o COMPONENTE *SECUNDARIOS* (*complementarios de contraste*), en los que se apoya o integra la COMPOSICIÓN, de cualquier objeto o conjunto, conceptual o físico-visual.

Uno de los casos, más destacados e interesantes, de las Artes Gráfico-Visuales (del Siglo XX), corresponde al "sui generis" Diseñador, Holandés, Maurits Cornelis **ESCHER**, en cuyos típicos, complejos y subsiguientes ejemplos, es posible observar:

- 1) Un claro destaque, entre **FIGURA** y **FONDO**.
- 2) **FIGURA** y **FONDO**, confundidos.
- 3) **FIGURAS**, sutil y progresivamente transformadas (de **PATOS**, **VOLADORES** y en **OSCURO**, a **PESCADOS**, en **CLARO**) y a partir de un cambio -vertical-, del **FONDO**.
- 4) Dos **FIGURAS**, casi idénticas, claras y contrastadas, sobre **FONDOS**, contrastados y, respectivamente, yuxtapuestos.



1



2



3



4

LITERATURA:



"MARTÍN FIERRO"; J. L. BORGES:

"He cometido el peor de los pecados que un hombre puede cometer. No he sido feliz..."

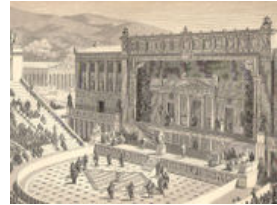
Próflico y discutido Autor, Argentino y Contemporáneo, destacado por el profundo **FONDO** y la enorme **TRASCENDENCIA**, socio-políticos de su obra; Siglo XX, Argentina.

MÚSICA:



MÚSICA COMERCIAL, de **FONDO**: Fundada en 1934 y en Carolina del Sur, EUA, desde entonces, la mayoría de los norte-americanos y parte importante de la población, más civilizada y económicamente solvente, del Primer Mundo, escuchan su continua o interminable y mediocre, música popular, como **FONDO**, acústico, de toda instancia comercial y/o empresarial, privadas y capitalistas; Siglo XX, EUA.

DANZA:



DANZA, en TEATRO GRIEGO CLÁSICO:

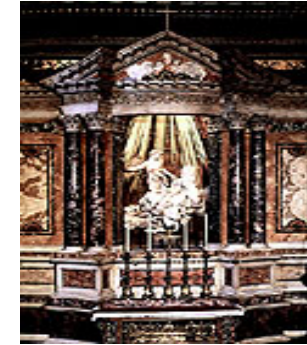
Un magnífico ejemplo de la considerable antigüedad y trascendencia, formales y funcionales, de los importantes elementos o **FONDO**, escenográficos, de todo evento danzístico, profesional, Siglos V a III, AC, Grecia.

PINTURA:



"NOCHE ESTRELLADA"; V. V. GOGH: En una de las más destacadas obras de su genial autor, el **FONDO** (cielo, nocturno y estrellado), aparentemente corresponde a lo esencial o espacialmente fundamental y mayoritario, de la **COMPOSICIÓN**, pasando a **SEGUNDO TÉRMINO** (conceptual), el **PRIMER PLANO** (o **FIGURAS**) correspondientes; de lo cual se deriva su sugerente y popular Título; Siglo XIX, Francia.

ESCULTURA:



"ÉXTASIS de SANTA TERESA"; G. L. BERNINI: Si bien, la **FIGURA**, central, del famoso **CONJUNTO** escultórico, corresponde a la de su exaltado tema (Santa Teresa, de Jesús y el Querubín "Flechador"), ésta se pierde o confunde, entre su propio **FONDO**, dada su compleja "carga" formal y **BARROCA**; Siglo XVII, Italia.

ARQUITECTURA:



CASA HABITACIÓN, P. RUDOLPH:

Destacada y magistral obra de su talentoso autor, norte-americano y contemporáneo, seguidor del **RACIONALISMO**, **FUNCIONALISTA**, **INDUSTRIAL** y **RECTILÍNEO**, de la Escuela Alemana del **BAUHAUS**, en claro contraste, muy intenso e intencional, de su respectivo entorno o **FONDO**, naturales y boscosos; Siglo XX, EUA.

CINEMATOGRAFÍA:



"TIEMPOS MODERNOS"; C. CHAPLIN: Como en el caso de **ARLET** y, si bien, el personaje principal, de esta obra fílmica, histórica y magistral, de su talentoso y polifacético autor, sería su **FIGURA** central, sus respectivos **FONDOS**, escenográficos y exageradamente alusivos a la enajenante evolución industrial, lo minimizan, de manera absolutamente intencional y admirable, de acuerdo con su trascendente sentido y mensaje (o, también, **FONDO**), argumental, dramático y moral; Siglo XX, EUA.

DISEÑO URBANO.-



SITIO CEREMONIAL: Uno de los casos más logrados, en la historia de la Arquitectura y el Urbanismo, mundiales, corresponde al inteligente y mesurado Diseño de este famoso Centro Ceremonial, Pre-Hispánico y Meso-Americano, de su Altiplano Central y Horizonte Clásico; respecto a la notable y admirable integración formal, de las destacadas y monumentales **FIGURAS**, arquitectónicas y piramidales respectivas, con su **FONDO**, natural y suavemente montañoso, del Valle y entorno geográficos, inmediatos y correspondientes; Siglos II, AC a V, DC; Teotihuacan - México.

TEORÍA del DISEÑO:



"YIN-JANG" o "TAIJITU": Diseño Gráfico, Japonés y tradicional, en el que **FIGURA** y **FONDO** corresponden a una **UNIDAD**, indisoluble e indistinguible; en función de su profundo y semejante sentido filosófico, místico y simbólico o **INELUDIBLE UNIDAD** ("Zerr") entre, la constante **DUALIDAD UNIVERSAL** y **EXISTENCIAL**, del **PRINCIPIO** y el **FIN**, el **BIEN** y el **MAL**, lo **MASCULINO** y **FEMENINO**, lo **CLARO** y **OSCURO**, **CONTINUO** y **DISCONTINUO**, Etc.

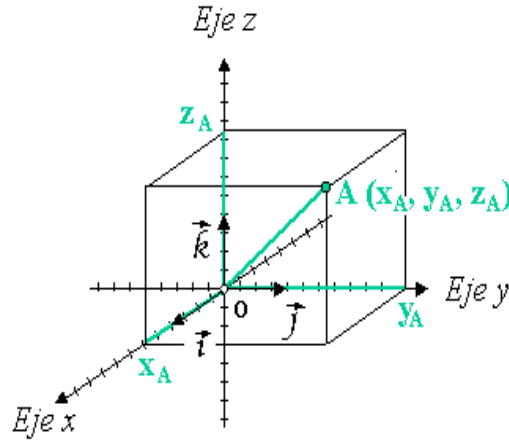
4) APLICACIONES BÁSICAS del DISEÑO y la COMPOSICIÓN, por CONCEPTO:

+ **DIMENSIÓN**, es una unidad de *MEDIDA* o *co-relacionamiento*, **FÍSICO-ESPACIAL** y/o **CONCEPTUAL**.

Tradicionalmente, existen 4 Dimensiones:

- > Longitud o Largo (1ª = Eje "Y" *)
- > Anchura o Altura (2ª = Eje "Z" *)
- > Profundidad (3ª = Eje "X" *)
- > Tiempo y/o Movimiento (4ª).

* De las Coordenadas Espaciales, Ortogonales o Cartesianas.



Sistema de Coordenadas Cartesianas Espaciales

> Dimensión y Tamaño:

LITERATURA:



"ALICIA en el PAIS de las MARAVILLAS"; L. CARROLL: Inolvidable novela DÉCIMO-NÓNICA y precursora del SURREALISMO CONTEMPORÁNEO, caracterizada por un manejo muy original, magistral y ANACRÓNICO, de las DIMENSIONES de TIEMPO y ESPACIO.

MÚSICA:



"CONCIERTO para CLARINETE y ORQUESTA"; W. A. MOZART: Obra maestra de la Música CLÁSICA; en la que, como en el resto de sus magistrales COMPOSICIONES, contiene una extraordinaria utilización de las DIMENSIONES, de TIEMPO y ESPACIO, entre sus secuencias instrumentales y orquestales; Siglo XVIII, Europa Occidental.

DANZA:



"Un AMERICANO en PARIS"; G. GERSHWIN – G. KELLY: Famosa Comedia y filme, musicales y norte-americanos, cuyos pasajes DANZÍSTICOS se caracterizan por un intenso y constante juego de DIMENSIONES, ESPACIO-TEMPORALES, entre los PRIMEROS PLANOS, los de FONDO y las ALTURAS, de su inolvidable COREOGRAFÍA; Siglo XX, EUA.

PINTURA:



"CORONELAZO"; D. A. SIQUEIROS: Obra PICTÓRICA, sobre UN PLANO VERTICAL, con EFECTOS VISUALES de TERCERA DIMENSIÓN o VOLUMEN; mediante el juego magistral en la PROFUNDIDAD de sus PLANOS; Siglo XX, México

ESCULTURA:



"CABALLITO", SEBASTIÁN: Obra ESCULTÓRICA de VOLUMEN o TERCERA DIMENSIÓN y GIGANTEZCA ESCALA URBANA; Siglo XX, México

ARQUITECTURA:



DESPACHO PROFESIONAL, A. HERNÁNDEZ NAVARRO: Notable y original obra ARQUITECTÓNICA, de muy modesta DIMENSIÓN FÍSICA y HUMANA, con complejo carácter FORMALISTA-FUNCIONALISTA, GEOMÉTRICO-DE-CONSTRUCTIVISTA y BRUTALISTA, mediante una muy sabia integración vertical de VOLÚMENES, PIRAMIDALES e INVERTIDOS; Siglo XX, México

CINEMATOGRAFÍA:



"La DOLCE VITTA", F. FELLINI: Notable filme, del NEO-REALISMO ITALIANO, en el que su genial DIRECTOR juega con múltiples DIMENSIONES, de ESPACIO y TIEMPO, entre cuyas secuencias destaca la que exhibe una singular desproporcionalidad de ESCALA, entre sus principales protagonistas; Siglo XX, Italia.

DISEÑO AÉREO-ESPACIAL:



DISCOVERY, con SHUTTLE, NASA: Extraordinaria solución TECNOLÓGICA, al difícil y complejo fenómeno de las múltiples DIMENSIONES, de ESPACIO y TIEMPO, en las que deben FUNCIONAR, simultánea y sucesivamente, sus diversos componentes, vehiculares y humanos; Siglo XX, EUA.



"TRANSPARENCIAS – 1"; E. CÁRDENAS ELORDUY: COMPOSICIÓN, GEOMÉTRICA-ESPACIAL, de simples figuras CÚBICAS y TRANSPARENTES, expresando una compleja conjunción de DIMENSIONES, en el ESPACIO y TIEMPO, al sugerir MOVIMIENTO vertical, de sus componentes VOLUMÉTRICOS.

4) APLICACIONES BÁSICAS del DISEÑO y la COMPOSICIÓN, por CONCEPTO:

+ **TAMAÑO**, es una **CORRELACIÓN PROPORCIONAL**, de **MEDIDA**, **CUANTITATIVA** y **COMPARATIVA**, entre objetos: Más o Menos, Igual o Semejante; Grande, Mayor o Máximo; Pequeño, Menor o Mínimo; Intermedio; Etc.

LITERATURA:



"EL PARAÍSO PERDIDO",

J. MILTON:

"Poema épico más importante de la literatura, en lengua inglesa. Sus **10.565 versos**, divididos en **doce libros** –como la Eneida, uno de sus más visibles antecedentes, constituyen un **coloso** verbal, un alambicado monumento, en el que confluyen múltiples influencias: la Biblia, la patrística, los textos hebreos, la mitología y la poesía greco-latinas –Homero, Ovidio, Lucano y, sobre todo, Virgilio, el teatro europeo, seiscentista, la épica italiana –el Orlando Furioso, de Ariosto o la Jerusalén Liberada, de Tasso– y autores ingleses del quinientos, como Ben Johnson o Edmund Spenser. Esta opulencia inter-textual lo hace polisémico, sí, pero inabarcablemente polisémico: ante semejante arsenal de referentes, muchos de los cuales nos resultan hoy ajenos o desconocidos, no es extraño que nos sintamos perdidos...": **TAMAÑO** literario exuberante; Siglo XVII, Gran Bretaña



NAVÍOS de CARGA, a GRANEL:

Vehículos navales, con considerable **TAMAÑO**, con un promedio de **300 m. de Eslora o Longitud** y **50,000 a 200,000 Toneladas**, de **Peso**; Siglo XX, Mundo Contemporáneo.

MÚSICA:



"Las VALKIRIAS – El ANILLO de los NIBELUNGOS",

R. WAGNER:

COMPOSICIÓN operística, de máximo **TAMAÑO** y Estilo Épico-Mitológico, con –muy- extensa duración (constituida por un ciclo de cuatro óperas, un prologo y tres jornadas); Siglo XIX, Alemania.

DANZA:



DANZA de PIGMEOS:

Por el **TAMAÑO** relativo, de la estructura física de esta rara raza humana, las condiciones y los efectos, **FORMALES**, de sus **DANZAS**, podrán ser los de **MENOR TAMAÑO**, físico: Época Primitiva a Contemporánea, Congo, África

PINTURA:



GRAN MURAL de ARTE RUPESTE y PARIETAL, de BAJA CALIFORNIA: Mural realizado mediante la **COMPOSICIÓN** de varios conjuntos de figuras antropo y zoo-morfos, pintadas con tierras vegetales, hacia 7,000 AC; con **MEDIDAS** (aproximadas) de **7 m.**, de **Altura** y **15 m.**, de **Largo**; desde sus orígenes Pre-históricos y hasta la fecha A LA INTEMPERIE; 7,000 AC, México..

CINEMATOGRAFÍA:



"La GUERRA y la PAZ"; L- TOLSTOI - K. VIDOR: Filme norte-americano, de extraordinario **TAMAÑO**, cronológico y basado en la colosal novela histórica, Rusa y homónima, con 3 y 1/2 HORAS, de **DURACIÓN**, continua; Siglo XX, EUA.

ESCULTURA:



MOAI – CABEZAS COLOSALES, de la ISLA de PASCUA: Cientos de Figuras Antropomórficas, estilizadas y de piedra, con **MEDIDAS** de **5 a 20 m de Altura**, **2 a 5 m. de Diámetro** y **50 a 200 Toneladas de Peso**, expresando personajes mitológicos, de la cultura Rapa Nui; 500 DC; Polinesia-Chile.

DISEÑO AÉREO-ESPACIAL:



INSTALACIONES para el LANZAMIENTO del COHETE ESPACIAL "SOYUZ": Tecnología de abrumador **TAMAÑO**, físico; Siglo XX, Rusia

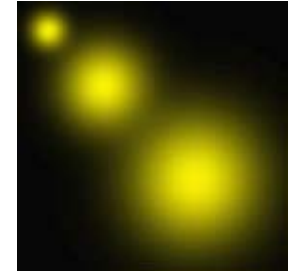
> Dimensión y Tamaño:

ARQUITECTURA:



CATEDRAL de SAN PABLO, LONDRES, C. WREN: Una de las edificaciones MODERNAS (de estilo NEO-CLÁSICO), AISLADAS o UNITARIAS (NO CONJUNTO), de **MAYOR**, tanto **SUPERFICIE**, como **ALTURA** (de su CÚPULA), solo MENOR a la BASÍLICA de SAN PEDRO (y su CONJUNTO: el VATICANO); Siglos V a XVIII, Gran Bretaña.

TEORÍA del DISEÑO:



Diversos **TAMAÑOS**, de MANCHAS ESFÉRICAS: Menor, Intermedio y Mayor.

4) APLICACIONES BÁSICAS del DISEÑO y la COMPOSICIÓN, por CONCEPTO:

+ **ALTURA**, es la condición de un objeto, varios o alguna de sus partes, respecto a referencias de "DIMENSIÓN" o POSICIÓN, físicas, absolutas o relativas y en sentido VERTICAL: alto, bajo o intermedio; o a "x" unidades de medida, respecto a alguna referencia determinada; etc.

La **SECCIÓN ÁUREA** * está determinada por una RELACIÓN PROPORCIONAL, MATEMÁTICA y GEOMÉTRICA, específica, entre su respectiva **ALTURA** y ANCHURA, de acuerdo con los siguientes postulados:

Se divide un **segmento** cualquiera en dos partes, de forma que la **razón** entre la totalidad del segmento y una parte (la mayor), sea igual a la razón entre esta parte y la otra.

Matemáticamente, siendo las partes *a* y *b*:

$$\frac{a+b}{a} = \frac{a}{b}$$

Esta razón, que cumple la propiedad, es denominada **razón áurea**.

Se puede obtener este número a partir de la expresión anterior:

$$\frac{a+b}{a} = \frac{a}{b}; a^2 = b(a+b) = ba + b^2; a^2 - ba - b^2 = 0$$

Se puede despejar *a* utilizando la fórmula general de las **ecuaciones de segundo grado**, teniendo en cuenta que *a* > 0 y *b* > 0:

$$a = \frac{b + \sqrt{b^2 + 4b^2}}{2} = \frac{b + \sqrt{5b^2}}{2} = \frac{b + b\sqrt{5}}{2} = \frac{b(1 + \sqrt{5})}{2}$$

Dividiendo todo por *b* se obtiene:

$$\frac{a}{b} = \frac{1 + \sqrt{5}}{2} = \varphi$$

*Ver Sección # 5: "ANEXOS COMPLEMENTARIOS.

LITERATURA:



"Las FLORES del MAL";

C. BAUDELAIRE:

Destacado Poeta "SIMBOLISTA", francés y Décimo-Nónico, que probablemente llegó a las máximas **ALTURAS**, de su artístico oficio, por los conocidos efectos producidos al consumir algunos derivados fármacos, de las FLORES, a las que su gran poema alude; Siglo XIX, Francia.

MÚSICA:



L. PAVAROTTI:

Destacado, sensible y muy exitoso vocalista, de géneros operísticos y populares, de reciente y muy lamentable deceso y famoso, como su antecesor, Enrico Caruso, por su extraordinaria capacidad, para lograr la máxima **ALTURA** sonora-vocal ("Do de Pecho"); Siglo XX, Italia.

DANZA:



"AMERICAN BALLET THEATRE": Notable Grupo danzístico, norteamericano y contemporáneo, algunos de cuyos destacados miembros logran infrecuentes y máximas **ALTURAS**, físicas, en sus osadas y originales coreografías, muy cercanas a espectáculos gimnásticos o circenses; Siglo XX, EUA.

PINTURA:



"ASUNCIÓN" de la VIRGEN de SANTA MARÍA del FRARI;

TIZIANO VECELLIO:

En la mitología cristiana y pintura religiosa, Renacentista y Barroca, solamente Dios y Cristo se encuentran a mayor **ALTURA**, que la Virgen María; Siglo XVI, Italia.

CINEMATOGRAFÍA:



"La NOCHE"; M. A. ANTONIONI: Obra y cineasta muy prestigiados, por la considerable **ALTURA**, de valores filosófico-sociales, proyectados en sus densos argumentos, relativos al concepto de la "INCOMUNICACIÓN", INTERPERSONAL, característica de la cultura contemporánea, Primer-Mundista; Siglo XX, Italia.

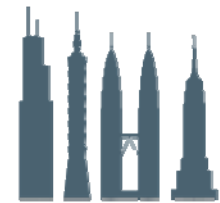
ESCULTURA:



"COLUMNAS del MONUMENTO al ALMIRANTE NELSON"; PLAZA TRAFALGAR:

Obra Escultórica e Ingenieril, de extraordinaria fama, mundial y considerable **ALTURA**, física; Siglo XIX, Inglaterra, G.B.:

ARQUITECTURA:



TORRE de TAI-PEI:

Antes del Siglo XXI, el Edificio de mayor **ALTURA**, física, del Mundo (106 Pisos, 509 metros); Siglo XX, Taiwán.

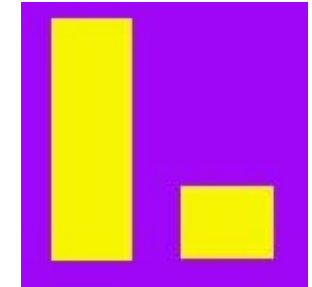
DISEÑO AÉREO-ESPACIAL:



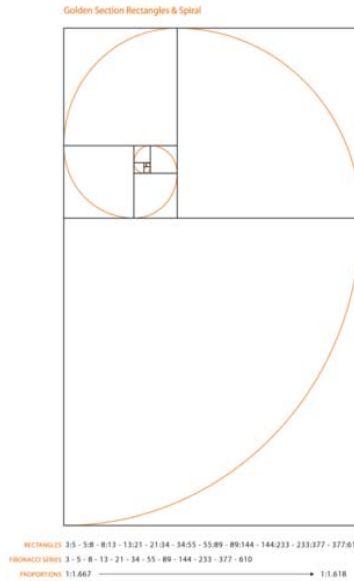
TRANSBORDADOR PRIVADO (SPACE-SHIP-ONE):

Posicionado a una **ALTURA** inferior, respecto a su propio vehículo "Madre", que lo conduce a la máxima **ALTURA**, física y lograda, hasta la fecha, en su género y con el menor costo financiero posible; Siglo XX; EUA.

TEORÍA del DISEÑO:

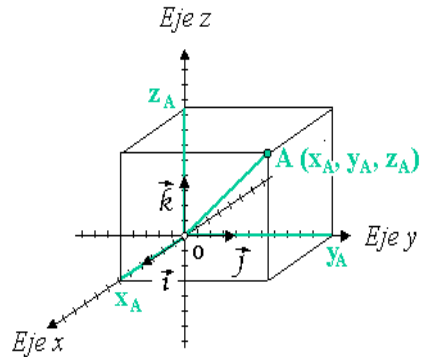


Figuras Geométricas Rectangulares, con **ALTURAS** diferentes: **ALTA** y **BAJA** y **ANCHURA**, **GROSOR** o **AMPLITUD** semejantes.



4) APLICACIONES BÁSICAS del DISEÑO y la COMPOSICIÓN, por CONCEPTO:

+ **ANCHURA, GROSOR o AMPLITUD**, es la condición de un objeto, varios o alguna de sus partes, respecto a referencias de "DIMENSIÓN", física, absoluta o relativa y en sentido **HORIZONTAL o VOLUMÉTRICO**: ancho, grueso o amplio, angosto o delgado, etc.; o a "x" unidades de medida, respecto a alguna referencia determinada; etc.



MONITOR de TELEVISIÓN DIGITAL:
Diseño y Producción industriales obligados, en los cuales su **ANCHURA**, original y permanentemente es **MAYOR** que su **ALTURA** y, en la actualidad, también lo es, respecto a su **PROFUNDIDAD**.

Sistema de Coordenadas Cartesianas Espaciales
Dentro de la Geometría Cartesiana, la **ANCHURA**, de cualquier objeto, físico-espacial, *corresponde a la DIMENSIÓN generada por el EJE "Y"*.

LITERATURA:



WILLIAM SHAKESPEARE:
Uno de los mayores genios, de la Literatura Universal, se caracteriza, entre muchos otros valores, por la considerable **AMPLITUD**, de su **TEMÁTICA** y **GÉNEROS**, literarios; Siglo XVI, Gran Bretaña.

MÚSICA:



TUBA:
Uno de los instrumentos musicales, de Viento, de mayor **ANCHURA**, físico-volumétrica; Siglo XIX, Culturas Occidentales.

DANZA:



ANA PABLABA:
Destacada bailarina, del Ballet Clásico, Ruso, entre otras de sus valiosas características artísticas, fácilmente reconocible por su constante utilización del **ANCHO** y vaporoso "**TUTÚ**"; Siglo XX, Rusia.

PINTURA:



"NACIMIENTO de VENUS";
S. BOTICELLI:
Autor y obra magistrales, del Renacimiento Italiano, en la que su **ANCHURA** es el **DOBLE** de su **ALTURA**; Siglo XV, Italia.

ESCULTURA:



INSTALACIÓN:
De autor desconocido y época contemporánea, muy reciente, proyecta un claro concepto formal y volumétrico, de **ANCHURA**, en relativo exceso; Siglo XXI; España.

ARQUITECTURA:



TEMPLO de KARNAK:
En el cual la **ANCHURA** (o el **DIÁMETRO**), de sus **COLUMNAS**, ocupan **MAYOR ESPACIO** que las **CIRCULACIONES INTERMEDIAS** que cubren; 20,000 AC, Egipto.

CINEMATOGRAFÍA:



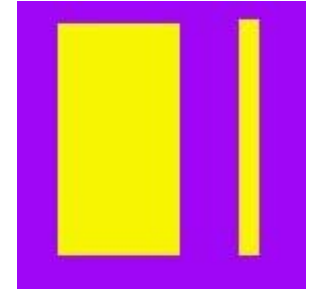
"EL MANTO SAGRADO";
H. KOSTER:
Primer filme producido mediante la -entonces- novedosa técnica cinematográfica de "**CINEMASCOPE**", en la cual, además de su **CURVATURA CÓNCAVA**, la **ANCHURA** de su **PANTALLA**, de proyección, es 2.5 veces mayor, que su **ALTURA**; Siglo XX, EUA.

DISEÑO AUTOMOTRIZ:



"HUMMER-2":
Vehículo automotor, originalmente concebido, diseñado y producido, para fines bélicos y exclusivos del Sector militar, norte-americano, para efectos de su mayor estabilidad física y eficiencia técnica, corresponde al de mayor **ANCHURA**, en su género, Siglo XX, EUA.

TEORÍA del DISEÑO:



Figuras Geométricas Rectangulares: **ANCHA, GRUESA o AMPLIA** y **DELGADA o ANGOSTA**; de la misma **ALTURA**.

4) APLICACIONES BÁSICAS del DISEÑO y la COMPOSICIÓN, por CONCEPTO:

+ **PLANO**, es un elemento, sistema o referencia de **MEDIDA**, **BI-DIMENCIONAL**, generado por las **DOS DIMENSIONES ESPACIALES**, **BÁSICAS: LONGITUD o ANCHURA** (1ª = EJE "Y", *Cartesiano*) y **ALTURA o PROFUNDIDAD** (2ª = EJE "Z", *Cartesiano*), de cualquier objeto, existente o imaginario.

El concepto de **PLANO** es uno de los entes geométricos fundamentales, junto a la recta y el punto. Suelen ser definidos con base en otros elementos, ya conocidos. El **PLANO** usualmente se representa como una figura delimitada, por bordes irregulares (no es apropiado usar bordes regulares, porque no es una figura finita y puede prestarse a confusión); pudiendo notarse con una letra del alfabeto griego. Es Bi-Dimensional.

Ecuación del **PLANO**:-

El **PLANO** se define habitualmente por cualquiera de los siguientes modos:

> Tres puntos no alineados + Una recta y un punto exterior a ella + Dos rectas paralelas o dos rectas secantes. Por tanto, cualquier **PLANO** se puede definir por dos elementos: un punto y dos vectores.-

Punto $P=(x_1, y_1, z_1)$ + Vector $u=(a_1, b_1, c_1)$ + Vector $v=(a_2, b_2, c_2)$

$$(x, y, z) = (x_1, y_1, z_1) + m(a_1, b_1, c_1) + n(a_2, b_2, c_2)$$

Esta es la forma vectorial del **PLANO**. Sin embargo, la forma más utilizada es la reducida, resultado de igualar a cero el determinante formado por los dos vectores y el punto genérico $X=(x, y, z)$ con el punto dado.

De esta manera, la ecuación del **PLANO** es:

$$\begin{vmatrix} \mathbf{X} - \mathbf{P} \\ \mathbf{u} \\ \mathbf{v} \end{vmatrix} = 0 \equiv \begin{vmatrix} x - P_x & y - P_y & z - P_z \\ u_x & u_y & u_z \\ v_x & v_y & v_z \end{vmatrix} = 0 \Rightarrow Ax + By + Cz + D = 0$$

Donde (A, B, C) es un vector perpendicular al **plano** y coincide con el producto vectorial de los vectores u y v.

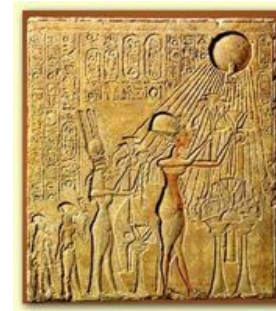
> Plano y Volumen.-

PINTURA:



MURAL de BONAMPAK: "**FRESCO**" (Muro de piedra, recubierto con yeso y pintado, mientras "*fresco*", con pigmentos minerales y/o vegetales, diluidos en agua), realizado por los antiguos **MAYAS**, de las culturas Pre-Hispánicas Meso-Americanas y Post-Clásicas, que expresa diversos ritos ceremoniales (místicos-militares), de carácter **REALISTA** y sobre un **PLANO** vertical; 800 DC, Yucatán, México.

ESCULTURA:



MURAL EGIPCIO: "**BAJO-RELIEVE**", de la antigua cultura Egipcia, en el que se registran rituales ceremoniales, de carácter **REALISTA-NATURALISTA**, esculpidos sobre un **PLANO** vertical, de barro; 3,000 AC a 500 DC, Egipto.

ARQUITECTURA:



PABELLÓN ALEMÁN, de la **EXPOSICIÓN INTERNACIONAL de BARCELONA -1929**, L. MIES. Van Der ROHE: Obra maestra del "**FUNCIONALISMO**" contemporáneo, impulsado por la Escuela Alemana del "**BAUHAUS**", integra su solución, **TÉCNICA** y **ESTÉTICA**, mediante un arquetípico juego de **PLANOS**, horizontales (pisos y cubiertas) y verticales (muros y cancelos), libre y puntualmente estructurados por ligeras columnas cilíndricas; Siglo XX, Alemania- EUA.

TEORÍA del DISEÑO:



PLANO matemático



PLANO geométrico y vertical, en el **ESPACIO**, determinado por las **DOS DIMENSIONES ESPACIALES**, **BÁSICAS: LONGITUD y ALTURA**.; en este ejemplo, con formato delimitado, **CUADRANGULAR** y complementado con la **TERCERA DIMENSIÓN ESPACIAL**. **BÁSICA: PROFUNDIDAD o ANCHURA**.

LITERATURA:



POPOL-VUH: Una de las obras "**ESCRITAS**", mediante "**JEROGLIFOS**", **GRABADO**, en "**ALTO-RELIEVE**" y sobre un **PLANO**, vertical y pétreo, de mayor antigüedad histórica y consistente en una recopilación de varias leyendas **MAYAS**, con un sentido histórico de alto valor, en el **PLANO** mítico-religioso; 800 DC, Meso-América, Sureste Peninsular.

MÚSICA:



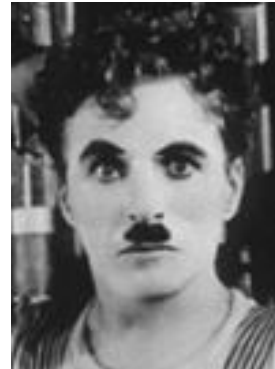
"**PLUG**": "**ARTE SONORO**", electrónico-cibernético, acústico y popular, registrado en **PLANOS** técnicos y estéticos, típicos de la actualidad, global o trans-nacional, particularmente juvenil y muy lejanos de los conceptos y formas "Clásicas" o "Cultas", tradicionales; Siglo XX y XXI, del Mundo Actual.

DANZA:



ISIDORA DUNCAN: Imagen en Primer **PLANO**, de la revolucionaria coreógrafa, intérprete y formadora, norteamericana y precursora de la **DANZA "MODERNA"** (o, más bien, **CONTEMPORÁNEA**), caracterizada por conceptos y formas concebidos y expresados en **PLANOS ABSTRACTOS**; Siglo XX, EUA.

CINEMATOGRAFÍA:



CHARLES CHAPLIN: Genio de la **CINEMATOGRAFÍA** (Muda y Sonora), particularmente reconocido por su polifacético virtuosismo, técnico y estético, en la producción, Literaria o Argumental, Dramática y Musical, Editorial y Fotográfica, de las Artes Fílmicas; así como, muy inclinado a la proyección de imágenes en Primer **PLANO**; Siglo XX, EUA.

VITRAL:



ROSETÓN CENTRAL, de la **FACHADA PRINCIPAL**, de la **CATEDRAL de CHARTES**: Obra maestra de la **Arquitectura Medieval, Gótica y Francesa**, mediante una notable **COMPOSICIÓN**, de Piedra, en su estructura edilicia y Vidrio policromo, en su acabado superficial, el **Vitral** se proyecta en ambas caras de su **PLANO** vertical y de soporte; Siglo XII-XIII, Francia.

4) APLICACIONES BÁSICAS del DISEÑO y la COMPOSICIÓN, por CONCEPTO:

+ **VOLUMEN**, es un elemento, sistema o referencia de **MEDIDA**, **TRI-DIMENSIONAL**, generado por las **TRES DIMENSIONES ESPACIALES**, **BÁSICAS**: **LONGITUD** o **LARGO** (1ª = EJE "Y", *Cartesiano*), **ALTURA** (2ª = EJE "Z", *Cartesiano*) y **PROFUNDIDAD**, **ANCHURA** o **GROSOR** (3ª O EJE "X", *Cartesiano*), de cualquier objeto, existente o imaginario; físicamente delimitado, conformado y/o constituido, por sus elementos, generadores o constitutivos, pudiendo existir en cualesquiera de los -también- **TRES ESTADOS FÍSICO-FUNCIONALES** y **TRADICIONALES**, de la **MATERIA**: **SÓLIDO**, **LÍQUIDO** y **GASEOSO**, **HUECO** o **VACÍO**.

Su "**DESARROLLO**" se origina por la aplicación práctica de la "**CUARTA DIMENSIÓN**" (**TIEMPO**), a los objetos o **FORMAS ESPACIALES BI-DIMENSIONALES** y a partir de su **MOVIMIENTO**, **TRASLATIVO** o **ROTATIVO** (dentro de la **CUARTA DIMENSIÓN**, **TEMPORAL**); de manera tal que **FORMAS** u **OBJETOS GEOMÉTRICO-ESPACIALES BI-DIMENSIONALES** y **SIMPLES**, en **MOVIMIENTO**, **TRASLATIVO** o **ROTATIVO** (y sobre un **EJE LONGITUDINAL**, **CENTRAL** e **IMAGINARIO**), respectivamente generan, de un **CUADRADO**, un "**PARALELEPIPEDO**" y de un **CÍRCULO**, una **ESFERA** (**ROTATIVO**) o un **CILINDRO** (**TRASLATIVO**).

El **VOLUMEN** es la cantidad de espacio que ocupa un cuerpo. En matemáticas, el **VOLUMEN** es una medida que se define como los demás conceptos métricos, a partir de una distancia o tensor métrico. En física, el **VOLUMEN** es una magnitud física, extensiva y asociada a la propiedad de los cuerpos físicos, de ser extensos, que, a su vez, se debe al "**Principio de Exclusión**", de "**Pauli**". La unidad de medida de **VOLUMEN**, en el Sistema Métrico Decimal, es el "**Metro Cúbico**", aunque el "**Sistema Inglés**", también acepta (temporalmente) el "**Litro**" y el "**Mililitro**", que se utilizan comúnmente en la vida práctica.

LITERATURA:



"La COMEDIA HUMANA";
H. BALZAC:
Una de las obras escritas más **VOLUMINOSAS** (20 Tomos), de la literatura Francesa, Décimo-Nónica o Neo-Clásica, Realista y Costumbrista, con fuerte sentido Crítico-Social; Siglo XIX, Francia

MÚSICA:



ELECTRÓNICA, POPULAR y **CONTEMPORÁNEA**
(o "**DISCO**");
Caracterizada por la constante **ALTA INTENSIDAD**, en el **VOLUMEN ACÚSTICO** de su **SONIDO**; Siglo XX, Mundo Contemporáneo.

DANZA:



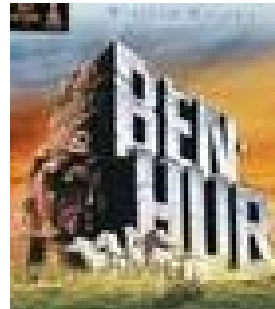
MilKHAIL BARYSHNYKOV:
Espectacular salto coreográfico, contrastando el **VOLUMEN** del cuerpo humano, en movimiento, con el **ESPACIO** circundante; Siglo XX, Rusia - EUA

PINTURA:



OBRA CUBISTA, G. BRAQUE:
En el "**CUBISMO**", **PICTORICO**, los objetos **VOLUMÉTRICOS** son proyectados, sobre el **PLANO BI-DIMENSIONAL**-de soporte, mediante su "**DE-CONSTRUCCIÓN**", **GEOMÉTRICA-ESPACIAL**, generando complejos conceptos **-ABSTRACTOS-** de **VOLUMEN** o "**TRI-DIMENSIONALIDAD**", dentro del **PLANO BI-DIMENSIONAL**; en lo cual, necesariamente, participa la **CUARTA DIMENSIÓN**, del **TIEMPO** y, por tanto, generando una **SENSACIÓN** de **-aparente-MOVIMIENTO**; Siglo XX, Francia.

CINEMATOGRAFÍA:



"**BEN HUR**";
Cartel publicitario, de uno de los más famosos y taquilleros filmes, norte-americanos y del Hollywood Clásico, sobre un personaje Judío, de la antigüedad, de gran **VOLUMEN** épico-histórico, a semejanza de la Tipografía, aplicada en el Título del mismo; Siglo XX, EUA.

ESCULTURA:



"**DAMA** de **ELCHE**";
Figura antropo-mórfica y femenina, **VOLUMÉTRICA** y parcial, de la antigua cultura Greco-Ibérica, esculpida en piedra y con signos **REALISTAS**, de muy alta calidad; Siglo V, AC, España.

DISEÑO AÉREO-NÁUTICO:



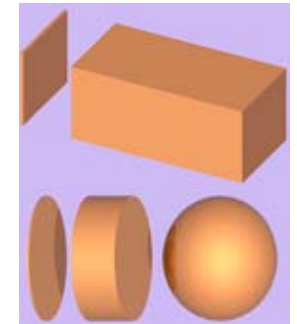
AVIÓN HÉRCULES:
Vehículo de transporte aéreo, para carga, eminentemente militar, con el máximo **VOLUMEN** disponible, hasta la fecha, para cuyo despegue, en pista corta, requiere de Cohetes propulsores complementarios; Siglo XX, EUA.

ARQUITECTURA:



PANTHEON, de **ROMA** o **ROTONDA**:
Obra maestra (construida por **AGRIPA**) y representativa de la **ARQUITECTURA ROMANA**, Clásica y Monumental, con funciones religiosas-ceremoniales (Templo dedicado a todos los Dioses), integrada por un **FRONTISPICIO COLUMNADO**, rectangular, claramente derivado de los Templos Clásicos Griegos (como el **Partenón**) y un gigantesco **CILINDRO** vertical, adosado, hueco y cupulado, con "**ÓCULO**" central, a 145 m. de **Altura**, significando uno de los mayores **VOLUMENES** construidos, de la antigüedad; Siglo I, AC, Roma, Italia.

TEORÍA del DISEÑO:



Generación **VOLUMÉTRICA** o **TRI-DIMENSIONAL**, de un **PARALELEPIPEDO**, a partir del **MOVIMIENTO** de **TRASLACIÓN** * de un **PLANO CUADRADO** y de un **CILINDRO** y una **ESFERA**, a partir del **MOVIMIENTO** de **TRASLACIÓN** * y **ROTACIÓN**, de un **CÍRCULO** (* **HORIZONTAL** y **LONGITUDINAL**).