

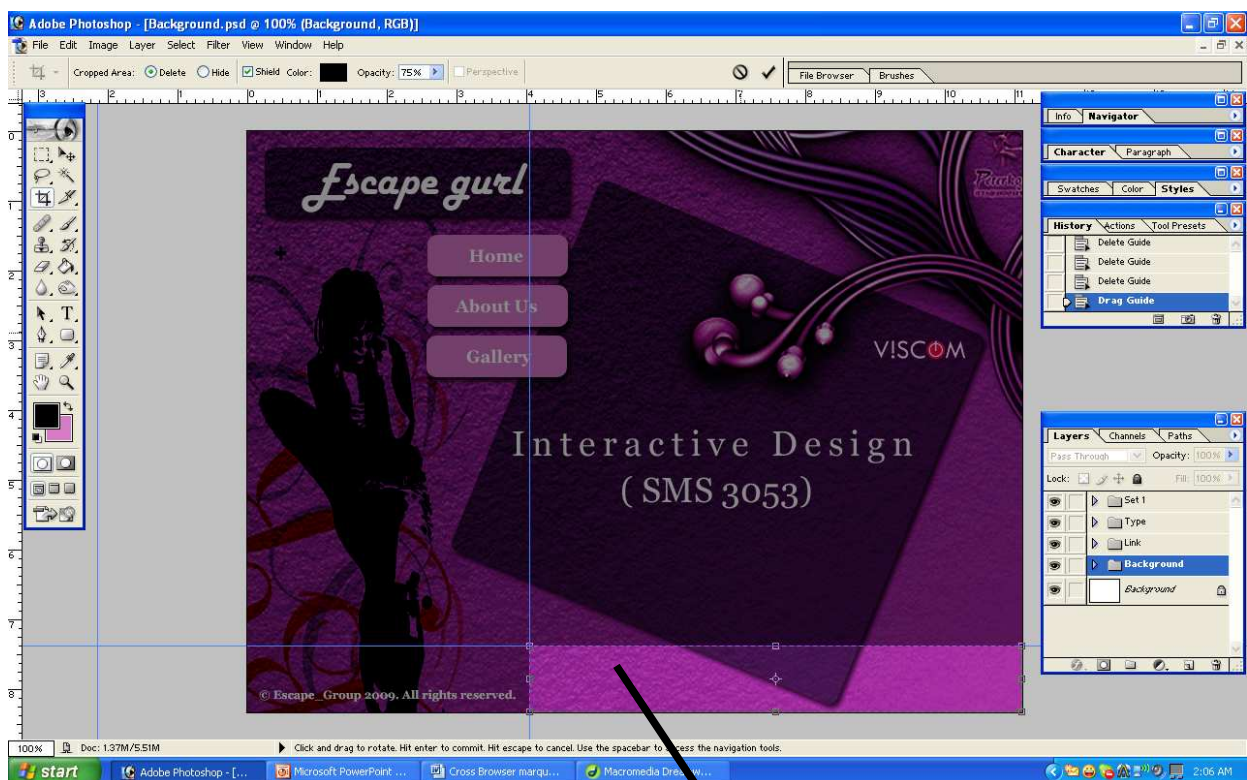
TUTORIAL Macromedia Dreamweaver

- Cross Browser Marquee -

➤ Langkah 1 (Adobe Photoshop)

➤ Rekaan antaramuka

- Laman direka dengan menggunakan perisian Adobe Photoshop.
- Kenal pasti bahagian yang ingin diletakkan dengan **Cross Browser Marquee**.
- Bahagian-bahagian tertentu ditanda dan kemudian disimpan dalam 'file' yang sama untuk dipindahkan ke dalam Macromedia Dreamweaver.

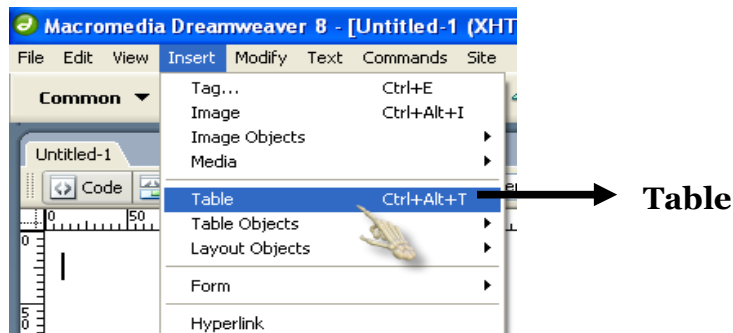


Bahagian
yang ingin diletakkan
dengan
Cross Browser Marquee

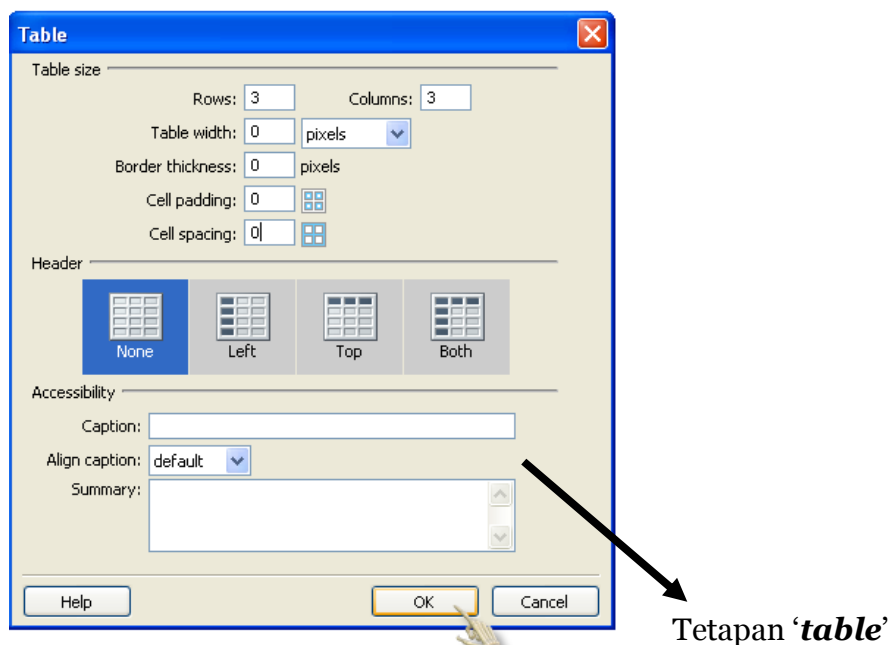
➤ **Langkah 2** (Macromedia Dreamweaver)

➤ **Susun atur dan tetapan rekaan**

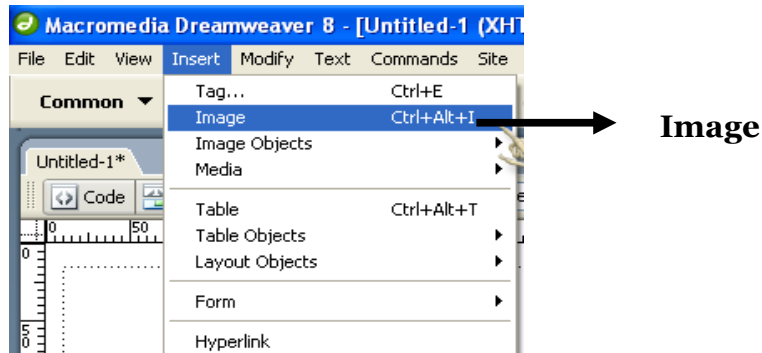
- ‘Table’ dibina dalam perisian Macromedia Dreamweaver.
- Untuk membina ‘table’, klik pada **Insert** > Pilih ‘Table’



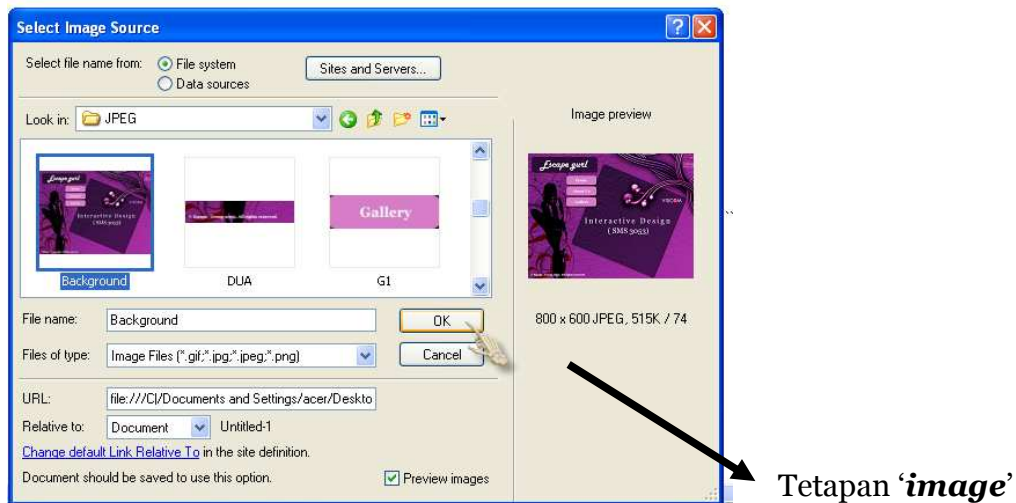
- Tetapan untuk ‘table’ dipaparkan.
- ‘Table’ ditetapkan mengikut saiz dan bilangan yang dikehendaki.



- '*Image*' dimasukkan ke dalam '*table*' seperti mana yang dikehendaki.
- Untuk memasukkan '*image*', klik pada '**Insert**' > Pilih '**Image**'.

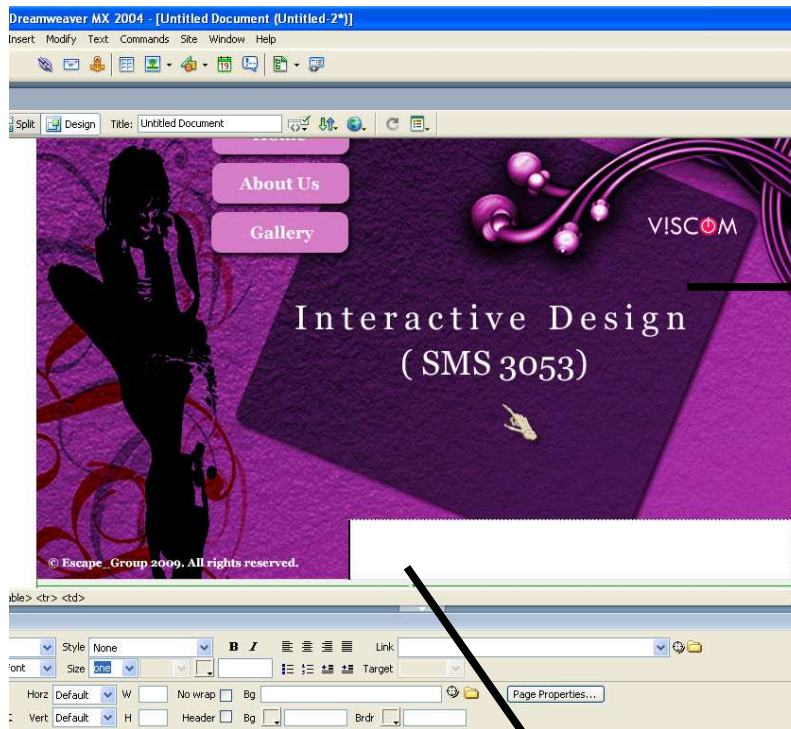


- Tetapan untuk '*image*' dipaparkan.
- Pilih '*image*' yang telah ditetapkan untuk dimasukkan kedalam '*table*'.



- Masukkan ke semua '*image*' yang telah ditentukan ke dalam ruangan '*table*' yang dipilih.
- Pastikan '*image*' yang dimasukkan berada pada kedudukan yang betul.

- Hanya kosongkan 'table' untuk dimuatkan dengan **Cross Browser Marquee**.



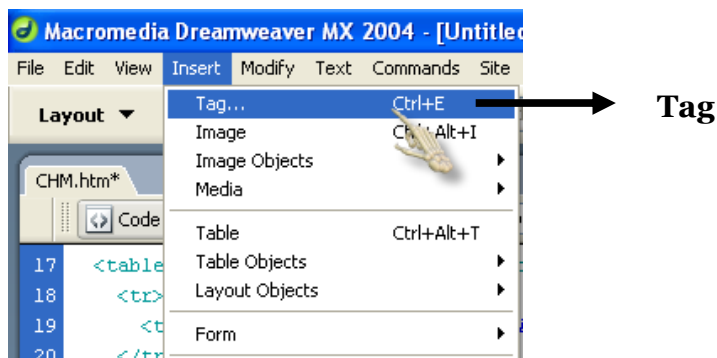
'Image' yang telah siap dimasukkan

Bahagian yang ingin diletakkan dengan **Cross Browser Marquee** dikosongkan

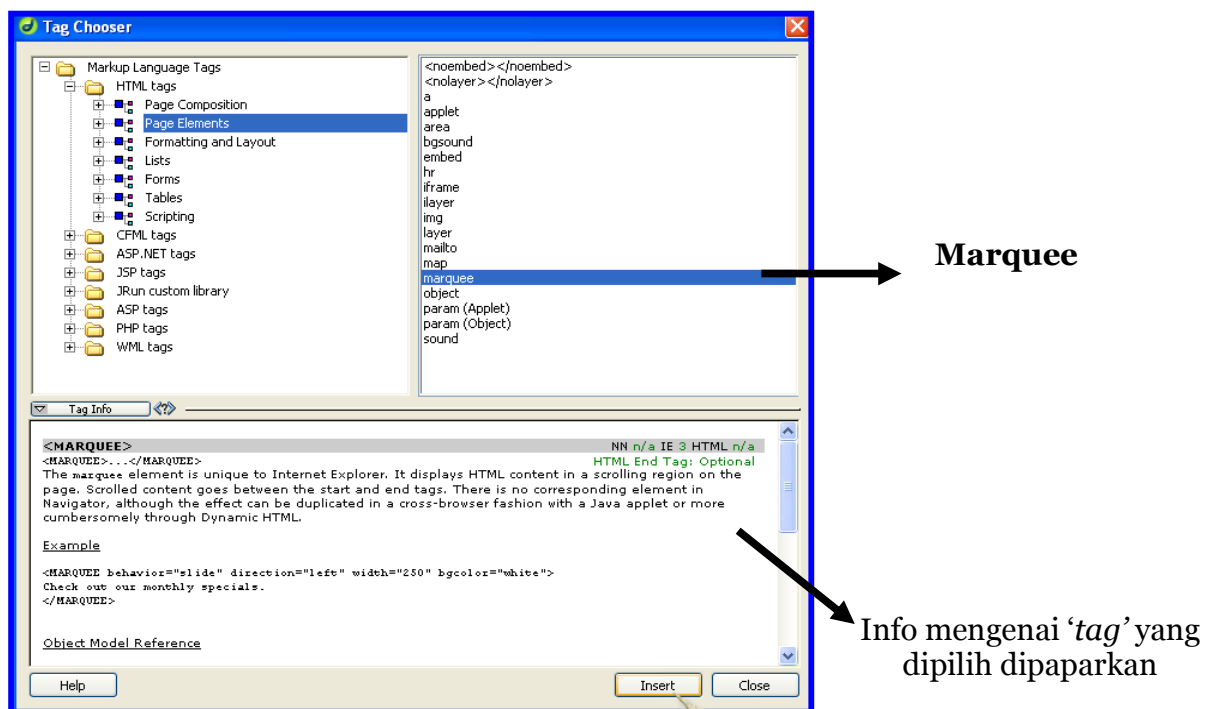
➤ Langkah 3

➤ Kod Marquee

- Klik pada bahagian 'table' yang ingin dimasukkan dengan '**Cross Browser Marquee**'
- Masukkan '**tag**' untuk '**marquee**' iaitu **<marquee> </marquee>**
- Untuk memasukkan '**tag marquee**', klik pada **Insert > Tag**



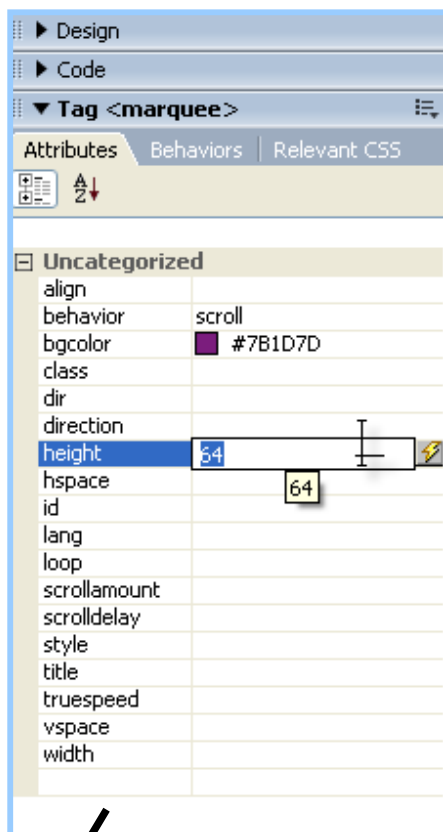
- Pilihan '**tag**' dipaparkan.
- Untuk '**tag marquee**', klik pada **HTML tags > Page Elements > Pilih marquee**



➤ Langkah 4

➤ Tetap Marquee

- Untuk menetapkan 'marquee', pada **Tag <marquee>** disebelah kanan, pilih **Attributes**.
- Di bawah kategori '**Attributes**', isikan dengan maklumat berkaitan dengan 'marquee' pilihan anda.



Tetapan Marquee

'Available parameters' untuk <marquee>:

- **WIDTH:** How wide the marquee is
- **HEIGHT:** How tall the marquee is
- **DIRECTION:** Which direction the marquee will scroll: *DIRECTION=LEFT* or *DIRECTION=RIGHT*
- **BEHAVIOR:** What type of scrolling: *BEHAVIOR=SCROLL*, *BEHAVIOR=SLIDE* or *BEHAVIOR=ALTERNATE*
- **SCROLLDELAY:** How long to delay between each jump: *SCROLLDELAY=n* i.e. if $n=1000$ the delay would be 1 second
- **SCROLLAMOUNT:** How far to jump: *SCROLLAMOUNT=n* n =the distance to move each time
- **LOOP:** How many times to loop
- **BGCOLOR:** Background color
- **HSPACE:** Horizontal space around the marquee
- **VSPACE:** Vertical space around the marquee

- Selain itu, 'marquee' juga boleh ditetapkan dengan menulis terus pada 'coding'.
- Untuk menetapkan 'marquee', 'tag marquee' perlu dimasukkan iaitu :
<marquee> dan </marquee>
- Di antara 'tags' <marquee> dan </marquee> ini, elemen-elemen yang ingin dimasukkan pada 'marquee' boleh ditulis.

Sebagai Contoh :

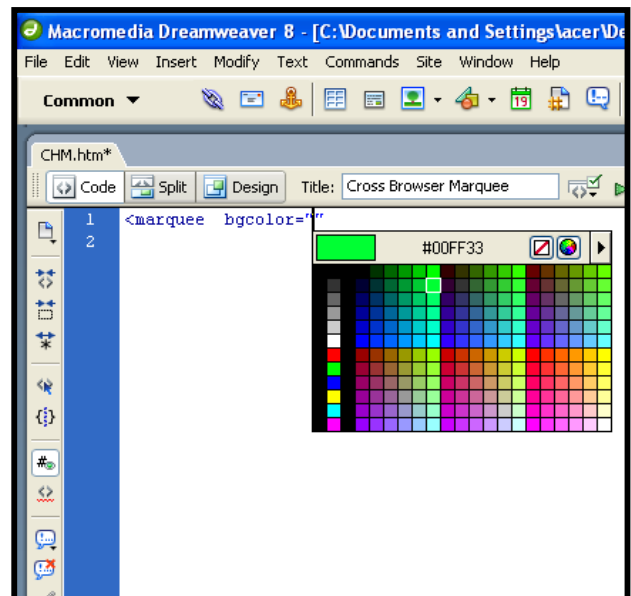
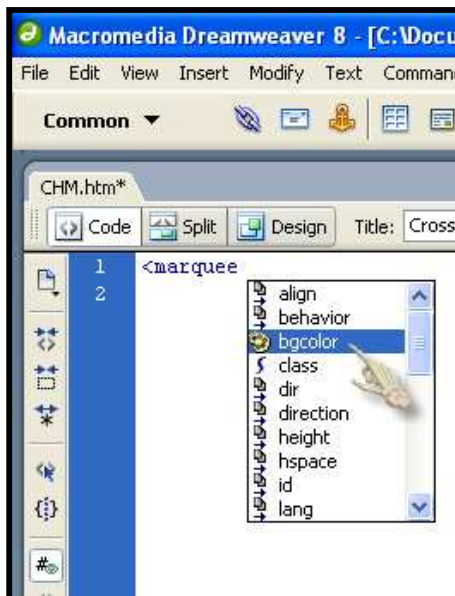
<marquee>

SELAMAT DATANG

</marquee>

- Pada bahagian 'coding', taip <marquee (jarak) dan beberapa elemen lain yang boleh dimasukkan pada 'marquee' akan terpapar (*drop-down appear*).

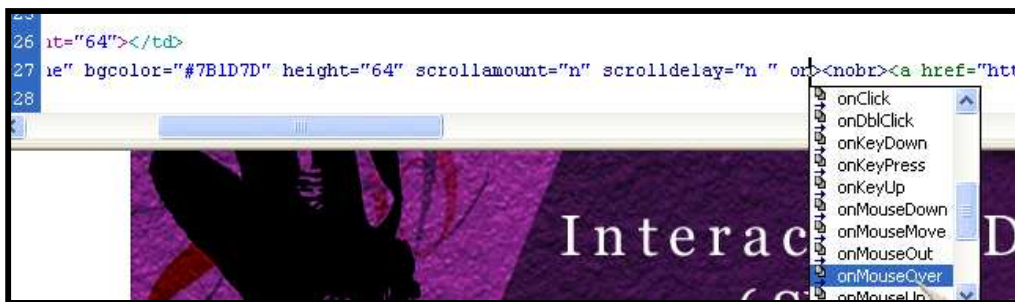
-Drop-down appear-



- Tetap marquee : **onMouseOver** dan **onMouseOut** perlu dibuat bagi memberhentikan 'image' yang bergerak dan kembali bergerak.
- Pada onMouseOver, 'scroll image' akan terhenti seketika.

Coding:

`onMouseOver="if(this.stop)this.stop()"`



`onMouseOver="if(this.stop)this.stop()"`

- Pada onMouseOut, 'image' tersebut akan kembali bergerak seperti biasa.

Coding:

`onMouseOut="if(this.start)this.start()"`

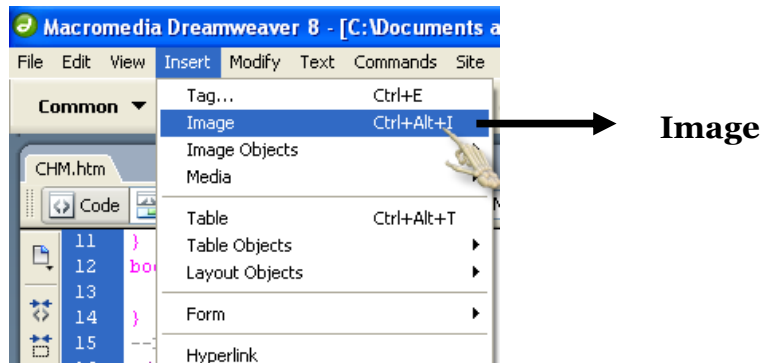


`on onMouseOut="if(this.start)this.start()"`

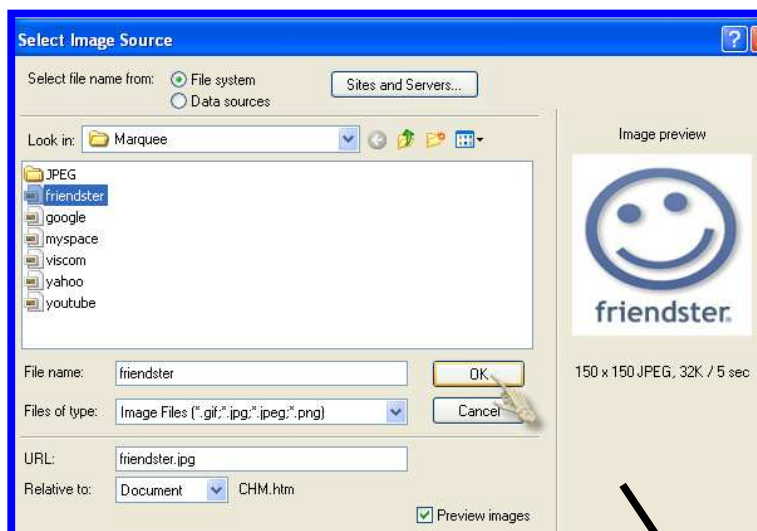
➤ Langkah 5

➤ Image dan Link ke dalam marquee

- Selepas tetapan 'marquee' dibuat, pada 'coding' yang sama masukkan 'image'.
- Untuk memasukkan 'image', klik pada **Insert** > pilih **Image**

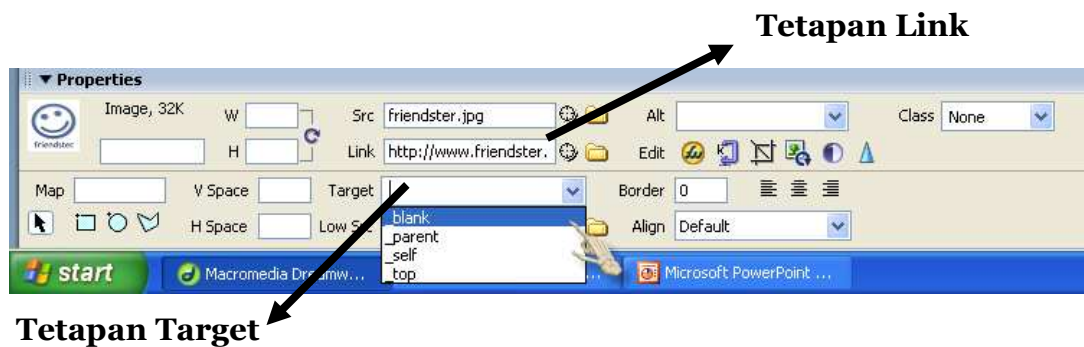


- Tetapan untuk 'image' dipaparkan.
- Pilih 'image' yang akan dijadikan 'cross browser' untuk 'link' kepada beberapa laman web yang lain untuk dimasukkan kedalam 'table' **Cross Browser Marquee**

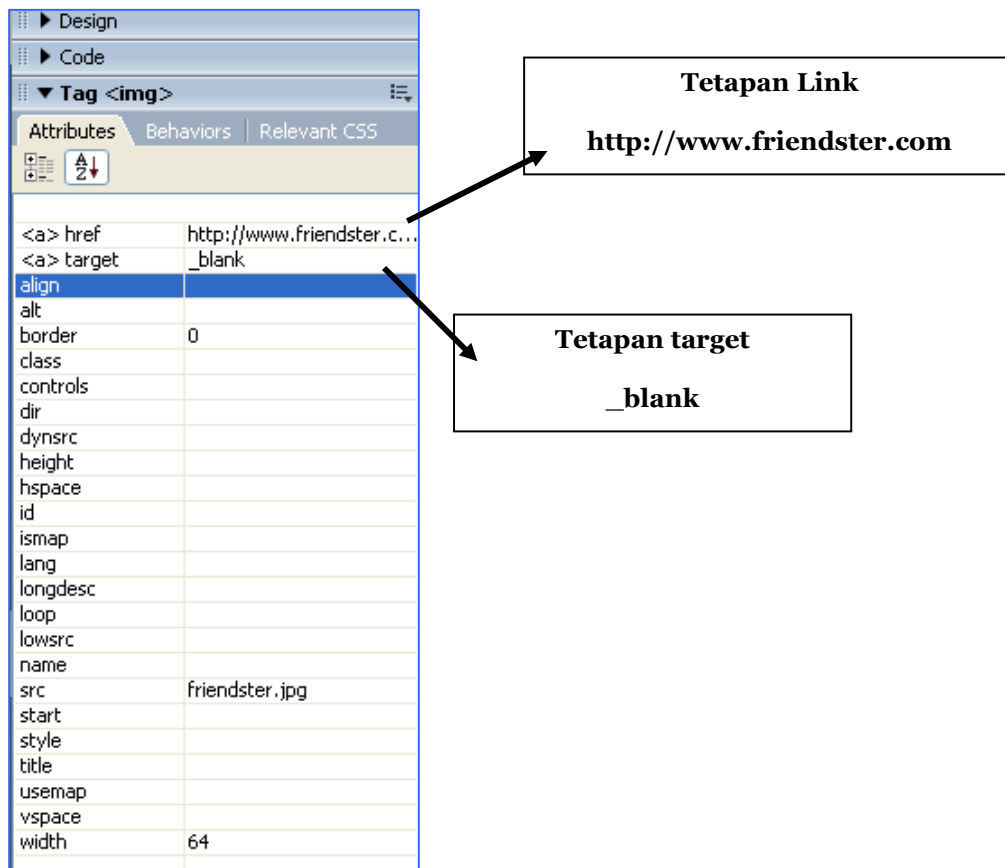


Tetapan Image

- Untuk 'link' 'image' yang dipilih kepada laman web yang lain boleh dibuat pada bahagian Properties 'image' berkenaan.
- Tetapkan 'link' dan 'target' pada 'image' tersebut.



- Tetapkan 'link' pada 'image' juga boleh dibuat pada **Tag ** pada bahagian Attributes.



➤ Preview



DISEDIAKAN OLEH :

Yati_Yula D027454

Email : yati_zdin@yahoo.com

Universiti Pendidikan Sultan Idris

Pendidikan Seni Komunikasi Visual (AT44)