

ACTUALIDAD

DETECTADA EN EE.UU. LA ENFERMEDAD DE LAS 'VACAS LOCAS'

Un posible caso del mal de las vacas locas, la encefalopatía espongiforme bovina (EEB) se ha detectado en una res en el estado de Washington, según ha informado la secretaria de Agricultura, Ann Veneman, que ha señalado que el riesgo para la salud humana "es mínimo".

El Laboratorio Veterinario Nacional en Iowa ha analizado las muestras del animal, una vaca de la raza Holstein, y los resultados preliminares han dado positivo.

(...)

Tras conocerse el caso, el mercado de ganado de Chicago ha suspendido las transacciones al hundirse los precios y alcanzar el mínimo autorizado.

'Cierre de fronteras' en Asia y Australia

Horas después de conocerse la noticia, Japón, Corea del Sur, Singapur, Malasia y Taiwán, además de Australia, Chile y México, han prohibido temporalmente la importación de carne de vaca estadounidense, según anunciaron responsables de los países.

Esto supone un fuerte varapalo a la economía estadounidense, dado que Asia es el principal importador de carne de este país. De hecho, sólo Japón

monopoliza el 32% del total de la exportación de carne de EEUU. Canadá ha decidido esperar a que se confirmen los análisis.

En la clasificación de mayores importadores de vaca estadounidense, figura en primer lugar Japón, seguido de México, Canadá, Corea del Sur y Hong Kong, según la Federación de Exportación de Carne de EEUU.

Todas las alarmas activadas

La secretaria de Agricultura indicó que "se han tomado todas las medidas de precaución apropiadas" para evitar que la enfermedad se extienda.

(...)



Veneman lanzó un llamamiento de tranquilidad acerca de la cadena alimentaria estadounidense, que aseguró que no presenta riesgos para la salud. "Seguimos confiados en la seguridad para la salud de nuestros suministros alimenticios".

El precedente europeo

La detección de casos de EEB en el ganado británico, y el reconocimiento por parte de Londres en 1995 de un posible vínculo entre esta enfermedad y su equivalente humano, el mal de Creutzfeldt-Jakob causó serios reveses al sector en toda Europa en esa época.

En el Reino Unido se calcula que más de un centenar de personas han muerto por esta variante de la enfermedad de Creutzfeldt-Jakob (ECJ).

(...)

Canadá confirmó el pasado día 20 de mayo la detección de un caso de EEB en una vaca en la provincia de Alberta, lo que hizo que numerosos países suspendieran sus importaciones de carne de vacuno canadiense como precaución.

(...)

Productos de corderos enfermos se incluyeron en pienso destinado a ganado vacuno -una práctica que la Unión Europea prohibió en 1994-, que quedó a su vez infectado.

El Mundo, 24/12/2003

COCINA: *Espinacas a la catalana*

INGREDIENTES:

Espinacas • Ajo • Pasas • Piñones
Sal Marina • Aceite de Oliva

PREPARACIÓN:

Rehoga ajo picado en la sartén con unas gotas de aceite de oliva. Añade las espinacas frescas lavadas, un puñado de pasas, uno de piñones y un poco de sal marina.

Cuando las espinacas se mustien estará listo. Así de simple.

Contaminantes orgánicos en los salmones de acuicultura

Tanto la noticia de la contaminación de los salmones que reproducimos a continuación como la del primer caso de vaca loca en los EE.UU. aparecieron muy encima de las fechas navideñas. Las "malas lenguas" dicen que se hizo intencionadamente para que no produjera la caída de ventas de estos productos en la campaña navideña, saliendo a la luz cuando la gran mayoría de los consumidores ya se habían aprovisionado para las fiestas...

Según un informe que publica hoy la revista "Science", científicos estadounidenses y canadienses han encontrado en salmones de acuicultura altos índices de 14 contaminantes organoclorados, como PCB, DDT, HCB, dioxinas, mirex, dieldrín, lindano, toxafeno o nona-cloro. Todos ellos están incluidos entre los tóxicos más nocivos para el ser humano. Dependiendo de los niveles en que se encuentren, pueden provocar daños que van desde alteraciones en el sistema nervioso, reproductor e inmunológico al cáncer, pasando por modificaciones del comportamiento.

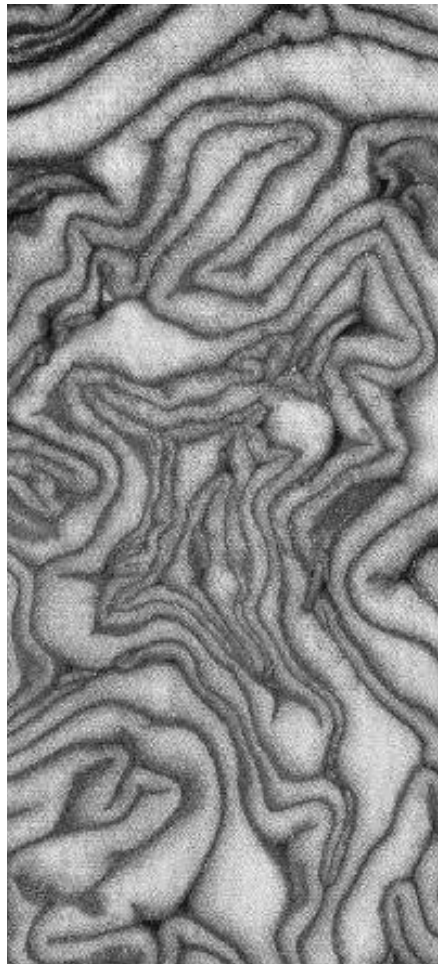
El simple consumo de dos filetes de salmón de acuicultura al mes basta para que un ser humano ingiera una cantidad de contaminantes orgánicos superior a los niveles de peligrosidad marcados por la Agencia de Medio Ambiente de Estados Unidos (EPA). Si el consumo es de un par de filetes a la semana excedería los límites de seguridad establecidos por la Organización Mundial de la Salud (OMS).

El estudio que publica "Science" se ha realizado sobre más de dos toneladas de salmón procedentes de mercados en Norteamérica y

Europa, analizando para ello salmones procedentes de la industria acuícola de los principales productores de salmón del mundo en Noruega, Canadá, Chile o Escocia.

Los salmones de acuicultura europeos son los más contaminados del mundo, con índices hasta 14 veces superiores a los encontrados en salmones silvestres. Europa es el principal productor de salmón de acuicultura, con cerca de 600.000 del millón de toneladas que se producen anualmente en el mundo, bajo el liderazgo de Noruega, Escocia, Islas Feroes, Irlanda e Islandia. Los otros grandes productores son Chile (con unas 170.000 toneladas), Canadá (con cerca de 70.000 t) y Estados Unidos (con 25.000 t).

(...)



"Los grandes predadores marinos como salmones, atunes o delfines pueden acumular en su organismo niveles de contaminantes millones de veces superiores a los que se encuentran en el mar. Esto no solo pone en peligro su supervivencia sino la de quienes consumen estas especies", afirma el doctor Alex Aguilar, profesor de la Universidad de Barcelona, especialista mundial en contaminación de organismos marinos por sustancias tóxicas y miembro del Comité de Asesores Científicos de Oceana. Aguilar actúa como portavoz de los autores del informe para comentar los resultados del mismo a los medios de comunicación europeos.

Los salmones son peces muy voraces que se alimentan de una amplia gama de otras especies marinas, por lo que bioacumulan los tóxicos que se encuentran en sus presas. Para producir un kilo de salmón de acuicultura, son necesarios unos siete kilos de pescado que son reducidos a harina y dados como alimentación a estos animales. Este alto índice de conversión también ha generado numerosas críticas debido al alto número de peces silvestres que deben ser capturados para conseguir una buena producción de acuicultura.

Pero el alto precio que el salmón alcanza en los mercados internacionales ha provocado que su producción se multiplique por 40 en tan sólo dos décadas, siendo actualmente superior al millón de toneladas al año. En la UE, el consumo de salmón se ha incrementado un 14% anualmente en los últimos 15 años (lo que ha hecho que la ingesta media de un europeo sea de 1,5 kilos de salmón por persona y año), mientras que en EE.UU. ha crecido un 23%.

Noticia publicada en el Boletín Pharos, 12/1/2004

febrero 2004						
l	m	m	j	v	s	d
						1
2	3	4	5	6	7	8
9	10	11	12	13	14	15
16	17	18	19	20	21	22
23	24	25	26	27	28	29

PROGRAMA DE ACTIVIDADES FEBRERO 2004

MIÉRCOLES 4

A las 8,30 horas. EXCURSIÓN a la Font Roja y el Menejador. Salida desde la Sociedad con vehículos particulares.

VIERNES 6

A las 19,30 horas. Reunión de la Junta Directiva.

VIERNES 13

A las 19,30 horas. CHARLA-COLOQUIO a cargo de **Federico Jordá**, acupuntor. Tema: "La Medicina Tradicional China".

VIERNES 20

A las 19,30 horas. CONFERENCIA a cargo de **Moni y Toni**, que presentarán "El Calendario de las 13 Lunas" acercándonos a la cultura de los Mayas.

DOMINGO 22

A las 8,30 h. EXCURSIÓN al Barranc de l'Encantat. Salida desde el local de la Sociedad con vehículos particulares.

VIERNES 27

A las 19,30 horas. CHARLA-COLOQUIO a cargo de **José Zaragoza**, sobre el tema de la "Kinesiología".

A todas las actividades pueden asistir tanto socios como público en general

**Sociedad
Naturista
Vegetariana**

C/. Músico Serrano, nº 5
03802 ALCOI

en internet:
<http://es.geocities.com/snvalcoi>
snvalcoi@yahoo.es

- TALLERES Y CURSOS -

Las sesiones de **GIMNASIA** se imparten los lunes, martes y jueves, de 9:15 a 10:15 de la mañana, y los martes y jueves por la tarde a las 17 horas.

Las clases de **YOGA** continúan siendo los lunes y miércoles por la tarde a las 16:30 horas.

Y todos los martes a las 20 horas continúa el **TALLER DE MEDITACIÓN**.

Con independencia del poco probable aumento de cuotas en Asamblea General a celebrar el día 23 de Enero, los recibos de las cuotas correspondientes al 2004 ya están a disposición de los socios. Como siempre pueden abonar el importe acudiendo al local o en la CAM cuenta 2090-1006-00046003/17





NOTAS BREVES

LA DIABETES EN ESPAÑA

Cuatro millones de españoles (uno de cada diez) padecen diabetes, lo que convierte a nuestro país en el décimo del mundo en lo que a prevalencia de esta grave enfermedad se refiere. Una dolencia que se está convirtiendo en uno de los principales quebraderos de cabeza de los sistemas nacionales de salud, a la vista de su imparable avance —la OMS estima que los casos se duplicarán en veinticinco años— y de su extensión por todo el mundo.

La Comisión Europea alertó ayer de que el aumento del número de personas obesas en la UE en los últimos años ha disparado la diabetes y anunció un nuevo plan para identificar los mecanismos cerebrales que intervienen en la obesidad, una de las principales causas de la diabetes.(...) La pérdida de peso es un tratamiento prometedor de la diabetes de tipo 2, la más común, que afecta a los adultos y está relacionada con el sobrepeso y la falta de ejercicio.

La Voz de Galicia, 14/1/2004

RINCÓN ASTROLÓGICO DE LA SALUD

Los Tauro: en este mes, el paso de Marte por su signo puede provocar inflamación de garganta; para suavizarla: Gordolobo, Pulmonaria, Menta piperina, Tomillo, Malvasisco. Hay que procurar suavizarla rápidamente, puede descender la inflamación y provocar bronquitis, en cuyo caso podemos añadir: Siete sangrías, Meliloto, Poleo y cualquier Menta.

Los Cáncer: el paso de Saturno por este signo provocará que se resientan de su parte más debil: el estómago. Es conveniente durante esta época una buena dieta vegetariana y acompañar de algunas tisanas de Regaliz, Menta piperina, Hinojo, Anís estrellado. Como Saturno tarda en pasar mucho tiempo, ojo con las pequeñas depresiones. Saturno rige las piernas, por lo tanto los Cáncer

pueden notar cansancio o dolor en ellas. Para aliviarlo: Cola de caballo, Ortiga y Castaño de Indias.

Los Piscis: tienen a la entrada del Sol en su signo una conjunción Sol-Luna y Urano. Esto puede repercutir en una subida de tensión. Espino blanco, Nogal (hojas), Olivera (hojas). Las mujeres pueden notar una inflamación en los órganos sexuales. Lavados externos con Nopal, Rabo de gato, Salvia.

En estos días los Piscis con esta conjunción pueden tener la sensación de ser más atractivos para la pareja (lo que vulgarmente se dice el guapo subido) o sex-appeal.

Los jóvenes que estén enamorados y no se atreven a declararse, es una buena ocasión, pues estos días serán vistos con mejores ojos.

José Luis

EL CONSUMO DESAFORADO NO ES EL MEJOR CAMINO

"A la larga, satisfacer las necesidades humanas básicas, mejorar nuestra salud y preservar el mundo natural que puede sostenernos requerirá que controlemos el consumo, en lugar de que el consumo nos controle a nosotros".

Christopher Flavin, presidente del Worldwatch Institute

LEGALIDAD DE LAS CORRIDAS DE TOROS

La Comisión Europea está investigando si la retransmisión televisiva de corridas de toros en España vulnera la Directiva comunitaria que protege a los menores de ver programas y publicidad televisiva que contengan "escenas de pornografía o violencia gratuita", según informaron fuentes comunitarias a Europa Press.

El artículo 22 de esta Directiva indica que los Estados miembros "tienen que tomar las medidas oportunas para asegurarse que las emisiones de organismos de radiodifusión televisiva de su competencia, no conlleven programas susceptibles de llevar a los menores al agotamiento físico, mental u moral, sobre todo los programas que contengan escenas de pornografía o violencia gratuita".

El eurodiputado socialista francés

Richard Corbett transmitió una pregunta al Ejecutivo comunitario, en la que pregunta si Bruselas está al corriente de que las televisiones españolas retransmiten corridas de toros "en horas del día en las que los niños son susceptibles de ver en la televisión".

La comisaria de Educación y Cultura, Viviane Reding, le respondió que la CE conoce la situación y que su departamento ha procedido un "examen" de la compatibilidad de los programas con la normativa europea.

Las citadas fuentes puntualizaron que los servicios de Reding investigan en estos momentos una denuncia de la Asociación para la Protección y el Bienestar de los Animales y que todavía no han decidido si pedirán información al Gobierno español, lo que supondría el primer paso dentro del proceso de infracción contra un Estado miembro.

Europa Press, 5/12/2003