

Educação Ambiental: construindo as ferramentas de um Centro de Natureza

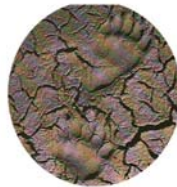
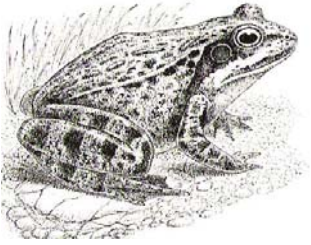
Guilherme Schnell e Schühli

Acampamento Terra Viva – Curitiba/PR



Educação Ambiental: construindo as ferramentas de um Centro de Natureza

Associação Evangélica de Acampamentos - XVIII Convenção Nacional



Bem aventurados

Um ponto de chegada

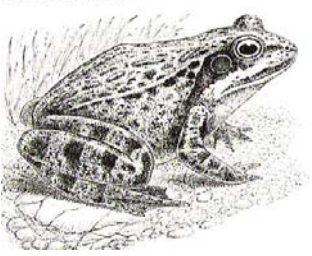
Um Centro de Natureza

Alguns pontos de partida



Educação Ambiental: construindo as ferramentas de um Centro de Natureza

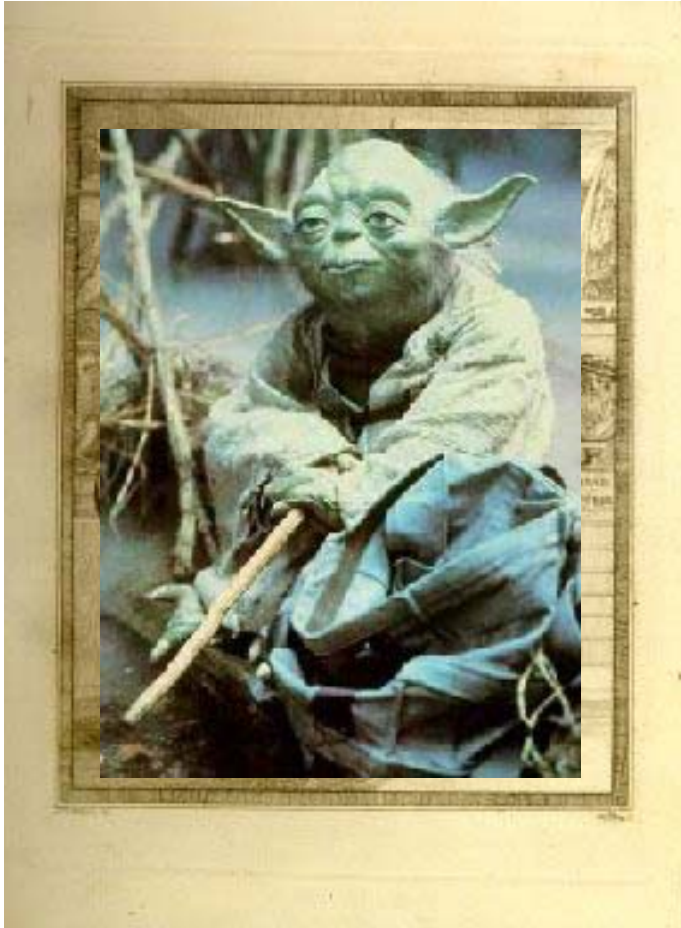
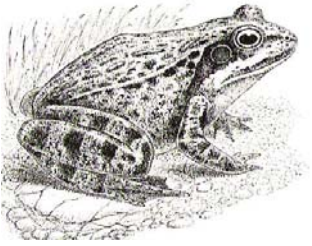
Associação Evangélica de Acampamentos - XVIII Convenção Nacional



Bem aventurados

Educação Ambiental: construindo as ferramentas de um Centro de Natureza

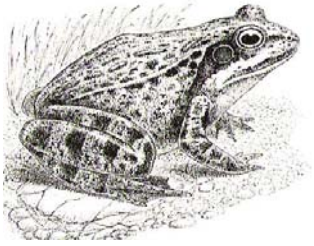
Associação Evangélica de Acampamentos - XVIII Convenção Nacional



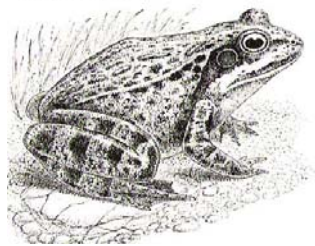
Um ponto de chegada

Educação Ambiental: construindo as ferramentas de um Centro de Natureza

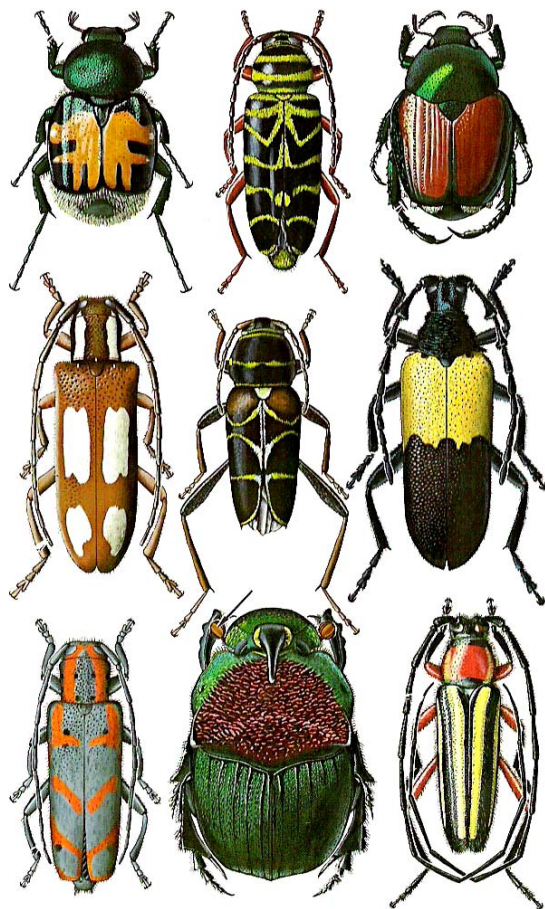
Associação Evangélica de Acampamentos - XVIII Convenção Nacional



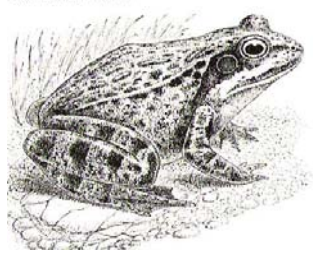
Um Centro de Natureza



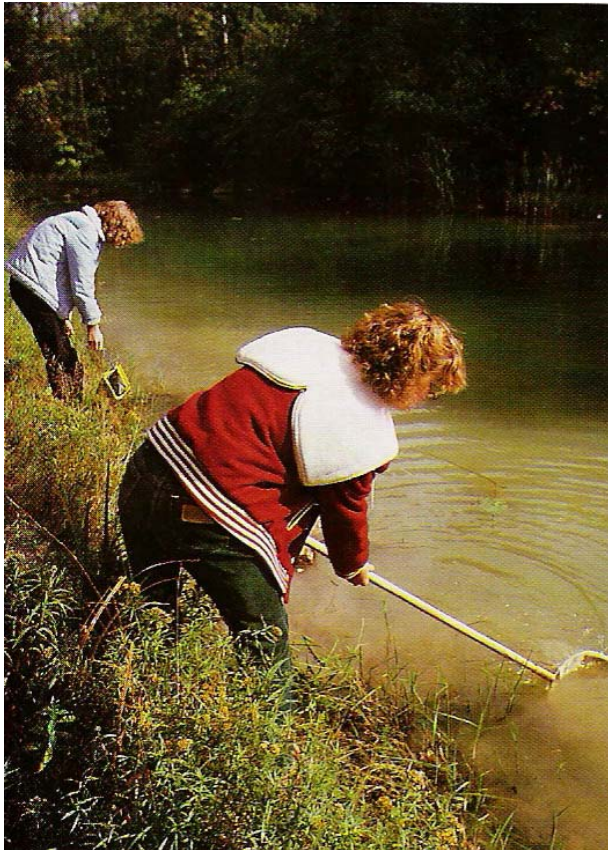
Coleções de insetos



Alguns pontos de partida



Coleções de insetos captura



COMO BATER UMA ÁRVORE

Os animais que vivem nas folhas e nos galhos das árvores podem ser coletados com a técnica de bater a árvore. Você pode fazer uma bandeja de pano que se enquadre numa moldura dobrável (abaixo) ou pode simplesmente pôr um lençol debaixo da árvore, se o galho que lhe interessa é baixo. Alguns naturalistas engenhosos usam um guarda-chuva invertido! Dê ao galho um golpe brusco com um bastão. Não mexa com ele antes da hora, nem lhe bata de leve ou sacuda pois essas coisas reproduzem o que o vento faz, e os animais estão acostumados a resistir ao vento. Escolha os que lhe interessam e ponha os outros de volta no lugar.



- Redes manuais
- Armadilhas (malaise, pitfal, luminosa, shannon)
- Guarda chuva
- Redes aquáticas
- Preparado para mariposas
- aspirador
- (...parabrisa)
- (...janela do centro de reunião)

Alguns pontos de partida



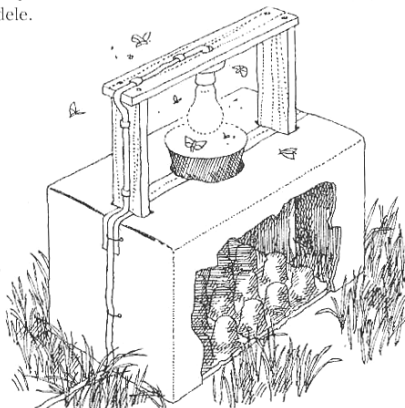
Coleções de insetos captura

COMO ATRAIR E CAPTURAR MARIPOSAS

São muitos os métodos para atrair e capturar mariposas. Para melhores resultados com uma armadilha luminosa, arme-a tão longe quanto possível de qualquer outra fonte de luz. E lembre-se: não conserve nunca um espécime a não ser que precise mesmo dele.

Método da lâmpada

Uma lâmpada forte (150 watts ou mais) atrairá muitas mariposas, que voam para dentro do funil e ficam presas embaixo. Caixas de ovos postas na base permitem às mariposas descansar e esconder-se, de modo que não fiquem voejando com risco de se machucarem.



Método do lençol

Uma lanterna elétrica focalizada num lençol branco atrairá mariposas, que podem ser, em seguida, apanhadas facilmente com um frasco.

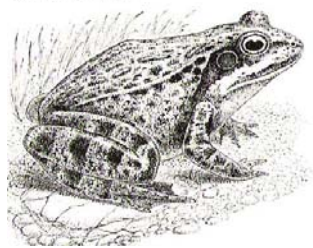


Uma mistura adocicada

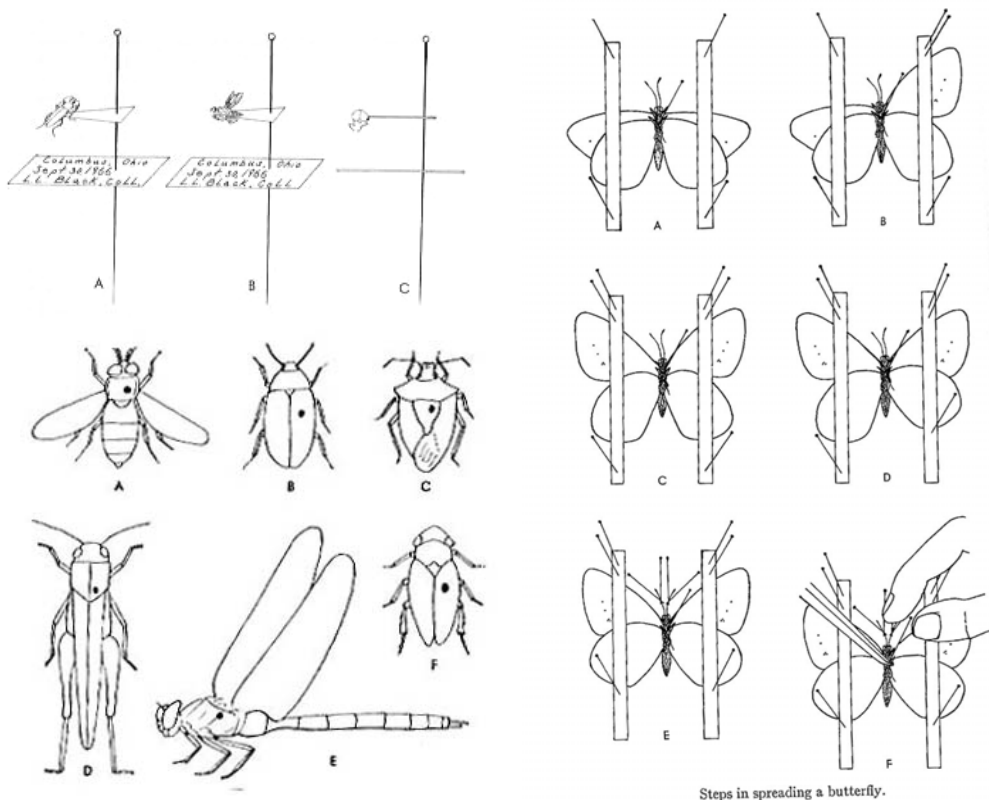
Escolha uma noite calma de verão. Pinte algumas estacas com uma mistura de melado, essência de pêra (para fazer doces) e álcool, para atrair mariposas e deixá-las tontas. Depois, é só levar as estacas para casa.

Receita do xarope

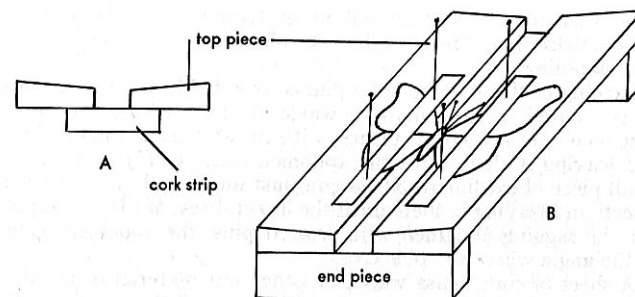
- Frutas diversas (variedades macias)
- Melado ou açúcar mascavo
- Cerveja
- Cobrir para proteger de insetos
- Deixar ao sol fermentando (telhado - cuidado com os gambás!)



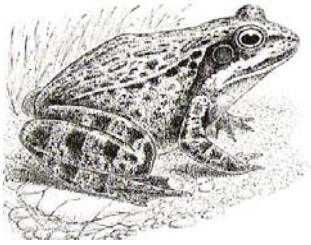
Coleções de insetos morte e montagem



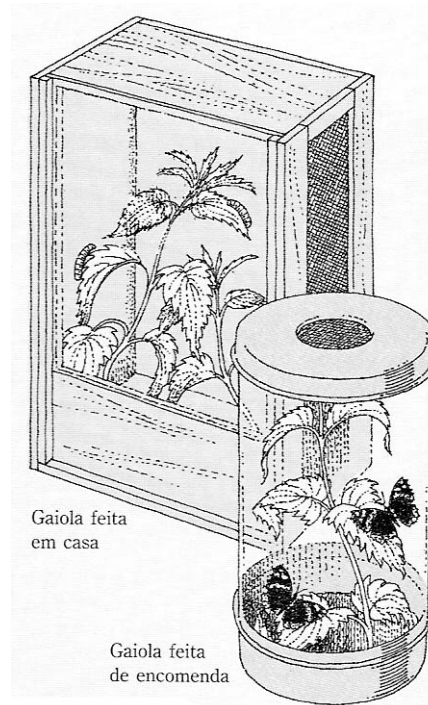
Steps in spreading a butterfly.



Alguns pontos de partida

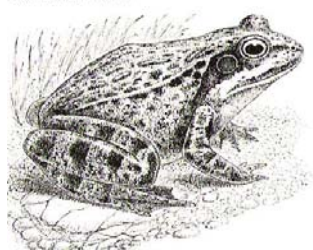


Coleções de insetos conservação e alternativas



- Secagem e armazenagem
- Trabalho com insetos vivos
aquáticos
terrestres
- Montagem artística e dioramas

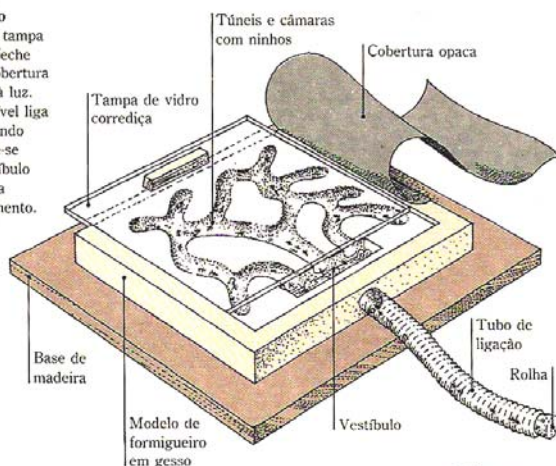
Alguns pontos de partida



Coleções de insetos conservação e alternativas

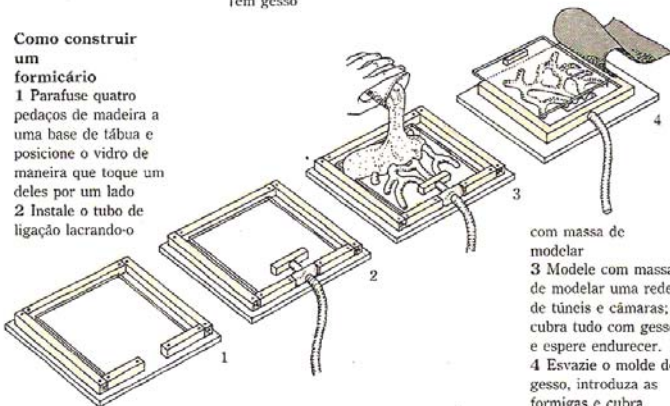
O formicário

Deve ter uma tampa de vidro que feche bem e uma cobertura impermeável à luz. Um tubo flexível liga a caixa ao mundo exterior. Pode-se utilizar o vestibulo que serve para introduzir alimento.



Como construir um formicário

1 Parafuse quatro pedaços de madeira a uma base de tábuas e posicione o vidro de maneira que toque um deles por um lado
2 Instale o tubo de ligação lacrando-o

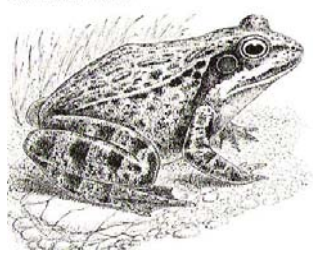


com massa de modelar
3 Modele com massa de modelar uma rede de túneis e câmaras; cubra tudo com gesso e espere endurecer.
4 Esvazie o molde de gesso, introduza as formigas e cubra.

Alguns pontos de partida

Educação Ambiental: construindo as ferramentas de um Centro de Natureza

Associação Evangélica de Acampamentos - XVIII Convenção Nacional

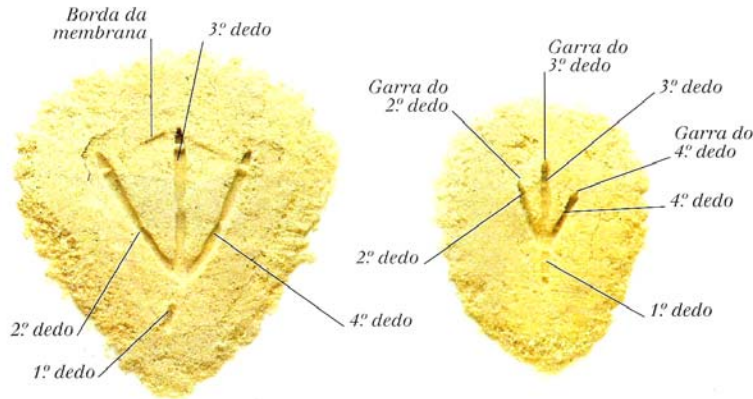


Coleções de pegadas e atividades de rastreamento



PÉ DIREITO DIANTEIRO DE UMA OVELHA DOMÉSTICA

PÉ DIREITO DIANTEIRO DE UM GATO DOMÉSTICO



PÉ DIREITO DE UM PATO

PÉ DIREITO DE UM CORVO

PISTAS E PEGADAS

Você não verá muitos mamíferos na floresta. Eles são, na maior parte, tímidos, reservados e de hábitos noturnos. Mas pode assegurar-se da presença deles examinando as pegadas que porventura houver. As pegadas mais nítidas são as deixadas na borda lamacenta de rios e banhedos, em trilhas da floresta e em depressões úmidas.



Como fazer um molde em gesso de uma pegada

Você precisará levar consigo algum gesso de escultor numa tigela plástica, uma tira de papelão e um clipe de papel. Comece por fazer um desenho da pegada. Depois limpe a área em torno dela e a própria pegada com um feixe de capim duro. Aperte o papelão no solo em volta da pegada, prendendo-o com o clipe. Depois misture gesso e água e derrame a pasta assim obtida, devagarinho, em cima da pegada. Espere meia hora e retire tudo: o molde de gesso, o papelão, e a terra em volta. Ponha tudo num saco plástico e leve para casa — é melhor ter paciência e esperar que a coisa de fato seque. Use uma escova de dentes velha para lavar o gesso, deixe secar de novo e ponha nele uma etiqueta com a identidade do autor da pegada e outros dados.

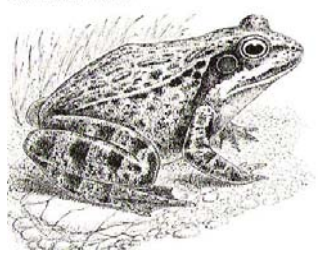
Marcas dos pés traseiros de alguns mamíferos comuns da floresta.



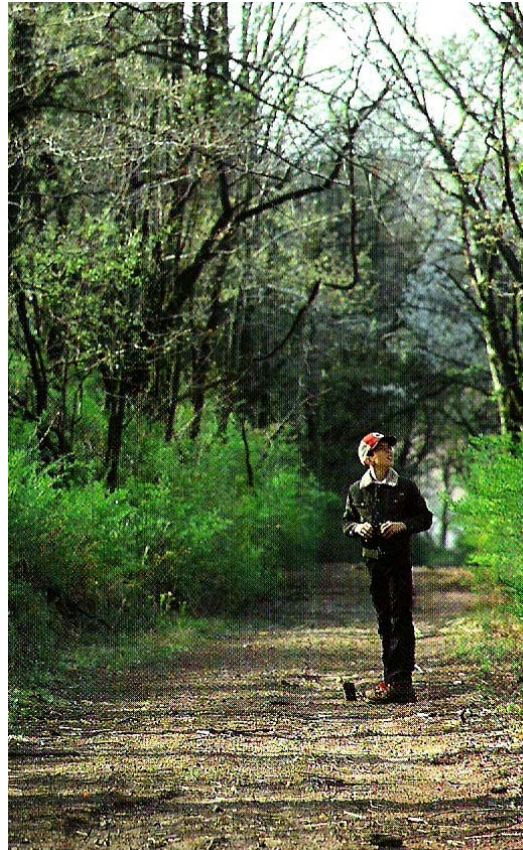
Alguns pontos de partida

Educação Ambiental: construindo as ferramentas de um Centro de Natureza

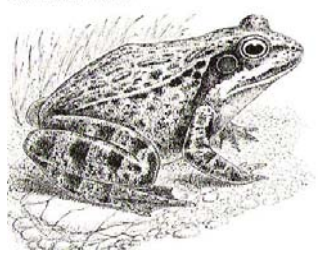
Associação Evangélica de Acampamentos - XVIII Convenção Nacional



Observação de aves



Alguns pontos de partida



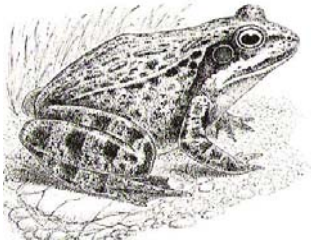
Investigação da dieta das corujas



Alguns pontos de partida

Educação Ambiental: construindo as ferramentas de um Centro de Natureza

Associação Evangélica de Acampamentos - XVIII Convenção Nacional



Astronomia

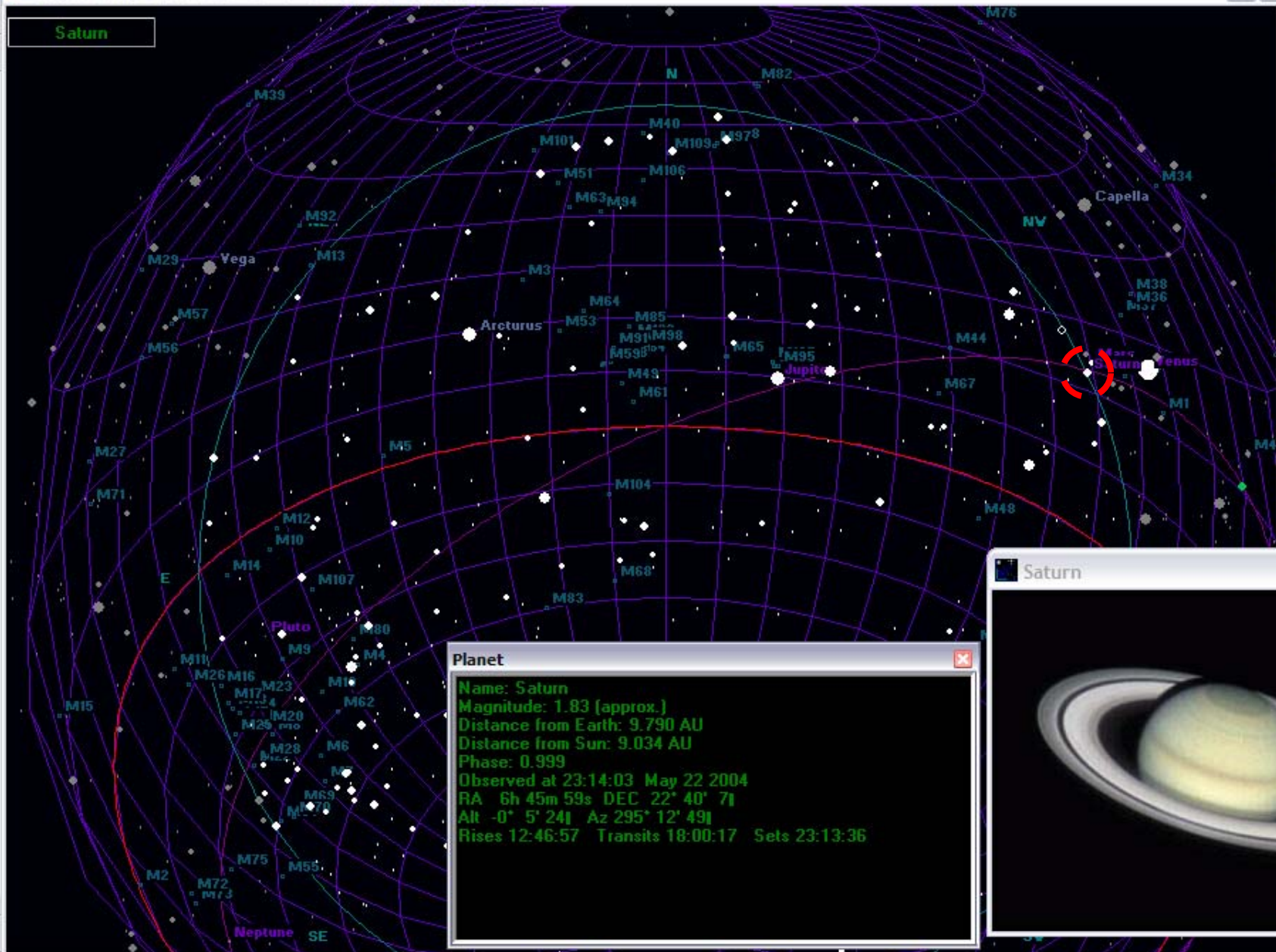
Operação periscópio

Moldagem

Herbário



Alguns pontos de partida



Navigation controls including directional arrows (N, S, E, W, H, V, Z, etc.) and zooming tools.

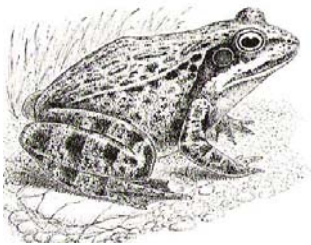
Planet

Name: Saturn
 Magnitude: 1.83 (approx.)
 Distance from Earth: 9.790 AU
 Distance from Sun: 9.034 AU
 Phase: 0.999
 Observed at 23:14:03 May 22 2004
 RA 6h 45m 59s DEC 22° 40' 7"
 Alt -0° 5' 24" Az 295° 12' 49"
 Rises 12:46:57 Transits 18:00:17 Sets 23:13:36



Educação Ambiental: construindo as ferramentas de um Centro de Natureza

Associação Evangélica de Acampamentos - XVIII Convenção Nacional



Guilherme Schnell e Schühli
schnell@onda.com.br
terraviva@bbs2.sul.com.br

www.geocities.com/schuehli.html

