

# คู่มือการสร้างโฮมเพจด้วย โปรแกรม Macromedia Dreamweaver MX



---

โครงการอบรมคอมพิวเตอร์หลักสูตร  
“ความรู้เบื้องต้นเกี่ยวกับงานออกแบบสิ่งพิมพ์และจัดทำเว็บเพจ”  
มหาวิทยาลัยกรุงเทพ

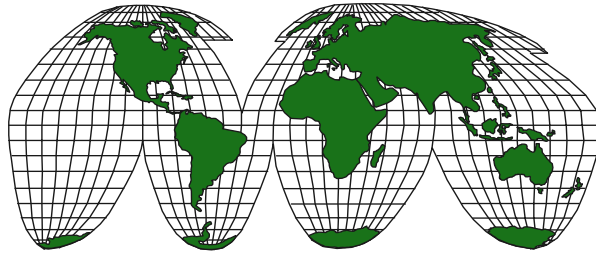
---

## สารบัญ

หน้า

ความรู้เบื้องต้นการใช้งานอินเทอร์เน็ต .....	1
ขั้นตอนในการพัฒนาเว็บไซต์ .....	2
ข้อแนะนำในการทำเว็บไซต์ .....	3
แนะนำโปรแกรม Macromedia Dreamweaver MX.....	5
เครื่องมือจัดการและบริหารเว็บไซต์.....	6
การกำหนดคุณสมบัติของหน้าโฮมเพจ .....	10
การพิมพ์ตัวอักษร.....	11
การพิมพ์ตัวอักษรและข้อความ .....	11
การปรับรูปแบบตัวอักษร .....	12
ข้อจำกัดของการพิมพ์ตัวอักษร .....	13
การใส่รูปภาพ .....	14
การทำลิงค์ (Link) .....	16
การลิงค์ไปยังเว็บไซต์อื่น.....	17
การทำลิงค์อีเมล (E-mail Link).....	18
การใช้รูปภาพเป็นลิงค์.....	18
การทำลิงค์ในหน้าเดียวกัน .....	20
ตาราง (Table).....	22
การบันทึกและดูโฮมเพจ.....	31
การจัดการเว็บไซต์เพื่อโอนย้ายข้อมูล (Upload) ไปสู่ Server ของมหาวิทยาลัย .....	32
การแก้ไขเพิ่มเติมเว็บไซต์.....	35

## ความรู้เบื้องต้นการใช้งานอินเทอร์เน็ต



**อินเทอร์เน็ต** หมายถึงลักษณะของการเชื่อมต่อของเครือข่ายคอมพิวเตอร์ทั้งเล็กและใหญ่จำนวนมากเข้าด้วยกัน โดยมีข้อกำหนดว่าทุกเครือข่ายที่เชื่อมต่อถึงกัน จะต้องอยู่ภายใต้มาตรฐานของการเชื่อมต่อที่เรียกว่า **โปรโตคอล** ซึ่งถูกสร้างขึ้นมาเพื่อใช้งานบนเครือข่ายแบบนี้โดยเฉพาะ ซึ่งเรียกว่า **TCP/IP** จากมาตรฐานการเชื่อมต่อกันนี้เอง จึงมีผลทำให้เครือข่ายคอมพิวเตอร์สามารถติดต่อสื่อสารแลกเปลี่ยนข้อมูลระหว่างกันได้อย่างรวดเร็วมีประสิทธิภาพ และไม่มีขีดจำกัดทางด้านเวลาและสถานที่

**WWW (World Wide Web)** อาจเรียกสั้นๆ ว่าเว็บ เปรียบเสมือนเป็นห้องสมุดขนาดใหญ่ที่รวบรวมข้อมูลที่มากที่สุดในโลกที่เราสามารถค้นหาข้อมูลที่ต้องการได้เกือบทุกอย่างจากบริการเว็บ ข้อมูลในเว็บจะอยู่ในรูปแบบที่เรียกว่า **Hypertext** และทำการเชื่อมโยง (**Links**) ข้อความหรือ รูปภาพ เข้ากับเอกสารอื่นๆ อย่างเป็นอิสระต่อกัน ภาพหรือข้อความที่แสดงบนหน้าจอจะแสดงได้ที่ละหน้า ซึ่งเรียกว่า **เพจ (Page)** หรืออาจมีการเชื่อมโยงด้วยการลิงค์ (**Links**) เพื่อค้นหาข้อมูลจากอีกเพจหนึ่งที่อยู่ห่างออกไปไกลๆ ได้

**เว็บไซต์ (Web Site)** เปรียบเหมือนเว็บเป็นห้องสมุดขนาดใหญ่ เว็บไซต์จะเปรียบเสมือนหนังสือหนึ่งเล่มในห้องสมุดนั้น เราสามารถเลือกหยิบหนังสือเล่มใดก็ได้ในห้องสมุดเว็บขึ้นมาอ่านโดยระบุชื่อหนังสือในลักษณะที่เรียกว่า **URL (Universal Resource Locator - อ่านว่า ยู อาร์ แอล)** เช่น เว็บไซต์ของมหาวิทยาลัยกรุงเทพมี URL หรือมีชื่อเป็น **www.bu.ac.th** หรือเว็บไซต์ของศูนย์คอมพิวเตอร์จะมีชื่อว่า **compcenter.bu.ac.th** เป็นต้น

**เว็บเพจ (Web Page)** เอกสาร HTML ที่ใช้เป็นสื่อในการนำเสนอข้อมูลบนอินเทอร์เน็ต ซึ่งจะต้องอาศัยบราวเซอร์ในการแสดงผล

**โฮมเพจ (Home Page)** หน้าแรกของเว็บไซต์ที่ผู้ใช้พบก่อน เมื่อเปิดเข้าไปในเว็บไซต์หนึ่งๆ ด้วยการพิมพ์ที่อยู่ของเว็บไซต์ลงในบราวเซอร์

**เว็บเบราว์เซอร์ (Web Browser)** โปรแกรมที่ใช้ในการแสดงเว็บเพจหรือเอกสารประเภท HTML โดยจะเป็นตัวกลางที่ทำหน้าที่แปลงคำสั่งก่อนแล้วแสดงผลคำสั่งให้ออกมาเป็นรูปภาพ เสียง และข้อมูลต่างๆ ตัวอย่างบราวเซอร์เช่น Microsoft Internet Explorer, Netscape Navigator และ Opera

**DNS-Domain Name System** คือ ระบบการตั้งชื่อบนอินเทอร์เน็ต เนื่องจากเครื่องคอมพิวเตอร์ที่ต่อบนอินเทอร์เน็ตนั้นมีอยู่จำนวนมากจึงต้องมีหมายเลขประจำเครื่อง ซึ่งหมายเลขนี้เรียกว่า IP ซึ่งจดจำได้ยาก จึงได้มีวิธีการตั้งชื่อให้จดจำและใช้งานง่าย และได้ถูกกำหนดให้เป็นมาตรฐาน โดยแบ่งตามลำดับชั้นตาม

สถาปนามิศาสตร์ เป็นประเทศ ประเภทขององค์กร และชื่อองค์กร เช่น www.bu.ac.th **th** คือ ชื่อประเทศไทย **ac** คือ ประเภทองค์กร **bu** คือ ชื่อองค์กร

#### Domain ที่นิยมใช้กันอยู่ในปัจจุบัน เช่น

.com	=	กลุ่มธุรกิจการค้า (Commercial)
.edu	=	กลุ่มการศึกษา (Education)
.gov	=	กลุ่มองค์กรรัฐบาล (Government)

#### ความหมายของ Sub Domain เช่น

.co	=	องค์กรธุรกิจ (Commercial)
.ac	=	สถาบันการศึกษา (Academic)
.go	=	หน่วยงานรัฐบาล (Government)
.or	=	องค์กรอื่น ๆ (Organizations)

#### Domain Name ชื่อย่อของประเทศ เช่น

.th = Thailand	.hk = Hong Kong
.jp = Japan	.sg = Singapore

**HTML** ย่อมาจาก **Hyper Text Markup Language** เป็นภาษามาตรฐานที่ใช้ในการสร้างเว็บเพจเพื่อนำไปแสดงผลในเบราว์เซอร์ ซึ่งอาจจะประกอบด้วยตัวอักษร กราฟิก ลิงค์ และองค์ประกอบอื่นๆ เช่น เสียง และวิดีโอ

สำหรับการสร้างไฟล์ HTML ที่ผ่านมาจะต้องอาศัยโปรแกรมที่มีคุณสมบัติเป็น Text Editor โดยเราจะใช้โปรแกรมเหล่านี้สำหรับเขียนคำสั่งต่างๆ หรือรายละเอียดของข้อมูลที่ต้องการให้แสดงผลบนจอภาพ และเก็บเป็นไฟล์โดยจะต้องมีนามสกุลเป็น .html จากนั้นก็ทดสอบไฟล์ในโปรแกรมเว็บเบราว์เซอร์ต่อไป แต่ในปัจจุบันได้มีการพัฒนาโปรแกรมที่ผู้ใช้งานไม่ต้องเขียนคำสั่งเองก็สามารถที่จะสร้างเว็บเพจอย่างง่าย ๆ ได้เลย เช่น Microsoft FrontPage, Netscape Composer, Macromedia Dreamweaver, Adobe Golive

**FTP (File Transfer Protocol)** มาตรฐานในการส่งผ่านข้อมูลจากคอมพิวเตอร์เครื่องหนึ่งไปยังอีกเครื่องหนึ่ง เมื่อผู้ออกแบบได้สร้างเว็บเสร็จแล้ว จะต้องใช้ระบบ FTP นี้ในการอัปโหลดไฟล์ทั้งหมดไปเก็บบนเว็บเซิร์ฟเวอร์

#### ขั้นตอนในการพัฒนาเว็บไซต์

1. **เตรียมเนื้อหาที่จะนำเสนอ** ก่อนอื่นต้องมีเป้าหมายก่อนว่าจะทำเว็บไซต์เกี่ยวกับเรื่องอะไรและเนื้อหาต่างๆ มีอะไรบ้าง แล้วจัดเตรียมสิ่งต่างๆ ซึ่งหมายถึง ข้อความ, ภาพประกอบ, เสียง และอื่น ๆ

2. ออกแบบหน้าตาของเว็บไซต์ ว่าต้องการให้มีลักษณะเป็นอย่างไร เช่น จะมีการแบ่งเฟรมหรือไม่ สีของ Background และตัวอักษรเป็นสีอะไร จะจัดวางอะไรไว้ตรงส่วนไหน จะมี Link ที่ไต่บ้างและแต่ละ Link เชื่อมโยงไปหาส่วนใด เป็นต้น
3. เขียนและทดสอบ ลงมือเขียนโดยใช้โปรแกรมสำหรับเขียนเว็บไซต์ แล้วทำการทดสอบการแสดงผล และ Link ต่างๆ ว่าเชื่อมโยงได้ถูกต้องหรือไม่ ในขั้นตอนนี้ถ้ามีปริมาณข้อมูลมากและมีการเชื่อมโยงที่ซับซ้อนก็จะใช้เวลาค่อนข้างมากเพราะต้องคอยปรับแก้บ่อยๆ
4. ลงทะเบียนชื่อเว็บไซต์และจัดหาพื้นที่เก็บข้อมูล นักศึกษามหาวิทยาลัยกรุงเทพทุกคนจะมีชื่อเว็บไซต์ และพื้นที่เก็บข้อมูลอยู่แล้วโดยไม่ต้องลงทะเบียนเพิ่มเติมแต่อย่างใด ตามตัวอย่างดังนี้

Login: 1450100241 จะมีชื่อเว็บไซต์ <http://tulip.bu.ac.th/~1440320115/>  
พื้นที่เก็บข้อมูลสำหรับทำเว็บไซต์ 10 MB

5. นำเว็บไซต์ที่สร้างขึ้น Upload ขึ้น Server และตรวจสอบความเรียบร้อย คือการคัดลอกข้อมูล จากเครื่องของเราไปเก็บไว้ในเครื่อง Server ซึ่งการคัดลอกนี้เรียกว่า Upload โดยใช้โปรแกรมสำหรับการ Upload เช่น โปรแกรม CuteFtp, WS\_FTP (โปรแกรม Dreamweaver มีความสามารถนี้อยู่แล้ว)
6. ประกาศให้โลกรับรู้ เมื่อตรวจสอบความเรียบร้อยแล้ว ก็ถึงคราวที่จะชักชวนให้ผู้คนมาชมเว็บไซต์ของเรา โดยประชาสัมพันธ์ผ่านทางสื่อต่างๆ เช่น แลก Link กับเว็บไซต์อื่นๆ ฝากข้อความชักชวนไว้ตามกระดานข่าวต่างๆ หรือจะเพิ่มชื่อเว็บไซต์ของเราให้กับแหล่งรวมข้อมูลบนอินเทอร์เน็ตอย่าง yahoo

#### ข้อแนะนำในการทำเว็บไซต์

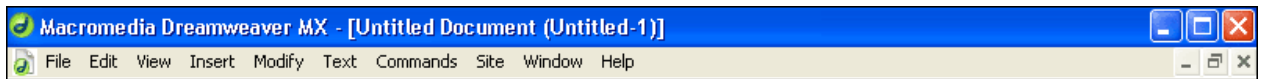
1. การเลือกเนื้อหาเว็บไซต์ ถือเป็นส่วนสำคัญในการเริ่มต้นทำเว็บไซต์ ทั้งการจัด โครงสร้าง และ ความนิยมของเว็บไซต์ สำหรับผู้เริ่มต้น ซึ่งไม่แน่ใจว่าจะเลือกหัวข้อใด ควรเริ่มต้นจาก การสำรวจตัวเองว่า ชอบ หรือ สนใจสิ่งใด มากที่สุด หรือ มีความรู้เชี่ยวชาญด้านใดมากที่สุด
2. โครงสร้างของเว็บไซต์ มีจุดมุ่งหมายสำคัญคือ การที่จะทำให้ ผู้เข้าเยี่ยมชม สามารถค้นหาข้อมูล ในเว็บไซต์ได้อย่างเป็นระบบ ประการแรกต้องพิจารณาถึง ความเป็นไปได้ของประเภทของผู้เยี่ยมชม เพราะผู้เยี่ยมชมแต่ละประเภท ก็จะค้นหาข้อมูลที่แตกต่างกัน ดังนั้นสิ่งที่ควรจะทำก็คือการจัดกลุ่มของข้อมูลโดยให้รวมหัวข้อย่อยต่างๆ ให้อยู่ในหัวข้อหลัก โดยมีจุดมุ่งหมายให้ **จำนวนข้อหลักน้อยที่สุด** นอกจากนี้การจัด ไฟล์และไดเรกทอรี ก็จะช่วยให้การดูแลรักษาและการตรวจสอบความผิดพลาดของเว็บไซต์ง่ายขึ้น เช่น การจัด ไฟล์รูปภาพไว้ที่เดียวกัน หรือ จัดเว็บไซต์ที่เป็นเรื่องเดียวกันไว้ในไดเรกทอรีเดียวกัน เป็นต้น
3. สามารถดูเว็บไซต์ได้ในหลายเบราว์เซอร์ การทำเว็บไซต์ควรจะทำให้สามารถดูได้จากทุกๆ Version ของ Software ต่างๆ ไม่ว่าจะเป็น Netscape Communicator Internet Explorer หรือ อื่นๆ การทำให้ทุกคนดูได้นี้ ถือว่าเป็นการขยายฐานของผู้เยี่ยมชม


4. **ความเร็วในการโหลดเว็บไซต์** สำหรับหน้าแรกของเว็บไซต์ไม่ควรให้โหลดข้อมูลช้า ปัจจัยที่จะกระทบต่อความเร็ว ได้แก่ ขนาดของรูปภาพที่ใช้ จำนวนของรูปภาพที่ใช้ และปริมาณของตัวอักษรที่อยู่บนหน้านั้นๆ อนึ่งความเร็วในการโหลดเว็บไซต์ อาจอยู่ที่ Server ที่เว็บไซต์นั้นๆอยู่ว่ามี ความสามารถสูงเพียงใด ขนาดของรูปภาพที่ใช้ควรมีขนาดไม่เกิน 20-30K ต่อรูป ส่วนประเภทของ รูปนั้นควรเป็น GIF หรือ JPEG ถ้าขนาดของรูปภาพใหญ่เกินไป อาจตัดแบ่งให้ขนาดเล็กลง และใช้ ตารางช่วยในการจัดรูปภาพนั้นๆ
5. **ความง่ายในการค้นหาข้อมูล** ปัจจัยหลักนั้นขึ้นอยู่กับโครงสร้างของเว็บไซต์ตั้งแต่ตอนแรกที่มีการจัด โครงสร้างและจัดกลุ่มของข้อมูล นอกจากนี้ยังมีปัจจัยอื่นๆ อีกเช่น การมี Navigator bar หรือ แถบนำ ทาง ในทุกๆหน้าของเว็บไซต์ และถ้าสามารถให้บริการ Search และ Sitemap ได้ก็จะเป็นสิ่งที่จะช่วย ให้ค้นหาข้อมูลได้ง่ายยิ่งขึ้น
6. **ตัวอักษร, นากหลัง และ สี** สำหรับรูปแบบที่นิยมใช้คือ ตัวอักษรลีดา บนฉากหลังขาว ถ้าต้องการ กำหนดประเภทของตัวอักษรควรใช้ที่เป็นสากลนิยม เช่น ในกรณีภาษาอังกฤษ อาจใช้ Arial หรือ Times News Roman เป็นต้น ส่วนภาษาไทย อาจใช้ MS Sans Serif การเลือกใช้ตัวอักษรภาษาไทยนั้น ต้องระวังเป็นพิเศษเพราะในกรณีที่เครื่องผู้เยี่ยมชม ไม่มีตัวอักษรนั้นๆ อาจทำให้ผู้เยี่ยมชมไม่ สามารถอ่านตัวอักษรได้เลย
7. **รูปภาพ** ที่ใช้มี 2 ประเภทคือไฟล์กราฟิกประเภท GIF หรือ JPEG ในปัจจุบันไฟล์ประเภท PNG ก็มี บางเว็บไซต์เช่นกัน หนึ่งในหลักการพิจารณาการใช้ประเภทเพื่อประสิทธิภาพสูงสุด คือ จำนวนสีของ รูปภาพนั้นๆ ถ้าเป็นภาพแต่งหรือภาพถ่ายที่มีสีมากๆ ก็ควรใช้ไฟล์ประเภท JPEG แต่ถ้าเป็นเพียงปุ่ม หรือป้ายที่มีสีไม่มากก็ควรใช้ GIF พร้อมกับพิจารณาเรื่องขนาดของไฟล์ด้วย อนึ่งควรจะมีการคะเน ขนาดของรูปภาพที่จะใส่บนเว็บไซต์ก่อน เพื่อจะได้ใช้ขนาด และ อัตราส่วน ที่พึงพอใจมากที่สุด
8. **ส่วนประกอบที่ขาดไม่ได้ของเว็บไซต์** เช่น หัวข้อที่เกี่ยวกับผู้จัดทำ อาจเป็นประวัติความเป็นมา และ/ หรือ ข้อมูลปัจจุบัน (About us) เหล่านี้ช่วยเพิ่มความน่าเชื่อถือให้กับผู้เยี่ยมชม และเพิ่มเติมเกี่ยวกับ แถบนำทาง Search Sitemap และยังมีหัวข้ออื่นๆ อีก เช่น ข้อเสนอแนะ (Feedback) คำถามที่ถูกล่าม บ่อย (FAQ - Frequently Asked Questions)
9. **ก่อนที่จะนำเว็บไซต์ Upload ไปยัง Server** ควรจะมีการทดสอบ โดยใช้ทั้ง Netscape Communicator และ Internet Explorer เพื่อดูความเร็วในการโหลดว่าช้าหรือเร็วเพียงใด Link ทั้งภายใน และ ภายนอก ถูกต้องหรือไม่ รูปภาพถูกต้องหรือไม่ พิสูจน์อักษร และอ่านข้อมูล เพื่อให้แน่ใจว่าข้อมูลต่างๆ ถูกต้อง
10. **หลังจากที่เว็บไซต์ Publish** ถ้าเป็นไปได้ควรทดสอบ เหมือนกับที่ทดสอบก่อนที่จะ Publish เพื่อความ แน่ใจอีกครั้ง นอกจากการทดสอบแล้ว สิ่งที่จะต้องกระทำหลัง Publish คือ การสำรวจ ปรับปรุง และ ดูแลรักษาเว็บไซต์ เมื่อพบความคิดใดๆ ที่อาจนำมาปรับปรุงเว็บไซต์ได้ก็ควรจะจดบันทึกไว้ ถ้าเป็นการ แก้ไขนิดหน่อยก็ควรทำการแก้ไขทันที แต่ถ้าเป็นการแก้ไขที่ต้องใช้เวลานานควรรอสักระยะรวบรวม สิ่งที่ต้องการแก้ไขทั้งหมด

## แนะนำโปรแกรม Macromedia Dreamweaver MX

**Macromedia Dreamweaver MX** เป็นโปรแกรมสร้างโฮมเพจแบบเสมือนจริง โดยไม่ต้องเขียนภาษา HTML เอง หรือที่ศัพท์เทคนิคเรียกว่า "WYSIWYG" โปรแกรม Dreamweaver มีคุณสมบัติแบบลากแล้ววางและมีเครื่องมือ ช่วยในการสร้างโฮมเพจอย่างครบครัน และที่สำคัญคือ สามารถทำงานร่วมกับภาษาไทยได้อย่างดี เมื่อเปิดโปรแกรมขึ้นมาจะมีส่วนประกอบต่างๆ ดังรูป

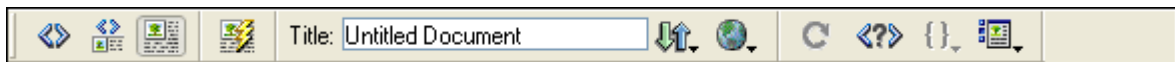
**Menu** สำหรับเรียกใช้คำสั่งต่างๆ โดยคลิกชื่อเมนูที่ต้องการทำงาน






ส่วน **Object** เป็นเครื่องมือที่ใช้ Insert Tag คำสั่งต่าง ๆ ลงในโฮมเพจ เช่น ใส่รูปภาพ ใส่ตาราง สร้างเลเยอร์ เป็นต้น โดยสามารถที่จะเปลี่ยนไอคอนได้ โดยคลิกที่ Tab ของ Object แต่ถ้าไม่ต้องการให้ส่วนของ Object นี้ปรากฏสามารถทำได้โดยกดที่  ส่วนนี้ก็จะถูกย่อเก็บไป

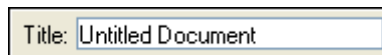


**HTML Code Inspector** ส่วนของ Code และการจัดการไฟล์ เป็นการออกแบบเว็บไซต์ที่สามารถดูรูปแบบได้เหมือนของจริงที่ปรากฏบนเว็บเพจหรือต้องการเขียน Code เป็นภาษา HTML เพื่อจัดการไฟล์ โดยแต่ละปุ่มมีหน้าที่ดังนี้



-  **Show Code View** คลิกเพื่อดู Code ภาษา HTML ทั้งหมดของไฟล์
-  **Show Code and Design** คลิกเพื่อดู Code ภาษา HTML และดูรูปแบบเหมือนจริงของเว็บเพจ โดยแบ่งครึ่งหน้าจอในการแสดงผล
-  **Show Design View** คลิกเพื่อดูรูปแบบเหมือนจริงของเว็บเพจ

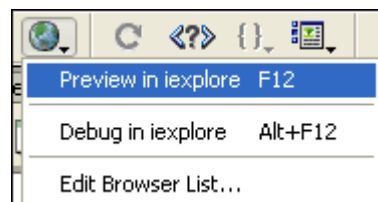
ส่วนสำหรับใส่ Title ของเว็บเพจ



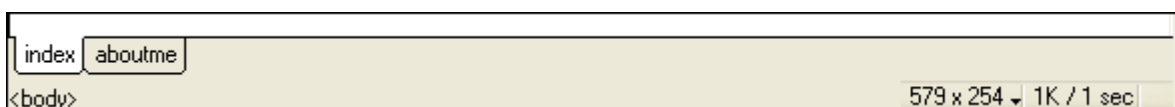
### ส่วนการ Preview/Debug in Browser


เป็นการดูรูปร่างหน้าตาที่ได้ออกแบบบนเว็บ

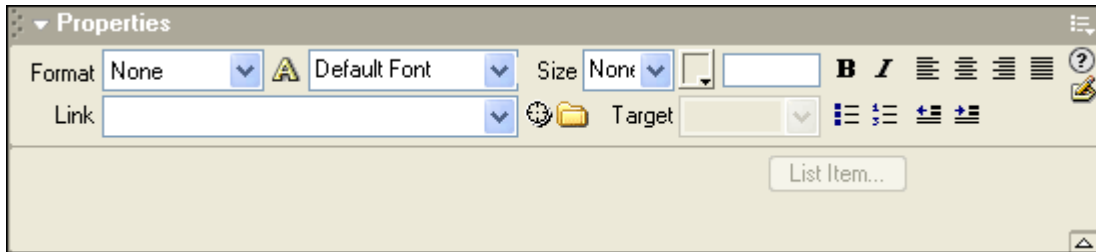
Browser ในที่นี้คือ Internet Explorer หรือกดปุ่ม F12



**Tab File** เมื่อเปิดไฟล์หลายๆ ไฟล์เพื่อทำงาน ทุกไฟล์ที่เปิดอยู่จะอยู่ใน โปรแกรมเดียวโดยทำเป็น Tab ไว้ด้านล่างจะเลือกใช้ไฟล์ใดก็กดที่ Tab นั้น

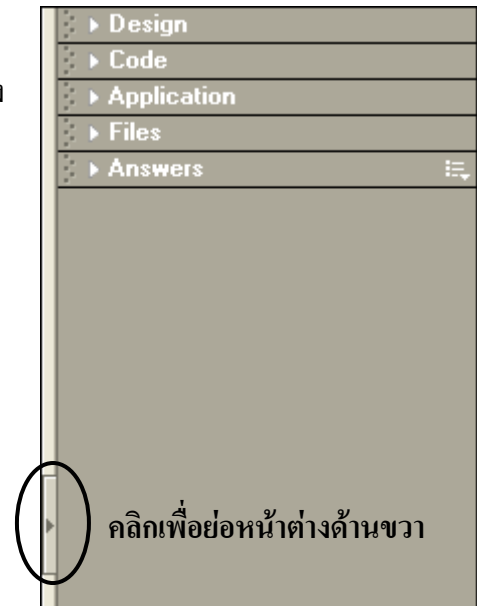


**Properties** เป็นการแสดงสถานะของ Object หรือ Tag ต่างๆ โดยจะคอยติดตามการทำงาน ทั้งนี้ก็เพื่ออำนวยความสะดวกให้ทำงานได้ง่ายขึ้น เช่น ถ้า Click ที่รูปภาพก็จะเปลี่ยนสถานะเป็น Image Inspector แสดงข้อมูลของรูปภาพนั้น แต่ถ้า Click ที่ link ก็จะแสดงข้อมูลของ link นั้น โดยสามารถแก้ไขค่าต่างๆ ของ Object หรือ Tag ต่างๆ ได้ง่าย ถ้าหากไม่ต้องการใช้งานสามารถย่อเก็บได้โดยคลิกที่ 



ส่วนของหน้าต่างด้านขวา แบ่งเป็นส่วนต่างๆ ตามหน้าที่การใช้งาน ดังนี้

1. Design การใส่ลูกเล่นต่างๆ เพิ่มเติมสีสันให้กับเว็บเพจ
2. Code เป็นการกำหนดค่าต่างๆ และกำหนดคุณสมบัติของ Tag HTML
3. Application เป็นการจัดการด้าน Programming
4. Files จัดการเกี่ยวกับไฟล์ทั้งหมดใน Site การ Upload ไฟล์เข้าสู่ Server
5. Answers คู่มือการใช้งาน Dreamweaver MX




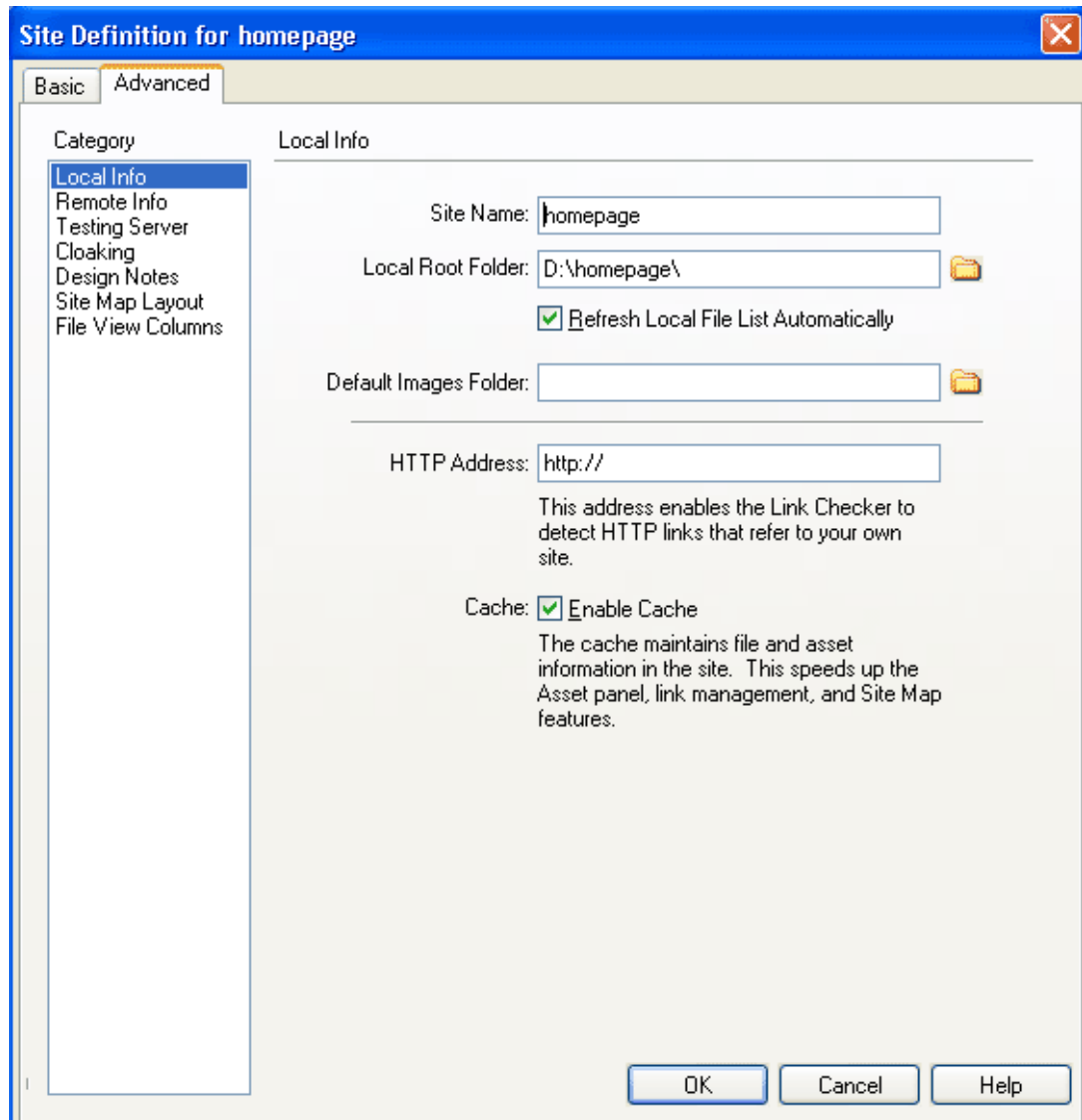
### เครื่องมือจัดการและบริหารเว็บไซต์

เนื่องจากการทำเว็บไซต์หนึ่งๆนั้น จะประกอบไปด้วยหน้าโฮมเพจหลายๆหน้า มีไฟล์จำนวนมาก และแต่ละหน้าก็จะมีลิงค์เชื่อมโยง มีเนื้อหาที่ต่อเนื่องถึงกันอยู่ ดังนั้นเพื่อไม่ให้เกิดความสับสนผิดพลาด Dreamweaver จึงมีเครื่องมือที่มีคุณสมบัติในการจัดการบริหารเว็บไซต์ซึ่งจะช่วยให้การทำงานได้อย่างดี

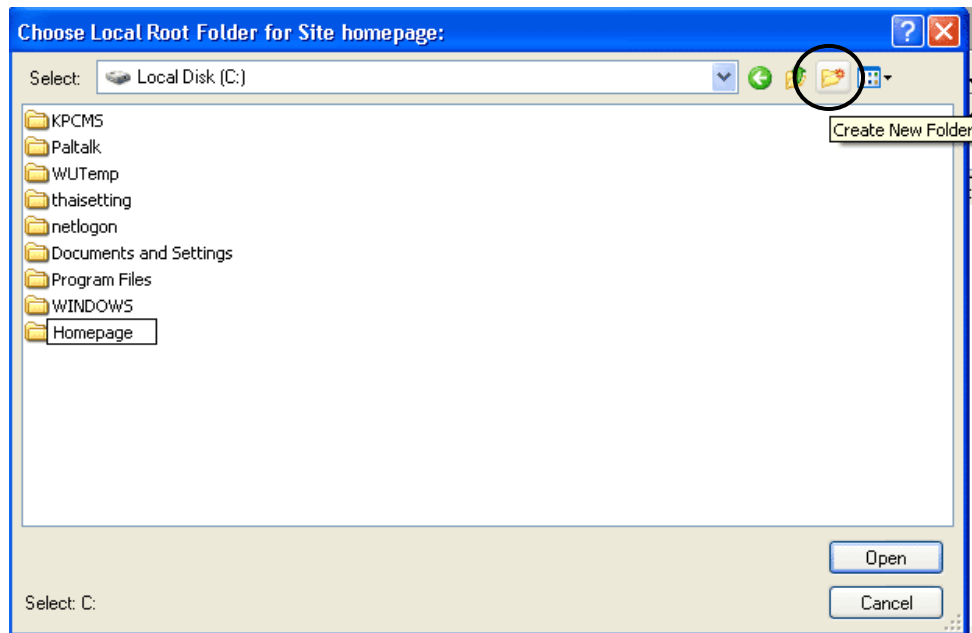
#### การกำหนดไซต์

สิ่งที่สำคัญในการใช้งาน Dreamweaver คือ จะต้องสร้างโฟลเดอร์ไว้สำหรับการจัดเก็บไฟล์โฮมเพจทั้งหมดไว้เพื่อให้การทำงานเป็นระบบ ดังนั้นผู้ใช้งานควรจะกำหนดชื่อไซต์พร้อมกับระบุตำแหน่งที่ตั้งหรือโฟลเดอร์ของไซต์นั้นๆ ก่อนเสมอ ไม่ว่าเว็บไซต์จะมีเพียงโฮมเพจเพียงหน้าเดียว หรือหลายหน้าก็ตาม โดยขั้นตอนในการกำหนดไซต์มีดังต่อไปนี้

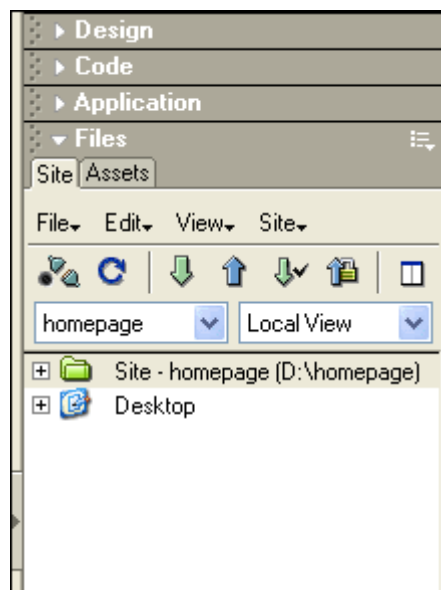
1. คลิกเมนู Site เลือก New Site หลังจากนั้นคลิก Tab Advanced เพื่อกำหนดชื่อพร้อมที่ตั้งของไซต์ โดยใส่ข้อมูลตรงช่อง Site Name เพื่อกำหนดชื่อ Site ส่วนของ Local Root Folder ให้คลิกปุ่ม  เพื่อกำหนดที่ตั้งสำหรับเก็บไฟล์



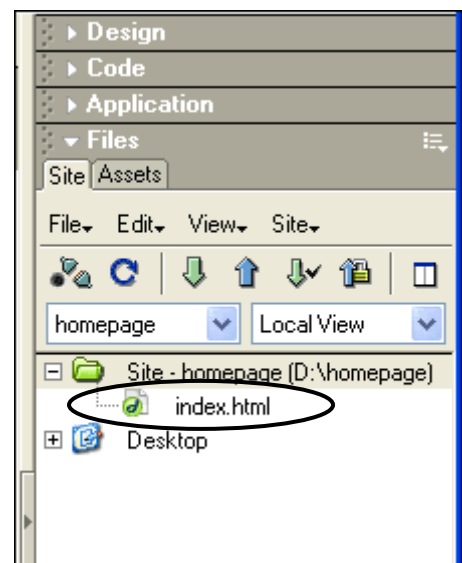
2. จากนั้นจะขึ้นวินโดว์ดังภาพด้านล่างให้ Click ปุ่มและตั้งชื่อโฟลเดอร์สำหรับเก็บไฟล์ คลิกเลือกโฟลเดอร์ที่ต้องการเก็บไฟล์ กดปุ่ม Open ด้านล่างจอ เพื่อเข้าสู่โฟลเดอร์นั้นและกดปุ่ม Select ที่หน้าจอด้านล่าง



3. หลังจากคลิกปุ่ม Ok แล้วจะกลับมาสู่หน้าการทำงานของโปรแกรม โดย Site ที่ผู้ใช้งานสร้างไว้สามารถดูได้จากหน้าต่างด้านขวามือส่วนของ Files จะแสดงรายละเอียดของไฟล์ โฟลเดอร์ต่างๆ




สร้างไฟล์เอกสารขึ้นมา 1 ไฟล์ โดยการ Click ที่ File > New File และให้ Save ชื่อ **index.html** ซึ่งไฟล์นี้จะเป็นเว็บเพจหน้าแรกของเว็บไซต์ซึ่งจำเป็นต้องตั้งชื่อ File เป็น **index.html** เสมอเพราะ Browser จะอ่าน File index.html ก่อนเป็นอันดับแรก และหลังจากนั้นถึงจะ Link ไปยัง File งานอื่นซึ่งจะตั้งเป็นชื่ออะไรก็ได้ โดยต้องมีนามสกุลเป็น **.html**

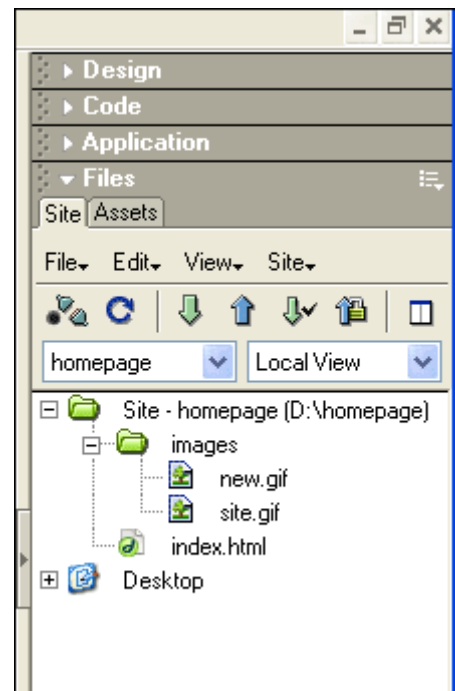
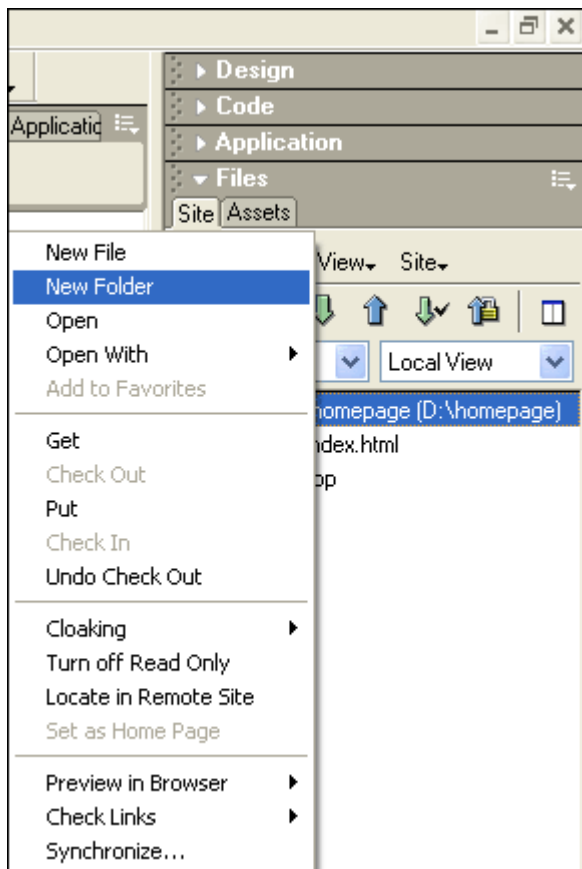


\*\*\* การตั้งชื่อไฟล์ ข้อควรระวังสำหรับการตั้งชื่อไฟล์สำหรับใช้ใน Server ของมหาวิทยาลัย

- หน้าแรกของเว็บไซต์ต้องบันทึกชื่อเป็น index.html เสมอ
- ตั้งชื่อไฟล์เป็นภาษาอังกฤษทั้งหมด และเป็นตัวอักษรตัวเล็ก
- ไม่ให้มีช่องว่างระหว่างชื่อไฟล์ หรือถ้าต้องการเว้นช่องว่างควรรใช้เครื่องหมาย \_ แทน
- เมื่อมีการ Save ไฟล์ให้พิมพ์นามสกุลของไฟล์เป็น .html เสมอ
- สำหรับภาพที่ใช้ในเว็บไซต์นามสกุลของไฟล์เป็น .jpg .gif หรือ .png และต้องบันทึกเป็นชื่อภาษาอังกฤษทั้งหมด และเป็นตัวอักษรตัวเล็ก เช่น home.jpg button.gif

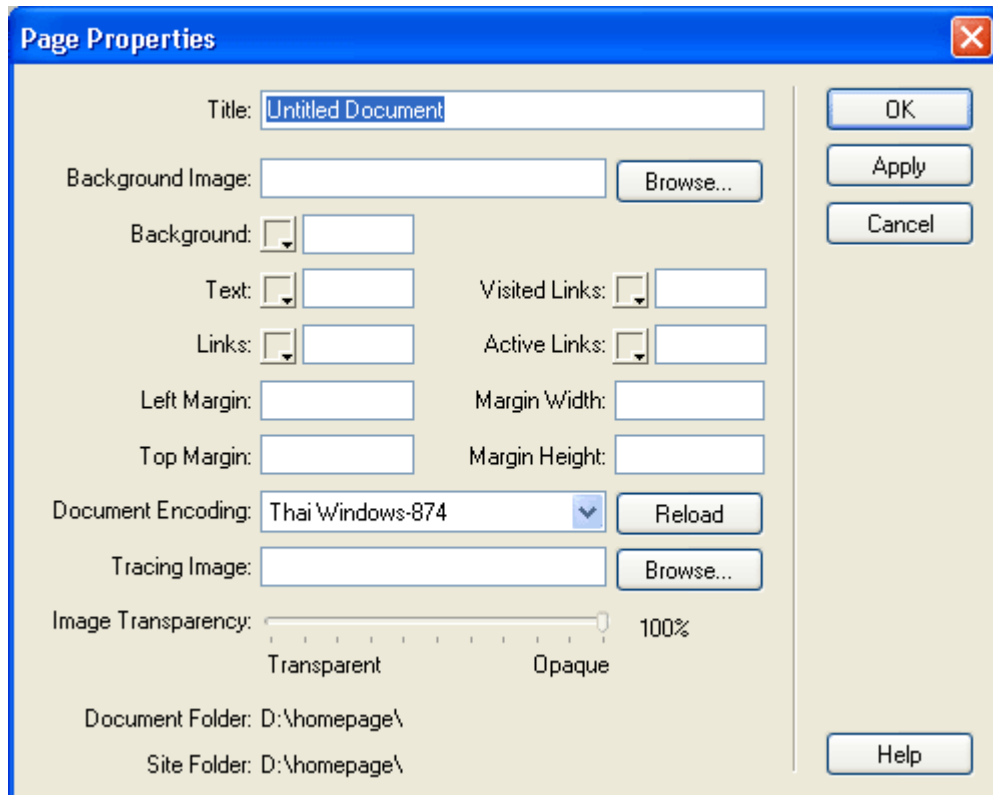
ตัวอย่างการตั้งชื่อไฟล์ **aboutme.html index\_profile.html couse325.html**

4. ควรมีการตั้งโฟลเดอร์สำหรับเก็บภาพที่ใช้ในเว็บไซต์เพื่อไม่ให้ปะปนกับไฟล์ HTML ที่ผู้ใช้ได้สร้างไว้ เช่น สร้างโฟลเดอร์ images (สัญลักษณ์ของโฟลเดอร์ ) สำหรับวิธีสร้างโฟลเดอร์ให้คลิกขวาที่ Site ซึ่งผู้ใช้ได้สร้างไว้แล้ว จะปรากฏเมนูขึ้นมาคลิกที่คำสั่ง New Folder ก็จะได้โฟลเดอร์ใหม่และเปลี่ยนชื่อโฟลเดอร์ตามที่ต้องการ

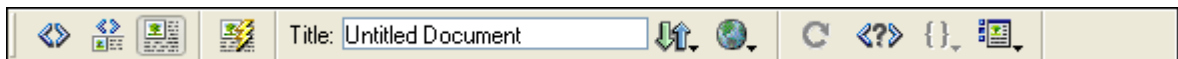


### การกำหนดคุณสมบัติของหน้าโฮมเพจ

1. คลิกเมนู Modify เลือกคำสั่ง Page Properties จะปรากฏหน้าต่างดั่งภาพ ที่ช่อง Title ด้านบน พิมพ์ข้อความ เพื่อเป็นชื่อหัวเรื่องของหน้าโฮมเพจ ซึ่งจะปรากฏอยู่บนแถบด้านบนของบราวเซอร์



หรือจะพิมพ์ Title ที่ส่วนของ HTML Inspector ก็สามารทำได้เช่นกัน



**Background Image** เป็นการนำรูปมาทำเป็น background ถ้ารูปมีขนาดเล็กทางโปรแกรมจะจัดเรียงเป็น Pattern เรียงรูปซ้ำกันเป็นแบบตาราง

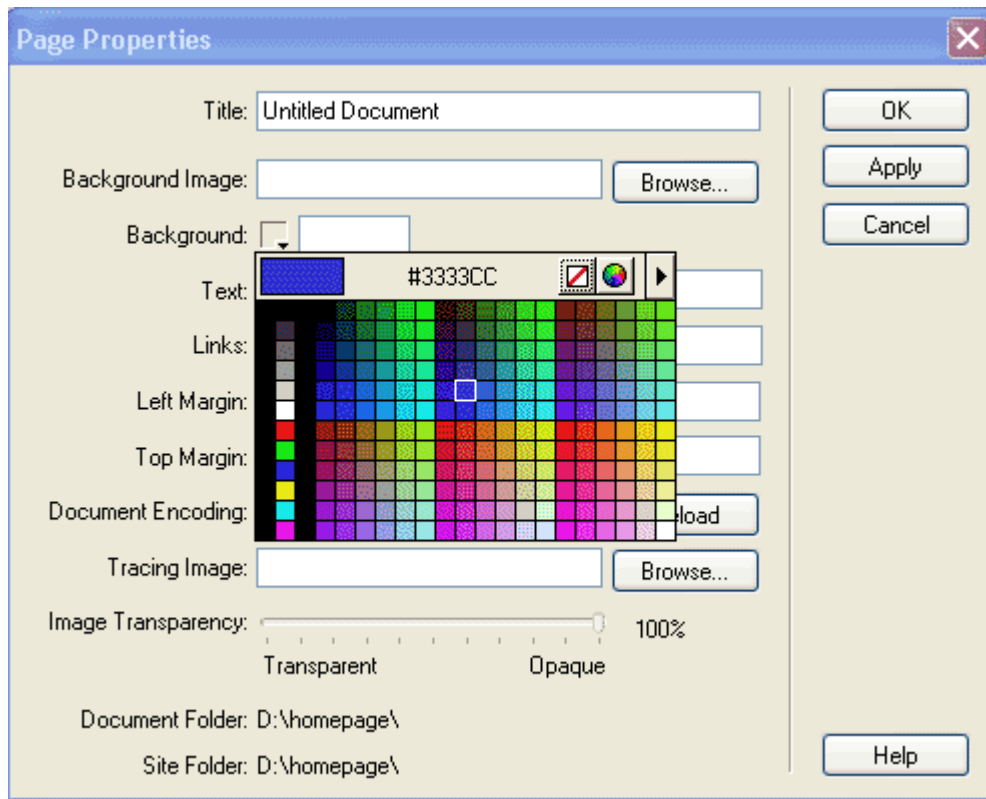
การกำหนดคุณสมบัติเกี่ยวกับการแสดงสีบนหน้าจอ มีดังนี้

- สีพื้นฉากหลัง (Background)
- สีตัวอักษรทั่วไป (Text)
- สีตัวอักษรลิงค์ (Link)
- สีตัวอักษรลิงค์ของหน้าโฮมเพจที่เคยดูมาแล้ว (Visited Link)
- สีตัวอักษรลิงค์ขณะคลิกเมาส์ (Active Link)

โดยคลิกในช่องสีเหลี่ยมด้านหลังข้อความ Background ก็จะปรากฏพาเลตต์สีขึ้นมาให้เลือกสี โดยจะมีสีให้เลือกทั้งหมด 216 สี เมื่อเลือกได้สีที่ต้องการแล้วก็คลิกเมาส์อีกครั้ง ซึ่งภายในพาเลตต์สีจะมีปุ่มเล็กๆ อยู่สามปุ่มด้วยกัน คือ

- **Eyedropper** เป็นตัวชี้เมาส์รูปหลอดหยดสี ที่ทำหน้าที่สำหรับเลือกสีที่ต้องการบนจอภาพ
- **Eraser** เป็นปุ่มสำหรับการยกเลิกการเลือกสีที่เลือกไว้ก่อนหน้านี้ เหมือนปุ่ม Cancel
- **Color Button** สำหรับแสดงพาเลตต์ที่ละเอียดขึ้น

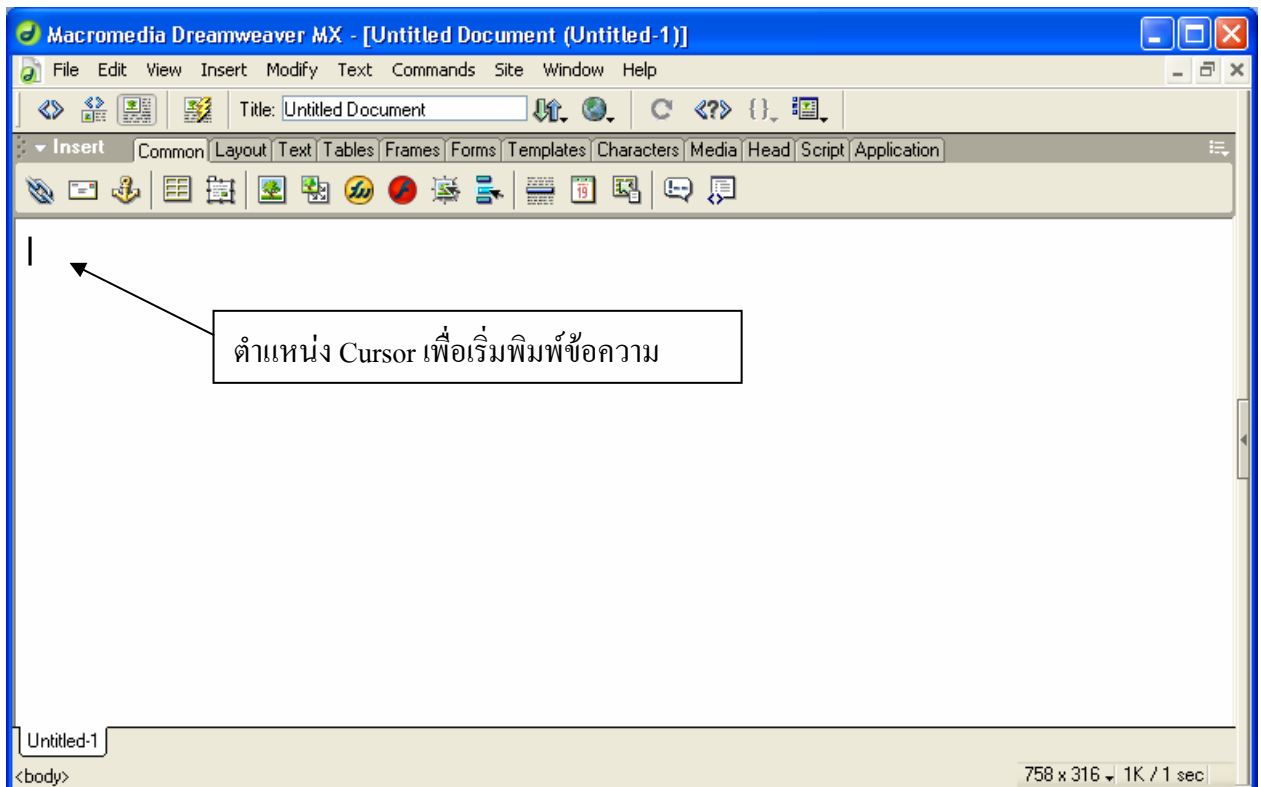
เมื่อกำหนดคุณสมบัติทั้งหมดใน Page Properties เรียบร้อยแล้ว ให้คลิก OK ก็จะเห็นว่าสีของตัวอักษรในหน้าโฮมเพจนี้ได้เปลี่ยนไปแล้ว



### การพิมพ์ตัวอักษร

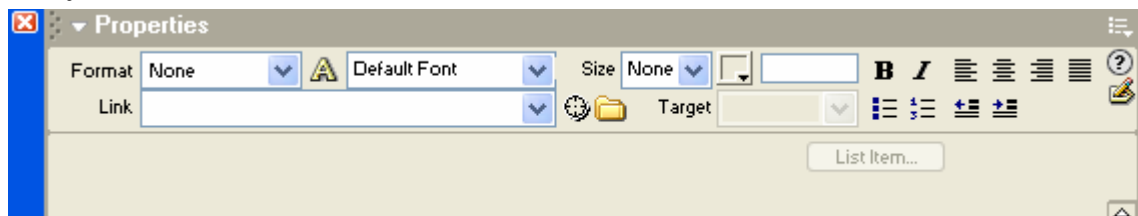
#### การพิมพ์ตัวอักษรและข้อความ

การพิมพ์ตัวอักษรและข้อความใน Dreamweaver เหมือนกับการใช้ Microsoft Word เราสามารถพิมพ์เข้าไปในหน้า Document ได้เลย และลอง Preview ดูโดยการกด F12 (เป็นการจำลอง Browser) เราจะเห็นว่า ตัวอักษรที่พิมพ์จะเหมือนกันกับที่ Preview ทุกประการ



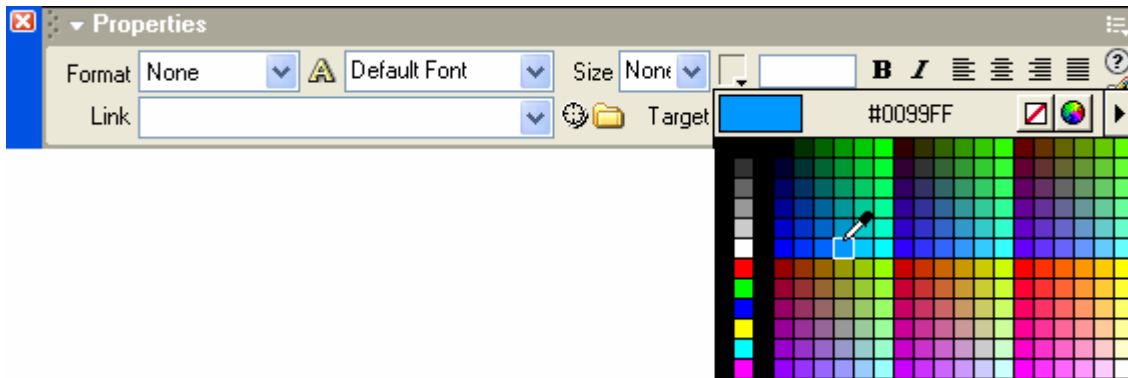
## การปรับรูปแบบตัวอักษร

การปรับรูปแบบตัวอักษรสามารถทำได้ โดยใช้ Properties Inspector Tool



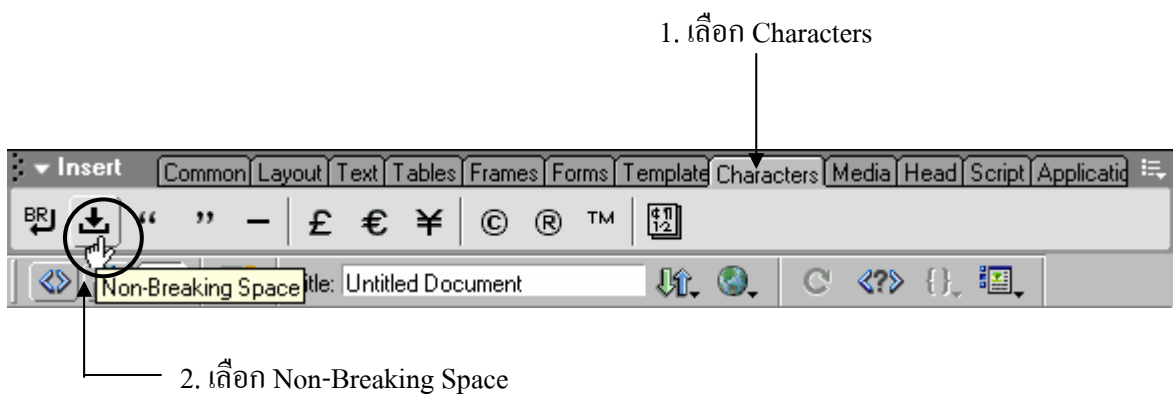
- **Format** เป็นรูปแบบของอักษรสามารถเลือกได้ตามต้องการ
  - **Paragraph** การพิมพ์แบบต่อเนื่อง
  - **Heading 1-6** การพิมพ์หัวข้อเรื่องตามขนาด Heading 1 เป็นขนาดใหญ่ที่สุดเรียงตามลำดับ เป็นการเลือกใช้ก่อนพิมพ์ แต่ถ้าพิมพ์ไปแล้วจะใช้ได้โดยการ Click Mouse ค้างแล้วป้ายทั้งข้อความที่ต้องการจากนั้นมาเลือกที่ Properties > Format ตัวอักษรก็จะเปลี่ยนตาม ส่วนตัวอักษรที่ไม่ได้เลือกก็จะไม่มีการเปลี่ยนแปลง
  - ในหน้า Document เดียวกันเราสามารถใส่ ตัวอักษรหลายแบบโดย Click ที่ลูกศรในช่อง Default Font จะมี Font อื่นให้เลือก ส่วนค่า Default Font จะเป็น Font ที่ได้ทำการ Set ไว้ในตอนต้น ซึ่ง Font ที่นิยมใช้และสามารถอ่านภาษาไทยได้คือ Ms Sans Serif, Verdana (สามารถกำหนด Font ได้มากกว่า 1 Font)
- Size ขนาดของตัวอักษร คลิกที่ **Size None**
- การใช้ตัวหนา และตัวเอน ตัวหนา Click ที่ **B** และตัวเอน Click ที่ **I**

- การจัดให้ ชิดซ้าย ชิดขวา หรือกึ่งกลาง (เหมือน Word ทุกประการ)
- การใช้หัวข้อย่อย จะเป็นจุดหรือตัวเลขก็ได้
- เปลี่ยนสีตัวอักษร โดย Click ที่ช่องสีเหลี่ยมจะมีจานสีให้เลือก



#### ข้อจำกัดของการพิมพ์ตัวอักษร

- เนื่องจากการพิมพ์ไม่สามารถเว้นวรรคตัวอักษรได้เกินหนึ่งตัวอักษร จึงต้องมีการเพิ่ม Code ลงในโปรแกรม คือ คำสั่ง &nbsp; สำหรับการเว้นวรรค 1 ตัวอักษร หรือคลิกจากแท็บ Insert



- การขึ้นบรรทัดใหม่โดยการเคาะ Enter ในโปรแกรมจะเป็นการเว้น 2 บรรทัด  
ถ้าหากต้องการเว้นหนึ่งบรรทัดสามารถทำได้โดยการกด Shift ค้างพร้อมทั้งกด Enter

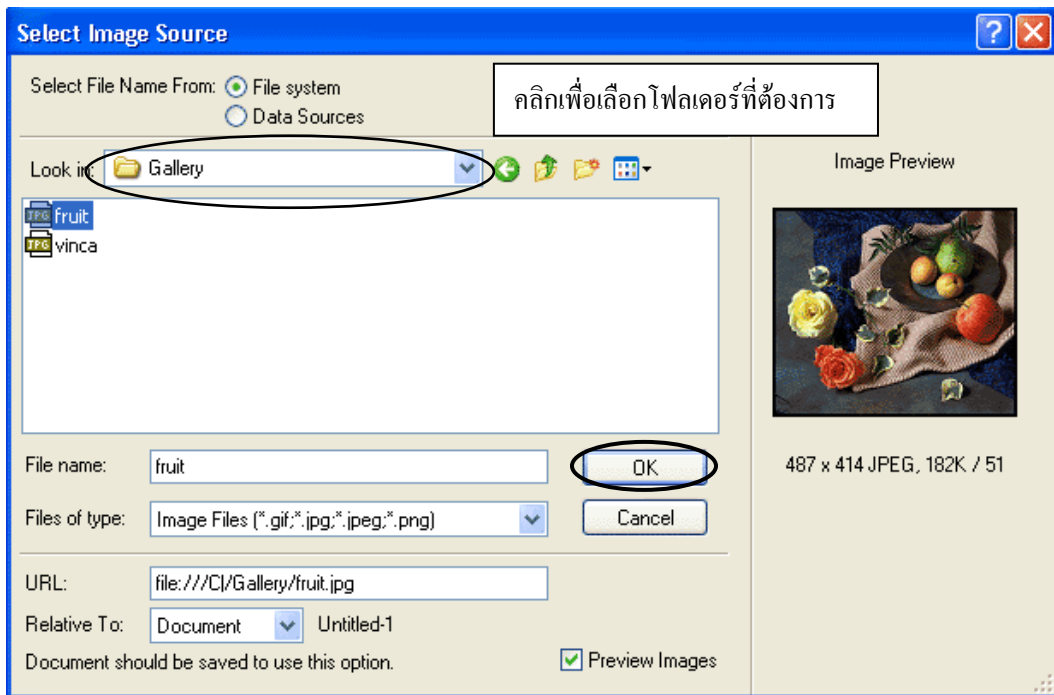
## การใส่รูปภาพ

1. คลิกปุ่ม Image บนแท็บ Insert ดังรูป หรือคลิกเมนู Insert แล้วเลือกคำสั่ง Image

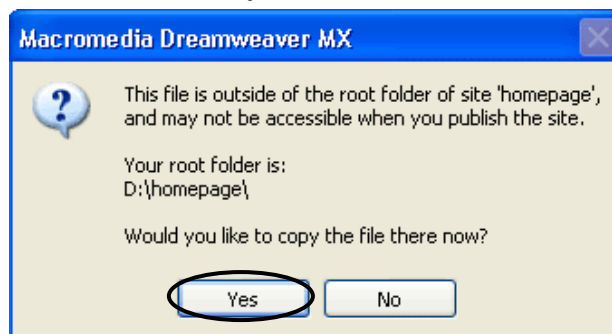


จะปรากฏหน้าต่างดังรูป ซึ่งการเลือกรูปภาพมีจากหลายแหล่งที่ต้องการ ดังนี้

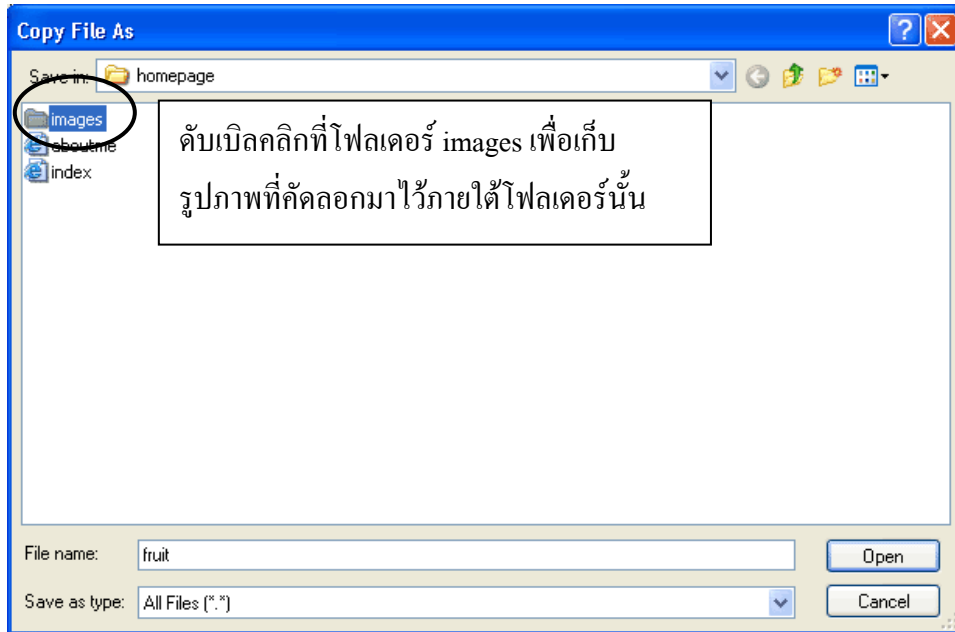
- เลือกรูปภาพจากโฟลเดอร์อื่นที่ไม่ได้อยู่ภายใต้ Site ที่ผู้ใช้กำหนด เช่น ต้องการเลือกภาพจาก Drive C โฟลเดอร์ Gallery ดังรูป



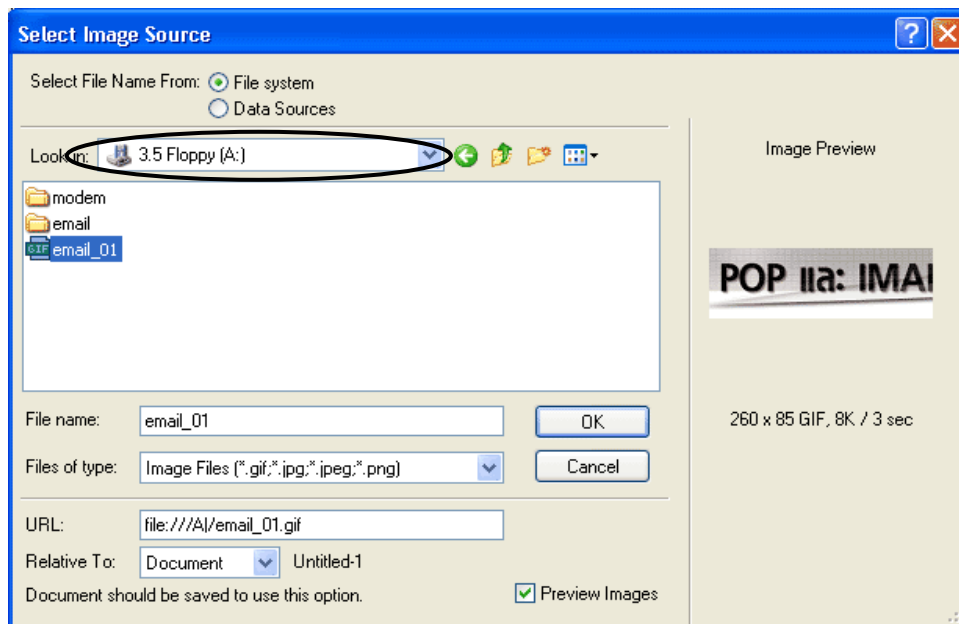
กดปุ่ม OK หลังจากนั้นจะปรากฏหน้าต่างดังรูป โดยโปรแกรมถามว่าต้องการคัดลอกรูปภาพมา Site ที่ผู้ใช้สร้างไว้หรือไม่ ให้กดปุ่ม Yes เพื่อคัดลอกรูปภาพ



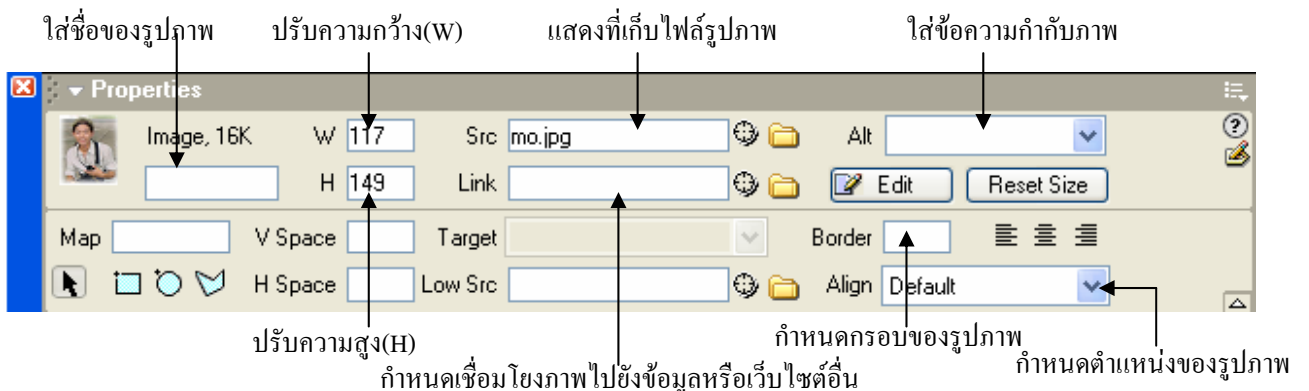
หลังจากนั้น โปรแกรมจะขึ้นหน้าจอให้เลือกโฟลเดอร์ที่ต้องการคัดลอกลงในไซต์ที่ผู้ใช้กำหนดไว้ตอนแรก โดยเริ่มแรกผู้ใช้สร้างโฟลเดอร์ images สำหรับเก็บรูปภาพไว้แล้ว จึงให้ดับเบิลคลิกที่โฟลเดอร์ images เพื่อเก็บรูปภาพที่คัดลอกมาไว้ภายใต้โฟลเดอร์นั้น และกดปุ่ม Save รูปภาพที่เลือกไว้ก็จะปรากฏ



- เลือกรูปภาพจาก Drive A หรือแผ่นดิสก์ ให้คลิกที่ปุ่มลูกศรเพื่อเลือก Drive A และคลิกชื่อไฟล์รูปภาพที่ต้องการคัดลอก หลังจากนั้นให้ปฏิบัติตามขั้นตอนข้างต้น



เมื่อใส่รูปได้แล้วและต้องการจัดรูปให้อยู่กึ่งกลางของหน้าจอ หรือกำหนดคุณสมบัติเพิ่มเติมเกี่ยวกับรูป ให้คลิกรูปภาพนั้น และกำหนดคุณสมบัติต่างๆของรูป โดยใช้ Properties



## การทำลิ้งค์ (Link)

**Link** ลิ้งค์สามารถแยกเป็นประเภทใหญ่ๆ ได้สองประเภทคือการลิ้งค์แบบ

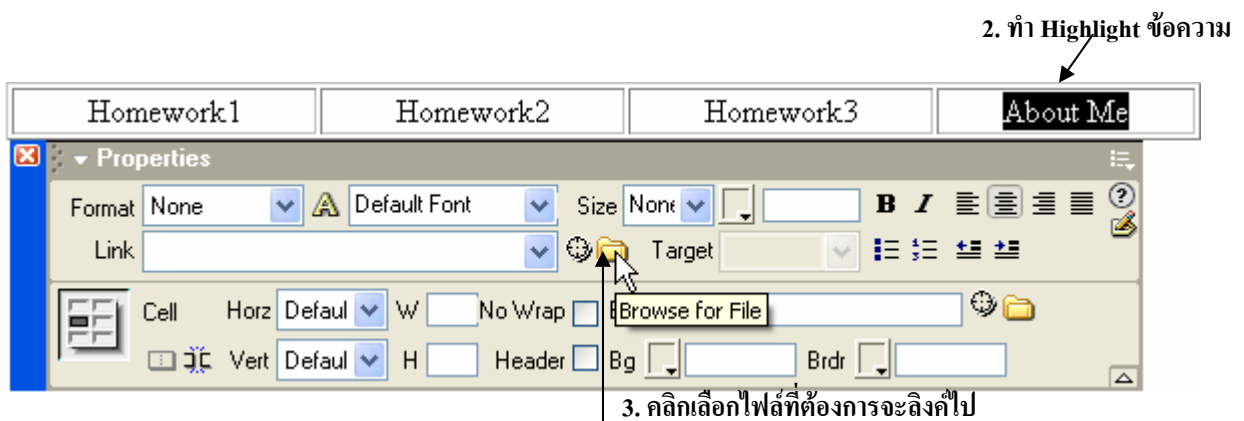
- Absolute Link : เป็นลิ้งค์ที่ต้องอ้างอิงข้ามระหว่างโดเมน เช่นการลิ้งค์ไปยังเว็บไซต์อื่น และจะต้องระบุชื่อโดเมนทั้งหมด เช่น ทำการลิ้งค์ไปที่ Bangkok University ต้องระบุคือ <http://www.bu.ac.th> ถึงจะสามารถลิ้งค์ได้
- Relative Link : เป็นการลิ้งค์ภายในเว็บไซต์ของเราเอง

การทำลิ้งค์สามารถทำได้หลายวิธีและสามารถที่จะลิ้งค์ไปยังหน้าอื่นหรือหน้าเดียวกันก็ได้

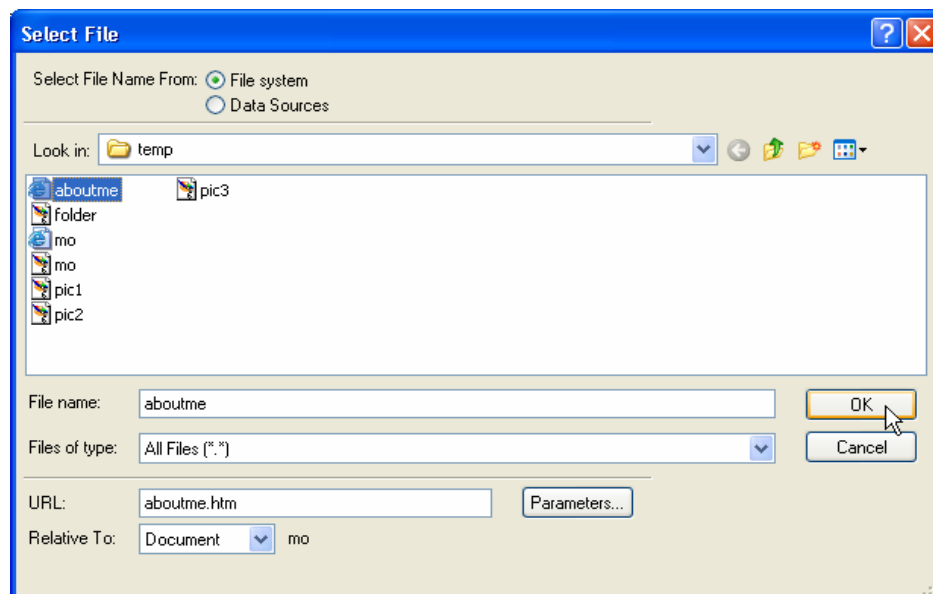
### การทำลิ้งค์ข้อความ

เป็นการลิ้งค์ที่ง่ายและไม่ยุ่งยาก ก่อนที่จะทำลิ้งค์จำเป็นต้องสร้างไฟล์ที่เป็นเป้าหมายที่ลิ้งค์ไป

1. พิมพ์ข้อความที่ต้องการทำเป็นลิ้งค์ เช่น About Me
2. ทำ Highlight ข้อความ About Me
3. ที่ Properties inspector ในช่องลิ้งค์ให้คลิกที่สัญลักษณ์รูปโพลเดอร์ดังรูปด้านล่าง



4. เลือกไฟล์ที่ต้องการลิ้งค์ไป เช่น aboutme.html แล้วคลิก OKทดสอบคลิกลิ้งค์ที่ได้ทำไว้ โดยการกด F12 เพื่อดูผ่าน Browser



## การลิงค์ไปยังเว็บไซต์อื่น

เราสามารถที่จะทำเว็บของเราเป็นเว็บบริการหรือรวมลิงค์ให้ผู้อื่นสามารถลิงค์ไปยังเว็บไซต์อื่นได้อีกด้วยเพื่อสร้างความหลากหลายในเว็บของเรา และยังสะดวกกับเจ้าของเว็บเองอีกด้วยโดยไม่ต้องพิมพ์ URL เข้าไปใหม่ แต่สามารถคลิกที่เว็บของตัวเองก็สามารถไปยังเว็บที่ต้องการได้ เราอาจจะทำลิงค์เฉพาะเว็บที่เราใช้บ่อยๆ เช่น เว็บไซต์ของมหาวิทยาลัย เว็บ URSA เป็นต้น

### ขั้นตอนการทำลิงค์

- พิมพ์ข้อความที่ต้องการทำลิงค์ เช่น Bangkok University
- จากนั้นให้ป้ายทับข้อความ Bangkok University และมาที่ Properties inspector ในช่อง Link ให้พิมพ์ URL เข้าไปคือ <http://www.bu.ac.th>
- กด F12 เพื่อดูผ่าน Browser ใช้ Mouse ชี้ที่ข้อความ จากนั้นให้สังเกตจาก Status bar ด้านล่างจะระบุเว็บไซต์ที่ถูกเชื่อมโยง แล้วทดสอบคลิกที่ลิงค์ที่ทำไว้



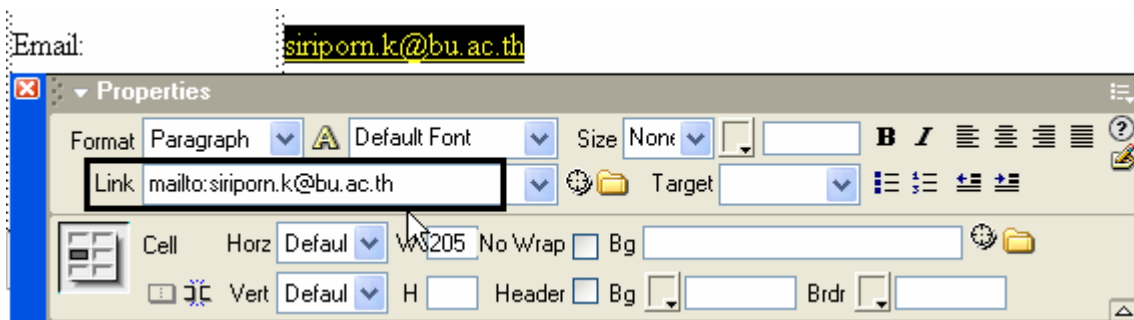
↑ 2. Status Bar แสดง URL ของ Website ที่จะลิงค์ไป

### การทำลิ้งค์เมล (E-mail Link)

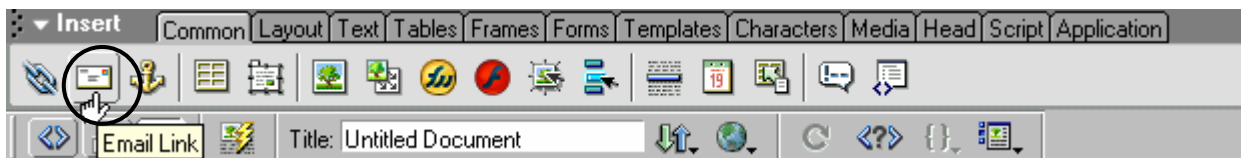
การทำลิ้งค์เมลส่วนมากจะเป็นการให้ผู้ที่ชมเว็บไซต์ได้ติดต่อกับเจ้าของเว็บไซต์ กล่าวคือเป็นการส่งเมลธรรมดาตัวเอง แต่พิเศษอยู่ที่ผู้ชมไม่ต้องพิมพ์ที่อยู่ E-mail Address ของเรา เพียงพิมพ์ข้อความติชมเท่านั้น เหมือนเป็นการส่งเมลอัตโนมัติโดยไม่ต้องไปที่ผู้ให้บริการเมล โดยหลังจากคลิกลิ้งค์เมล Browser จะเปิดโปรแกรมส่งเมลให้โดยอัตโนมัติ ส่วนมากถ้าเป็น IE จะเปิดโปรแกรม Outlook ให้

#### วิธีลิ้งค์เมล

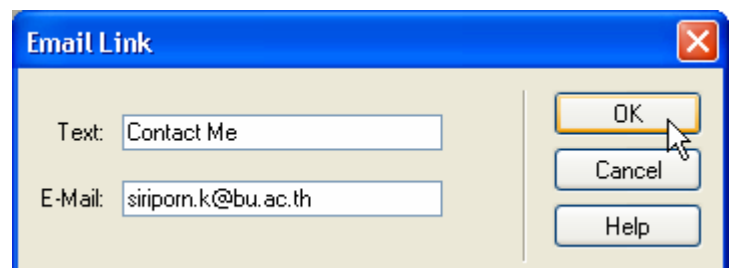
- พิมพ์ข้อความที่ต้องการลิ้งค์ไปยัง E-mail เช่น Email หรือ คำว่า "Contact me"
- จากนั้นให้ป้ายทับ E-mail Address และมาที่ Properties inspector ในช่อง Link ให้พิมพ์ E-mail Address ที่ต้องการทำลิ้งค์ เช่น `mailto:siriporn.k@bu.ac.th`



- หรืออีกวิธีคือเลือก Object ที่ Email Link ภายในแท็บ Insert ให้กำหนดดังนี้



- จะปรากฏ Dialog Box ดังรูป  
Text ให้ใส่ข้อความ คำติชม  
E-mail ให้ใส่ที่อยู่ของเมล  
คลิก OK



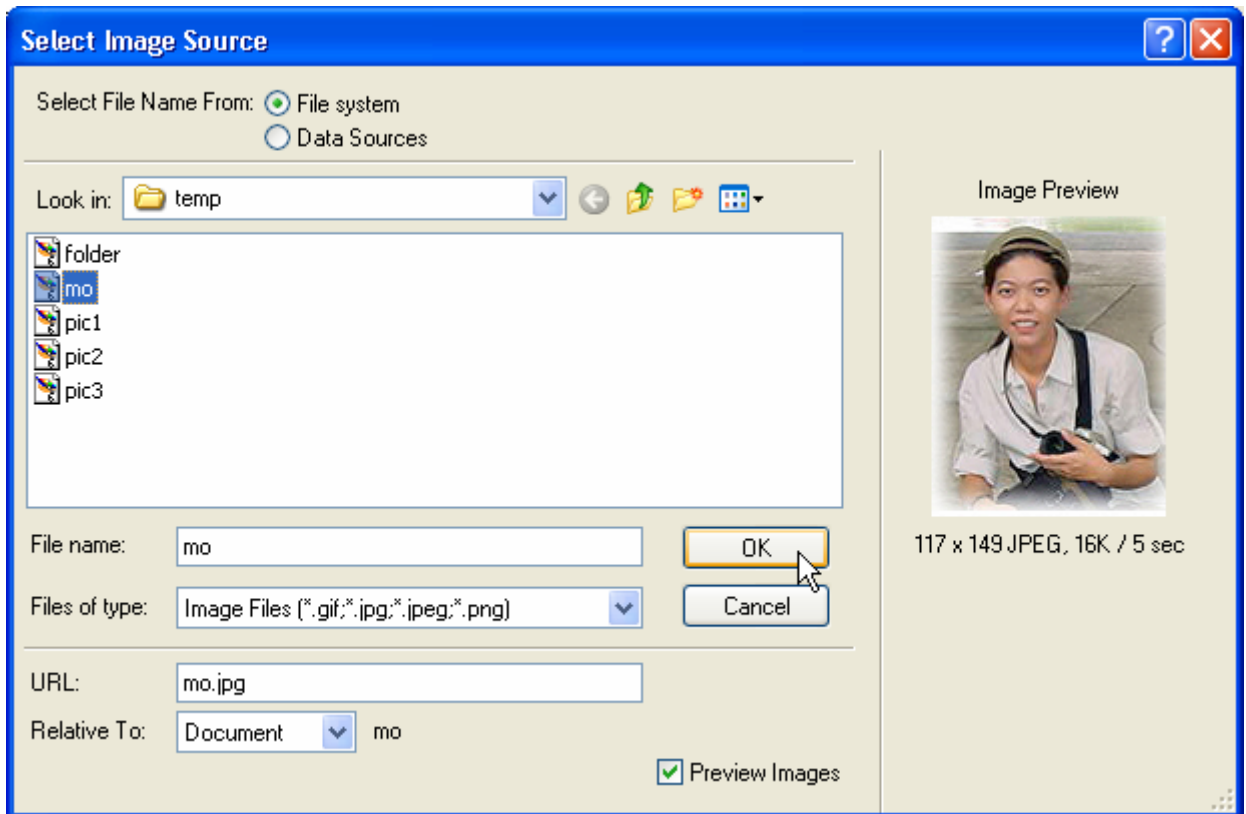
- จากนั้นทดสอบโดยการกด F12 แล้วคลิกข้อความ จากนั้นโปรแกรมจะเรียกโปรแกรม Outlook ขึ้นมาให้ใส่ข้อความ จากนั้นคลิกส่ง (send)


### การใช้รูปภาพเป็นลิ้งค์

- คลิก Image จากแท็บ Insert



- เลือกรูปจาก Dialog box คลิก OK



- คลิกที่รูปภาพที่ Insert มา และที่ Properties ในช่องลิงค์ให้คลิกปุ่ม  จากนั้นเลือกไฟล์ที่ต้องการลิงค์ไปหาหรือจะลิงค์ไปยังเว็บไซต์อื่นภายนอก



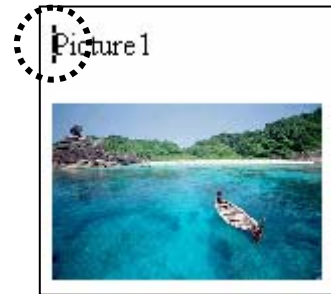
## การทำลิงค์ในหน้าเดียวกัน

### Anchor Name


เป็นการลิงค์ภายในเว็บเพจเดียวกัน ใช้ในกรณีที่มีหัวข้อย่อยหลายหัวข้อและแต่ละหัวข้อมีเนื้อหามาก เพื่อช่วยให้สะดวกในการค้นหาหรือเข้าถึงข้อมูล

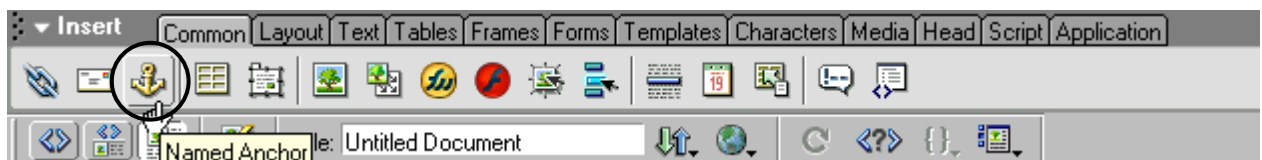
### ขั้นตอนการทำ

- พิมพ์ข้อความที่ต้องการ เช่น

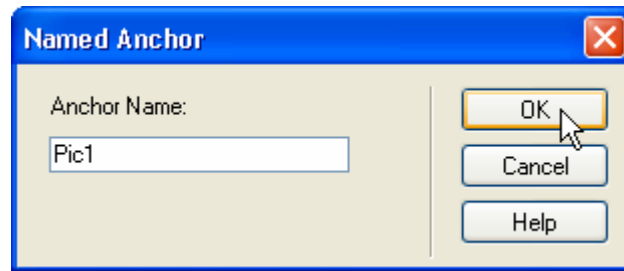


- ตั้งชื่อ Anchor

- คลิกเมาส์ ณ ตำแหน่งที่ต้องการตั้ง Anchor Name
- คลิก  ในแท็บ Insert

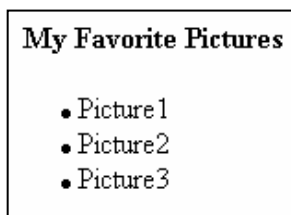


- Dialog box ให้ตั้งชื่อเป็นชื่อที่สื่อให้เรารู้ว่าคืออะไร และคลิก OK

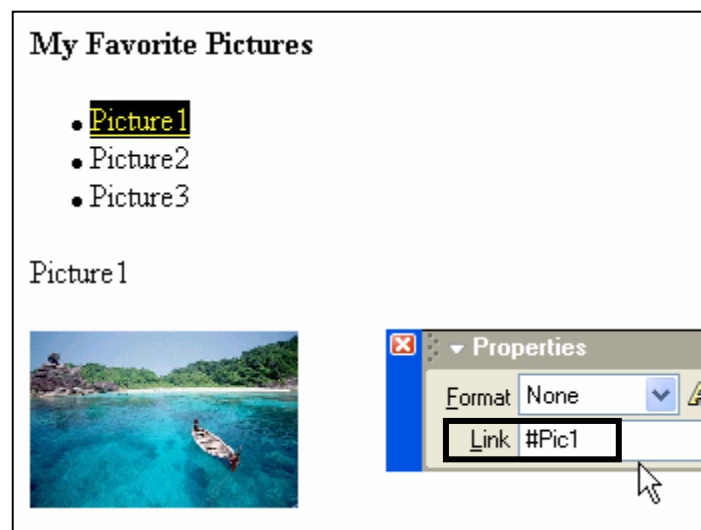


- การทำลิงค์

- พิมพ์ข้อความที่ต้องการทำลิงค์ เช่น



- ป้ายทับข้อความและมาที่ Properties inspector ในช่อง Link ให้พิมพ์ # ตามด้วยชื่อ Anchor ที่ตั้งไว้ เช่น Pic1

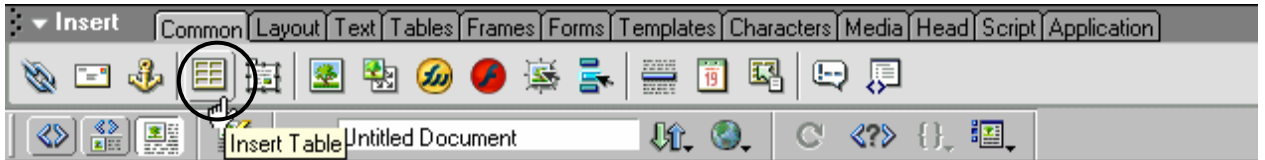


- กด F12 และลองคลิกที่ลิงค์ สังเกตว่าหลังจากที่คลิก หน้าเพจจะเลื่อนมายัง Picture ที่ได้ทำลิงค์ไว้โดยอัตโนมัติ

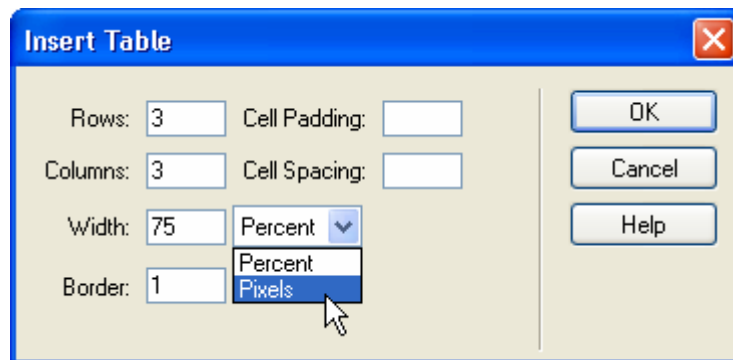
## ตาราง (Table)

### การสร้างตาราง

1. เลือกตำแหน่งที่ต้องการใส่ตาราง ด้วยการวางเคอร์เซอร์ที่ตำแหน่งนั้น  
คลิกปุ่ม Table ในแท็บ Insert หรือเลือกเมนู Insert > Table

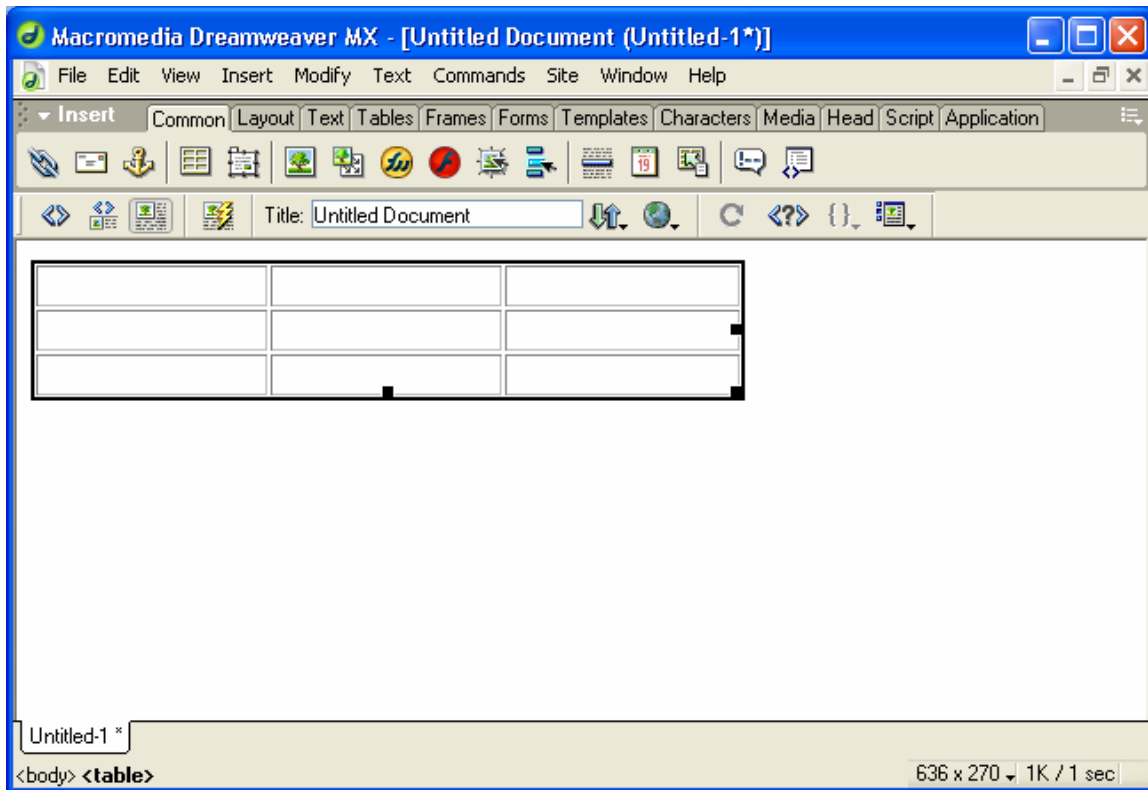


2. จะมี Dialog box ขึ้นมาให้กำหนดขนาดตารางและค่าต่างๆ

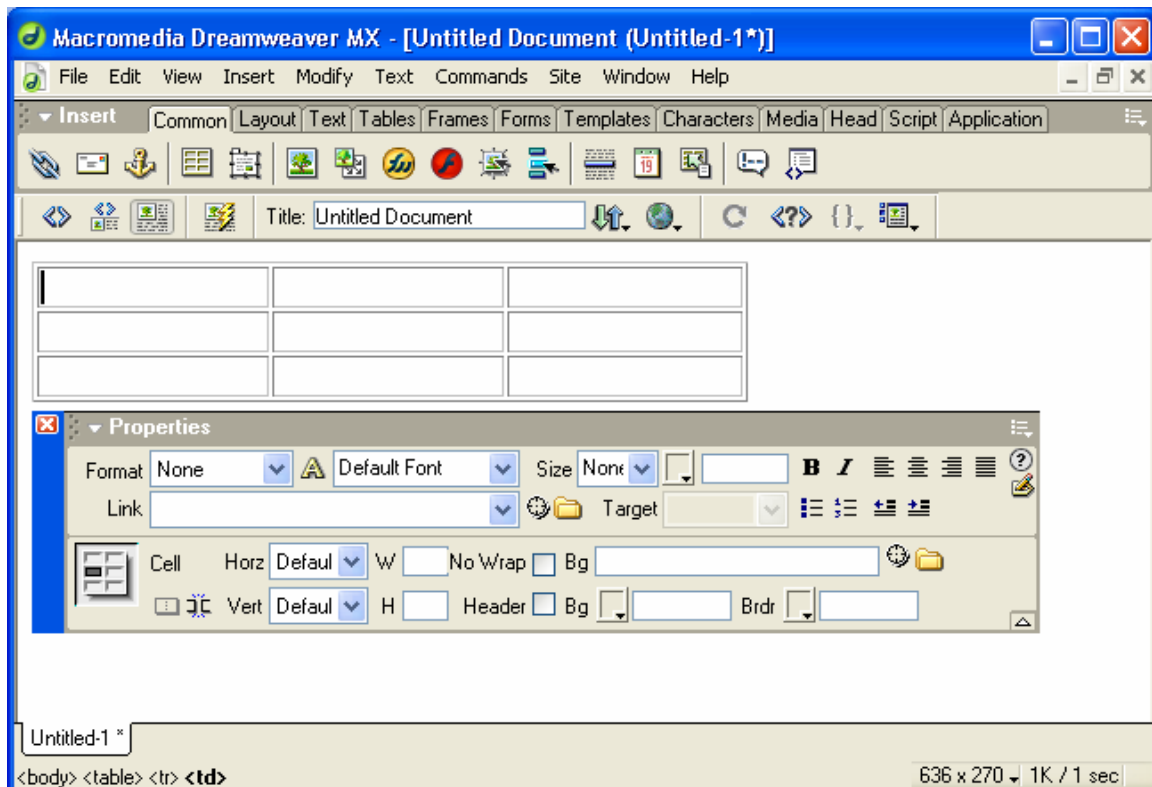


Rows	จำนวนแถวแนวนอน
Columns	จำนวนคอลัมน์ (แนวตั้ง)
Width	ขนาดของตารางโดยรวม เลือกได้ว่าจะให้หน่วยเป็น percent หรือ Pixel
Border	กรอบของตาราง
Cell Padding	ช่องว่างระหว่าง Cell กับตัวอักษรในเซลล์
Cell Spacing	ช่องว่างระหว่าง Cell

3. Click OK จะมีตารางที่กำหนด ปรากฏที่หน้า Document ดังภาพ



4. ถ้าต้องการปรับขนาดของตาราง ทำได้โดยการคลิกที่ขอบของ Table ซึ่ง Properties inspector จะเปลี่ยนไปแสดงคุณสมบัติ (Properties) ของตาราง

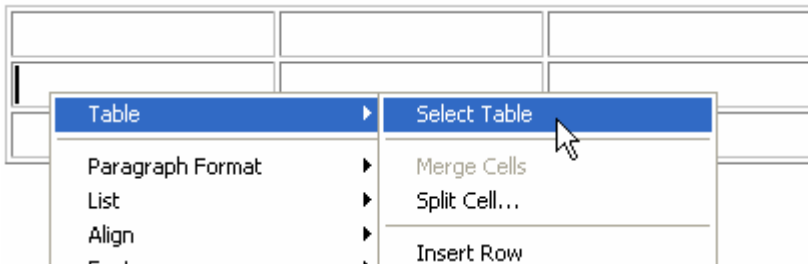


### Select table element

ตารางสามารถเลือกส่วนที่จะเซตค่าต่างได้หลายแบบ โดยจะเลือกแก้ไขทั้งตาราง หรือแก้ไขทีละช่อง หรือ แก้ไขทีละแถว หรือทีละคอลัมน์ก็ได้

#### การเลือกทั้งตารางเพื่อแก้ไข

คลิกที่ขอบด้านใดด้านหนึ่งของตาราง หรือ คลิกในตารางส่วนใดก็ได้หนึ่งครั้ง แล้วคลิกขวาที่เมาส์  
เลือก Table > Select Table



#### การเลือกเฉพาะในแถว

นำเมาส์ไปวางด้านหน้าของแถวที่ต้องการ ให้เมาส์เปลี่ยนรูปเป็นลูกศรสีดำทึบ ดังรูป แล้วคลิก หรือ



คลิกเพื่อป้ายทับตารางจากช่องซ้ายสุดแล้วลากเมาส์ไปทางขวา

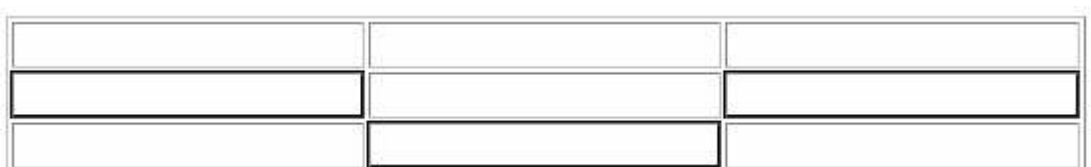
#### การเลือกเฉพาะคอลัมน์

นำเมาส์ไปวางด้านบนของคอลัมน์ที่ต้องการ ให้เมาส์เปลี่ยนรูปเป็นลูกศรสีดำทึบ ดังรูป แล้วคลิก หรือคลิกที่ตารางบนสุดของ Column นั้น แล้วลากเมาส์ลงมา



#### การเลือกเฉพาะตารางที่ต้องการ

กด CTRL ค้างไว้ แล้วคลิกไปที่ละช่อง (เซลล์) ตามต้องการ



## Table property

หลังจากที่เลือก Table แล้วมาดูค่าต่างๆใน Property inspector ว่าสามารถกำหนดค่าอะไรได้บ้าง

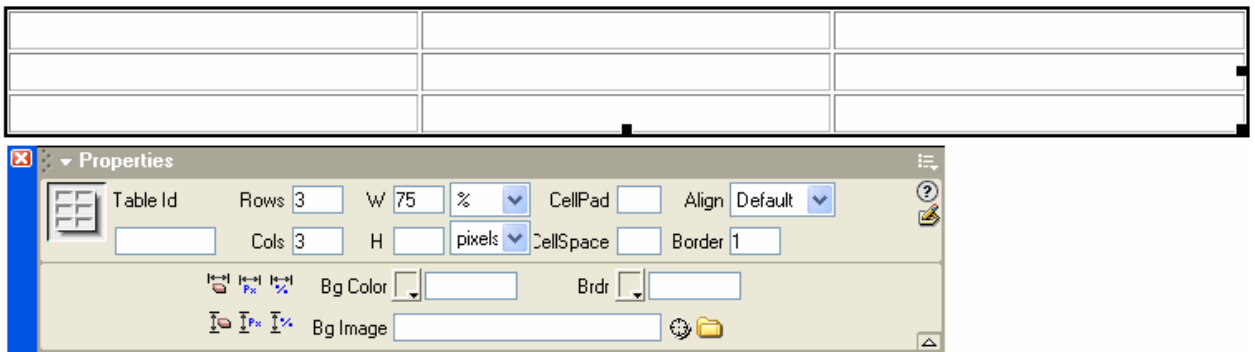


Table Id : ตั้งชื่อไว้เรียกอ้างอิง

Rows : สามารถเพิ่มจำนวนแถวได้โดยพิมพ์ตัวเลขเพิ่มเข้าไป

Cols : สามารถเพิ่มจำนวน Columns ได้โดยการเพิ่มจำนวนตัวเลขเข้าไป

W และ H : ความกว้างและความสูงของตาราง

- ถ้าความกว้างถูกเซตหน่วยเป็นเปอร์เซ็นต์หมายถึง สั่งให้ Browser ปรับขนาดของตารางตามความกว้าง

ของหน้าจอ ซึ่งจะทำให้ความกว้างของตารางไม่แน่นอน

- ถ้าระบุเป็นหน่วย Pixel เป็นการบังคับให้ขนาดของตารางที่สร้างไม่เปลี่ยนแปลง

Cell Pad : ช่องว่างระหว่าง Cell กับตัวอักษรในเซลล์นั้นๆ ปกติมีค่าเป็น 1

Cell Space : ช่องว่างระหว่าง Cell ปกติมีค่าเป็น 1

Align : กำหนดชิดซ้าย กลางหรือขวา

Border : ขอบของตาราง

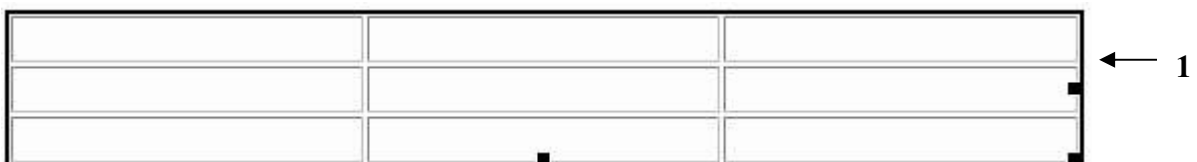
Bg Color : สีพื้นหลังของตาราง

Bg Image : ใช้รูปเป็นพื้นหลังของตาราง

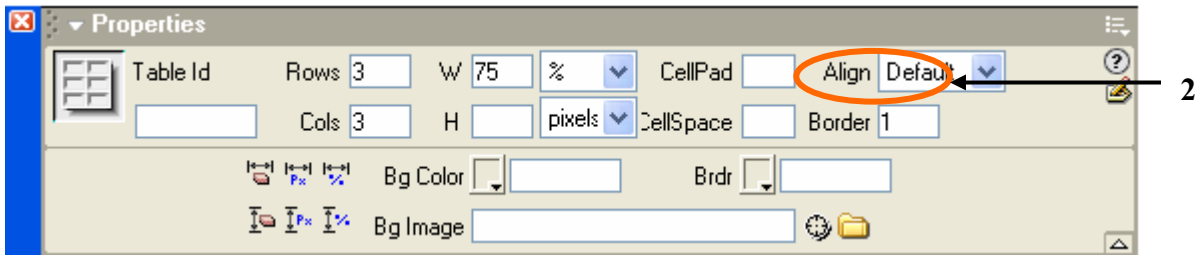
Brdr : สีของขอบของตาราง

### การกำหนดความหนาของเส้นขอบตาราง

#### 1. เลือกตารางทั้งตาราง



2. กำหนด Border ให้มีความหนาตามต้องการ (มีหน่วยเป็น pixel)



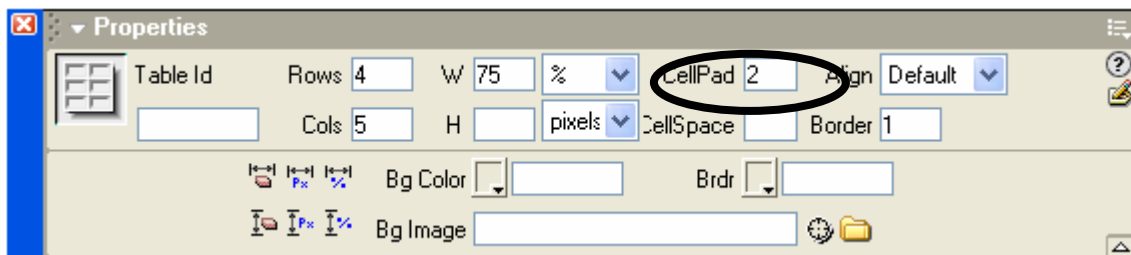
### การกำหนด Cell Padding

Cell padding คือ ค่าที่ใช้ในการกำหนดขนาดความสูงของเซลล์ทั้งหมดในตาราง ทำได้โดย

1. เลือกตาราง

Product No.	Artist	Album	Stock	Price
001	Backstreer Boys	Millenium	No	17.95
007	Celine Dion	All The Way		15.95

2. กำหนด Cell Pad ตามต้องการ (ในที่นี้ กำหนด CellPad เป็น 2)



3. ความสูงของทุกเซลล์ จะถูกปรับขึ้น ดังรูป

Product No.	Artist	Album	Stock	Price
001	Backstreer Boys	Millenium	No	17.95
007	Celine Dion	All The Way		15.95

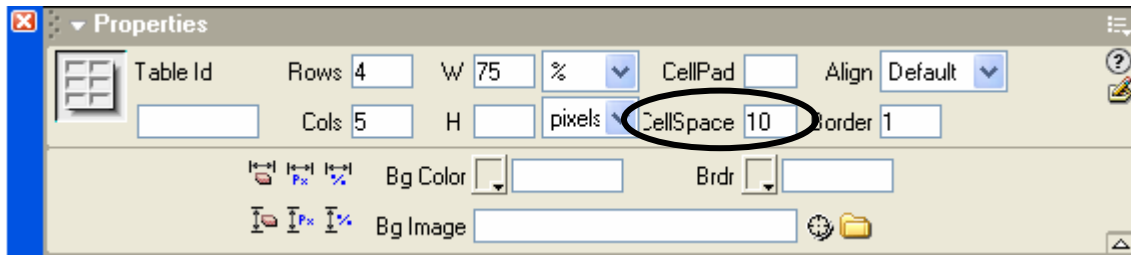
### การกำหนด Cell Spacing

Cell Spacing คือ ค่าที่ใช้ในการกำหนดระยะห่างระหว่างเซลล์ ภายในตาราง ทำได้โดย

1. เลือกตาราง

Product No.	Artist	Album	Stock	Price
001	Backstreer Boys	Millenium	No	17.95
007	Celine Dion	All The Way		15.95

2. กำหนด CellSpace ตามต้องการ (ในที่นี้ กำหนด Cell Space เป็น 10)



3. ระยะห่างระหว่างเซลล์จะเพิ่มขึ้น ดังรูป

Product No.	Artist	Album	Stock	Price
001	Backstreer Boys	Millenium	No	17.95
007	Celine Dion	All The Way		15.95

การกำหนดรูปแบบและเพิ่มสีสันให้กับตาราง

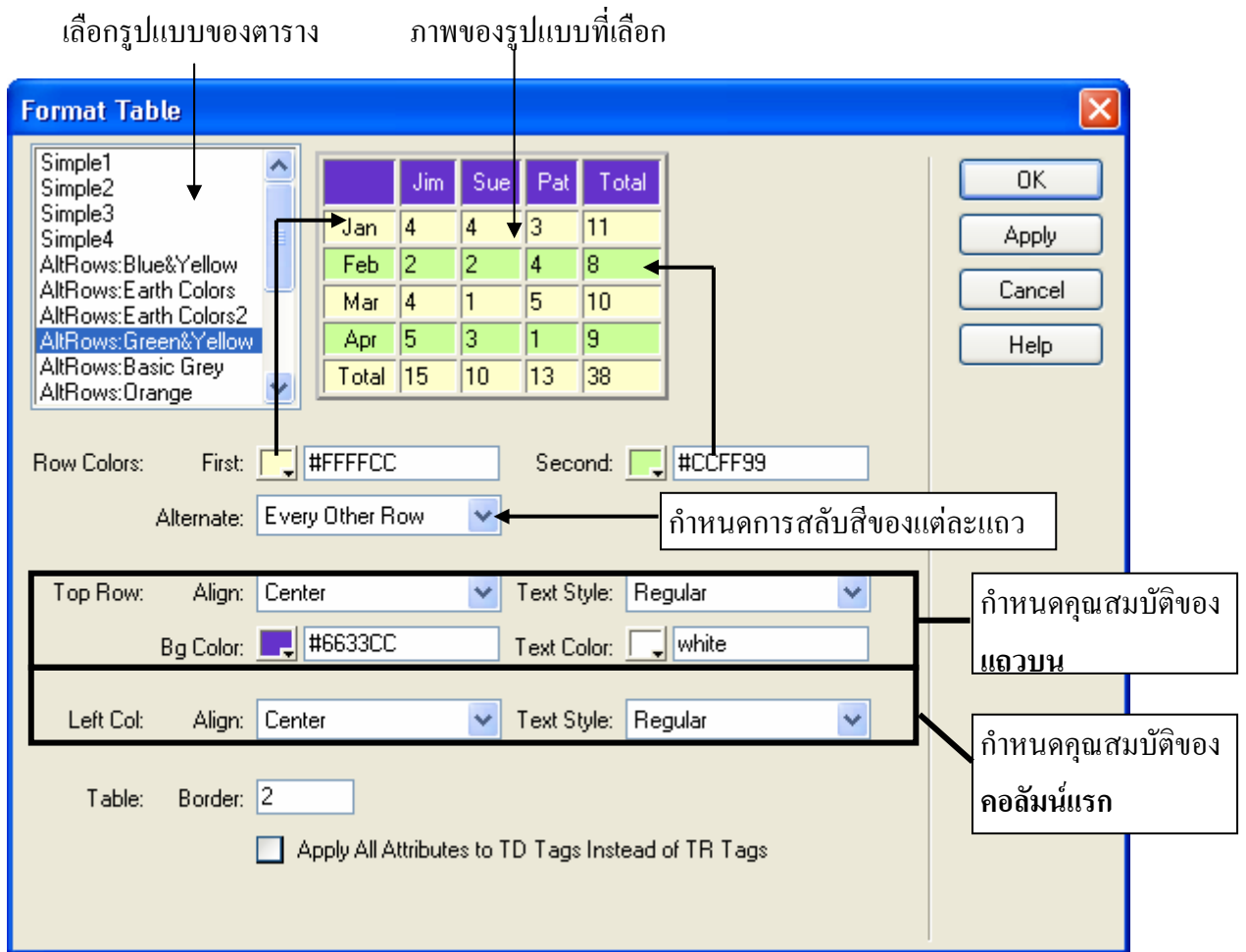
1. สร้างตารางและพิมพ์ข้อมูล

Product No.	Artist	Album	Stock	Price
001	Backstreer Boys	Millenium	No	17.95
007	Celine Dion	All The Way-a Decade of Song		15.95
004	Christina Aguilera	Christina Aguilera	Yes	13.50
005	Metalica	S & M	No	14.50
003	Red Hot Chilli Pepers	Californication		19.95
002	Santana	Supernatural	Yes	14.50
006	Savage Garden	Affirmation		17.95

2. คลิกเมาส์ในตาราง (เซลล์ใดก็ได้)

3. เลือกเมนูคำสั่ง Commands → Format Table

## 4. จะได้ Dialog box ดังรูป



## การกำหนดคุณสมบัติของรูปแบบตาราง (Format Table)

ส่วนที่ 1 : Row Colors ใช้กำหนดสีของแต่ละแถว

- ช่อง First ใช้กำหนดสีของแถวที่ 2
- ช่อง Second ใช้กำหนดสีของแถวที่ 3
- ช่อง Alternate ใช้กำหนดว่า จะสลับสีของแต่ละแถวอย่างไร
  - do not alternate (ไม่ต้องสลับสี) ตั้งแต่แถวที่ 2 ลงมา จะใช้สี First
  - Every Other Row สลับสีแบบแถวต่อแถวไปเรื่อยๆ
  - Every Two Rows สลับสีทุก 2 แถว
  - Every Three Rows สลับสีทุก 3 แถว
  - Every Four Rows สลับสีทุก 4 แถว

ส่วนที่ 2 : Top Row ใช้กำหนดคุณสมบัติของตัวอักษรและสีของแถวบน

- ช่อง Align ใช้กำหนดตำแหน่งของตัวอักษร ให้ชิดซ้าย กึ่งกลาง หรือชิดขวาของเซลล์
- ช่อง Text Style ใช้กำหนดแบบอักษร ให้เป็นแบบธรรมดา ตัวหนา ตัวเอียง ทั้งหมดทั้งเอียง

- ช่อง Bg Color ใช้กำหนดสีของเซลล์ในแถวบน
- ช่อง Text Color ใช้กำหนดสีของตัวอักษรในแถวบน

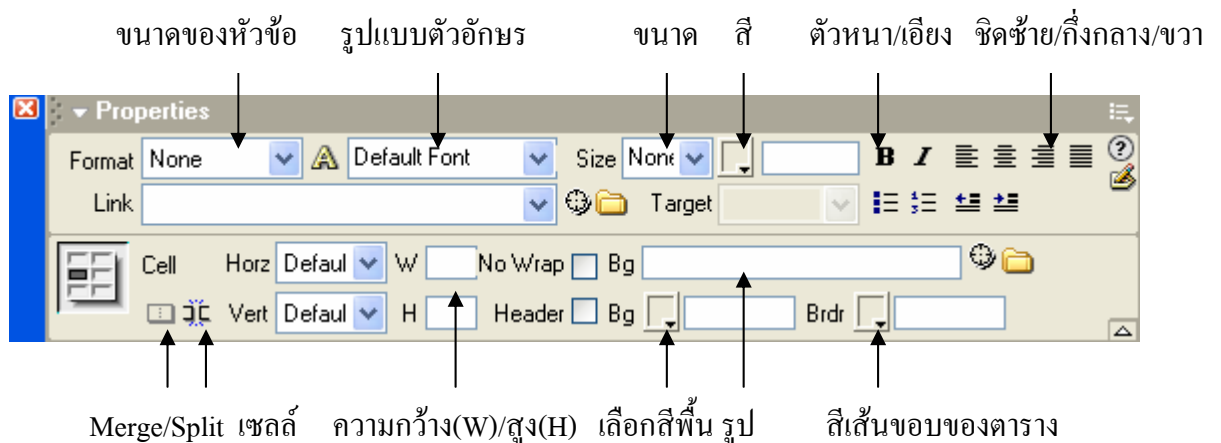
ส่วนที่ 3 : Left Col ใช้กำหนดคุณสมบัติของตัวอักษรในคอลัมน์แรก

- ช่อง Align ใช้กำหนดตำแหน่งตัวอักษรในคอลัมน์แรก ให้ชิดซ้าย กึ่งกลางหรือชิดขวาของเซลล์
- ช่อง Text Style ใช้กำหนดแบบอักษรในคอลัมน์แรก ให้เป็นแบบธรรมดา ตัวหนา ตัวเอียง ทั้งหมดทั้งเอียง

ส่วนที่ 4 : ช่อง Border ใช้กำหนดความหนาของเส้นขอบตาราง

ส่วนที่ 5 : ช่อง Option หากเช็คเครื่องหมายถูก หมายความว่า ให้ Dreamweaver สร้างโค้ด (Code) เพื่อกำหนดค่าคุณสมบัติต่างๆ ในช่องเซลล์แต่ละเซลล์ แทนที่จะกำหนดคุณสมบัติรวมกับแถว

### Property inspector ของ Row, Column และ Cell



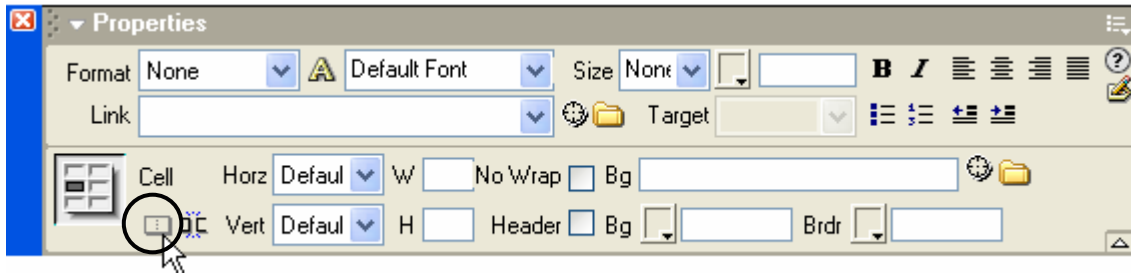
Property ส่วนบน จะเป็นการควบคุมตัวอักษรหรือรูปภาพที่นำมาใส่ในตารางเหมือนกับ Property ของ Font

Property ส่วนล่าง เป็น Property ที่ควบคุมตารางในส่วนของ Row Column Cell

- W และ H : ขนาดความกว้างของ Cell ไม่จำเป็นต้องปรับ
- No Wrap : ช่อง Wrap จะสั่งให้โปรแกรมทำการตัดคำเมื่อเจอประโยคยาวๆ
- Header : ทำให้ช่องตารางนั้นกลายเป็นข้อความ เหมือนส่วนหัวตาราง คือ ส่วนใหญ่ ตัวหนา และจัด ตำแหน่งอยู่กึ่งกลางเสมอ
- Bg : การนำรูปภาพมาทำเป็นพื้นหลัง
- Bg: เลือกสีทำเป็นพื้นหลังถ้าเลือกรูปภาพแล้วไม่ต้องเลือกสี
- Brdr : เลือกสีของขอบพร้อมทั้งขนาดของขอบ

### Merge Cell การรวม Cell

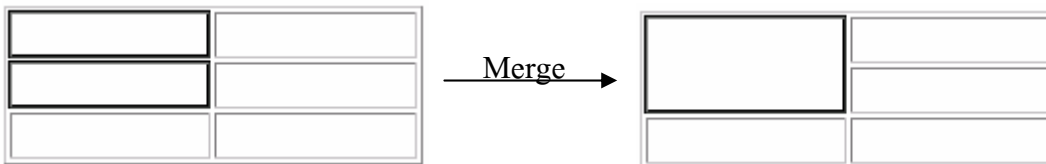
1. Select Cell ที่ต้องการรวม
2. มาที่ Property Inspector แล้วคลิกกรวม Cell

Merge เซลล์		

3. หลังจากคลิกกรวม Cell

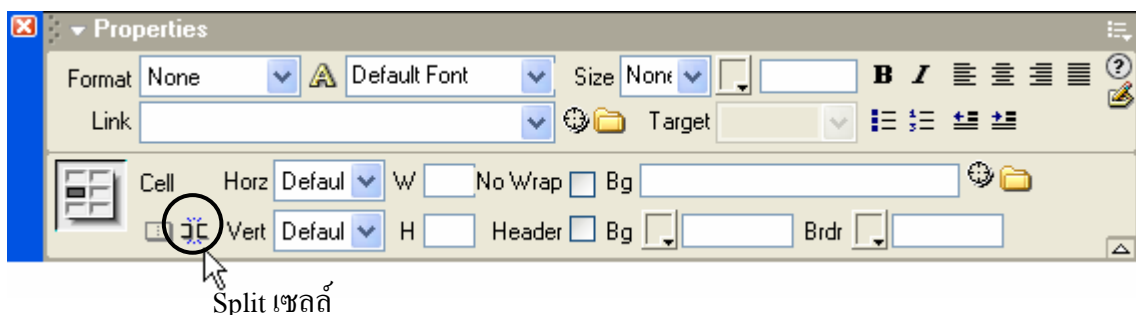
ตัวอย่าง การรวมเซลล์ที่อยู่คอลัมน์เดียวกัน



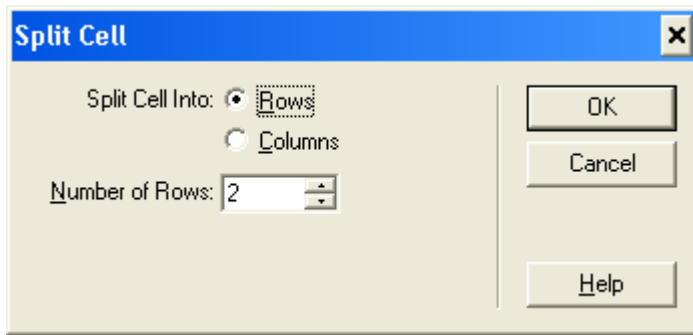
### Split Cell การแบ่ง Cell

1. Select Cell ที่ต้องการแบ่ง Cell โดย กด Ctrl ค้างแล้วคลิกภายใน Cell


2. มาที่ Property inspector คลิกที่ Splits cell



3. จากนั้นจะมี Dialog box ให้ใส่ค่าดังนี้



Split Cell Into : ให้ทำการเลือกว่าต้องการเพิ่ม Cell ไปในทางไหน Row หรือ Columns

Number of Rows : ระบุจำนวน Cell ที่ต้องการ

คลิก OK

4. ถ้าเลือก Split Cell Into: Rows และ Number of Rows : 2 จะได้ผลลัพธ์ดังนี้


หมายเหตุ จากข้อ 3 ถ้าเลือก Split Cell Into : Columns และ Number of Columns: 4 จะได้ผลลัพธ์ดังนี้


### การบันทึกและดูโฮมเพจ

#### การบันทึกโฮมเพจ (Save)

หลังจากสร้างโฮมเพจมาบ้างพอสมควรแล้ว สิ่งที่ไม่ควรลืมก็คือการบันทึกผลงานที่ได้สร้างขึ้นไว้ในไฟล์นามสกุล .html โดยตั้งชื่อให้สัมพันธ์กับเนื้อหาภายในโฮมเพจ ทั้งนี้จะไม่ทำให้เกิดการสับสนได้ในภายหลัง ซึ่งจะมีผลทำให้ง่ายต่อการตรวจสอบ และจัดการเว็บไซต์อีกด้วย ขั้นตอนการบันทึกโฮมเพจมีดังต่อไปนี้

1. คลิกที่เมนู File > Save หรือกดปุ่ม <Ctrl+S>
2. เมื่อปรากฏไดอะล็อกบ็อกซ์ ใส่ชื่อไฟล์ของโฮมเพจ เช่น aboutme.html ลงในช่อง File name
3. ดับเบิลคลิกเมาส์เลือกกำหนดไดเรกทอรีที่ต้องการสำหรับเก็บไฟล์ในช่อง Save
4. คลิกปุ่ม Save เพื่อบันทึกไฟล์

## ดูโฮมเพจที่สร้างขึ้นด้วย Browser

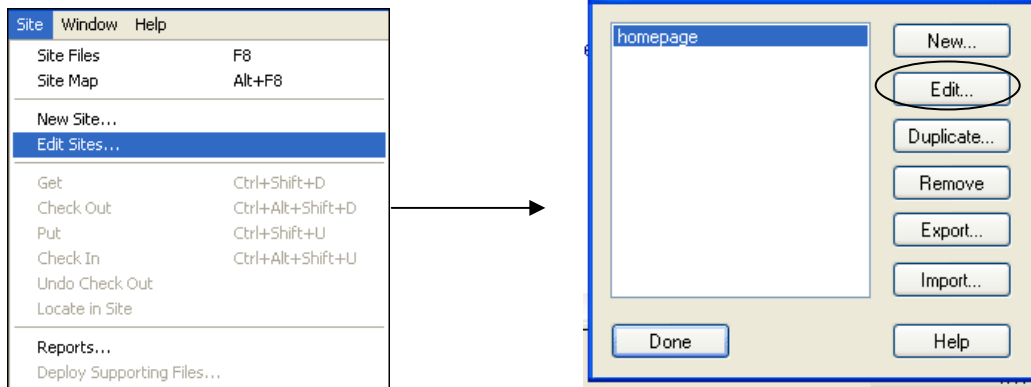
ในขณะที่สร้างโฮมเพจอยู่นั้น หากต้องการที่จะตรวจสอบหน้าตาของโฮมเพจที่สร้างขึ้น สามารถ Preview in Browser ทำได้โดยการกด **F12** ซึ่งทำได้ตลอดเวลาที่ต้องการ โดยไม่จำเป็นต้องบันทึกโฮมเพจที่กำลังสร้างไว้ในไฟล์ใด ๆ ก่อน

## การจัดการเว็บไซต์เพื่อโอนย้ายข้อมูล (Upload) ไปสู่ Server ของมหาวิทยาลัย

เมื่อผู้ใช้สร้างเว็บไซต์เรียบร้อยแล้วที่เครื่องคอมพิวเตอร์แล้ว ขั้นตอนต่อไปจะต้อง Upload ไฟล์ไปสู่ Server ซึ่งจะทำให้บุคคลภายนอกสามารถชมเว็บของเราผ่านอินเทอร์เน็ตได้ โดยมีวิธีดังต่อไปนี้

**หมายเหตุ** การ Upload ไฟล์มาที่ Server ของมหาวิทยาลัยจากที่บ้านต้องเล่นอินเทอร์เน็ตของมหาวิทยาลัยที่จัดเตรียมไว้ให้เท่านั้น ถ้าเล่นอินเทอร์เน็ตจาก ISP รายอื่น เช่น KSC, CS จะไม่สามารถติดต่อกับ Server ของมหาวิทยาลัยได้

1. คลิกเมนู Site เลือกที่คำสั่ง Edit Site จะปรากฏหน้าจอคังภาพ ทำการเลือกไซต์ที่เก็บโฮมเพจของเราไว้ และคลิกที่ปุ่ม Edit ด้านขวามือ



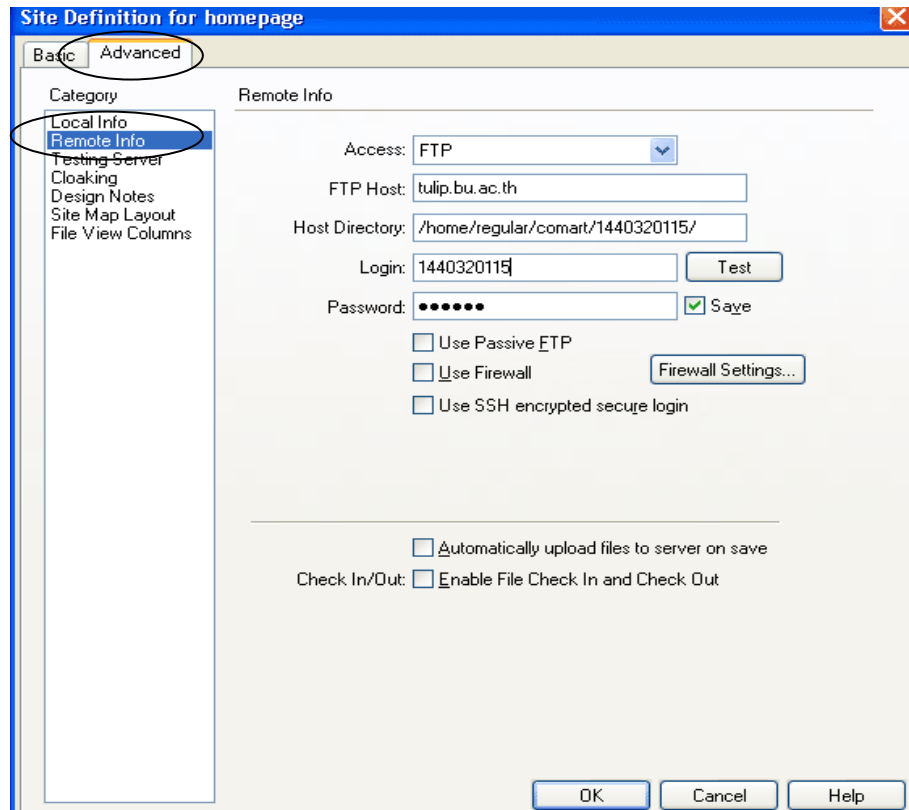
2. หลังจากคลิกที่ปุ่ม Edit แล้วจะปรากฏหน้าต่าง Site Definition for homepage และคลิกที่ Tab Sheet Advanced คลิกเลือก Category Remote Info ตรง List box ด้านขวามือข้อความ Access ให้คลิกเปลี่ยนจาก None เป็น FTP และทำการตั้งค่าต่างๆ ดังนี้ และคลิกที่ปุ่ม OK




**FTP Host: tulip.bu.ac.th**

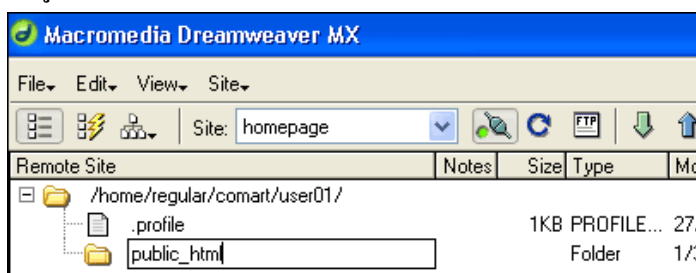
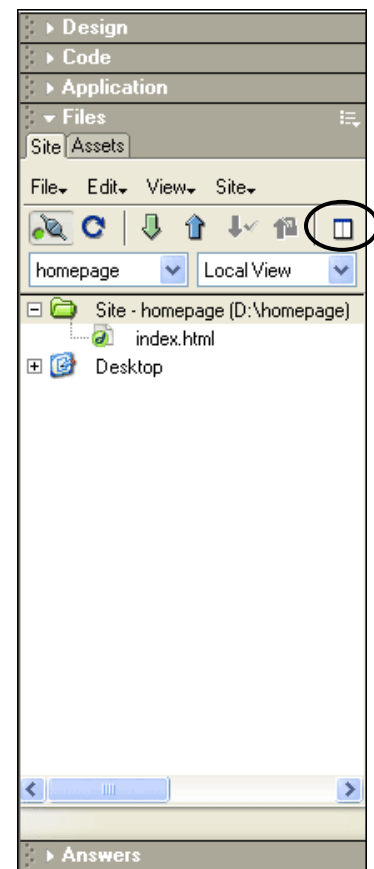
**Host Directory: /home/regular/comart/1440320115/ (เปลี่ยนเป็นรหัสของแต่ละคน)**

**Login: 1440320115**

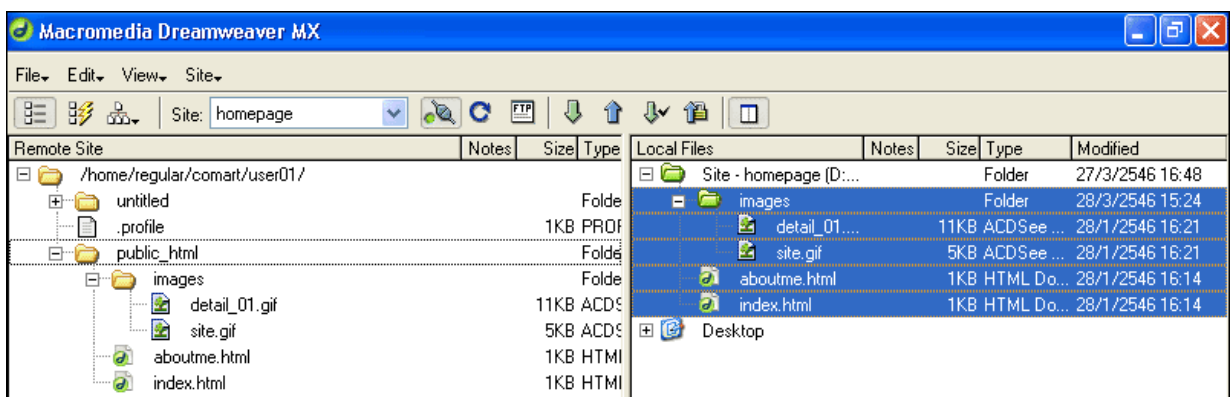
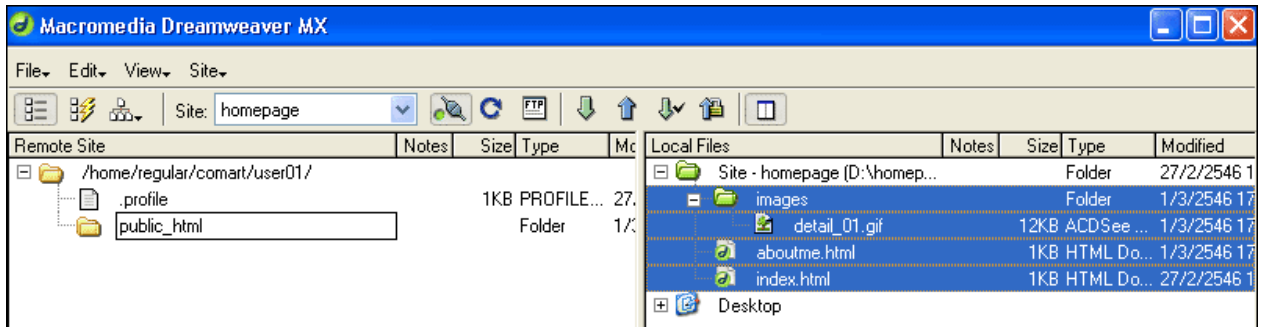
**Password: xxxxxxxxxxxx**



3. เมื่อตั้งค่าทั้งหมดเสร็จเรียบร้อยแล้วคลิก OK โปรแกรมจะกลับไป Edit Site คลิกปุ่ม Done
4. ส่วนของหน้าต่างด้านขวามือ ขยายส่วนของ File จะปรากฏ Site ที่ได้ตั้งชื่อไว้ ให้คลิกที่ปุ่ม  หลังจากนั้นจะปรากฏหน้าจอสำหรับการ Upload ด้านขวาจะเป็น Site ที่อยู่ในเครื่อง ส่วนด้านซ้ายจะเป็น Remote Server ที่ได้ตั้งค่าไว้เรียบร้อยแล้ว
5. คลิกที่ปุ่ม  Connect โปรแกรมจะติดต่อกับ Server ที่ได้ตั้งค่าไว้ ถ้าติดต่อสำเร็จจะแสดงไฟเขียวให้เห็น 
6. สร้างโฟลเดอร์ที่ Remote Site โดยคลิกที่ `/home/regular/comart/1440304291/` จะปรากฏแถบสีน้ำเงิน และคลิกเมนู File เลือกคำสั่ง New Folder พิมพ์ชื่อโฟลเดอร์ `public_html` ซึ่งจะเป็นโฟลเดอร์หลักไว้สำหรับเก็บเว็บเพจทั้งหมด ดังรูป

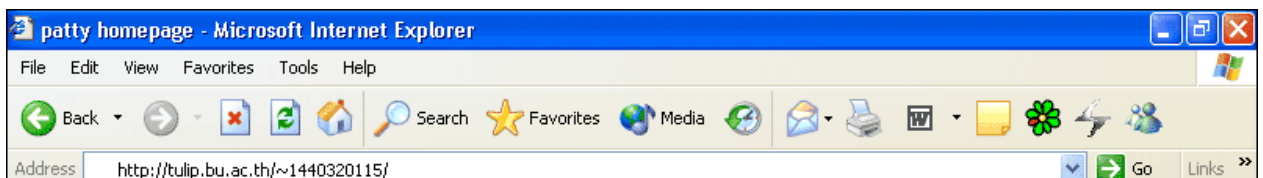


7. คลิกเลือกไฟล์ที่ต้องการ Upload จาก Local Folder (กดปุ่ม Shift ค้างเพื่อเลือกไฟล์พร้อมกันหลายไฟล์) จะปรากฏแถบสีน้ำเงิน คลิกเมาส์ค้างและลากไปด้านซ้าย Remote Site ที่โฟลเดอร์ public\_html




8. เมื่อ Upload เสร็จเรียบร้อยแล้วที่โฟลเดอร์ public\_html ของ Remote Site ก็จะมีชื่อไฟล์ที่เรา Copy ลง โดยที่ไฟล์จาก Local Folder ยังคงอยู่เหมือนเดิม
9. ทดสอบจากโปรแกรมบราวเซอร์คือ Internet Explorer โดยพิมพ์ชื่อเว็บไซต์

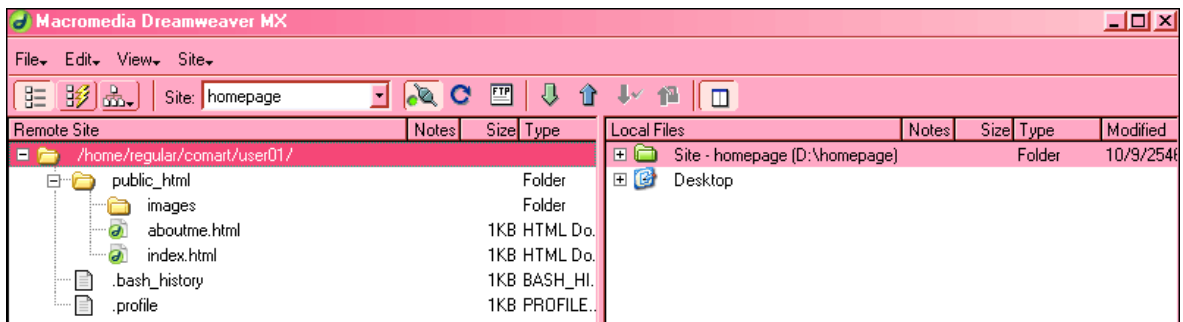
**http://tulip.bu.ac.th/~รหัสนักศึกษา** (ไม่ต้องมี www) ตรงช่อง Address และตรวจสอบส่วนที่เชื่อมโยงไปยังเพจอื่นๆ ว่าทำงานถูกต้องหรือไม่ ภาพที่ใส่ลงไปขึ้นครบหรือไม่ ถ้ายังไม่ถูกต้องกลับไปแก้ไขให้เรียบร้อย และ Upload ใหม่อีกครั้ง เพียงเท่านี้คนทั่วโลกก็จะสามารถเรียกดูเว็บไซต์ของเราได้



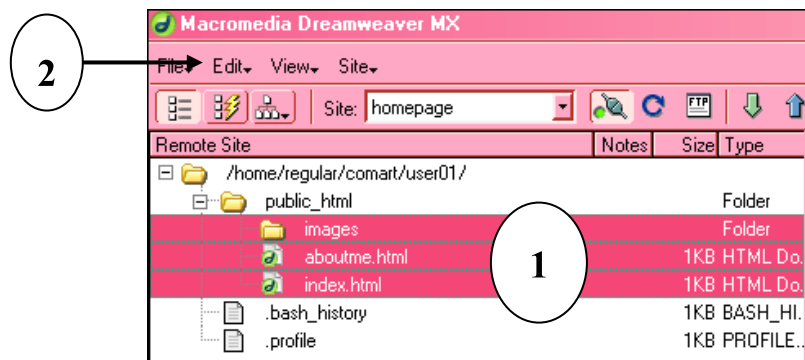
## การแก้ไขเพิ่มเติมเว็บไซต์

ในกรณีที่ผู้ใช้งานต้องการออกแบบแก้ไขเพิ่มเติมจากเว็บเดิมที่ได้ออกแบบไว้แล้ว โดยใช้เครื่องคอมพิวเตอร์เครื่องใหม่ที่ไม่ได้บันทึกข้อมูลของเว็บผู้ใช้งานไว้ตั้งแต่เริ่มแรกนั้น มีวิธีการดังต่อไปนี้

1. เมื่อเปิดโปรแกรม Dreamweaver แล้ว ผู้ใช้สร้างไซต์ใหม่เพื่อกำหนดโฟลเดอร์ในการจัดเก็บข้อมูลลงเครื่องให้เหมือนกับที่กำหนดในครั้งเริ่มแรก สามารถดูขั้นตอนได้จากหน้าที่ 7
2. กำหนดค่า Remote Info เพื่อติดต่อกับ Server สามารถดูขั้นตอนได้จากหน้าที่ 32
3. Connect เข้าสู่ Server โดยคลิกที่ปุ่ม Connect  โดยต้องแน่ใจว่าได้ติดต่อกับระบบอินเทอร์เน็ตแล้ว เมื่อ Connect เรียบร้อยแล้วจะปรากฏหน้าจอดังรูป



4. Copy ข้อมูลจาก Server ซึ่งอยู่ด้านซ้ายมือ มาไว้ที่ไซต์ซึ่งกำหนดไว้ตอนแรก ซึ่งการ Copy หลายไฟล์พร้อมกันให้กดปุ่ม Shift ที่คีย์บอร์ดค้างไว้ และคลิกที่เมนู Edit > Copy



5. จากนั้นนำมาคลิกไซต์ด้านขวามือดังรูป และคลิกที่เมนู Edit > Past ในขณะที่กำลัง Copy จะปรากฏหน้าจอขึ้นมาถามว่าการ Copy ไฟล์อื่นที่เกี่ยวข้องหรือไม่ให้คลิก Yes

