

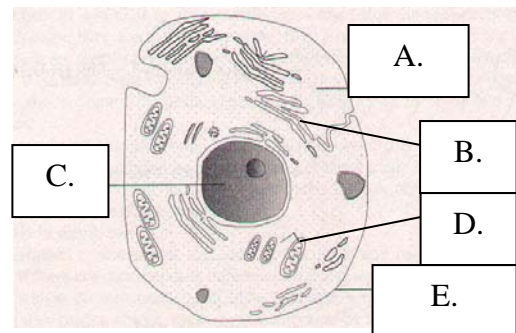
## National Test step I -2006

### Biochemistry and Cell injury

- lipid แบบใดที่มีหน้าที่สะสมอาหาร
  - cholesterol
  - sphingolipid
  - phospholipids
  - fatty acyl
  - triglyceride
- แหล่งสะสมอาหารในร่างกายคือสารใด
- หัวใจ บวม เกิดจากอะไร
  - lymphatic dilate
  - vascular permeability เพิ่มขึ้น
  - increase blood flow
  - increase hydrostatic pressure
- Irreversible cellular injury พยาธิสภาพน่าจะเป็นข้อใดมากที่สุด
  - karyohexis
  - mitochondrial swelling
  - cytoplasmic vacuolization
  - detachment of ribosome
  - cytoplasmic hyaline droplets
- liquefactive necrosis พบพยาธิสภาพที่ส่วนใด
  - brain
  - liver
  - pancreas
  - kidney
  - lung

- ชายอายุ 25 ปี ได้รับพิษของ potassium cyanide เขียว มีภาวะหายใจล้มเหลวและเสียชีวิตถามว่า cyanide poisoning ยับยั้งกระบวนการใด
  - glycolysis
  - Kreb's
  - Electron transport chain
  - phosphooxidative
- ยาฆ่าหญ้า Paraquat เกิด superoxide สารใดป้องกัน cell injury รูปคือ ถามว่า สารใดที่ช่วยกำจัด O<sub>2</sub> free radical)
  - B1 Thiamine
  - B6
  - A (Retinoic acid)
  - C (Ascorbic acid)
  - B5 Panthethoic acid

- Organelle ใดสร้าง steroid



## GENETICS

9. ---- GCSCGG เป็น ----  
GCCGG- - -

เป็นความผิดปกติแบบใด

- a. non sense
- b. missense
- c. frame shift
- d. silence

10. พ่ออายุ 30 ปี แม่อายุ 35 ปี แต่งงานกันแล้วมีลูกคนแรกเป็น Down's syndrome  
ตรวจโครโมโซมพบว่า พ่อ 46XY แม่ 45 XX  
t(q14,q21) อยากทราบว่าโอกาสที่ลูกคนที่สองจะเป็น Down's syndrome เป็นเท่าใด

- a. 0 %
- b. 25 %
- c. 33.3%
- d. 50 %
- e. 99.9 %

11. มารดามีบุตรชายสองคนแรกเป็น G6PD def และลูกสาว 1 คน ปกติ ตอนนี้อมารดากำลังตั้งครรภ์ได้ 16 สัปดาห์ ตรวจ chromosome ของแม่พบ 46 XX ลูกคนนี้มีโอกาสเป็น G6PD def ร้อยละเท่าใด

- a. 0
- b. 25
- c. 50
- d. 75
- e. 100

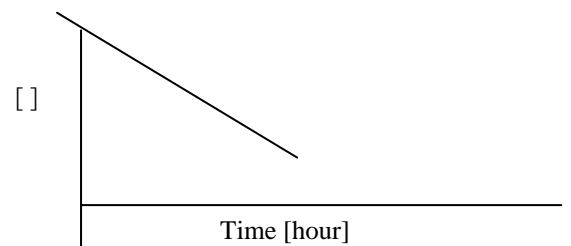
12. เด็กชายอายุ 5 ขวบ มาพบแพทย์เนื่องจากมีตัวสูงกว่าเด็กปกติ มีเต้านมใหญ่ เป็นความผิดปกติของ chromosome จากโรคใด

- a. Down syndrome

- b. Turner syndrome
- c. Edward syndrome
- d. Klinefelter' syndrome
- e. Cui du chart

## Introduction to Pharmacology

13. คนไข้ อายุ 30 ปี หนัก 50 kg ได้ยา 20 mg/1 kg half- life มีค่าเท่าใด



- a. 2 ชม.
- b. 4 ชม.
- c. 8 ชม.
- d. 9 ชม.
- e. 10 ชม.

14. ยาชนิดหนึ่งมี apparent of volume distribution (Vd) ประมาณ 30 L/kg ค่าดังกล่าวหมายถึง อะไร

- a. ออกฤทธิ์ได้เร็ว
- b. มี hydrophilicity สูง
- c. protein-binding น้อย
- d. ผ่าน blood brain barrier น้อย
- e. ขับออกทางไตในรูปเดิม

15. Azotimycin มีค่า afferent volume of distribution [V d] = 50 l/kg อยากทราบว่า แสดงผลใดต่อยา

- a. binding protein ในเลือดลดลง
- b. ยาออกฤทธิ์มากขึ้น

16. ผู้ที่มี rapid metabolism ควรให้ยาอย่างไร
- |    |              |               |
|----|--------------|---------------|
|    | loading dose | maintain dose |
| a. | เพิ่มขึ้น    | เพิ่มขึ้น     |
| b. | เพิ่มขึ้น    | เท่าเดิม      |
| c. | ลดลง         | เท่าเดิม      |
| d. | เท่าเดิม     | เพิ่มขึ้น     |
| e. | เท่าเดิม     | ลดลง          |

17. การศึกษาหา vaccine บ้างกันใช้เลือดออกอะไรเป็นการศึกษาในระดับที่ 1
- multistep trial
  - pharmacokinetic activity
  - pharmacodynamic activity
  - pharmacoeconomic activity
  - none of the above
  - double blind effect

#### Immunology

18. ฉีด DPT ตอนเด็กๆและต่อมาแก้วบาด ฉีด tetanus toxoid ถามว่ามีผลว่าเหมือนกันอย่างไร
- เพิ่มปริมาณ Ag
  - เพิ่มปริมาณ Ab
  - ระยะเวลาในการสร้าง Ab
  - ระยะเวลาที่ Ab อยู่ในร่างกาย
19. ผู้ป่วยหญิงอายุ 30ปี เคยผ่าม้ามออก 1 ปีที่แล้ว มาโรงพยาบาลด้วยไข้ หายใจหอบ chest film พบ Lobar pneumonia ที่ right lower lobe culture พบ Strep pneumo กระบวนการใดที่ผิดปกติและทำให้ติดเชื้อง่าย
- Opsonization
  - Complement
  - T cell activation
  - PMN function
  - Antibody production

20. ผู้ป่วยทำ bone marrow transplantation โดยแพทย์ให้ยา cyclosporine เพื่อยับยั้งกลไกใด
- Macrophage
  - B-lymphocyte
  - T-lymphocyte
  - กระตุ้นให้ neutrophil ออกมามากขึ้น

21. เซลล์มะเร็งไม่ถูกทำลายด้วยระบบภูมิคุ้มกัน เนื่องจากเซลล์มะเร็งมีคุณสมบัติใด
- Immunogenicity ต่ำ
  - Viral associated antigen
  - Unique oncofetal antigen
  - Mutate oncogene product
  - Upregulation ของ MHC class II molecule

22. ชาย 20 ปี มีอาการแน่นหน้าอก หลังจากได้รับการฉีดยา penicillin เข้าทางกล้ามเนื้อ ตรวจร่างกายพบ BP 90/60 พบ Wheezing ที่ปอด ปฏิกริยาดังกล่าวเกิดจาก penicillin เป็นสารใด
- haptan
  - antigen
  - adjuvant
  - Immunogen
  - Immunogen regulator

23. ผู้ป่วยถูกงูเห่ากัด แพทย์ให้ antiserum ต่อมาเกิดผื่น ถามว่าเป็นการแพ้ type ใด
- hypersensitivity type I
  - hypersensitivity type II
  - hypersensitivity type III
  - hypersensitivity type IV

24. ชายอายุ 30 ปี ใส่นาฬิกาหนังเรือนใหม่มา 1 วัน แล้วเกิดผื่นขึ้น การแพ้สายนาฬิกานี้เป็น hypersensitivity type ไດ

- a. I
- b. II
- c. III
- d. IV

25. เด็กหญิงอายุ 15 ปี มาพบแพทย์ด้วยอาการคัน มีผื่นบริเวณลำตัว แขน ขา หลังรับประทานอาหารทะเลมา 1 hr ผื่นที่เกิดขึ้นจากกลไก immune ไດ

- a. IgE จาก Mast cell
- b. antigen-antibody complex
- c. cytokine จาก macrophage
- d. immunoglobulin จาก B- lymphocyte
- e. antibody ต่อ protein บริเวณ dermo-epidermal junction

26. ชาย 20 ปี ทาครีมกันแดดที่เพิ่งซื้อใหม่เมื่อ 1 สัปดาห์ก่อนแล้วเป็นตุ่มน้ำใสและคันที่บริเวณที่ทาครีม ถามว่าพยาธิสภาพเป็นแบบ ไດ

- a. Cytolysis
- b. Spongiosis
- c. Acantholysis
- d. Ballooning degeneration
- e. Liquefaction degeneration

27. คนไข้เป็น SLE มีอาการไข้ 3 วัน X-Ray ปอด พบ Cavity Upper Right Lung นำเชื้อย้อม modified acid fast เชื้อคืออะไร

- a. Nocardia
- b. Aspergerus
- c. Acitinomyces
- d. Streptomyces

28. ทารก 1 วันมีตัวเหลือง ซีด ตรวจเลือดพบหมู่เลือด O , Rh+ แม่มีหมู่เลือด A , Rh+ ถามว่าปฏิกิริยาที่เกิดกับทารกคือปฏิกิริยาจากอะไร

- a. IgG
- b. T-cell
- c. NK-cell
- d. Macrophage
- e. Complement

29. ยาต้านจุลชีพ X ที่ออกฤทธิ์ยับยั้ง การสังเคราะห์ protein ของ bacteria ที่ไม่มีผลกระทบต่อมนุษย์นั้น ออกฤทธิ์ยับยั้ง enz. Transpeptidyl ที่ ribosome ไດ

- a. 30s
- b. 40s
- c. 60s
- d. 70s
- e. 80s

30. ผู้ป่วยติดเชื้อ กินยา antibiotics มา 10 วัน ต่อมา มีไข้ ท้องเสียเป็นมูกเลือด อายากราบว่าเกิดจากเชื้อ ไດ

- a. E. coli
- b. Clostridium difficile
- c. Shigella

31. ผู้ป่วยอายุ 3 ขวบ เป็นแผลพุพอง ย้อมเชื้อพบ gram positive cocci เป็นแบบกลุ่ม มี enzyme ทำลายสาร ไດ

- a. elastin
- b. laminin
- c. fibronectin
- d. hyaluronic acid
- e. collagen type 4

32. เด็กมีไข้ ไอ หอบ มา 2 วัน มีเสมหะ ตรวจพบ alpha-hemolytic group, diplococci, lancet shape, gram positive เชื้อนี้คืออะไร

- a. K. pneumoniae
- b. S. aureus
- c. N. meningitidis
- d. S.pneumoniae
- e. P.aeruginosa

33. เด็กอายุ 10 ปี คันง่ามนิ้วมือ ง่ามเท้า ขูดผิวหนังที่ง่ามนิ้วมือมาขย้อม KOH พบดังรูป ถามว่าเป็นเชื้อใด

- a Phthiasis
- b pediculosis
- c scabiasis
- d larva migrane
- e ..... eruptive

34. พบแผลขอบนูนแดงทำ KOH preparation พบ septate hyphae แสดงว่าติดเชื้อใด

- a. Aspergillus
- b. Malassesia furfur
- c. E. wernneckii
- d. Tricosporum
- e. Cadida albicans

35. ชายอายุ 35 ปี มีก้อนเป็นๆหายๆ มา 2 เดือน บางครั้งพบที่หนังตา บางครั้งพบที่แก้มหรือแขน ขา พยาธิสภาพดังกล่าวเกิดจากหนอนพยาธิชนิดใด

- a. Necator americanus
- b. Capillaria philipinensis
- c. Ancylostoma duodenale
- d. Gnatostoma spinigerum
- e. Angiostylus cuninensis

36. ติดเชื้อ Crptococcal meningitis ควรให้ยาที่มีลักษณะใด

- a. Ionic
- b. lipid solubility ดี
- c. onionic acidic
- d. low MW
- e. low lipid -H<sub>2</sub>O coefficient

37. onella typhi มีโครงสร้างใดเป็น reservoir

- a Intestinal lymphatic tissue
- b Gall bladder
- c Liver
- d Spleen
- e Thymus

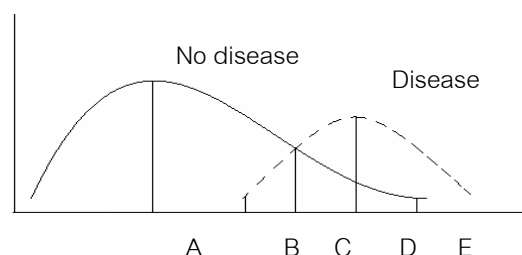
38. Spherocyte Coomb test negative ผิดปกติอย่างไร

39. ชาย อายุ 20 ปี มีไข้ 2 วัน ต่อมาเสียชีวิต มีอาการ..... ขึ้นสูตรพบ lymphocyte จำนวนมาก ในกล้ามเนื้อหัวใจ แสดงว่าติดเชื้ออะไร

- a.CMV
- b.EBV
- c.Adenovirus
- d.Cocsackie B virus
- e.Influenza virus

#### Statistics and Ethics

40. จากการทดลองหาสารในร่างกายมนุษย์เพื่อใช้คัดกรองโรคที่มีความรุนแรงถึงชีวิต ถ้าหากรักษาตั้งแต่ระยะเริ่มต้น สามารถหายขาดได้จะใช้จุดใดเป็น cutoff ในการวัดค่าปกติ-ผิดปกติ



41. ทำการศึกษาประสิทธิภาพของยาตัวใหม่เทียบกับยาตัวเก่าโดยศึกษาจากกลุ่มตัวอย่างตัวอย่างละ 50 คน กลุ่มวิจัยกลุ่มหนึ่งพบว่าผลการทดลองไม่พบความแตกต่างของกลุ่มทดลอง แต่ผลการวิจัยอื่น(คณะอื่น)พบว่าแตกต่าง ถ้ามว่าทำอย่างไรจึงลด type II error ได้

- a. เพิ่มกลุ่มทดลอง
- b. ลดกลุ่มทดลอง
- c. ลด  $p < 0.05$  เป็น  $p < 0.01$
- d. เพิ่ม  $p < 0.05$  เป็น  $p < 0.1$
- e. ลดค่าความแตกต่างระหว่างกลุ่มทดลอง

42. ในการตรวจหาเชื้อไข้หวัดนกในไก่ 1,000 ตัว โดยใช้น้ำยาชนิดใหม่เทียบกับการทดสอบมาตรฐานได้ผลดังนี้

การทดสอบมาตรฐาน

น้ำยาตัวใหม่	เป็นโรค	ไม่เป็นโรค
เป็นโรค	250	100
ไม่เป็นโรค	50	600

specificity ของน้ำยาชนิดใหม่คิดเป็นร้อยละเท่าไร

- a. 60
- b. 86
- c. 71
- d. 92
- e. 83

43. การศึกษาเชิงพรรณนาเกี่ยวกับการใช้ยาปฏิชีวนะในการรักษาโรคอุจจาระร่วงในบริเวณหนึ่ง ผู้ทำการวิจัยได้เก็บข้อมูลคนไข้เกี่ยวกับอายุ เพศ ระดับการศึกษา การวินิจฉัยแยกโรคและชนิดยาปฏิชีวนะที่แพทย์สั่ง ตัวแปรใดเป็นแบบ Ratio

- a. อายุ
- b. เพศ
- c. ระดับการศึกษา

- d. การวินิจฉัยแยกโรค
- e. ชนิดของยาปฏิชีวนะ

44. ควรใช้อะไรในการนำเสนอความรุนแรงของอาการ infarction กับพฤติกรรมที่เปลี่ยนไป

- a. Ki-square
- b. Pair T test

45. จากการตรวจค่า Hct% ของคน 60 คนประจำปี พบว่าเป็นการกระจายแบบ normal distribution ถ้าจะเสนอผลทางสถิติดังกล่าวจะใช้ค่าใด

- a. median S.D.
- b. mean S.D.
- c. median range
- d. mean range
- e. mode range

46. สํารวจความพอใจในการใช้บริการของรพ. มีผู้ใช้บริการประมาณวันละ 1,000 คน สุ่มเลือกมา 100 คน โดยสุ่มเลือกมาครั้งละ 10 คนเป็นการสุ่มแบบใด

- a. cluster sampling
- b. simple random sampling
- c. systematic random sampling

47. ประชากรในหมู่บ้านอายุมากกว่า 60 ปี มีจำนวน 1,000 คน พบว่าเป็น DM 200 คน ติดตามการเปลี่ยนแปลงไปหนึ่งปี พบว่ามีผู้เป็น DM เพิ่มอีก 50 คน ถ้ามว่า incidence เป็นเท่าไร

- a. 5%
- b. 6.25%
- c. 20%
- d. 25%
- e. 50%

48. การศึกษาแบบ case-control ระหว่างการใช้ aspirin กับการเป็นโรคหัวใจขาดเลือด พบว่า Odds ratio = 0.7 ค่า confident interval 95% เท่ากับ 0.3-1.3 ถ้าเพิ่มจำนวนคนเป็น 2 เท่า ค่า confident interval 95% เป็นเท่าไร

- a. 0.3-1.3
- b. 0.3-0.7
- c. 0.5-0.9
- d. 0.1-1.1
- e. 1.3-2.9

49. พบอุบัติการณ์ของการเกิดโรค 4/1000 ต่อปี มี P-value = 0.9 และมี power = 93% เมื่อสรุปผลการทดลองจะพบว่ามีความคลาดเคลื่อนเป็นอย่างไร

- a. Type I error = 0.07
- b. Type II error = 0.07
- c. Type I error = 0.1
- d. Type II error = 0.1
- e. Type I error = 0.9

50. โครงการทดลองยา ที่แจ้งให้ผู้ป่วยทราบถึงจุดประสงค์ของโครงการ ผลดี ผลเสีย เป็นไปตามหลักการใด

- a. non-maleficence
- b. beneficence
- c. autonomy
- d. justice

51. หญิงอายุ 15 ปี ตรวจพบเนื้องอกรังไข่ จำเป็นต้องผ่าตัด มีพ่ออยู่ต่างจังหวัด แม่เสียชีวิตแล้ว ปัจจุบันอยู่กับพี่ชาย อายุ 20 ปี และน้องชาย อายุ 30 ปี ต้องได้รับการยินยอมจากใคร

- a. ตัวเอง
- b. น้องชาย
- c. พี่ชาย

- d. ครูประจำชั้น
- e. บิดา

## NERVOUS SYSTEM, LOCOMOTOR AND BEHAVIOR SCIENCE

52. ชายอายุ 25 ปี ปวดหัว คลื่นไส้ ชัก มารพ. ตรวจ CT scan พบ parenchyma cyst ขนาดใหญ่ในสมอง ประวัติส่วนตัว ชอบทานลาบสุกๆดิบๆ ข้อใดน่าจะเป็นสาเหตุของการชัก

- a. hydatid encephalitis
- b. Neurocysticercosis
- c. Toxoplasmotic encephalitis
- d. Ameobic meningoencephalitis
- e. Eosinophilic meningoencephalitis

53. ผู้ป่วยตัดก้อนเนื้องอกในสมอง ต่อมามีอาการหิวน้ำบ่อย ปัสสาวะบ่อย ตรวจปัสสาวะได้ผลดังนี้ Na+ 145 , Cl- 120 specific gravity 1.001 อยากทราบว่าเกี่ยวข้องกับข้อใด

- a. Hypothalamus + par distalis
- b. Hypothalamus + par nervosa
- c. Par distalis + thalamus

54. ชายอายุ 30 ปี มีอาการพูดจาอ้อแอ้ แขนขาอ่อนแรง หนังตาตก (เป็น myasthenia gravis) อยากทราบว่าเกิดจากสาเหตุใด

- a. Cholinesterase ลดลง
- b. Cholinesterase เพิ่มขึ้น
- c. เกิดการขัดขวาง ACh Receptor

55. ผู้ป่วยมีอาการพูดลำบาก และไม่ค่อยคล่อง แต่สามารถเข้าใจและอ่านหนังสือออก ไม่มีอ่อนแรง อยากทราบว่าเกิดจากความผิดปกติบริเวณใด

- a. Broca area
- b. Motor area

- c. Angular gurus
- d. Hippocampus
- e. Wernicke area

56. lumbar puncture ในหญิงอายุ 20 ปี สามารถเจาะได้ในระดับที่สูงที่สุดตรงกับ vertebra ระดับใด

- a. L2
- b. L3
- c. L4
- d. L5
- e. L6

57. ชายอายุ 50 ปี พบแพทย์ด้วยอาการเจ็บสะโพกมาหลายวัน แพทย์วินิจฉัยว่าเป็น Posterior Translocation ของ femur ลักษณะการเคลื่อนไหวตามลำดับในข้อใดทำให้เกิดพยาธิสภาพดังกล่าว

- a. Flexion, medial rotation, adduction
- b. Flexion, lateral rotation, adduction
- c. Flexion, lateral rotation, abduction
- d. Extension, lateral rotation, abduction
- e. Extension, medial rotation, abduction



58. ตรวจ visual field ได้ดังรูป อยากทราบว่ามีความผิดปกติที่ใด

- a. optic chiasma

59. เด็กชายอายุ 10 ปี หกล้ม มีอาการปวดที่เข่า ไม่มีบาดแผล อาการบรรเทาลงด้วยการเป่า อยากทราบว่าเกิดจากการกระตุ้นด้วยกลไกใด

- a. กระตุ้น c fiber
- b. กระตุ้น A beta fiber

- c. กระตุ้น transmission cell in spinal cord
- d. การหลั่ง substance P จาก nociceptor
- e. การหลั่ง enkephalin จาก periaqueductal gray

60. ชายเล่นฟุตบอล แล้วรู้สึกเจ็บเข่าซ้ายขึ้นมาทันที แพทย์ตรวจแล้วสงสัยว่าน่าจะมีการฉีกขาดของ ... medial collateral ligament แพทย์ต้องตรวจพบอะไรจึงวินิจฉัยเช่นนี้

- a. เขยียดเข้าไม่ได้
- b. มี posterior dislocation ของ tibia
- c. เขยียดเข้าสุดแล้วเข้าไม่ lock
- d. passive abduction
- e. มี lateral rotation ในท่า full extension
- f. abduction ในท่า full extension

61. หญิงอายุ 40ปี อาชีพแม่บ้าน มีอาการชาที่หน้านิ้วที่นิ้วหัวแม่มือ นิ้วชี้ และนิ้วกลางข้างขวา เป็นมาเวลาหัวของหนัก เป็นมาประมาณ 3-4 เดือนแล้ว อยากทราบว่าพยาธิสภาพดังกล่าวสัมพันธ์กับ nerve ไດ

- a. Ulnar nerve
- b. Radial nerve
- c. Axillary Nerve
- d. Median nerve
- e. Musculocutaneous nerve

62. ผู้ป่วยชายปวดหลังแล้วลามไปที่ต้นขาขวาทันที เมื่อก้มตัวลงยกของหนัก หลังจากนั้นรู้สึกชาที่สะโพก ต้นขา และน่องขวา อยากทราบว่าเกิดจากอะไร

- a. Ankylosing
- b. Hip translocation

63. ชายอายุ 25 ปี มีอาการไข้ ปวดศีรษะได้รับการวินิจฉัยว่าเป็น bacterial meningitis ต้องเจาะน้ำไขสันหลังส่งตรวจ ควรทำอะไร

- a. หากไม่ส่งทันทีควรแช่เย็น 4 องศา
- b. หากไม่ส่งทันทีควรเก็บที่ 37 องศา
- c. แช่เย็นระหว่างทางส่งห้อง lab
- d. ส่งห้อง lab ที่อุณหภูมิห้อง
- e. ใส่ preservative เพื่อป้องกันการปนเปื้อน

64. ชายอายุ 60 ปี มีอาการมือสั่นมา 3 เดือน อาการสั่นเป็นมากขึ้นขณะพัก และลดลงเมื่อยืนมือไปจับสิ่งของหรือทำงานอาการทาง clinic ดังกล่าวเกิดจากความผิดปกติของสารสื่อประสาทในข้อใด

- a. Glycine
- b. Serotonin
- c. Dopamine
- d. Acetylcholine
- e. Gamma aminobutyric acid

65. เด็กชายอายุ 10 ปี ปวดเข่า ศอก ข้อมือ โดยเริ่มปวดจากเข่าขวาแล้วดีขึ้น ต่อมาปวดข้อมือซ้ายและศอกซ้าย จะพบความผิดปกติโดยรวมด้วย

- a. Myocarditis
- b. Contractive pericarditis
- c. sepsis Arthritis
- d. Endocarditis fibroelastosis

66. ชายอายุ 30 ปี มีอาการปวดศีรษะ ร่วมกับ stiff neck ตรวจ CSF พบ WBC 1,000 L 90% N 10% blood sugar 90 protein 60 lymph 60% neutrophil 20 ผู้ป่วยเป็นโรคใด

- a. viral meningitis
- b. fungal meningitis
- c. bacterial meningitis

- d. TB meningitis
- e. cranio tumor

67. ผู้ป่วยตรวจน้ำไขสันหลัง Cell count 10,000 N 90 % L 10% น้ำตาล 30 (ปกติ 80) โปรตีน 80

- a. N.meningitis
- b. H.influenza
- c. Listeria monocytogenes
- d. Streptococcus agalictiae
- e. Streptococcus pneumonia

68. หญิงป่วยเป็น glaucoma รับประทาน betablocker ยานี้มีกลไกออกฤทธิ์อย่างไร

- a. ลด aqueous humor
- b. ทำให้ trabecular membrane เล็กลง
- c. iris dilator muscle หด
- d. papillary.... Muscle หด

69. ยา diuretic ที่ใช้รักษา glaucoma ออกฤทธิ์อย่างไร

70. ชาย 60 ปี มีอาการมือสั่นมาประมาณ 3 เดือน มีอาการมากขึ้นขณะพัก แต่อาการลดลงเมื่อยับของหรือทำงาน ลักษณะอาการดังกล่าวเกิดจากโครงสร้างใดของสมองผิดปกติ

- a. Red nucleus
- b. Basal ganglion
- c. Dentate nucleus
- d. Pontocerebellar fiber

71. เด็กชายมีการเรียนแย่งลง มีอาการหูแว่ว ชอบแยกตัว แต่ชอบแต่งกลอนแต่อ่านไม่รู้เรื่อง เด็กคนนี้มี ความผิดปกติใด

- a. Schizophrenia
- b. Personality disorder

72. ผู้ป่วยอายุ 50 ปี ผ่าตัดมา ได้รับยาคลายกล้ามเนื้อ แล้วมี prolonged muscle relax ไปตรวจ LAB พบว่ามี Abn. Plasma cholinesterase ถามว่าผู้ป่วยได้รับยาใด

- a. Atracurium
- b. vecuronium
- c. Pancuronium
- d. Suopotamia
- e. Sucrinylcholine

73. ผู้ชายอายุ 70 ปี บัสสวาระขาดมา 6 เดือน วันหนึ่งยืนเบ่งบัสสวาระ มีอาการเหงื่อออกแล้วเป็นลมล้ม ปฏิกริยาขณะที่เป็นของร่างกายเมื่อเป็นลม คือข้อใด

- a. splanchnic arteriole ขยาย
- b. symphathetic activity เพิ่มขึ้น
- c. intercranial pressure เพิ่มขึ้น
- d. BP ลด
- e. coronary parasymphathetic activity ลด

74. ผู้ป่วย COPD มา 2 ปี หายใจติดขัดแล้วมารพ. มีอาการหายใจช้าและเขียวหลังจากให้ O2 อยากทราบว่าเกิดจากกตการควบคุมระบบอะไร

- a. Pons
- b. Medulla
- c. Limbic system
- d. Hypothalamus
- e. carotid body

75. กินยา antiemetic drug จะกด brain ส่วนใด

- a. cerebrum
- b. midbrain
- c. Pons
- d. medulla

76. เด็กทารกมีส่วนนูนยื่นมาจากบริเวณก้นกบภายในมีน้ำไขสันหลังและเนื้อเยื่อกระดูกสันหลังเกิดจากความผิดปกติของ

- a. neural tube
- b. anterior neuropore
- c. posterior neuropore
- d. vertebra + spine
- e. Back wall

77. ยาชนิดใดเป็น Long acting relax

- a. Tubocurarine
- b. Pancuronium
- c. Romum
- d. Scopolamine
- e. Succinyl choline

78. ชายอายุ 25 ปี จมน้ำประมาณ 5 นาที นำส่งโรงพยาบาล ผู้ป่วยไม่รู้สีกตัวและไม่หายใจ แพทย์ทำ CPR ผู้ป่วยไม่รู้สีกตัวไปนาน 20 ชั่วโมงพอรู้สีกตัวดี ถามว่าผู้ป่วยจะเสีย higher cortical function ไດ

- a. นับตัวเลข
- b. บวกเลข
- c. อ่านหนังสือ
- d. จำชื่อญาติพี่น้อง
- e. จำชื่อโรงพยาบาลและผู้ป่วย

79. ชายอายุ 60 ปี ปวดข้อ ผลการX-ray พบ osteoblastic lesion ที่ femur ,humerus สงสัยว่าเป็น metastatic tumor แล้ว tumor ไດน่าจะเป็นสาเหตุ

80. นักกีฬาวิ่ง 100 เมตร ทำสถิติได้ 10 วินาที ถามว่ากล้ามเนื้อได้รับพลังงานจากแหล่งใดมากที่สุดและเป็นอันดับแรก

81. การเคลื่อนของ hip joint แบบใดที่ทำให้มี posterior dislocation

- a. Flexion + medial rotation + adduction
- b. Flexion + lateral rotation + adduction
- c. Flexion + medial rotation + abduction
- d. Extension + lateral rotation + abduction
- e. Extension + medial rotation + abduction

82. ผู้ป่วยปวดหัวตุ้บๆ ก่อนปวดมีแสงวูบวาบ รักษาด้วยยาใด

- a. Ergotamine
- b. ASA
- c. Ibuprofen
- d. Diazepam
- e. Morphine

83. De Quervain's tenosynovitis อาจพบในอาชีพใด

- a. นักเทนนิสอาชีพ
- b. การใช้กรรไกรตัดผมของช่างตัดผม
- c. การยกถังน้ำอืดลมของฝ่ายจัดส่ง
- d. การดูบ้านโดยใช้ไม้ถูของพนักงานทำความสะอาด
- e. การใช้เมาท์ของพนักงานบริษัท

84. ปวดข้อมือ ข้อเข่า ข้อศอกมา 1 เดือน โดยปวดข้อเข่ามาก่อน หลังจากนั้นอาการดีขึ้น และปวดข้อศอก และข้อมือแทน จะมีโรคแทรกซ้อนได้บ้าง

85. ชายอายุ 35 ปี อาชีพขับรถบรรทุก มีอาการกระสับกระส่าย นอนไม่หลับ หิวง่าย วิตกกังวล อาการดังกล่าวเป็นผลจากสารใด

- a. Heroin
- b. Alcohol

- c. Gasolene
- d. Morphine
- e. Amphetamine

86. ชายอายุ 65 ปี มีอาการแขนและขาซ้ายอ่อนแรง จากการตรวจร่างกายพบที่ไม่สามารถเคลื่อนไหวแขนและขาข้างซ้ายได้ ตาขวามีptosis และdeviate ไปทางด้านlateral pupil มีขนาด 5mm. และไม่ตอบสนองต่อแสง มี hyperreflexia ของแขนขาข้างซ้าย lesionอยู่ที่ใด

- a. Cerebral artery
- b. Midbrain
- c. Pons
- d. Medulla
- e. Cerebellar hemisphere

87. ผู้ป่วยหนังตาตก กล้ามเนื้ออ่อนแรงในตอนบ่าย แต่พอตื่นนอนอาการดังกล่าวดีขึ้น มีความผิดปกติที่ใด

- a. สร้าง Ach ลดลง
- b. สร้าง Ach receptor ผิดปกติ
- c. มี AchE ที่ Synaptic cleft ลดลง
- d. หลั่ง Ach ที่ presynap ลดลง
- e. มีการยับยั้งเพิ่ม turnover ของ Ach receptor

#### ENDOCRINE SYSTEM AND METABOLISM

88. ผู้ป่วยชายผ่าตัดต่อมไทรอยด์มีปัญหาเสียงแหบเกิดจากอะไร

- a. tense vocal cord
- b. relax vocal cord
- c. adduct vocal cord
- d. abduct vocal cord
- e. close rami glositidis

89. ถ้าตัดต่อมไทรอยด์ อะไรจะสูงขึ้น (หรือต่ำลง)

- a. T4
- b. T3
- c. rT3
- d. TSH

90. หญิงอายุ 40 ปี น้ำหนักลด คอโต PR 120/min Thyroid gland โต ได้รับการรักษาด้วย PTU บอกรกลไกการยับยั้งของ PTU

- a. Iodine transport
- b. Thyroglobulin synthesis
- c. TSH receptor synthesis
- d. Thyroid peroxidase activity
- e. Thyroglobulin binding activity

91. หญิงเหนื่อยง่าย น้ำหนักลด ท้องเสีย Thyroid enlarge ,tachycardia ท้องเสียจากสาเหตุใด

- a. Osmotic diarrhea
- b. Bacteria overgrowth
- c. Increase GI motility
- d. Inflammatory
- e. Loose sphincter tension

92. หญิงอายุ 35 ปี หลังผ่าตัดต่อมไทรอยด์ มีอาการชารอบปาก กล้ามเนื้อกระตุก canpo-pedal spasm อาการเหล่านี้เกิดจากตัดโดนอวัยวะใด

- a. larynx
- b. laryngeal nerve
- c. thyroid gland
- d. thymus
- e. parathyroid gland

93. ผู้ป่วยอายุ 30 ปี BP 150/100  $Na^+ = 150$   $K^+ = 3.0$  เกิดความผิดปกติของ hormone ไດ

- a. aldosterone

- b. ACTH
- c. ANP
- d. ADH
- e. Glucocorticoid

94. ผู้ป่วยชาย 30 ปี ใจสั่น หงุดหงิด กินจุ น้ำหนักลด fine tremor moist skin, enlarge thyroid gland พบพยาธิสภาพแบบใด

- a. colloid goiter
- b. multinodular goiter
- c. follicular adenoma
- d. diffuse hyperplasia

95. หญิงอายุ 30 ปี ไม่มีประจำเดือนแต่มีน้ำนมไหลมาหลายเดือน ผลการตรวจการตั้งท้องเป็น negative ตรวจ MRI พบPituitary tumor จะพบว่า มี hormone ไตมากผิดปกติ

- a. Prolactin
- b. Estrogen
- c. Progesterone
- d. LH
- e. FSH

96. ชาย 25 ปี ประสบอุบัติเหตุทางจักรยานยนต์ ทำ transaction pituitary(ตัด pituitary stalk) อีก 1 wk จะเกิดอะไรขึ้น

- a. hyperaldosterone
- b. hypervassopressin
- c. hypergonadotrophin
- d. hyperthyroid
- e. hyperprolactin

97. หญิงอายุ 45 ปี เป็นโรคเบาหวาน type 2 มา 2 ปี กินยา glipizide มาตรวจตามนัด ผลการตรวจเลือด fasting blood glucose 110 mg/dL, HbA1C 6.5 % ยาที่ยกนี้มีผลอะไร

- a. กระตุ้นการหลั่ง insulin
- b. เพิ่ม insulin receptor
- c. ยับยั้งการหลั่ง cortisol
- d. ยับยั้งการหลั่ง.....

98. ชายอายุ 20 ปี เป็น DM มีค่า lab ใดต่ำ

- a. C-peptide
- b. ketone body
- c. TG

99. หญิงทำงานโรงทอผ้า เป็น DM รักษาด้วย insulin และเข้ารพ.บ่อยเพราะเป็น DKA สาเหตุที่เข้ารพ.บ่อยเพราะอะไร

- a. อายุน้อย
- b. การศึกษาน้อย
- c. เศรษฐฐานะ
- d. ความเจ็บป่วยเรื้อรัง

100. หญิงอายุ 50 ปี ทำสวนมีอาการปวดเมื่อย ไปซื้อยามาทานเองลักษณะเป็นยาหม้อและยา ลูกกลอน ต่อมามีอาการหน้าบวม ตรวจพบอาการของ Cushing อาการเกิดจากปัจจัยใด

- a. อายุ
- b. อาชีพ
- c. ฐานะ
- d. ความเชื่อ
- e. การศึกษา

101. ผู้ป่วยเบาหวานหญิงอายุ 45 ปี ชาติยามา 7 วัน มีอาการคอแห้ง กระหายน้ำ ปากแห้ง เพื่อยปัสสาวะมาก 4 ลิตรใน 24 ชั่วโมง อยากทราบว่าเกิดจากอะไร

- a. water diuresis
- b. solute diuresis
- c. osmotic diuresis

- d. ชาติ ADH
- e. ใต้ตอบสนองต่อ ADH ลดลง

102. ผู้หญิงอายุ 45 ปี มีอาการหิวน้ำบ่อย ปัสสาวะบ่อย ตรวจพบ fasting blood sugar 220 ถามว่าเกิดจากการมีขบวนการใดมากกว่าคนปกติ

- a. glycolysis
- b. ketonegenesis
- c. gluconeogenesis
- d. lypolysis
- e. glucogenolysis

103. ผู้ป่วยอายุ 20 ปี น้ำหนักลด กินจุ ดื่มน้ำมาก ปัสสาวะบ่อย ลูกขึ้นมาปัสสาวะ 4-5 ครั้งตอนกลางคืน ตรวจพบ fasting blood glucose = 250 mg/dl อยากทราบว่าค่าใดจะลด

- a. Albumin
- b. C-protein
- c. Chylomicron
- d. Ketone bodies
- e. Triacylglyceride

104. หญิงอายุ 30 ปี หน้าบวม ผิวดำ น้ำหนักขึ้น BP 150/100 FBS 180 เป็นผลจาก hormone ใด

- a. GH
- b. LH
- c. TSH
- d. ADH
- e. ACTH

105. ชายอายุ 45 ปี อาเจียนเป็นเลือดจำนวนมาก BP ต่ำ PR สูงขึ้น ร่างกายมีกระบวนการจัดการอย่างไร

- a. rennin ต่ำลง
- b. aldosterone ต่ำลง
- c. ADH ต่ำลง

d. Epinephrine ต่ำลง

e. ANP สูงขึ้น

106. หญิงวัยหมดประจำเดือน ได้รับ estrogen เพื่อป้องกันกระดูกพรุน ถามว่า hormone นี้ ออกฤทธิ์ยับยั้งอะไร

a. Interleukin

b. interferon

c. calcitonin

d. Thromboxane(TXA2)

e. TNF

107. หญิงอายุ 50 ปี ซ้ำอยากคลายกล้ามเนื้อมาทานเอง น้ำหนักขึ้น มีอาการ moon face  $\text{Na}^+$  ต่ำ +สูง plasma sugar ต่ำ น่าจะมีสารใดอยู่ในยา

a. Estrogen

b. Progesterone

c. hydrocortisone

d. Thyroid

e. ACTH

108. หญิง 60 ปี น้ำหนัก 80 kg. สูง 165cm. เป็นเบาหวาน มี hyperuricemia แขนขาอ่อนแรง ตรวจ CT scan เจอ Internal capsule infarct ข้อใดเป็นปัจจัยที่ทำให้เกิด infarct

a. Obesity

b. DM

c. Hyperuricemia

d. ไม่ออกกำลังกาย

e. Postmenopause

109. โรค Albinism เกิดขึ้นเนื่องจากขาดเอนไซม์ใด

a. Tyrosinase

b. Hexokinase

c. Galactase

d. Lactase

e. Maltase

110. หมอตรวจร่างกายเด็ก แนะนำให้ออกกำลังกายสม่ำเสมอ กินโปรตีนและนอนหลับกลางคืนให้เพียงพอ มีจุดประสงค์เพื่อเพิ่ม hormone ไດ

a. Leptin

b. Insulin

c. Thyroxin

d. Growth hormone

e. Insulin like growth factor

111. คุณป้าคนหนึ่ง ชอบนั่งดูแดจังกึม เมื่อนั่งนานๆแล้วรู้สึกเมื่อยจึงไปซื้อยามาทานเอง ทานยาติดต่อกันหลายเดือน รู้สึกว่าน้ำหนักขึ้น ต่อมามีอาการไข้ 3 วันและซึมลง 1 วัน ญาติจึงพามาพบแพทย์ ตรวจพบ moon face และผลตรวจ lab เป็นดังนี้  $\text{Na}^+$  120  $\text{K}^-$  5  $\text{Cl}^-$  105 Blood glucose 60 globulin 20 แพทย์ได้ให้ยาปฏิชีวนะแล้วต้องให้ยาอะไรเพิ่มเติม

a. estrogen

b. hydrocortisone

c. ADH

d. ACTH

e. TSH

112. ผู้ป่วยหญิง มีอาการป่วย ไม่สบายตัว ซีด ตรวจพบ BP 90/65  $\text{Na}^+$  = 120,  $\text{K}^+$  = 5,  $\text{HCO}_3^-$  = 20 , Fasting blood glucose = 60 ควรให้ Hormone ไດ

a. vasopressin

b. thyroxin

c. adenocorticotrophin H.

Gastrointestinal system and Nutrition

113. Organellใดในระดับทำหน้าที่ drug detoxication
- peroxisome
  - Nucleus
  - golgi complex
  - mitochondria
  - SER
114. ผู้ป่วยปวดท้อง บริเวณใต้ลิ้นปี่บ่อยๆ ultrasound พบ small sliding hiatal hernia มีโอกาสเกิดภาวะแทรกซ้อนใดมากที่สุด
- incarcerated hernia
  - strangulated hernia
  - esophageal reflux
115. ชายอายุ 45 ปี มักเจ็บหน้าอก บริเวณลิ้นปี่ เป็นมากขึ้นเวลาหลังอาหาร เรอเหม็นเปรี้ยว และขม บางครั้งต้องตื่นตอนกลางคืนเพราะแสบท้อง คนไข้มีความผิดปกติที่อวัยวะใด
- pancrease
  - M
  - Gall Bladder
  - Gastric pariatal cell
  - Lower esophageal sphincter
116. ชาย 60 ปี หลังจากผ่าตัดลำไส้เล็กส่วนปลาย ออก แล้วมีอาการซีด เหนื่อย ช่นเพลีย Hb 10 Hct 30 MCV 120 สาเหตุมาจากอะไร
- Gastrin
  - Secretion
  - Intrinsic factor
  - CCK
  - VIP

117. ตัด terminal ilium 2/3 ส่วน และตัด ilium valve ด้วย ต่อมามีอาการท้องเสีย โดยไม่ปวดท้อง อยากรทราบว่าเกิดจากอะไร
- ตับสร้าง bile acid เพิ่ม
  - transient time ใน colon ลดลง
  - transient time ใน intestine ลด
  - การดูดกลับของ bile salt ลดลง
118. ผู้ป่วยหญิงเป็นมะเร็งลำไส้ หลังจากผ่าตัดเอาเนื้องอกออก marker ใด สามารถติดตามการกลับมาของโรคได้
- CEA
  - alpha-fetoprotein
  - AFP
  - ALT
  - CA-125
119. เด็กมีก้อนที่คอ กดเจ็บ เคลื่อนที่ขึ้นลงตามการกลืน
- Thyroglossal duct cyst
  - Lingual thyroid
120. เด็กมีน้ำออกมาทางสะดือ กลิ่นคล้ายปัสสาวะ มีความผิดปกติของอวัยวะใด
- Urachus
  - Merkel's diverticulum
121. ทารกแรกเกิด ท้องอืด ฉายภาพรังสี ตรวจพบ loop ที่ small intestine และ dilate ของ colon เด็กคนนี้มีโอกาสเป็นโรคใดมากที่สุด
- rectal aganglion
  - Meckel diverticulum

122. ชายอายุ 60 ปี กินเหล้ามาตลอด 10 ปี ต่อมาหมดสติ ญาตินำส่งรพ. แพทย์วินิจฉัยว่าเป็น Hepatic encephalopathy คนไข้มีความผิดปกติใด

- a. Lipogenesis
- a. Bile formation
- c. Urea metabolism
- d. Ketone bodies formation
- e. Estrogen biotransformation

123. ชายอายุ 50 ปี ดื่มเหล้ามา 20 ปี มีอาการ ..... (portal hypertension) Cell ตับ จะมีลักษณะอย่างไร

- a. regeneration and fibrosis

124. ชายอายุ 40 ปี มีประวัติติดสุรา 20 ปี ตรวจร่างกายพบ ขาดตามปลายมือ ปลายเท้า และ deep tendon reflex ลดลง ท่านจะใช้อะไรในการรักษาผู้ป่วยรายนี้

- a. B1
- b. B2
- c. B3
- d. B6
- e. B12

125. ผู้ป่วยตับแข็งให้สารน้ำทางหลอดเลือดควรให้ร่วมกับวิตามินใด

- a. B1
- b. B2
- c. B6
- d. B12

126. คนกินเนื้อสัตว์(หรือไม่กินเนื้อสัตว์)มีโอกาสขาดวิตามินใด

- a. B1

- b. B2
- c. B5
- d. folic
- e. B12

127. เด็กอายุ 1 ปี 6 เดือน ยายเป็นผู้เลี้ยง ให้ทานข้าวสุกผสมกล้วยบด ทานเนื้อสัตว์บ้าง และให้ทานนมช่้นหวาน วันละ 2 มื้อ เด็กคนนี้มีทุพโภชนาการตามข้อใด

- a. ขาดโปรตีน
- b. ขาดพลังงานและวิตามิน
- c. ขาดพลังงานและโปรตีน
- d. ขาดโปรตีนและวิตามิน

128. ผู้ป่วยตับไม่โต ชีต ไม่ ascites แต่อาเจียนเป็นเลือดสด และม้ามโต ถ้ามว่ามี การอุดต้นเส้นเลือดใด

- a. Portal vein
- b. Splenic vein
- c. Hepatic vein
- d. IVC

129. เมื่อร่างกายมี albumin ลดลง แล้วจะทำให้เกิด edema เพราะอะไร

- a. osmotic p เพิ่มขึ้น
- b. osmotic p ลด
- c. increase permeability
- d. increase hydrostatic pressure

130. ผู้ป่วยอายุ 30 ปี ซึ้อยากินเอง และมีอาการซีด ตัวเหลือง ตาเหลือง เกิดจากความผิดปกติของกลไกใด

- a. DNA repair
- b. cell membrane repair
- c. Hb synthesis
- d. free radical scavenger

e. 2,3-DPG

131. ผู้ชายอุจจาระร่วง 1 วัน มีอาการปวดท้อง แพทย์ให้ hyoscine ถามว่า ยานี้มีผลยับยั้ง enteric nervous plexus ไດ

- a. afferent fiber
- b. meissner plexus
- c. mucosal plexus
- d. myenteric plexus
- e. submucosal plexus

132. หญิงอายุ 30 ปี มีอาการอุจจาระร่วงมา 10 ครั้ง ลักษณะเป็นน้ำขาวขุ่น ไม่มีมูกเลือด มีลักษณะ shooting star ไม่พบ RBC และ WBC ดังนั้น toxin ที่เกิดขึ้นจากเชื้อที่ทำให้อุจจาระร่วงใช้กลไกผ่าน second messenger ไດ

- a. cAMP
- b. DAG
- c. phospholipase
- d. tyrosine lanase
- e. IP3

133. ผู้ชาย ถ่ายอุจจาระเป็นมูกเลือด มีไข้ ตรวจอุจจาระพบ RBC, WBC จำนวนมาก (มีเชื้อดั่งรูป) เชื้อที่เป็นสาเหตุของการปวดเบ่งคือ

- a. Isopora belli
- b. Giardia lambria
- c. E. coli
- d. E. histolitica
- e. Cryptocporidium parvum

134. หากท่านเป็นแพทย์ฝึกงานที่รพ.ชุมชนแห่งหนึ่งได้รับการปรึกษาเกี่ยวกับการวิจัยความสะอาดของน้ำใช้ ท่านจะเพาะเชื้อใดเพื่อเป็นดัชนีตัวชี้วัดของ fecal contamination

- a. Salmonella

b. E.coli

c. Stap aureus

d. V.cholera

e. C.perfringen

f. steptococus fecalis

g S. fecalis

135. ตรวจ LFT, SGOT, SGPT สูงไม่มาก ALP สูงมากกว่า 3 เท่า เกิดจากสาเหตุใด

136. side effect ของ omeprazole ได้แก่อะไร

137. อาเจียนเป็นเลือด ชีต ไม่เหลือง ไม่มี chronic liver disease คล้าม้ามโต 4 cm. ได้ฉายาโครงข่าย ไม่มี ascites เกิดจากหลอดเลือดใดอุดตัน

- a. Portal vein
- b. Splenic vein
- c. Hepatic vein
- d. Mesenteric vein
- e. Inferior venacava

138. ผู้ป่วยอายุ 60 ปี ประวัติดื่มสุราเรื้อรัง ได้รับการวินิจฉัยว่า Hepatic encephalopathy กลไกใดผิดปกติ

- a. Lipogenesis
- b. Bile formation
- c. Urine formation
- d. Ketone formation
- e. Glycolysis

139. ผู้ป่วยชายอายุ 70 ปี มาพบแพทย์ด้วยอาการคลื่นไส้ อาเจียนประจำ หลังรับประทานอาหาร อาการรุนแรงจึงมาพบแพทย์ แพทย์พบว่ามี การอุดตันของหลอดเลือด inferior mesenteric a. 90% แต่ผู้ป่วยไม่มีอาการปวดท้องเลย หลอดเลือดใดมาเลี้ยง Descending colon ทดแทน

- a. Left gastroepiploic a.

- b. Middle colic a.
- c. Splenic a.
- d. Sigmoid a.
- e. Superior rectal a.

140. โครงสร้างใดแยก laryngotracheal tube ออกจาก primitive foregut

- a. Laryngotracheal groove
- b. Posterior esophageal fold
- c. Bronchopulmonary segment
- d. Tracheoesophageal septum
- e. Laryngotracheal diverticulum

141. ชายอายุ 50 ปี มีประวัติโรคตับ แต่ไม่ได้ควบคุมการรับประทานโปรตีน มีอาการมีนง ซึม เกิดจากผลของสารตัวใด

- a. urea
- b. Albumin
- c. Ammonia
- d. Ketone

#### KUB SYSTEM

142. หญิงอายุ 30 ปี มาพบแพทย์ด้วยอาการ อาเจียน และอุจจาระร่วง ตรวจร่างกายพบ post hypertension และ pure skin turgor และมี  $\text{Na}^+$  130 mEq ร่างกายจะมีการปรับตัวอย่างไร

- a. ADH
- b. ANP

143.  $\text{pH} = 7.55$   $\text{HCO}_3^- = 22$   $\text{PCO}_2 = 25$  ร่างกายจะมีการปรับตัวอย่างไร

144. เด็กอายุ 5 มีอาการบวม hematuria urine sp.gr.= 1.035 WBC 10-20 cell/HF RBC:

numerous with RBC cast sugar: negative protein 2+ เกิดอะไรขึ้นกับเด็กคนนี้

- a. endothelial proliferation
- b. increase mesangial matrix
- c. glomerular sclerosis
- d. mesangial interposition

145. ผู้ป่วยชายนอนอยู่โรงพยาบาล ได้รับการใส่สายสวนปัสสาวะ ต่อมาพบมีหนองไหลออกมาจากท่อปัสสาวะ แพทย์จึงเก็บตัวอย่างเพื่อเพาะเลี้ยงเชื้อ แต่ห้อง Lab ปิด แพทย์จะเก็บตัวอย่างไว้อย่างไร เพื่อสามารถนำเชื้อไปเพาะเลี้ยงได้

- a. เก็บที่อุณหภูมิห้อง
- b. เก็บในตู้เย็น 4 c
- c. เก็บในตู้อบ 37 c
- d. เก็บในตู้แช่แข็ง -21 c
- e. เก็บโดย transportation

146. ผู้ป่วยชายอายุ 50 ปี มีอาการบวม เหลื่อย ปัสสาวะออกน้อยมา 2 สัปดาห์ ชีตเล็กน้อย BP 160 /100 ไม่มีไข้ BUN 80 creatinin 8 ultrasound พบไตมีขนาดเล็กทั้งสองข้าง ถ้าตรวจ Urine น่าจะพบสิ่งใด

- a. RBC cast
- b. WBC cast
- c. Board cast
- d. Uric sediment
- e. Oval fat body
- f. Waxy cast

147. หญิงอายุ 40 ปี เป็น diarrhea แล้ว ปัสสาวะน้อย Moderate dehydration BP 80/60 รักษาโดยให้ fluid แล้วนำมาตรวจอีกครั้ง พบ BP

110/70 แต่ปัสสาวะน้อย 200 mL/24ชม. ค่า BUN 50 Cr 5 ถามว่าผู้ป่วยน่าจะมีพยาธิสภาพใด

- a. acute tubular necrosis
- b. acute interstitial nephritis

148. หญิง 35 ปี บวม ผมหงอก มีผื่นที่โหนกแก้ม ปวด และข้ออักเสบหลายข้อ U/A พบ protein 3+, glucose-ve, RBC ↑ จึงให้การวินิจฉัย

- a. Lupus nephritis
- b. Nodular glomerulosclerosis
- c. Membranous proliferative glomerulonephritis
- d. Minimal change glomerulonephritis
- e. Endocapillary glomerulonephritis

149. ผู้ป่วยมีอาการ บวม ตรวจปัสสาวะพบ protein 4+ RBC 2-3 cell / HF WBC 2-4 cell / HF ถามว่าผู้ป่วยเป็นอะไร

- a. Focal sclerosis
- b. Membranous.....

150. เด็กชายอายุ 10 ขวบ ปัสสาวะเป็นสีน้ำตาลเข้ม บวม, BP 140/90, WBC 20-30 /HPF, protein +2, RBC numerous, red cell cast 1-2 /HPF, มีแผลที่ขา, ปวดหัวมา 3 วัน มีโอกาสเป็นโรคใด

151. เด็กชายอายุ 3 ขวบ บวม edema มา 2 เดือน BP 90/160, ตรวจพบ WBC 2-4 /HPF, RBC 2-3 /HPF, fine granular cast 0-2 /LPF, oval fat body 2-3 /HPF protein +4 น่าจะเป็นโรคใด

152. ผู้ป่วยอายุ 20 ปี มีอาการซีดเล็กน้อย ตับไม่โต พบปัสสาวะสีน้ำตาลปนเลือด มีไข้มา 3 วัน และมีเม็ดเลือดแดงแดงเพราะอะไร

153. หญิงอายุ 30 ปี เป็น Nephrotic syndrome ได้รับยา Prednisolone มีผลต่อ WBC อย่างไร

ผล Lab : WBC 14,000

Platelet 200,000

( Neutrophil สูง Lymphocyte ต่ำ)

- a. กระตุ้น Bone Marrow สร้าง
- b. Neutrophil ถูกทำลายน้อยลง
- c. เร่ง maturation ของ Neutrophil
- d. เพิ่ม permeability / กระตุ้น migrate จากผนัง vessel ไปสู่ circulation
- e. กระตุ้น granulocyte CFS

154. ผู้ป่วยมีอาการบวม Serum osmolarity 320 mOsm/H<sub>2</sub>O Urine osmolarity 40 mosm/H<sub>2</sub>O urine sp. Gr. = 1.002 Na<sup>+</sup> K<sup>+</sup> ปกติ ความผิดปกติเกิดจากอะไร

- a. กรอง Na<sup>+</sup> ที่ไตลดลง
- b. ดูดน้ำ ที่ proximal tubule ลดลง
- c. ดูด Na<sup>+</sup> ที่ proximal tubule ลดลง
- d. ดูด Na<sup>+</sup> ที่ distal tubule ลดลง
- e. ดูดน้ำ ที่ collecting

155. ผลการตรวจปัสสาวะของคนปกติที่อดน้ำมาเป็นเวลา 12 ชั่วโมง เป็นดังนี้ Yellow color, clear, specific gravity 1.035, Albumin และ Glucose negative ผลที่ได้เกิดจากกลไกใด

- a. Urea ใน renal medulla ลดลง
- b. Medulla blood flow เพิ่มขึ้น
- c. Solute-free water excretion
- d. Collecting duct ไม่ตอบสนองต่อ ADH
- e. NaCl reabsorption ที่ loop of Henle เพิ่มขึ้น (Na<sup>+</sup>-K<sup>+</sup> reabsorption ที่ Henle's loop ลดลง)

156. ผู้ป่วยเป็น congestive heart failure ได้รับยา furosemide ร่วมกับ digitalis ผลใดของ furosemide ทำให้เกิด digitalis toxicity

- a. hypo K+
- b. hypo Na+
- c. hypo Cl
- d. hypo Ca<sup>2+</sup>
- e. metabolic alkalosis

157. กินยาแล้วมีปัสสาวะสีเข้ม ถามว่าน่าจะเกิดจากการมีความผิดปกติของกลไกใด

- a. free radical scavenger

158. หญิงอายุ 60 ปีมีบุตร4คน(multipartum) ปัสสาวะเล็ดขณะไอจาม เกิดจากอะไร

- a. Pelvic muscle contraction ลดลง
- b. Detrusor ทำงานลดลง
- c. ปัสสาวะคั่งใน bladder มาก
- d. micturatio center ทำงานน้อยลง

159. ชายแก่ 60 ปีปัสสาวะยากมา 6 เดือน เข้านี้ เบ่งแล้วเหงื่อออก เป็นลม ถามว่าเกิดอะไรขึ้น

- a. splanchnic arteriole ขยาย
- b. sympathetic activity เพิ่มขึ้น
- c. cardiac pressure ลด
- d. BPลด
- e. GFRเพิ่ม

160. หญิงอายุ 25 ปี ทำงานในโรงงานซักแห้งมา 5 ปี ถามว่าคนที่ทำงานโรงงานซักผ้ามีโอกาสเสี่ยงต่อไต เนื่องจากได้รับสารใด

- a. แอมโมเนีย
- b. detergent
- c. hyperchlo.....etyl

161. ผู้ป่วยอายุ 50 ปีเป็น adult polycystic kidney disease จะพบความผิดปกติใด

ร่วมด้วย

- a. Hepatic fibrosis
- b. Hepatic hemangioma
- c. esophageal varices
- d. renal cell carcinoma
- e. cerebral artery aneurysm

162. เด็กชายอายุ 3 ขวบ คลำพบก้อนในช่องท้อง ผลตรวจ intravenous pyelography พบก้อนขนาด 3 cm ก้อนเดียวที่ไตขวา ส่วนไตซ้ายปกติ ถามว่าผู้ป่วยมีโอกาสเป็นมะเร็งชนิดใด

- a. Wilm's tumor
- b. Neuroblastoma
- c. Polycystic
- d. Renal cell carcinoma
- e. Transitional cell carcinoma

#### Reproductive system

163. หญิงคนหนึ่งมักทำความสะอาดช่องคลอดเป็นประจำ ต่อมาพบ discharge สีขาวออกมาและคันถามว่าการทำความสะอาดทำให้เชื้อใดลดลง

- a. E.coli
- b. Streptococcus group b
- c. Neisseria species
- d. Lactobacillus species
- e. Staphylococcus

164. หญิงอายุ 20 ปี ตกขาวมาก เคา discharge ไปตรวจ พบ gram negative rod

เป็นเชื้อใด

- a. E,coli
- b. N.gonorrhoea
- c. chlamydia trachomatis
- d. P.aeruginosa

165. หญิงอายุ 35 ปี มีตกขาวมาก ตรวจภายในพบ cervicitis และได้ส่ง cervical discharge เพื่อเพาะเชื้อ จากการติดเชื้อที่ปากมดลูกของผู้ป่วยรายนี้สาเหตุเกิดขึ้นเนื่องจากเชื้อใดมากที่สุด

- a. *Mobiluncus spp.*
- b. *Lactobacillus spp.*
- c. *Gardnerella vaginitis*
- d. *Chlamydia trachomatis*
- e. *Staphylococcus eptdermidis*

166. แม่ค้าหาบเร่ อายุ 30 ปี ไม่มีโรคประจำตัว แต่งงานมา 5 ปี ไม่ได้คุมกำเนิด มาด้วยเรื่องไม่มีบุตร มีประวัติปีสสาวะแสบขัดบ่อยและตกขาว ซ้ำๆ ยามากินเอง สามีมีประวัติทางเพศสัมพันธ์กับหญิงขายบริการทางเพศบ่อย ผลการตรวจร่างกาย และ sperm analysis อยู่ในเกณฑ์ปกติ การไม่มีบุตรในผู้ป่วยรายนี้สัมพันธ์กับปัจจัยใดมากที่สุด

- a. อาชีพ
- b. เศรษฐฐานะ
- c. ซ้ำๆ ยามากินเอง
- d. การสำส่อนทางเพศของสามี
- e. การติดเชื้อทางเพศสัมพันธ์บ่อย

167. หญิงคันช่องคลอด ตกขาวคันมาก มาหาหมอพบว่า ติดเชื้อรา และให้การรักษาหายแล้ว อีก 1 เดือนต่อมากลับมาเป็นซ้ำอีก เนื่องจากปัจจัยใด (สามีชอบเที่ยวผู้หญิง)

- a. ไม่มีความรู้
- b. ภาวะทุพโภชนาการ
- c. เศรษฐกิจตกต่ำ เศรษฐฐานะ
- d. สุขอนามัยไม่ดี ไม่ดูแลสุขภาพ
- e. เชื้อดื้อยา

168. ชายมีพฤติกรรมสำส่อนมาก ชอบนอนกับหญิงสาวมากหน้าหลายตา ถามว่าเชื้อใดจะทำให้ lymph node โต

- a. *A. isaelii*
- b. *clamydria*
- c. *gonorrhoea*
- d. *T.pollidum*

169. ผู้ชายมีเพศสัมพันธ์กับหญิงบริการบ่อย มีแผลที่อวัยวะเพศ นำมาย้อม gram ไม่พบเชื้ออะไร

- a. Syphilis

170. ผ่าตัดคลอดทางหน้าท้อง ต่อมามีไข้สูง มีของเหลวสีดําออกจากช่องคลอด มีกลิ่นเหม็น น่าจะติดเชื้อใด

- a. *Dientamoeba fragilis*
- b. *Staphylococcus aureus*
- c. *Pseudomonas aeruginosa*

171. ผู้หญิงอายุ 20 ปี ถูกข่มขืนเมื่อสองชั่วโมงก่อน ควรจ่ายยาใดเพื่อป้องกันการตั้งครรภ์

- a. R.....
- b. tamoxifen
- c. Ergonovine
- d. Mifedistone

172. หญิงขาดประจำเดือน 3 เดือน ตรวจ HCG พบว่าตั้งครรภ์ การขาดประจำเดือนเกิดจาก hormone ใด

- a. HCG ต่อ Corpus luteum
- b. LH ต่อ Corpus luteum
- c. Estrogen ต่อ Corpus luteum
- d. progesterone ต่อ Corpus luteum
- e. Estrogen ต่อ secretory endometrium

173. ใช้ แถบตรวจปีสสาวะ ตรวจ Hormone อะไร เพื่อหาวันที่เหมาะสมในการมีเพศสัมพันธ์ เพื่อมีบุตร

- a. LH
- b. FSH
- c. HCG
- d. Progesterone
- e. estrogen

174. มีประจำเดือนครั้งแรกวันที่ 1 จะมี ovulation วันที่เท่าใด

175. หญิงอายุ 25 ปี แต่งงานมา 3 เดือน พบว่าประจำเดือนขาดมา 1 เดือน ถ้าต้องการทดสอบการตั้งครรภ์ ควรตรวจ Hormone ไດ

- a. Estrogen
- b. Progesterone
- c. FSH
- d. LH
- e. HCG

176. Estrogen มีผลยังงกับ endometrium

- a. เพิ่ม cAMP
- b. กระตุ้น GTP ไปจับ G-protein
- c. gene expression
- d. กระตุ้น tyrosine kinase
- e. กระตุ้น adenylate cyclase

177. หญิงอายุ 50 ปี ประจำเดือนหมดมา 6 เดือน มีอาการร้อนวูบวาบ น้ำหล่อลื่นช่องคลอดลดลง หน้าอกเล็กลงประมาณ 1 เดือน วัด Estrogen จากเลือดลดลงและมีเลือดออกทางช่องคลอด อาการใดที่ควรตรวจหาสาเหตุ

- a. อาการร้อนวูบวาบ
- b. น้ำหล่อลื่นช่องคลอดลดลง
- c. หน้าอกเล็กลง
- d. Estrogen ต่ำลง
- e. เลือดออกทางช่องคลอด

178. คลำพบก้อนบริเวณเต้านมขวา แพทย์คาดว่าน่าจะเป็นมะเร็งเต้านม ควรตรวจต่อมน้ำเหลืองบริเวณใด เพื่อดู metastasis

- a. apical
- b. axillary
- c. supraclavicle
- d. intraclavicle
- e. Thoracic

179. ภูเก็ตที่ bulb of penis แขนงของ nerve ไດได้รับบาดเจ็บ

- a. Pudendal
- b. Ilioinguinal
- c. Genitofemoral

180. ผู้ป่วยเป็น endometriosis แพทย์ให้ยา Danazole ข้อใดเป็น irreversible effect ของยา

- a. เสียงห้าว
- b. ผิวหนังมัน
- c. กระจกพวงน
- d. เต้านมเล็ก
- e. กล้ามเนื้อขึ้นมัด

181. หญิงไทยอายุ 50 ปี เป็นมะเร็งเต้านม รักษาหายแล้ว แพทย์ให้ยา Tamoxifen เพื่อป้องกันการเป็นซ้ำ ยานี้มีกลไกอย่างไร

- a. ยับยั้ง Estrogen negative feedback
- b. เพิ่มการหลั่ง Gonadotropin
- c. เพิ่มการหลั่ง FSH
- d. ต้าน Estrogen receptor
- e. ยับยั้งการออกฤทธิ์ของ Progesterone

182. หญิงอายุ 50 ปี เลือดออกกระปรกระปรอย แพทย์ตรวจ pap smear พบว่าเป็น malignant squamous cell พบความผิดปกติที่ใด

- a. External os
- b. Endocervix
- c. Ectoendocervical junction
- d. Lower Ectoendocervical junction
- e. Posterior part of vagina

183. หญิงอายุ 45 ปี มีเพศสัมพันธ์ตั้งแต่อายุน้อย มีคู่นอนหลายคน สูบบุหรี่มาเป็นเวลา 20 ปี มีโอกาสเป็นมะเร็งของอวัยวะใด

- a. cervix
- b. ovary
- c. vagina
- d. vulva
- e. endometrium

184. หญิงตรวจพบก้อนในช่องท้องด้านขวา ผ่าตัดพบก้อนในรังไข่ขนาด 10 cm ผ่าพบ ฟันและขนอยู่ภายใน เป็นก้อนเนื้อออกชนิดใด

- a. teratoma
- b. Choristoma
- c. chondroma

185. เด็กชายอายุ 2 ปี คลำพบก้อนที่อัณฑะขนาด 2 cm อัณฑะข้างซ้ายใหญ่กว่าข้างขวา พบ alpha-fetoprotein แล้ว ultrasound พบ solid mass 2 cm เป็น neoplasm ชนิดใด

- a. teratoma
- b. seminoma
- c. leydig cell tumor
- d. yolk salk tumor
- e. gonadoblastoma

186. ใน Benign Prostate Hyperpasia ถ้าให้ยา fine steride จะไปลด hormone ใด

- a. DHT
- b. Estrogen

- c. LH
- d. Didydro...

187. หญิง 40 ปี ชาย 56 ปี เกิดลูกเป็น trisomy 21 สาเหตุคืออะไร

- a. ผลิตอสุจิได้น้อยลง
- b. ผลิตอสุจิผิดปกติ
- c. non-disjunction of ovum
- d. endometrium ไม่เหมาะสมกับการฝังตัว
- e. Fallopian tube ไม่เหมาะต่อการปฏิสนธิ

### Respiratory system

188. ในการฟังเสียงปอด หากต้องการฟังเสียงใน superior lobe ตำแหน่งต่ำที่สุดที่ฟังได้ คือ ตำแหน่งใด

- a. ด้านหน้า ICS 4
- b. ด้านหน้า ICS 5
- c. ด้านหน้า ICS 6
- d. ด้านหลัง ICS 4
- e. ด้านหลัง ICS 5

189. ผู้ป่วยชายอายุ 25 ปี มีอาการหอบเหนื่อย เจ็บหน้าอกแปลบๆ เมื่อหายใจเข้าลึกๆ และเวลาไอหรือจาม อยากทราบว่าเป็นความผิดปกติที่ตำแหน่งใด

- a. Diaphragm
- b. Pericardium
- c. Pleura
- d. Intercostal muscle
- e. Pulmonary parenchymal

190. ชายอายุ 40 ปี ทำงานแกะสลักหินอ่อนมา 4 ปี น่าจะได้รับผลกระทบในส่วนของระบบทางเดินหายใจ

- a. Nose
- b. Nasopharynx

- c. Trachea
- d. bronchus
- e. alveoli

191. ชายอายุ 45 ปี สูบบุหรี่มา 20 ปี มีอาการเหนื่อยง่าย ไอเรื้อรังมา 2 ปี มีเสมหะสีเทา อยากทราบว่ามีความผิดปกติที่ตำแหน่งใดของปอดจึงทำให้เกิด obstruction

- a. Trachea
- b. Main bronchus
- c. Medium bronchus
- d. respiratory bronchiole
- e. alveoli

192. ผู้ชายอายุ 25 ปี ปีนเขาสูง ร่างกายจะปรับตัวให้ปล่อย  $O_2$  เข้าสู่เนื้อเยื่อได้ดีขึ้นโดย effector ใด

- a. Proton
- b.  $CO_2$
- c. 2, 3 - DPG
- d. Erythropoietin
- e. F 1-6

193. จงเปรียบเทียบค่า pulmonary function ค่า  $Pa CO_2$  ,  $Pa O_2$  ระหว่าง คนปกติ (สุขภาพดี) อายุ 70 ปี กับ 20 ปี จะได้ผลดังข้อใด (ใช้ คนอายุ 20 ปี เป็นฐาน)

- |    | $Pa O_2$ | $Pa CO_2$ |
|----|----------|-----------|
| a. | น้อยกว่า | เท่าเดิม  |
| b. | น้อยกว่า | น้อยกว่า  |
| c. | น้อยกว่า | เพิ่มขึ้น |
| d. | เท่าเดิม | เท่าเดิม  |
| e. | เท่าเดิม | เพิ่มขึ้น |

194. กำหนดให้ ผู้ป่วยคนที่ 1 มี RR = 15 , Tidal volume = 500 , Anatomical dead space = 200  
 ผู้ป่วยคนที่ 2 มี RR = 30 , Tidal volume = 300 ,

Anatomical dead space = 200 อยากทราบว่า ผู้ป่วยคนที่ 2 เป็นอย่างไรเมื่อเปรียบเทียบกับผู้ป่วยคนแรก

- a.  $PaCO_2$  เพิ่ม
- b.  $PaCO_2$  ลด
- c.  $PaCO_2$  เท่าเดิม
- d. pH ในเลือดเพิ่มขึ้น
- e. pH ในเลือดลดลง

195. ผลการตรวจ Arterial blood gas เป็นดังนี้ pH 7.55 ,  $Pa CO_2$  25 mmHg ,  $HCO_3 = 22$  อยากทราบว่า กลไกหลักในการปรับตัวของผู้ป่วยรายนี้คืออะไร

- a. hyperventilation
- b. hypoventilation
- c. เร่งการขับ  $H^+$
- d. เร่งการขับ  $HCO_3$
- e. เร่งการขับ Titratable acid

196. เด็กอายุ 10 ปี พบก้อนมะเร็งที่ midbrain ผลการตรวจทางห้องปฏิบัติการมีดังนี้ pH 7.25 ,  $Pa CO_2$  55 ,  $Pa O_2$  60 ,  $HCO_3 = 25$  ถามว่าเกิดจากอะไร

- a. diffusion defect
- b. intrapulmonary shunt
- c. alveolar hypoventilation
- d. decrease perfusion
- e. V/Q mismatch

197. ผู้ชายป่วยเป็น ARDS อยากทราบว่า จะทำให้การทำงานของสิ่งใดลดลง

- a. compliance of lung

198. ผู้ป่วย มีอาการเจ็บแปลบๆ หายใจหอบเหนื่อยมา 10 วัน ตรวจร่างกายพบ dull

percussion และ Breath sound ลดลง อยากทราบว่าจะเกิดจากสาเหตุใด

- a. pleural effusion
- b. pneumothorax

199. ชายอายุ 55 ปี สูบบุหรี่วันละ 1-2 ซอง มา 20 ปี มีอาการเหนื่อยง่าย หายใจหอบ อยากทราบว่ามีการเปลี่ยนแปลงใน Bronchus อย่างไร

- a. Simple squamous
- b. Simple cuboidal
- c. Simple columnar
- d. Stratified columnar
- e. Stratified squamous

200. คนไข้มาด้วยอาการไอ และเจ็บคอ อยากทราบว่าอาการดังกล่าวมีสาเหตุมาจากอะไร

- a. cell atrophy
- b. การสร้าง mucus น้อยลง

201. เด็กชายอายุ 8 เดือน ฝากเลี้ยงในสถานรับเลี้ยงเด็กอ่อน เป็นหวัดและมีอาการไอ การตรวจพบว่าติดเชื้อไวรัส อยากทราบว่า Pulmonary defense mechanism ใดมีความผิดปกติ

- a. Cilia movement
- b. Cough reflex
- c. Secretory IgA
- d. Alveolar fluid
- e. Alveolar macrophage
- f. Mucous blanket

202. ชายอายุ 20 ปี มีไข้ ไอ มีน้ำมูก ปวดเมื่อยกล้ามเนื้อ สันนิษฐานว่าน่าจะติดเชื้อไวรัสตัวใหม่ อยากทราบว่า กลไกของเชื้อที่มีผลต่อ Respiratory epithelium คือ ข้อใด

- a. cell lysis

- b. cell degeneration
- c. mucous production
- d. cell fusion and shrinkage
- e. cell necrosis and exudates formation

203. เด็กชายอายุ 5 ปี น้ำหนัก 25 kg. มีอาการนอนกรน มีการหายใจติดขัดและหยุดหายใจเป็นพักๆ ตรวจพบต่อมทอนซิลโตทั้งสองข้าง อยากทราบว่าเหตุใดคนไข้จึงเกิดอาการหยุดหายใจเป็นพักๆ

- a. Chest wall muscle tone ลดลง
- b. Thoracic muscle tone ลดลง
- c. Upper respiratory muscle tone ลดลง
- d. Smooth muscle tone ลดลง
- e. Skeleton ลดลง
- f. Pressure ใน upper respiratory tract สูงขึ้น

204. ผู้ป่วยชาย มีอาการไข้ ไอ หอบ มีเสมหะสีเขียว หายใจเร็ว หอบ ตรวจพบว่ามี consolidation ที่ right lower lobe อยากทราบว่า อาการ hypoxemia เกิดจากอะไร

- a. Hypoventilation
- b. Anatomical shunt
- c. Intra-alveolar shunt
- d. Diffusion ลดลง
- e. V/Q mismatch

205. เด็กอายุ 2 ปี ป่วยเป็นปอดบวม ตรวจน้ำในปอด พบลักษณะคล้าย Exudate อยากทราบสาเหตุของการเกิด Exudate คือ ข้อใด

- a. respiratory permeability เพิ่มขึ้น
- b. plasma oncotic pressure เพิ่มขึ้น
- c. plasma hydrostatic pressure เพิ่มขึ้น
- d. plasma oncotic pressure ลดลง

e. lymphatic drainage ของ visceral pleura  
ลดลง

206. ผู้ป่วยหญิง 50 ปี อาการเหนื่อยง่าย นอนราบไม่ได้ มีอาการบวม Engorge jugular vein ฟังได้เสียง crepitation ที่ lower lung field ทั้ง 2 ข้าง คลำตับได้ 2 cm. ต่ำกว่า costalmargin และพบว่า มี pretibial edema อยากทราบว่าอาการบวมเกิดจากกลไกใด

- a. Oncotic Pressure เพิ่มขึ้น
- b. Oncotic Pressure ลดลง
- c. Hydrostatic Pressure เพิ่มขึ้น
- d. Hydrostatic Pressure ลดลง
- e. Vascular Permeability เพิ่มขึ้น

207. เด็กทารกแรกเกิด สังเกตเห็นว่าตัวเขียว ถ่ายภาพรังสีพบว่าเลือดไปปอดน้อยลง น่าจะเกิดจากโรคใด

208. เด็กอายุ 2 วัน คลอดก่อนกำหนด เมื่ออายุ 32 สัปดาห์ พบว่าเด็กมีอาการ ตัวเขียว หายใจลำบาก แพทย์วินิจฉัยว่าเป็น RDS (Respiratory Distress syndrome) อยากทราบว่าเกิดจากความผิดปกติในข้อใด

- a. การสร้าง surfactant

209. เด็กอายุ 10 ปี เป็น pneumonia ผลการข้อมูลเสมหะพบ gram positive bacteria อยากทราบว่าน่าจะเป็นเชื้อใด

- a. *Haemophilus influenzae*
- b. *Staphylococcus aureus*
- c. *Staphylococcus epidermidis*
- d. *Streptococcus pyogenase*
- e. *streptococcus pneumoniae*

210. กลไกการออกฤทธิ์ ของยา Salbutamol เป็นไปดังข้อใด

- a. ลด mucus
- b. beta - agonist

211. ผู้ชาย 40 ปี สูบบุหรี่มา 20 ปี ลูกและภรรยาขอร้องให้เลิกบุหรี่สูบ ปัจจุบันจะทำให้ผู้ชายคนนี้เลิกสูบบุหรี่ได้อย่างมีประสิทธิภาพที่สุด

- a. ครอบคร้ว
- b. การออกกำลังกาย
- c. ความพยายามและความตั้งใจ
- d. การใช้ยาเลิกบุหรี่ที่มีประสิทธิภาพ
- e. ความสัมพันธ์ระหว่างผู้ป่วยกับแพทย์

#### CadioVascular system

212. ชายอายุ 60 ปี มีอาการปวดแน่นหน้าอกขณะเดินขึ้นบันได แพทย์ได้ให้ยา isosorbide dinitrate แล้วอาการดีขึ้น กลไกของยาชนิดนี้เป็นอย่างไร

- a. กระตุ้น guanylate cyclase
- b. กระตุ้น B2-adrenergic receptor ที่สมอง
- c. ยับยั้ง ionized calcium เข้าสู่ cell
- d. ยับยั้ง B1-adrenergic receptor ที่หัวใจ
- e. ยับยั้ง ACE

213. ผู้หญิงอายุ 50 ปี มีไข้มา 3 วัน ซึมมา 1 วัน T 39°C BP 80/50 ให้ fluid therapy ปรากฏว่า BP 80/60 ควรให้ยาใดเพื่อเพิ่มความดันโลหิต

- a. Dopamine
- b. Vasopressin
- c. Epinephrine
- d. Zsopetu...nal
- e. hydrocortisone

214. ผู้ป่วยอายุ 50 ปี กินยาลดความดันและมีอาการไอแห้งๆ.....เป็นผลจากยาอะไร

215. ผู้ป่วยเป็น transient myocardial infarction ได้รับยา aspirin เพื่อขบวนการใด

- a. decarboxilation
- b. COX enzyme
- c. Hexokinase

216. ผู้ป่วยอายุ 25 ปี 30 วันก่อนเจ็บหน้าอก วินิจฉัยว่าเป็น AMI กินยาละลายลิ่มเลือดโดนกระตุ้นตัวใด

- a. Plasmin
- b. Protein C
- c. Antithrombin
- d. Prostacyclin
- e. Phospholipase

217. ชายอายุ 18 ปี ถูกแทงด้วยมีดปลายแหลม ยาว 10 นิ้ว จนมีดตำ บริเวณ intercostal space ที่ 5 ด้านซ้าย ตำแหน่ง midclavicular line หัวใจ บริเวณใดจะได้รับอันตราย

- a. Superior vena cava
- b. Aortic valve และ ascending aorta
- c. Pulmonary valve และ pulmonary aorta
- d. Tricuspid valve และ Right atrium
- e. Mitral valve และ Left ventricle

218. ถ้าผูก axillary artery ก่อนที่เข้ากระดูกซี่โครง ซี่แรก อยากราบว่าเลือดจะไปสู่ axillary combine metabolic and respiratory acidosis artery ส่วนปลายผ่านทางหลอดเลือดใด

- a. brachial artery
- b. internal thoracic artery

- c. subclavian artery
- d. subscapular artery
- e. vertebral artery

219. ความผิดปกติที่ aortic arch ถ้ามามีความผิดปกติ pharyngeal arch ใด

220. เด็กมี double aortic arch มีความผิดปกติของพัฒนาการในส่วนใด

221. ผู้ป่วยชาย ฟัง murmur ได้ระหว่าง S1&S2 ที่ intercostal space ที่ 5 ตรง midclavicular line ซ้าย น่าจะมีความผิดปกติใด

- a. aortic stenosis
- b. aortic regurgitation
- c. mitral stenosis
- d. mitral regurgitation
- e. tricuspid regurgitation

222. เด็กแรกเกิดมีอาการเขียว มีเลือดไปเลี้ยงปอดน้อย ความผิดปกติที่น่าจะเกิดจากอะไร

- a. ASD
- b. VSD
- c. tetralogy of fallot
- d. PDA
- e. Coarctation of Aorta

223. ชาย อายุ 60 ปี เป็นโรคหัวใจวายเรื้อรัง พบตรวจศพพบ Old myocardial infarction พบตรวจ slide พบ fibrous scar แล้ว myocardium รอบ ๆ จะมีลักษณะแบบใด

- a. Atrophy
- b. Hypertrophy
- c. Hyperplasia
- d. Coagulation necrosis

e. Cloudy swelling

224. ชายอายุ 60 ปี มี coronary thrombosis ถามว่าผู้ป่วยมี dysfunction ของ endothelial cell ในการสร้างอะไร

- a. Endothelium
- b. NO
- c. Angiotensin
- d. Epinephrine
- e. PG

225. ชาย 20 ปี ประสบอุบัติเหตุทางรถยนต์ BP 90/50 PR 120 อยากทราบว่าร่างกายจะตอบสนองโดยนำเลือดไปเลี้ยงส่วนใดมากที่สุด

- a. Cerebral
- b. Coronary
- c. Cutaneous muscle
- d. skeleton muscle

226. ผู้ป่วยหญิงมีอาการหอบเหนื่อย นอนราบไม่ได้ และบวม ตรวจร่างกายพบ enlarge jugular vein ได้ crepitation ที่ lower lung area ทั้ง 2 ข้าง คลำตับได้ต่ำกว่าชายโครงด้านขวา 2 cm มี pretibial myxedema ถามว่าสาเหตุการบวมในผู้ป่วยรายนี้เกิดจากอะไร

- a. เพิ่ม oncotic pressure
- b. ลด oncotic pressure
- c. เพิ่ม hydrostatic pressure
- d. ลด hydrostatic pressure
- e. เพิ่ม vascular permeability

227. ชาย 20 ปี ปัสสาวะลำบาก ขณะกำลังยืนเบงเป็นลม ถามว่าอะไรเกิดขึ้นขณะเป็นลม

- a. Splanchnic artery ขยาย
- b. Sympathetic activity เพิ่มขึ้น

c. Increase Intracranial pressure

d. Blood pressure ลดลง

e. Cardiac parasympathetic ลดลง

228. หญิงตั้งครรภ์ 36 สัปดาห์ มาตรวจ และได้นอนรอพบแพทย์ พบว่าหน้ามืด อยากทราบว่าเกิดจากอะไร

- a. stroke volume เพิ่มขึ้น
- b. venous return ลดลง ( IVC ถูกกด)
- c. respiratory rate เพิ่มขึ้น
- d. Heart rate เพิ่มขึ้น
- e. เลือดจางในคนท้อง
- f. Tidal volume ลด
- g. FRC ลด

229. ชายอายุ 55 ปี ตรวจ BP ได้ 140/85 ตอนอายุ 20 ปี ตรวจ BP ได้ 115/80 สาเหตุที่ BP เพิ่มขึ้นเนื่องจากสิ่งใดลดลง

- a. HR
- b. SV
- c. Aortic compliance
- d. Vascular .....

230. ชายอายุ 60 ปี มี aortic perfusion pressure 80 แต่หลังจากนั้นเป็นป่วยเป็น atherosclerosis ถามว่า aortic perfusion pressure จะเปลี่ยนไปเป็นเท่าไร

231. ชาย 50 ปี อดีตมี coronary perfusion pressure 80 mmHg ต่อมาเส้นผ่านศูนย์กลางลดลง 50% (ตีบลง) coronary perfusion pressureจะเท่ากับเท่าใด

- a. 40
- b. 160
- c. 640
- d. 1280

e. ไม่มีข้อถูก

232. ชายอายุ 20 ปี วัด BP แทน 160/100 BP ขา 110/80 ถามว่าทำไมจึงมีความแตกต่างกัน

233. ผู้ป่วยชาย 20 ปี ถูกแทงมา 30 นาที เสียเลือดมาก BP 70/50 ข้อใดต่อไปนี้เพิ่ม

- a. Heart rate
- b. Splanchnic blood flow
- c. Cutaneous blood flow
- d. Skeleton M.
- e. Carotic baroreceptor activity

234. ผู้ป่วยชาย มีอาการเจ็บหน้าอกร้าวไปที่ไหล่ และแขนซ้าย EKG ใดที่ผิดปกติ

- a. P wave
- b. PR interval
- c. QRS complex
- d. T wave

235. ทารก 2 เดือน มีอาการหอบและสำลักนม ตรวจ Echocardiogram พบ Double aortic arch อยากทราบว่ามีความผิดปกติในการเจริญของ arch ใด

- a. 1
- b. 2
- c. 3
- d. 4
- e. 6

236. ค่าใดมีผลกระตุ้น Carotid และ Aortic Chemoreceptor มากที่สุด

- a. Low O<sub>2</sub>
- b. High CO<sub>2</sub>
- c. Severe anemia

d. CHF

e. CO poisoning

237. ชายที่ป็นภูเขาสูง ร่างกายจะมีการปรับให้ Hemoglobin ปล่อง O<sub>2</sub> สู่ tissue มากขึ้น ซึ่งเป็นผลจาก effector ใด

- a. 2,3-DPG
- b. CO<sub>2</sub>
- c. Temperature
- d. Fluid
- e. Surface tension of alveoli

238. เด็กอายุ 5 ปีมีอาการท้องเสีย ตรวจพบ PP BP poor skin turgor , eye ball (ตาลึก) พบค่า pH 7.2 HCO<sub>3</sub>- 10 PCO<sub>2</sub> 60 PO<sub>2</sub> 100 ค่าดังกล่าวแสดงได้ว่า

- a. metabolic acidosis
- b. metabolic alkalosis
- c. respiratory acidosis
- d. respiratory alkalosis
- e. combine metabolic and respiratory acidosis

239. เด็กอายุ 1 วัน ได้ยินเสียง murmur ตลอดเวลา ที่ intercostals space ที่ 2 ด้านซ้าย เกิดจากสาเหตุใด

- a. aortic stenosis
- b. pulmonic stenosis
- c. ductus arteriosus

240. ผู้ป่วยอายุ 30 ปี มีประวัติเจ็บคอบ่อยตอนแรก ตรวจพบมี cardiac murmur บริเวณ apex แพทย์วินิจฉัยว่าเป็น Rheumatoid heart disease เกิดจากภาวะใด

- a. Aortic stenosis
- b. Aortic insufficiency
- c. Mitral stenosis
- d. Pulmonic stenosis
- e. Tricuspid stenosis

241. ผู้ชายอายุ 50 ปี สูบบุหรี่จัดมา 30 ปี เป็นเบาหวาน 10 ปี มาด้วยอาการเจ็บหน้าอก 30 นาที เคยมีประวัติบิดาเสียชีวิตตอนอายุ 45 ปี ด้วยกล้ามเนื้อหัวใจตายเฉียบพลัน ตรวจร่างกายพบ BP 160/110 แพทย์วินิจฉัยว่าเป็น acute myocardial infarction ข้อใดเป็น non modifiable risk factor ของโรค coronary artery disease

- a. family history
- b. hypertension
- c. hyperlipidemia
- d. Cigarette smoking
- e. DM

242. ชายฉึดยาศพตึดเข้าเส้น มีไข้มา 3 วัน Mitral valve มี vegetation เกิดจากเชื้อใด

243. ชายอายุ 25 ปี มาปรึกษาท่านด้วยเรื่องการป้องกันไขมันในเลือดสูง เนื่องจาก พ่อ และพี่ชายเสียชีวิตด้วยโรคหัวใจขาดเลือด (myocardial infarction) ท่านจะแนะนำใ้คนไข้ทานไขมันประเภทใด

- a. Saturated fatty acid
- b. Polyunsaturated fatty acid
- c. Monounsaturated fatty acid
- d. Medium chain fatty acid
- e. Long chain fatty acid

244. จากการทดลองปัจจัย ความรุนแรง ( น้อย ปานกลาง รุนแรง ) จากโรคหลอดเลือดหัวใจ กับ ความพิการ จะทดสอบแบบใด

- a. chi-square test
- b. unpaired t-test
- c. paired t-test
- d. corelative regression

#### HEMATOPOIETIC SYSTEM AND BIOLOGY OF NEOPLASIA

245. ชายอายุ 30 ปี เมื่อ smear เลือดพบ normochromic normocytic, target cell, howel jolly bodies อยากทราบว่เข้ากั้ภาวะใด

- a. G6PD def
- b. thalusseemia
- c. post-splenectomy

246. ตรวจพบเกล็ดเลือดขนาดใหญ่กว่าปกติ WBC, Hb, Hct ปกติ ควรส่งไปตรวจLAB อะไร (เด็กเป็นecochymosis )

- a. coagulogram
- b. aPTT
- c. BT
- d. VCT

247. ผู้ป่วยชายอายุ 50 ปี ตรวจได้ Hct 23, WBC 3,200 (ซีด เหนือง่าย) ตามว่ผู้ป่วยน่าจะเป็นโรคใด

- a. hypersplenism
- b. aplastic anemia
- c. IDA
- d. megaloblastic anemia
- e. ATP

248. ชาย 60 ปี ซีด อ่อนเพลีย ปวดหลังมา 1 เดือน ตรวจร่างกายพบซีดปานกลางไม่เหลือง ตับ ม้าม ต่อมไ้เน้เหลืองไม่โต Hb 8 Hct 24% WBC 6,000

N 65% L 35% Plt 200,000 MCV 90 Reticulocyte1% blood smear พบ rouleocuse formation พยาธิสภาพเกิดจากความผิดปกติของ cell ไต

- a. monocyte
- b. neutrophil
- c. mycloblast
- d. plasma cell
- e. lymphocyte

249. ชายอายุ 20 ปี มีอาการซีด ตาเหลืองเป็นๆ หายๆ คลำพบบ้ามโต ตรวจCBCพบ Hb 10, Hct 30, WBC 6000 , N 65% , L 35% ,platelet 200000 , MCV 100 , reticulocyte 10% ผลการตรวจทางห้องปฏิบัติการใดที่ควรผิดปกติ

- a. Haptoglobin ในเลือดสูงขึ้น
- b. Indirect Bilirubin ในเลือดสูงขึ้น
- c. Bile ในปัสสาวะ ให้ผลบวก
- d. Urobilinogen ในปัสสาวะลดลง
- e. Hemoglobin ให้ผลบวกในปัสสาวะ

250. ชาย 30 ปี เหนื่อยง่ายมา 1 เดือน ซีดปานกลาง ตับม้ามไม่โต Hemoglobin มีการเปลี่ยนแปลงต่อสภาพโลหิตอย่างไร

- a. จับO<sub>2</sub> ดีขึ้น ปล่อย O<sub>2</sub> ดีขึ้น
- b. จับ O<sub>2</sub> ดีขึ้นที่ปอด
- c. ปล่อยCO<sub>2</sub> ดีขึ้นที่ปอด
- d. ปล่อย O<sub>2</sub> ดีขึ้นที่ tissue
- e. จับCO<sub>2</sub> ดีขึ้นที่ tissue

251. เด็กชายอายุ 5 ปี หกล้มหลังจากนั้น 3 ชั่วโมง มีอาการข้อเข่าบวม จึงส่งตรวจ coagulogram ถามว่าควรใช้สารใดในการป้องกันเลือดแข็งตัว

- a. Heparin
- b. sodium nitrate
- c. EDTA

252. ตรวจ ร่างกายหญิงก่อนการตั้งครรภ์พบว่า มีอาการซีด Hb 12 Hct 36% MCV 60 WBC Plt ปกติ Hb typing A2A, A2 45% เกิดจากโครงสร้างใดผิดปกติ

- a. alpha
- b. Beta
- c. gamma

253. ผู้ป่วยเป็น acute MI มาที่ ER ได้รับ fibrinolytic drugs ถามว่ายานี้จะช่วยกระตุ้นกลไกใด

- a. protein C
- b. plasmin
- c. antithrombin

254. ผู้หญิงอายุ 40 ปี พบแพทย์ด้วยอาการเหนื่อยง่าย มีจุดเลือดออก ตรวจร่างกายพบว่า ซีด คลำไม่พบตับม้ามและต่อมน้ำเหลืองโต

CBC: Hb 7, WBC 3,500(N 30 L 70 ) , platelet 30,000 , MCV 92

ผู้ป่วยเป็นโรคใด

- a. hypersplenism
- b. aplastic anemia
- c. iron def
- d. IPT

255. ผู้ป่วย อายุ 25 ปี เป็นแผลในกระเพาะอาหาร อุจจาระดำ มา 3 วัน

CBC ; Hb 10 WBC 7,000 Plt 300,000 Reticulocyte 7% mcv 92

คนไข้เป็นโรคใด

- a. iron def
- b. B12 def
- c. Hemolytic anemia
- d. Hepoglobinopathy
- e. Post hemorrhagic anemia

256. นายมั่งมีได้รับ Packed red cell 2 unit หลังจากประสบอุบัติเหตุ เมื่อรับเลือด unit ที่ 2 ไป 200 cc. ปรากฏว่าพบ Urticaria บริเวณแขนขา อะไรเป็นตัวกระตุ้นให้เกิด Urticarial rash ดังกล่าว

- a. RBC
- b. WBC
- c. PLT
- d. plasma protein
- e. ยารักษาการแข็งตัวของเลือด

257. ชายไทยมีอาการตัวเหลือง ตาเหลือง แบบ เป็นๆหายๆ มี Hct. ลด, Hb ลด, reticulocyte 12%, Polychromasia, microspherocyte จากผล ดังกล่าวเกิดจากความผิดปกติของอะไร

- a. ขาด B12
- b. ความผิดปกติของ Hb
- c. ภาวะพร่อง Enz. ใน RBC
- d. ผนังของ RBC ผิดปกติ
- e. Ab ต่อ RBC

258. ชาย 30 ปี อาเจียนเป็นเลือด ได้รับเลือด 30 ml ต่อมาเกิดอาการไข้หนาวสั่น BP ลด เจ็บหน้าอก เกิดจากอะไร

- a. ABC Incompetibility
- b. Rh INcompetibility
- c. Citrate intoxication
- d. Bacteria contaminate
- e. Fabry- non-hemolytic-trans

259. ผู้หญิง 20 ปี ซีด เหลือง เป็นๆหายๆ เป็นมาก เวลาไอใช้ ม้ามโต คลำได้ต่ำกว่า 2 cm จาก costal margin

CBC: Hb 10, WBC 5,000 Plt 250,000 polychromasia microspherocyte จำนวนมาก coomb test negative สาเหตุของอาการป่วยของผู้ป่วย คือข้อใด

- a. antibody ต่อ RBC
- b. มีความผิดปกติของ globin chain
- c. มีความผิดปกติของ ผนัง RBC
- d. ภาวะพร่อง enzyme ใน RBC

260. ทารก ตรวจพบว่า Cell count 10,000 (N 90 L 10) Glucose 30 Protein 80 ถามว่า ทารกติดเชื้อใด

- a. N. meningitis
- b. H. influenzae
- c. Listeria monogenes
- d. S. agalactiae
- e. S. pneumoniae

261. ชายอายุ 18 ปี ได้รับการตรวจการแข็งตัวของเลือดก่อนเข้ารับการผ่าตัด ผล coagulogram มีดังนี้ PTT 55 วินาที PT 12 วินาที ผลที่ผิดปกตินี้เกิดจากขาด factor ใด

- a. factor I
- b. factor II
- c. factor VII
- d. factor VIII
- e. factor X

262. ผู้ป่วยถูกงูกัด จึงนำมาตรวจ clotted blood VCT= 10 min อยากทราบว่า factor ใด เป็นตัวเริ่ม

- a. II
- b. XII
- c. X
- d. VII
- e. V
- f. Fibrinogen

263. ชาย 15 ปี B thal / Hbe มีประวัติเคยรับเลือดหลายครั้ง ตรวจพบหัวใจโต Ferritin สูงขึ้น ตับ

Hepatocyte ติดสีซีด มี Brown Granular pigment  
ถามว่า ผู้ป่วยน่าจะจะมี complication อะไรร่วมด้วย

- a. Hirsutism
- b. DM
- c. Hypergonadal
- d. Hypothyroid
- e. Hyperpigment

264. ชายอายุ 20 ปี มาด้วยอาการซีด ตาเหลือง เป็นๆหายๆ คลำได้ตับม้ามโต CBC : Hb 10 Hematocrit 30% WBC 6,000 (N 65% L 35% ) Plt 200,000 MCV 100 Reticuloocyte 10% ผู้ป่วยอาจพบความผิดปกติจากการตรวจทางห้องปฏิบัติการในข้อใด

- a. haptoglobin ในเลือดเพิ่มขึ้น
- b. Indirect Bilirubin ในเลือดเพิ่มขึ้น
- c. Bile ในน้ำปัสสาวะให้ผลบวก
- d. Urobilirubin ในปัสสาวะ ลดลง
- e. Hemoglobin ในปัสสาวะให้ผลบวก

265. เจาะเลือดผู้ป่วยนำมา clotted blood เพื่อตรวจหา serum electrolyte โดยเจาะมาตั้งแต่ 06.00 น. แต่ได้รับการตรวจตอน 9.00น. ถามว่า electrolyte ตัวใดอาจเพิ่มขึ้น (โดยระหว่างนั้นได้เข้าเก็บในตู้เย็น)

- a. Sodium
- b. Calcium
- c. Chloride
- d. Potassium
- e. Bicarbonate

266. ผู้ป่วยมี PTT 40 PT 40 ควรให้สารใดเพิ่ม

- a. Vit. K
- b. Vit. C

267. เด็กอายุ 6 ปี มีจ้ำเลือดออกที่ superficial ecchymosis

CBC: Hb 2 WBC 5,000 N 63% L 20% E12% M 5% Giant pH pale Plt 250,000 การทดสอบ lab ใดให้ผลผิดปกติ

- a. Bleeding time
- b. VCT
- c. Clot retraction
- d. Ptt

268. คนไข้เป็น multiple myeloma มี Ca<sup>2+</sup> ในเลือด 12 mg/dL

อยากทราบว่ายาในข้อใดทำให้ระดับ Ca<sup>2+</sup> ลดลง

- a. Thiazide
- b. Kay

269. ข้อแตกต่างระหว่าง benign กับ malignant ที่สำคัญที่สุดคือ

- a. metastasis
- b. active mitotic
- c. pleomorphic
- d. pyknotic nucleus
- e. encapsulate

270. ปฏิกิริยาการบิดที่เปลี่ยนแปลงแล้วทำให้เกิดมะเร็งผิวหนัง

271. เรียงลำดับ epidermis layer 5 ชั้น จาก บน ลงล่าง

272. epidermis แยกจาก dermis แสดงว่า cell junction ใดเสีย

- a. zona occludens
- b. zona adherens
- c. desmosome
- d. gap junction

273. เด็กมีตุ่มพอง (Blister) เป็นความผิดปกติของ junction ไต

- a. Desmosome
- b. Tight junction
- c. Gap junction
- d. Zona adheren
- e. Zona occlusa

274. ฝ่ามือและฝ่าเท้ามีโครงสร้างใดที่ผิวหนังไม่มี

- a. Sweat gland
- b. Epidermal ridge
- c. Stratum lucidum
- d. Sebaceous gland
- e. Stratum corneum

275. osteoblastic reaction ใน X-ray เกิดจากอะไร

- a. colonic carcinoma
- b. Prostatic carcinoma
- c. multiple myeloma
- d. Blongcogenic carcinoma

#### OTHERS

276. Unilateral cleft rib เกิดจากอะไร

- a. medial nasal and maxillar
- b. median nasal and median nasal
- c. maxillar and mandibular
- d. median nasal and lateral nasal
- e. lateral nasal and maxillar

277. หญิงอายุครรภ์ 26 สัปดาห์ ควรวัดความยาวตัวเด็กโดยใช้ค่าใดในการตรวจ ultrasound

278. ทารกแรกคลอด ก่อนคลอดพบว่า ศีรษะโตผิดปกติ ทำ CT scan พบโพรงสมองส่วน lateral

และ third ventricle ขยายขนาด เด็กคนนี้มี ความผิดปกติตรงกับโรคใด

- a. Hydrocephalus
- b. Hydranencephaly
- c. Meroanencephaly
- d. meroencephaly
- e. Holocephaly
- f. haloposencephaly
- g. Meningohydroencephalocele

279. หญิงตั้งครรภ์ 24 wk มาพบแพทย์ ตรวจพบ Oligohydramnios อยากทราบว่าเกิดจากอะไร

- a. renal agenesis
- b. esophageal atresia
- c. anenephaly

280. หญิงอายุ 40 ปี ตั้งครรภ์เป็นครั้งแรก ตั้งครรภ์ได้ 16 wk พบ AFT สูง ความผิดปกติในครรภ์ควรเป็นอย่างไร

- a. cleft palate cleft lip
- b. Neural Tube Defect
- c. Tetralogy of fallo
- d. duodenal atresia

281. Esophageal sternosis 2.อาการ syndactyly มีนิ้วชี้ กลางและนิ้วนาง ผิดปกติ ของมือซ้าย ถามว่าเกิดจากความผิดปกติในขบวนการใด

- a. migration
- b. apoptosis
- c. proliferation
- d. differentiation

282. มารดาได้รับประทานยาในขณะตั้งครรภ์ เมื่อคลอดบุตรปรากฏว่า บุตรแขนงู ขากูด อยาก

ทราบว่าเกิดจากผลกระทบในพัฒนาการของเด็กใน  
ระยะใด

- a. 2 nd wk
- b. 4 th wk
- c. 12 th wk
- d. 6 th wk