

**¿ADIVINAN
ALGO
LOS
HORÓSCOPOS
SOBRE
NUESTRAS
VIDAS?**

¿ADIVINAN ALGO LOS HORÓSCOPOS SOBRE NUESTRAS VIDAS?

SEPARATA

El objetivo de esta investigación es averiguar si es cierto o no que los horóscopos adivinan algo más sobre nuestras vidas que lo que lo haría un pronóstico realizado al azar.

En la investigación participaron los alumnos de 7 grupos de 3º de ESO de nuestro colegio. Tuvieron que responder 2 veces indicando el grado de acierto, valorándolo entre 0 y 10, que habían tenido sus horóscopos en las 2 situaciones experimentales que se indican a continuación:

1) El primer lunes de marzo se les presentaron los horóscopos de febrero y de la última semana del mes con los horóscopos de los 6 primeros signos cambiados (eran horóscopos falsos) y los otros 6 tal como habían sido publicados por una muy aceptada sociedad astrológica (eran horóscopos verdaderos).

2) El primer martes de abril se les presentaron los horóscopos de marzo y de la última semana del mes con los horóscopos de los 6 primeros signos del zodiaco tal como se habían publicado por otra muy aceptada sociedad astrológica (eran horóscopos verdaderos) y los otros 6 cambiados (eran horóscopos falsos).

Se calcularon las medias del grado de acierto que habían manifestado nuestros compañeros en todos los casos, tanto a los horóscopos verdaderos como falsos, obteniéndose los siguientes resultados:

	VERDADEROS		FALSOS	
	Nº datos	Media	Nº datos	Media
Febrero mensual	55	5,38181818	78	5,40384615
Febrero semanal	55	5,59090909	78	4,91666667
Marzo mensual	73	5,21917808	52	4,90384615
Marzo semanal	73	4,87671233	52	5,57692308
TODOS	256	5,23632813	260	5,19230769

Se realizaron rigurosas comparaciones estadísticas de diferencias de medias encontrándose que no había diferencias significativas:

- Ni entre horóscopos verdaderos (los 6 últimos signos) y falsos (los 6 primeros signos) de febrero (tanto para el mes como para la última semana del mes) elaborados por la misma organización astrológica y respondiendo distintas personas pertenecientes a distintos signos.

- Ni entre horóscopos verdaderos (los 6 primeros signos) y falsos (los 6 últimos signos) en marzo (tanto para el mes como para la última semana del mes) elaborados por la misma organización astrológica (distinta a la del mes de febrero) y respondiendo distintas personas pertenecientes a distintos signos.

- Ni entre horóscopos verdaderos del mes de febrero (los 6 últimos signos) y falsos del mes de marzo (los 6 últimos signos) elaborados por distinta organización astrológica y respondiendo las mismas personas pertenecientes a los mismos signos (tanto para el mes como para la última semana del mes).

- Ni entre horóscopos falsos del mes de febrero (los 6 primeros signos) y verdaderos del mes de marzo (los 6 primeros signos) elaborados por distinta organización astrológica y respondiendo las mismas personas pertenecientes a los mismos signos (tanto para el mes como para la última semana del mes).

En definitiva, encontramos que, aunque se cambien las personas y los horóscopos a los que pertenecen, aunque se cambien las organizaciones que elaboran los horóscopos, aunque se cambie el intervalo temporal de adivinación (mes o semana) y aunque se cambie el tiempo (un mes u otro) en que se mide, las diferencias entre el grado de acierto de horóscopos verdaderos y falsos es mínima.

Si además vemos que la diferencia de medias entre las 256 respuestas a horóscopos verdaderos y las 260 respuestas a horóscopos falsos es despreciable y que todas las medias están muy cercanas al 5 (es decir, en la mitad del intervalo 0-10 en el que se debía responder), podemos concluir con un alto grado de certeza que:

LOS HORÓSCOPOS NO AUMENTAN MÁS EL GRADO DE ACIERTO SOBRE NUESTRAS VIDAS QUE LO QUE LO HARÍA UN PRONÓSTICO REALIZADO AL AZAR

ÍNDICE

<i>INTRODUCCIÓN</i>	2
<i>FORMULACIÓN DE HIPÓTESIS Y DEFINICIÓN DE VARIABLES</i>	4
<i>DISEÑO Y REALIZACIÓN DEL EXPERIMENTO</i>	5
<i>TABLAS DE DATOS EXPERIMENTALES</i>	8
<i>CÁLCULOS Y EVALUACIONES DE RESULTADOS</i>	10
<i>BALANCE GENERAL Y CONCLUSIONES.</i>	18
<i>APÉNDICE</i>	20

¿ADIVINAN ALGO LOS HORÓSCOPOS SOBRE NUESTRAS VIDAS?

INTRODUCCIÓN

Los horóscopos nacen de la disciplina esotérica llamada, astrología. Los horóscopos se elaboran estudiando los astros, o sea las estrellas, para poder predecir el devenir de las personas. Desde la antigüedad se han venido estudiando los horóscopos y sus consecuencias, cómo y en que grado, las estrellas pueden influir en la vida cotidiana de las personas. Los que practican esta disciplina afirman que las estrellas nos rigen desde el momento mismo en que nacemos.

Los horóscopos han tenido gran influencia histórica por la importancia que se les dio en la antigüedad e, incluso, porque el futuro de los hijos de los reyes era determinado por la posición de las estrellas el día de su nacimiento.

En la actualidad han perdido gran parte del esplendor que tuvieron en la antigüedad, aunque sigue fascinando a los entusiastas de la astrología y también llaman la atención de las personas comunes, ya que la tentación de saber lo que nos depara el destino y la vida es irresistible. La mayoría de nosotros leemos los horóscopos aunque sólo sea por entretenimiento y, mientras sea así, pensamos que no hay ningún peligro. Pero también hay personas fácilmente manipulables que pueden ser engañadas por gentes de pocos escrúpulos y entonces sí que puede ser peligroso.

Nosotros **pretendemos demostrar** científicamente que los **horóscopos no adivinan nada sobre nuestras vidas** o por lo menos no adivinan más que los pronósticos realizados al azar.

A nuestro profesor de Ciencias de la Naturaleza le gustaron mucho nuestras ideas, pero nos dijo que para demostrar científicamente lo que pretendíamos deberíamos seguir con rigor los pasos de Método Científico que nos ha enseñado en clase y que son:

- Tener una idea: que ya se ha expuesto en los párrafos anteriores
- Formulación de una hipótesis: en ella se concretan las ideas y se determinan las variables a medir y como medirlas.
- Diseño y realización del experimento: se trata de diseñar y realizar las pruebas reales con las que pretendemos demostrar, sin ningún tipo de duda, si se verifica o no lo que predicen las hipótesis.

- Cálculos, valoración de resultados y confirmación de si se verifica o no la hipótesis: del experimento saldrán unos datos concretos con los que haremos los cálculos que sean oportunos para, posteriormente, valorar hasta que punto se cumple o no la hipótesis.

Los 3 últimos pasos los explicamos en los apartados siguientes.

¿Es cierto que las circunstancias astrales, a partir de las cuales se elaboran los horóscopos, nos indican las claves secretas que rigen nuestras vidas o es todo esto una patraña?

FORMULACIÓN DE HIPÓTESIS Y DEFINICIÓN DE VARIABLES

La hipótesis concreta que guiará nuestra investigación es:

"El grado de acierto de los horóscopos en la predicción de nuestras vidas no es mejor que los pronósticos realizados al azar".

La variable a medir es: grado de acierto de los horóscopos en la predicción de nuestras vidas. Para medirla se pidió a los sujetos que respondieran, calificando de 0 a 10, el grado de acierto que han tenido los horóscopos semanales y mensuales pasados que se les presentó en un folio.

El pequeño test que se elaboró fue para medir esta variable fue:

Indica el signo del horóscopo al que perteneces: _____ Lee los horóscopos del mes pasado y de la semana pasada que se te presentan y, olvidándote de tus creencias sobre los horóscopos, califica de 0 a 10 el grado de acierto que han tenido. MES PASADO: _____ SEMANA PASADA: _____
--

Naturalmente, la variable se midió en **2 situaciones experimentales distintas**:

- cuando la predicción era con horóscopos elaborados según las circunstancias astrales verdaderas del signo del sujeto que responde (**con horóscopos verdaderos**).
- cuando la predicción era con horóscopos cuyas circunstancias astrales correspondían a otro signo que no era el del sujeto que responde (**con horóscopos falsos**).

Resumiendo, lo que queremos comprobar es si el grado de predicción de los horóscopos verdaderos es el mismo o distinto del de los horóscopos falsos.

En el siguiente apartado, diseño y realización del experimento, se explica detalladamente todo el proceso de cómo se llevaron a cabo las medidas de la variable.

DISEÑO Y REALIZACIÓN DEL EXPERIMENTO

Se midió el grado de acierto de los horóscopos a casi todos los alumnos de 3º de ESO de nuestro colegio.

Se midió este grado de acierto en 2 meses y tanto del horóscopo mensual como de la última semana del mes: 1) En febrero de 2010 y 2) En marzo de 2010.

1) En febrero: el primer lunes de marzo se pasaron los textos escritos de los horóscopos de febrero recogidos de una web de una organización astrológica que tiene más de 20.000 visitas diarias de todo el mundo, principalmente del mundo hispano. A las personas de los 6 primeros signos se les pasaron horóscopos falsos, cambiando el horóscopo de Aries por Cáncer, el de Tauro por Leo y el de Géminis por Virgo y viceversa. A las personas de los otros 6 signos, Libra, Escorpio, Sagitario, Capricornio, Acuario y Piscis, se les pasaron horóscopos verdaderos. Naturalmente, las personas desconocían que había horóscopos falsos, todos pensaban que eran verdaderos. En este mes se contabilizaron 133 respuestas a horóscopos (algunos no se consideraron válidos porque no habían puesto el signo), 58 que respondieron a horóscopos verdaderos y 78 que respondieron a horóscopos falsos. Los sujetos respondieron valorando el grado de acierto que habían tenido en su horóscopo mensual y de la última semana del mes.

Conclusión, con los datos recogidos de febrero se comparará el grado de acierto que han tenido horóscopos falsos y verdaderos en el mes y en la última semana del mes), con horóscopos elaborados por la misma organización astrológica, pero respondiendo distintas personas pertenecientes a distintos signos astrológicos.

2) En Marzo: el primer martes de abril (el primer lunes era fiesta) se pasaron los textos escritos de los horóscopos de marzo recogidos de otra web que tiene también muchas visitas de todo el mundo (más de 4000 al día). En este mes se cambiaron los signos verdaderos y falsos. Los verdaderos fueron los 6 primeros signos del zodiaco, Aries, Tauro, Géminis, Cáncer, Leo y Virgo, y los otros 6 fueron los falsos, cambiándose Libra por Capricornio, Escorpio por Acuario, y Sagitario por Piscis. Igualmente, nadie, salvo nosotros, conocía la existencia de horóscopos falsos. En este mes se contabilizaron 125 respuestas (también se consideraron algunos inválidos, fundamentalmente, porque habían olvidado poner a que signo pertenecían), 73 que respondieron a horóscopos verdaderos y 52 a horóscopos falsos. En principio, respondieron en ambos meses las mismas personas porque se realizaron a los mismos grupos de alumnos, pero puede haber algunas diferencias porque las ausencias a clase

fueron distintas en los días que se pasaron los horóscopos o porque los considerados inválidos en cada mes pudieran pertenecer a personas también distintas.

Conclusión, con los datos recogidos de marzo se comparará el grado de acierto que han tenido horóscopos falsos y verdaderos en el mes y en la última semana del mes), con horóscopos elaborados por la misma organización astrológica (aunque distinta a la del mes de febrero), pero respondiendo distintas personas pertenecientes a distintos signos astrológicos.

También se realizarán comparaciones con datos de distintos meses, en concreto, habrá 2 tipos:

- Se comparará el grado de acierto que han tenido los horóscopos verdaderos del mes de febrero con los falsos del mes de marzo, que corresponden a las respuestas de los 6 últimos signos del zodiaco de las mismas personas (aproximadamente), con horóscopos elaborados por distinta organización astrológica.

- Se comparará el grado de acierto que han tenido los horóscopos falsos del mes de febrero con los verdaderos del mes de marzo, que corresponden a las respuestas de los 6 primeros signos del zodiaco de las mismas personas (aproximadamente), con horóscopos elaborados por distinta organización astrológica.

Resumiendo, se realizarán 8 comparaciones, 4 referidos a grado de acierto de los horóscopos en el mes y otros 4 al grado de acierto en la última semana del mes. Estas 4 comparaciones referentes a cada uno de los periodos temporales son:

- Entre los 6 horóscopos falsos y los 6 verdaderos en el mes de febrero (elaborados por la misma organización, pero correspondientes a personas distintas de distintos signos zodiacales)

- Entre los 6 horóscopos verdaderos y los 6 falsos en el mes de marzo (elaborados por la misma organización, pero correspondientes a personas distintas de distintos signos zodiacales)

- Entre los 6 horóscopos verdaderos del mes de febrero y los 6 horóscopos falsos del mes de marzo (elaborados por distinta organización astrológica, pero correspondientes a, aproximadamente, las mismas personas que, naturalmente, pertenecen al mismo signo zodiacal)

- Entre los 6 horóscopos falsos del mes de febrero y los 6 horóscopos verdaderos del mes de marzo (elaborados por distinta organización astrológica, pero correspondientes a, aproximadamente, las mismas personas que, naturalmente, pertenecen al mismo signo zodiacal)

El proceso de toma de datos se realizó de la siguiente manera:

- A la misma hora del mismo día de la semana anterior a la toma de datos se pasó por las clases en las que se iban a tomar los datos para pedir permiso a los profesores que daban clases a esa hora y para comprobar que no había ningún problema como que los alumnos no estuvieran en clase por alguna circunstancia o que tuvieran algún examen que impidiera la toma de datos.

- Realizadas las oportunas comprobaciones y pedidos los permisos a los profesores se pasaron los horóscopos la semana siguiente. En la clase estaban, junto a nosotras, el profesor de la asignatura que correspondía a esa hora y nuestro profesor orientador que daba las explicaciones de cómo se debía responder. Esto garantizaba la seriedad en las respuestas. Nosotros repartíamos los folios con los horóscopos, a cada persona el que le correspondía por su signo, y los recogíamos ordenados de nuevo porque se volvían a repartir en la siguiente clase. Igualmente recogíamos los papelitos con las respuestas donde figuraba, junto al signo al que pertenecían, el grado de acierto mensual y semanal que consideraban habían tenido los horóscopos.

- Se pasó por todos los grupos de 3º de ESO de nuestro colegio y como en cada grupo se tardaba como un cuarto de hora para completar todo, bastó con 2 horas, cada mes, para realizar toda la toma de datos.

Tomados los datos, los pasamos a una hoja de cálculo Excel para realizar los cálculos de las comparaciones. Los cálculos los realizamos aconsejados por nuestro profesor orientador que nos enseñaba lo que debíamos hacer. Los datos recogidos y los cálculos realizados se presentan en las páginas siguientes.

En el apéndice aparecen las copias de los horóscopos del mes de febrero y marzo, tanto mensual como semanal, que se pasaron.

TABLAS DE DATOS EXPERIMENTALES

MES DE FEBRERO

VALORACIONES ACIERTO DE 0 A 10 A SIGNOS VERDADEROS

LIBRA		ESCORPIO		SAGITARIO		CAPRICORNIO		ACUARIO		PISCIS	
MENSUAL	SEMANAL	MENSUAL	SEMANAL	MENSUAL	SEMANAL	MENSUAL	SEMANAL	MENSUAL	SEMANAL	MENSUAL	SEMANAL
8	10	2	4	2	8	1	0	5	2	4	3
10	10	4	6	2	0	4	3	6	7	8	6
5	5	8	8	10	8	8	9	1	0	8	5
0	5	4	5	3	5	5	8	7	6	7	8
7	8,5	6	2	7	8	9	10	7	7	7	7
		4	9	5	5	2	1	4	4	4	6
		9	8	7	8	4	0	8	7	5	8
		5	9	9	6	6	8	9	7	6	7
		2	1					7	5	1	1
		7	4					4	2	2	5
		5	5					8	10		
		8	3					0	5		

PARTICIPARON EN ESTA VALORACIÓN UN TOTAL DE 55 ALUMNOS DE 3º DE ESO

VALORACIONES ACIERTO DE 0 A 10 A SIGNOS FALSOS

ARIES		TAURO		GEMINIS		CANCER		LEO		VIRGO	
MENSUAL	SEMANAL	MENSUAL	SEMANAL	MENSUAL	SEMANAL	MENSUAL	SEMANAL	MENSUAL	SEMANAL	MENSUAL	SEMANAL
4	2	6	9	6	10	1	5	6	7	7	4
4	4	3	0	7	6	5	8	1	3	9	7
4	7	3	0	8	6	7	8	6	5	8	5
6	7	8	9	2	1	7	7	6	3	7	8
6	7	5	5	9	8	9	8	6	2	6	6
8	5	0	0	10	8	6	7	8	0	2	1
5	3	10	0	4	7	5	6	5	4	9	9
4	7	4	0	8	9	7	7	2	5	5	7
0	4	4	0	8	0	5	3	3	3		
2	4	5	3	8	6	5	0	0	5		
5	0	5	4	7	5	7	6	8,5	8,5		
5	3	3	1			7	8	6	8		
5	3	8	7			5	10	7	9		
		5	3			5	7	5	6		
								2	3		
								1	0		
								3	5		
								8	7		

PARTICIPARON EN ESTA VALORACIÓN UN TOTAL DE 78 ALUMNOS DE 3º DE ESO

MES DE MARZO

VALORACIONES ACIERTO DE 0 A 10 A SIGNOS VERDADEROS

ARIES		TAURO		GEMINIS		CANCER		LEO		VIRGO	
MENSUAL	SEMANAL	MENSUAL	SEMANAL	MENSUAL	SEMANAL	MENSUAL	SEMANAL	MENSUAL	SEMANAL	MENSUAL	SEMANAL
2	3	5	6	9	7	8	7	5	0	2	3
3	0	0	0	6	4	3	2	8	2	2	5
7	9	6	8	5	5	9	10	4	5	4	9
5	6	8	9	3	7	5	3	6	3	3	6
3	1	2	8	8	9	4	6	6	5	6	4
8	1	8	6	7	7	6	4	8	7	9	10
1	1	2	3	5	1	6	7	1	1	5	5
5	4	0	0	5	6	6	8	2	0		
3	4	3	5	6	6	6	4	6	6		
6	6	10	0	5	5	5	6	9	7		
6	6	4	2			7	6	1	3		
6	5	9	8			8	9	8	6		
		0	0			7	5	5	8		
		8	7			5	5	6	2		
		6	7					5	5		

PARTICIPARON EN ESTA VALORACIÓN UN TOTAL DE 73 ALUMNOS DE 3º DE ESO CON ALGUNA LIGERA DIFERENCIA, LOS MISMOS QUE FALSOS DEL MES ANTERIOR

VALORACIONES ACIERTO DE 0 A 10 A SIGNOS FALSOS

LIBRA		ESCORPIO		SAGITARIO		CAPRICORNIO		ACUARIO		PISCIS	
MENSUAL	SEMANAL	MENSUAL	SEMANAL	MENSUAL	SEMANAL	MENSUAL	SEMANAL	MENSUAL	SEMANAL	MENSUAL	SEMANAL
3	4	4	7	0	0	8	7	5	8	5	6
7	10	0	6	4	6	5	6	5	5	0	8
6	8	2	4	2	8	5	5	6	5	7	9
5	5	8	10	8	7	4	4	3	2	4	4
		0	0	9	9	6	6	6	9	7	8
		9	8	7	5	6	5	0	0	6	8
		6	5	1	4			5	10	7	6
		5	4					4	6	10	8
		5	5					8	6	7	7
								5	5	5	5
								4	6		
								6	2		
								0	1		
								9	2		
								3	0		
								3	6		

PARTICIPARON EN ESTA VALORACIÓN UN TOTAL DE 52 ALUMNOS DE 3º DE ESO CON ALGUNA LIGERA DIFERENCIA, LOS MISMOS QUE VERDADEROS DEL MES ANTERIOR

CÁLCULOS Y EVALUACIONES DE RESULTADOS

COMPARACIÓN EN EL MES DE FEBRERO DEL GRADO DE ACIERTO EN HORÓSCOPOS VERDADEROS Y FALSOS (elaborados por la misma organización astrológica, aunque distinta a la del mes de marzo y valorados por personas distintas pertenecientes a signos distintos).

Calculadas las medias aritméticas de las valoraciones de acierto a los horóscopos, tanto del mes de febrero como de la última semana del mes, en las 55 respuestas a signos verdaderos (los 6 últimos) y 78 respuestas a signos falsos (los 6 primeros), se obtiene:

FEBRERO	Mensual	Semanal
Verdaderos	5,381818182	5,59090909
Falsos	5,403846154	4,91666667

Y haciendo una prueba "t" para verificar si las diferencias entre medias son significativas o no, se obtiene, para el grado de acierto de los horóscopos del mes de febrero:

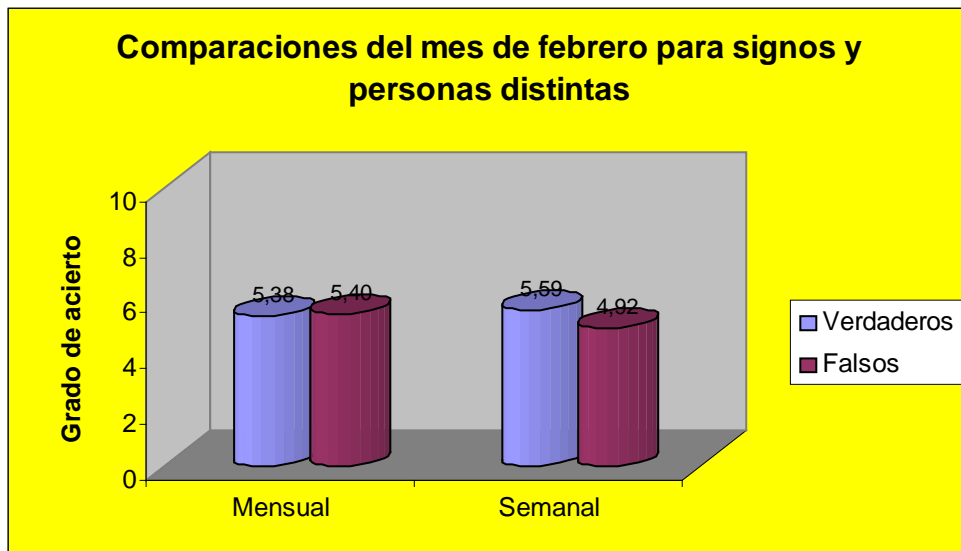
MES FEBRERO	VerdaderoMensualFebrero	FalsoMensualFebrero
Media	5,381818182	5,403846154
Varianza	7,092255892	5,838036963
Observaciones	55	78
Varianza agrupada	6,355043239	
Diferencia hipotética de las medias	0	
Grados de libertad	131	
Estadístico t	-0,049627007	
P(T<=t) una cola	0,480247605	
Valor crítico de t (una cola)	1,656568649	
P(T<=t) dos colas	0,96049521	
Valor crítico de t (dos colas)	1,978238512	

Y para el grado de acierto de la última semana de febrero:

ÚLTIMA SEMANA FEBRERO	VerdaderoSemanalFebrero	FalsoSemanalFebrero
Media	5,590909091	4,916666667
Varianza	8,334175084	8,619588745
Observaciones	55	78
Varianza agrupada	8,501937312	
Diferencia hipotética de las medias	0	
Grados de libertad	131	
Estadístico t	1,313287927	
P(T<=t) una cola	0,095690797	
Valor crítico de t (una cola)	1,656568649	
P(T<=t) dos colas	0,191381594	
Valor crítico de t (dos colas)	1,978238512	

Como puede apreciarse, la diferencia entre las medias en los aciertos de los horóscopos verdaderos y falsos es pequeña, incluso en el mes adivinan algo más los horóscopos falsos que los verdaderos. En ambos casos, mes y última semana del mes, la diferencia no puede considerarse significativa (con un 95% de certeza) ya que el estadístico "t" es menor que los valores críticos.

En el gráfico siguiente pueden apreciarse mejor las diferencias tan pequeñas:



COMPARACIÓN EN EL MES DE MARZO DEL ACIERTO ENTRE HORÓSCOPOS VERDADEROS Y FALSOS

(elaborados por la misma organización astrológica y valorados por personas distintas pertenecientes a signos distintos).

Calculadas las medias aritméticas de las valoraciones de acierto a los horóscopos, tanto del mes de Marzo como de la última semana del mes, en las 73 respuestas a signos verdaderos (eran los 6 falsos en febrero) y 52 a signos falsos (eran los 6 verdaderos en febrero), se obtiene:

MARZO	Mensual	Semanal
Verdaderos	5,219178082	4,876712329
Falsos	4,903846154	5,576923077

Y haciendo una prueba "t" para verificar si las diferencias entre medias son significativas o no, se obtiene, para el grado de acierto de los horóscopos del mes de marzo:

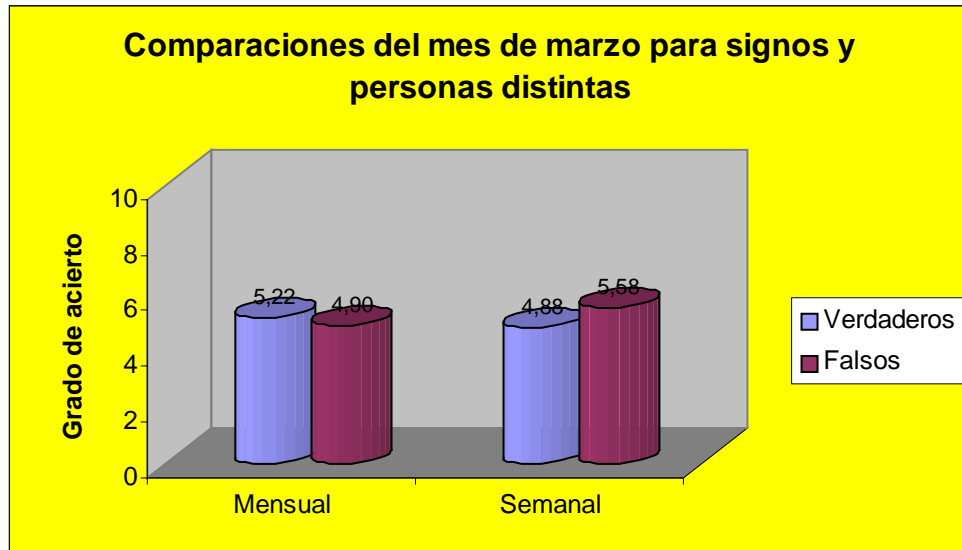
MES MARZO	VerdaderoMensualMarzo	FalsoMensualMarzo
Media	5,219178082	4,903846154
Varianza	6,006849315	6,794494721
Observaciones	73	52
Varianza agrupada	6,333433996	
Diferencia hipotética de las medias	0	
Grados de libertad	123	
Estadístico t	0,690488449	
P(T<=t) una cola	0,245593994	
Valor crítico de t (una cola)	1,657335815	
P(T<=t) dos colas	0,491187988	
Valor crítico de t (dos colas)	1,979437911	

Y para el grado de acierto de la última semana de marzo:

ÚLTIMA SEMANA MARZO	VerdaderoSemanalMarzo	FalsoSemanalMarzo
Media	4,876712329	5,576923077
Varianza	7,554033486	6,915535445
Observaciones	73	52
Varianza agrupada	7,289290396	
Diferencia hipotética de las medias	0	
Grados de libertad	123	
Estadístico t	-1,429204063	
P(T<=t) una cola	0,077740209	
Valor crítico de t (una cola)	1,657335815	
P(T<=t) dos colas	0,155480418	
Valor crítico de t (dos colas)	1,979437911	

Como puede apreciarse, la diferencia entre las medias en los aciertos de los horóscopos verdaderos y falsos es pequeña, incluso en la última semana de marzo adivinan algo más los horóscopos falsos que los verdaderos. En ambos casos, mes y última semana del mes, la diferencia no puede considerarse significativa (con un 95% de certeza) ya que el estadístico "t" es menor que los valores críticos.

En el gráfico siguiente pueden apreciarse mejor las diferencias tan pequeñas:



COMPARACIÓN DEL GRADO DE ACIERTO DE LOS HORÓSCOPOS VERDADEROS DEL MES DE FEBRERO Y LOS FALSOS DEL MES DE MARZO

(elaborados por distinta organización astrológica y valorados por, aproximadamente, las mismas personas pertenecientes a los mismos 6 últimos signos)

Las medias aritméticas, ya calculadas, son:

	Mensual	Semanal
Verdaderos febrero	5,381818182	5,590909091
Falsos marzo	4,903846154	5,576923077

Y haciendo una prueba "t" para verificar si las diferencias entre medias son significativas o no, se obtiene, para la comparación de los horóscopos mensuales:

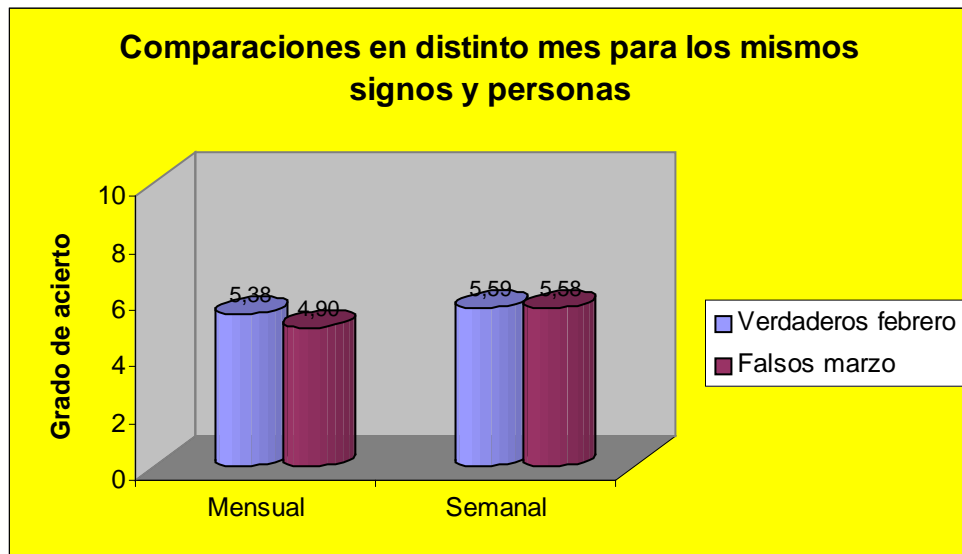
VERDADEROS MES FEBRERO-FALSOS MES MARZO		
	MensualVerdaderoFebrero	MensualFalsoMarzo
Media	5,381818182	4,903846154
Varianza	7,092255892	6,794494721
Observaciones	55	52
Varianza agrupada	6,947629038	
Diferencia hipotética de las medias	0	
Grados de libertad	105	
Estadístico t	0,937508682	
P(T<=t) una cola	0,175324199	
Valor crítico de t (una cola)	1,659495865	
P(T<=t) dos colas	0,350648398	
Valor crítico de t (dos colas)	1,982816684	

Y de los horóscopos semanales:

VERDADEROS ÚLTIMA SEMANA FEBRERO- FALSOS ÚLTIMA SEMANA MARZO		
	SemanalVerdaderoFebrero	SemanalFalsoMarzo
Media	5,590909091	5,576923077
Varianza	8,334175084	6,915535445
Observaciones	55	52
Varianza agrupada	7,645121545	
Diferencia hipotética de las medias	0	
Grados de libertad	105	
Estadístico t	0,026151276	
P(T<=t) una cola	0,489593158	
Valor crítico de t (una cola)	1,659495865	
P(T<=t) dos colas	0,979186316	
Valor crítico de t (dos colas)	1,982816684	

Como puede apreciarse, la diferencia entre las medias en los aciertos de los horóscopos verdaderos del mes de febrero y falsos del mes de marzo es pequeña (en los 6 últimos signos). En ambos casos, la diferencia entre meses y las últimas semanas de los meses, no puede considerarse significativa (con un 95% de certeza) ya que el estadístico "t" es menor que los valores críticos.

En el gráfico siguiente pueden apreciarse mejor las diferencias tan pequeñas:



COMPARACIÓN DEL GRADO DE ACIERTO DE LOS HORÓSCOPOS FALSOS DEL MES DE FEBRERO Y LOS VERDADEROS DEL MES DE MARZO

(elaborados por distinta organización astrológica y valorados por,
aproximadamente, las mismas personas pertenecientes a los mismos 6
primeros signos)

Las medias aritméticas, ya calculadas, son:

	Mensual	Semanal
Verdaderos marzo	5,219178082	4,876712329
Falsos febrero	5,403846154	4,916666667

Y haciendo una prueba "t" para verificar si las diferencias entre medias son significativas o no, se obtiene, para la comparación de los horóscopos mensuales:

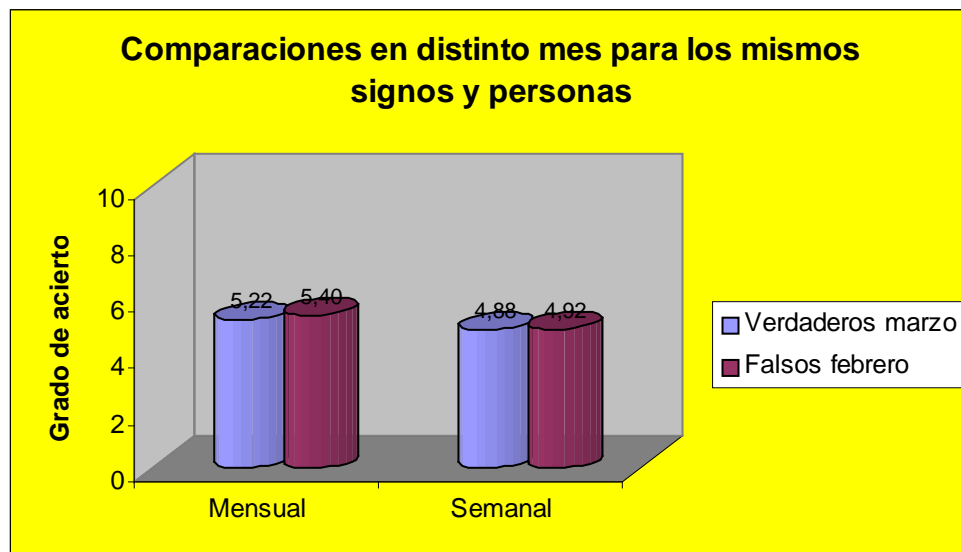
FALSOS MES FEBRERO-VERDADEROS MES MARZO		
	MensualFalsoFebrero	MensualVerdaderoMarzo
Media	5,403846154	5,219178082
Varianza	5,838036963	6,006849315
Observaciones	78	73
Varianza agrupada	5,919610717	
Diferencia hipotética de las medias	0	
Grados de libertad	149	
Estadístico t	0,466085399	
P(T<=t) una cola	0,32091751	
Valor crítico de t (una cola)	1,655143933	
P(T<=t) dos colas	0,64183502	
Valor crítico de t (dos colas)	1,976013664	

Y de los horóscopos semanales:

FALSOS ÚLTIMA SEMANA FEBRERO-VERDADEROS ÚLTIMA SEMANA MARZO		
	SemanalFalsoFebrero	SemanalVerdaderoMarzo
Media	4,916666667	4,876712329
Varianza	8,619588745	7,554033486
Observaciones	78	73
Varianza agrupada	8,104689559	
Diferencia hipotética de las medias	0	
Grados de libertad	149	
Estadístico t	0,086181888	
P(T<=t) una cola	0,465718765	
Valor crítico de t (una cola)	1,655143933	
P(T<=t) dos colas	0,931437531	
Valor crítico de t (dos colas)	1,976013664	

Como puede apreciarse, la diferencia entre las medias en los aciertos de los horóscopos falsos del mes de febrero y verdaderos del mes de marzo es pequeña (en los 6 primeros signos). En ambos casos, la diferencia entre meses y las últimas semanas de los meses, no puede considerarse significativa (con un 95% de certeza) ya que el estadístico "t" es menor que los valores críticos.

En el gráfico siguiente pueden apreciarse mejor las diferencias tan pequeñas:



BALANCE GENERAL Y CONCLUSIONES

En la siguiente tabla se resumen todos los datos obtenidos en la investigación:

	VERDADEROS		FALSOS	
	Nº datos	Media	Nº datos	Media
Febrero mensual	55	5,38181818	78	5,40384615
Febrero semanal	55	5,59090909	78	4,91666667
Marzo mensual	73	5,21917808	52	4,90384615
Marzo semanal	73	4,87671233	52	5,57692308
TODOS	256	5,23632813	260	5,19230769

En primer lugar, puede apreciarse que todas las medias están muy próximas al 5. Es decir, el grado de acierto está muy cerca de la mitad entre 0 y 10, que es el intervalo en el que se valoró esa variable. Podemos decir que el acierto de los horóscopos sobre nuestra vida es algo parecido a acertar la mitad de las veces que salga cara (o cruz) al tirar una moneda, es decir, no acertar más de lo que normalmente sucede.

En segundo lugar y lo que es más definitivo es cuando hacemos comparaciones entre las medias en las distintas situaciones experimentales entre el grado de acierto de los horóscopos verdaderos y los falsos. En ninguno de las situaciones las diferencias han sido significativas.

- Ni entre horóscopos verdaderos (los 6 últimos signos) y falsos (los 6 primeros signos) de febrero (tanto para el mes como para la última semana del mes) elaborados por la misma organización astrológica y respondiendo distintas personas pertenecientes a distintos signos.

- Ni entre horóscopos verdaderos (los 6 primeros signos) y falsos (los 6 últimos signos) en marzo (tanto para el mes como para la última semana del mes) elaborados por la misma organización astrológica (distinta a la del mes de febrero) y respondiendo distintas personas pertenecientes a distintos signos.

- Ni entre horóscopos verdaderos del mes de febrero (los 6 últimos signos) y falsos del mes de marzo (los 6 últimos signos) elaborados por distinta organización astrológica y respondiendo las mismas personas pertenecientes a los mismos signos (tanto para el mes como para la última semana del mes).

- Ni entre horóscopos falsos del mes de febrero (los 6 primeros signos) y verdaderos del mes de marzo (los 6 primeros signos) elaborados por distinta organización astrológica y respondiendo las mismas personas pertenecientes a los mismos signos (tanto para el mes como para la última semana del mes).

En definitiva, aunque se cambien las personas y los horóscopos a los que pertenecen, aunque se cambien las organizaciones que elaboran los horóscopos, aunque se cambie el intervalo temporal de adivinación (mes o semana) y aunque se cambie el tiempo (un mes u otro) en que se mide, las diferencias entre el grado de acierto de horóscopos verdaderos y falsos es mínima.

Si, además, hacemos una prueba "t" para comparar la media ponderada de las medias de todas las situaciones experimentales, es decir, las medias de las 256 respuestas a horóscopos verdaderos y las 260 respuestas a horóscopos falsos obtenidas resulta:

	TODOS VERDADEROS	TODOS FALSOS
Media	5,236328125	5,192307692
Varianza	7,164518229	7,080635581
Observaciones	256	260
Varianza agrupada	7,122250513	
Diferencia hipotética de las medias	0	
Grados de libertad	514	
Estadístico t	0,187338695	
P(T<=t) una cola	0,425734506	
Valor crítico de t (una cola)	1,647822501	
P(T<=t) dos colas	0,851469012	
Valor crítico de t (dos colas)	1,96459041	

Y como puede apreciarse, al ser el estadístico "t" menor que los valores críticos, la pequeña diferencia no puede considerarse significativa, por lo que podemos concluir, con casi absoluta certeza que:

LOS HORÓSCOPOS NO AUMENTAN MÁS EL GRADO DE ACIERTO SOBRE NUESTRAS VIDAS QUE LO QUE LO HARÍA UN PRONÓSTICO REALIZADO AL AZAR

APÉNDICE

HORÓSCOPOS FALSOS FEBRERO

HORÓSCOPO MENSUAL CÁNCER FEBRERO 2010

ECONOMÍA Y TRABAJO

Las personas nacidas en este signo están bajo unas influencias astrales bastante neutras con un tono favorable, por ello tendrán la oportunidad de mejorar, de ganar amistades y de poner a su favor parte de las circunstancias sociales y profesionales, si haces las cosas bien, la colaboración de otra gente te aupará hasta alcanzar el éxito, de modo que, debes de coordinar al equipo de personas en el que trabajas e intentar conciliar discrepancias. Durante este mes en la medida que avance el mismo incluso tus enemigos naturales pueden colocarse parcialmente de tu parte. Recibirás noticias que te obligarán a realizar gestiones profesionales de gran importancia, siendo especialmente relevantes las de carácter comercial. No olvides que durante esta etapa es mejor tener colaboración y cooperación que una sociedad e incluso asociación, los grados de compromiso son diferentes. Durante este proceso de transformación laboral de los Aries algunas personas pueden estar desafortunadamente en situación de desempleo, sin embargo, si aprovechan este periodo para adquirir nuevos conocimientos o aprender a utilizar nuevas herramientas e instrumentos en breve podrían estar preparados para disfrutar de un cambio de situación.

Hay que entender que este es un momento preparatorio, y mejor que lamentarse y quejarse es actuar, pues las ocasiones sólo servirán de algo si estás preparad@.

Aunque las perspectivas son buenas posiblemente no lo notes todavía en tu bolsillo.

SALUD.

Los astros no son desfavorables a la salud, no obstante, si ya tuvieses alguna enfermedad quizá puedas beneficiarte de un nuevo tratamiento o fármaco, pregúntale al profesional sanitario correspondiente.

Evita los campos electromagnéticos y ondas de alta potencia y probablemente descanses mucho mejor.

AMOR.

CON PAREJA.

La posición de tu planeta regente en este mes es bastante favorable al amor, las relaciones pueden ser gratificantes en la pareja, y aunque los hijos en estos días os den algún problema también puede que sientas un gran orgullo de ellos. Seguramente sobreactuarás y llamarás la atención más de lo habitual, y quizá sea una necesidad para reconducir o mejorar la relación.

SI NO TIENES PAREJA.

Es un buen momento para conocer gente y retomar también el contacto con antiguas amistades, los vínculos sentimentales tanto antiguos como nuevos son intensos y puede que tengas alguna cita romántica en la que se cumplan tus deseos. Buen momento para invitar a la persona querida

HORÓSCOPO SEMANAL CÁNCER Semana del 22 al 28 de Febrero 2010

Posiblemente no haces todo lo que debieras, quizá porque confías en que las circunstancias se pongan a tu favor, pero puede que te equivoques y no todo funcione como deseas, mejor es que actúes, sin complicarte la vida, pero manteniendo la iniciativa y el control, hay ciertas cosas que no puedes dejar en manos de los demás, está bien que delegues, pero mantén la supervisión de tus intereses.

Para aquellos que están en una situación más incómoda y difícil es aconsejable que sigan preparándose para tener una respuesta ante los cambios inminentes.

No es una semana propicia para la economía y quizá pases un momento muy justo.

En temas amorosos las relaciones más formales sufrirán por la rutina, por los conflictos que surgen de las obligaciones domésticas y por los trastornos emocionales derivados de situaciones profesionales y económicas.

HORÓSCOPO MENSUAL LEO FEBRERO 2010

ECONOMÍA Y TRABAJO

En parte persistirá la tendencia del mes anterior, no es fácil orientarse profesionalmente y no es extraño que surjan problemas por tus desaciertos y errores, de modo que, lo más adecuado es no precipitarse, observar bien, reflexionar y actuar, las cosas no son lo que parecen, sobre los días 24, 25 y 26 podrías pensar que hay una mejora material considerable y poco después darte cuenta de que ha sido sólo una ilusión, y que incluso puede suponer una situación de riesgo o perjudicial para tu economía. Hay que tener mucho cuidado con las propuestas profesionales y comerciales, incluidas las procedentes de las amistades, ya se sabe, las apariencias engañan, y aún no habiendo mala fe, puede haber algo oculto muy perjudicial.

Ten mucha prudencia con tus recursos económicos y no arriesgues, cuidado con las inversiones, los gastos que no sean considerables y centrados en lo fundamental.

Parece ser que pueden aparecer conflictos de orden familiar o con personas muy allegadas, los problemas pueden afectar a las relaciones con algún miembro de tu familia, si es así, el consejo es evitar el enfrentamiento y esperar a tratar el tema con los ánimos más templados.

Parece ser que en la primera semana del mes tendrás que realizar algunas gestiones oficiales o legales que pueden reportar algún beneficio.

Sobre los días 19 y 20 podrías realizar un viaje con el fin de visitar a alguien para llegar a un compromiso o acuerdo.

SALUD.

Hay cierto riesgo de infecciones en zonas blandas del cuerpo, pero especialmente en la boca, encía y garganta. El peligro de contagio es alto y los trastornos de salud pueden incomodar e incluso afectar al trabajo.

También pueden darse dolores en articulaciones y huesos. Evita las malas posturas, sobretodo en los periodos de descanso.

AMOR.

CON PAREJA.

Seguramente el estrés te afectará en el plano sentimental y la tensión permanecerá latente en la relación hasta que se dispare intensamente, esto puede ocurrir más probablemente a principios y finales de mes, quizá los asuntos financieros tengan algo que ver.

Parece ser que las sospechas, las exigencias y las formas bruscas en el trato serán muy perjudiciales, si consigues suavizar los gestos la situación no debería descontrolarse.

SI NO TIENES PAREJA.

Es posible que te resulte difícil estar con la persona deseada, y eso que puedes tenerla cerca, pero las circunstancias personales de cada cual pueden suponer una sólida muralla a destruir, no obstante, en la segunda quincena podrías tener una cita imprevista, aunque podría ser contra persona con la que sientes algo también.

HORÓSCOPO SEMANAL LEO Semana del 22 al 28 de Febrero 2010

La semana comienza con la Luna en el signo de Tauro y eso condicionará tu conducta, sin duda más conservadora y materialista, y no hay que pensar que eso es malo, sino que, es una forma de proteger tus intereses, así que, quizá rechaces alguna solicitud de ayuda, pero eso no significa que no puedas cooperar con los demás, mira la forma de hacer las cosas sin comprometer ni arriesgar tu dinero y bienes. Serán días de actividad, bastante movimiento e incluso algún viaje importante, todo ello te desubicará un poco, pero en el momento que estés en tu hogar y con tu familia volverás a recuperar la estabilidad.

La semana será de sentimientos muy intensos, si tienes pareja la relación acusará grandes altibajos, serán momentos de inestabilidad, incluso de falta de confianza, de celos y de diferencias difíciles de conciliar, pero también aparecerán vínculos emocionales y afectivos que reportarán seguridad. Tu instinto sexual aumentará, pero no olvides que esté acompañado por una dosis de sensualidad.

Posibilidad de reuniones con amistades y de encuentros amorosos que salen a la luz.

HORÓSCOPO MENSUAL VIRGO FERERO 2010

ECONOMÍA Y TRABAJO

Es un buen mes para tomar nuevas posiciones personales y profesionales, tendrás un punto de vista más amplio en general, abrirás tus contactos y abanico de amistades, seguramente te interesarán nuevos temas de índole filosófico o científico, al igual que te interesará más lo que ocurre en el extranjero y en el mundo, se puede decir que es un mes de crecimiento mental muy favorable para estudiar, leer, escribir o investigar, tus ideas tendrán un mayor alcance de lo habitual, incluso se puede considerar un mes en que pueden realizar viajes muy enriquecedores y no sólo por lo cultural sino también por la reflexión y crecimiento espiritual que puede producir en ti ciertas escenas.

También en el plano material puedes vivir alguna victoria de tipo legal, o bien ganar una disputa o reclamación que incluso mejore tu situación financiera. Sobre el día 11 puedes tener una noticia relacionada con una amistad del exterior.

Sobre los días 22 y 23 es probable que tengas una reunión muy importante sobre tu situación laboral, a partir de entonces quizá tengas que plantearte otras cosas.

La familia política alcanzará gran protagonismo en estos días y quizá influyan más en tu vida de lo que quisiera.

SALUD.

Es un mes en que puedes mejorar tu estado físico, pero no es necesario que realices grandes esfuerzos, el ejercicio moderado y una buena dieta pueden poner en forma sin riesgo a lesiones.

Intenta no estar en ambientes cargados de humo, pues como sabes los pulmones pueden ser tu punto débil y no conviene castigarlos.

AMOR.

CON PAREJA.

Hay que tener cuidado con la influencia externa tanto de familiares como de amistades, tanto una como otra puede perturbar tu convivencia doméstica, y si a esto le unes los celos, envidias y demás pasiones que puedan surgir al amparo de las reuniones y conversaciones, tienes el cóctel perfecto, de modo que, evita las discusiones e intenta preservar tu intimidad.

Tu vida sexual puede ser muy satisfactoria si alejas esas influencias externas.

HORÓSCOPO SEMANAL VIRGO Semana del 22 al 28 de Febrero 2010

Tendrás muchas áreas a las que hacer frente y por ello necesitas priorizar, los asuntos personales será tan importantes como los profesionales y tendrás que alternar como puedas ambas responsabilidades, en lo profesional parece que va a ser una semana de trámites, decisiones y gestiones que apuntan a algún tipo de cambio, si es así, lo importante es que marques tú los tiempos, pero no te duermas, el éxito depende también de la rapidez.

Si no tienes un empleo o se cuestiona la seguridad del mismo, ve recopilando información para mejorar tu situación laboral, contactos y medios que puedas utilizar.

En lo monetario tu puede que pases algún apuro, debes de controlar un poco más los gastos.

Tu vida amorosa pese a toda la serie de problemas que pueden afectar a la pareja es mejorable, tu vida sexual puede ser más gratificante a poco que te implique más y pongas imaginación.

Con la Luna en Géminis esta puede ser una semana de aventuras y relaciones muy especiales con una persona de tu entorno.

HORÓSCOPO MENSUAL ARIES FEBRERO 2010

ECONOMÍA Y TRABAJO

El momento astral es favorable, pero tiene que haber existido detrás un esfuerzo que ahora puedes aprovechar en una oportunidad, la fortuna puede pasar por tu lado, pero si no te has preparado seguramente sólo la verás pasar, pero si has hecho los deberes es ahora el momento de realizar un importante cambio en tu carrera profesional, puedes mejorar en el empleo actual optando a un puesto de mayor responsabilidad o bien recibir una sustanciosa propuesta profesional, también es el momento indicado para salir del desempleo o dar un paso en esa dirección a través de cursos de formación, subvenciones o ayudas de algún tipo.

Es de esperar que trates asuntos financieros de gran relevancia y posiblemente manejes o custodies importantes cantidades de dinero ajeno. Es posible que tengas que ocuparte de temas relacionados con seguros y reclamaciones, pero todo parece que dichas gestiones pueden salir satisfactoriamente, eso si, no te fíes de propuestas sin garantías y de personas extrañas.

Hacia el final de mes pese a que no será el mejor momento para la economía podrías realizar un viaje importante o asistir a un evento social importante, es de esperar una invitación a una reunión o especie de concentración.

La suerte llega de forma inesperada pero conviene prepararse, y por otra parte no arriesgues más de lo necesario, es un mes favorable pero no exento de riesgos.

SALUD.

Si experimentas una mejora emocional a buen seguro que te sientes mejor, incluso si sufres alguna enfermedad o molestias seguro que ahora son más llevaderas. No obstante, evita los excesos, cuidado tu alimentación y descansa a la hora de hacer la digestión.

Si puedes evita la humedad y el agua, no sólo por lo que pueda perjudicarte a la salud, sino porque puede ser un elemento que aumente el riesgo.

AMOR.

CON PAREJA:

Ahora es el momento de acabar con las viejas rencillas y reproches, suaviza la forma en que te relacionas con tu pareja y habla un poco más, pero no sobre ti, sino sobre la pareja, resuelve los conflictos y esfuéstrate en ayudar. En lo que respecta a la vida sexual puede ser un momento de goce siempre que le pongas una dosis de imaginación y no caigas en la rutina.

SI NO TIENES PAREJA.

Es favorable para aproximarte y contactar con la persona deseada, quizá no sea fácil, pero tendrás tu ocasión, de ti depende causar la impresión necesaria para iniciar una nueva relación o darle un nuevo enfoque a una relación de amistad.

Busca un ambiente romántico y cuida los detalles, tu aspecto dice mucho, pero también las formas y la conversación.

HORÓSCOPO SEMANAL ARIES Semana del 22 al 28 de Febrero 2010

Tu popularidad irá en aumento esta semana, la Luna se sitúa en Cáncer y eso hace que la gente hable de ti, evidentemente por algo que darás a conocer o por alguna situación pública que te afectará, lo que significa que puedes sacar provecho de tu proyección pública, incluso si es por una razón incómoda, lo importante es que puedas proyectarte al exterior, sentir que formas parte de un grupo, esto a nivel social te reportará satisfacción, y en el terreno laboral seguridad, si estás en el mundo de los negocios influencia, y si no tienes empleo se incrementarán tus contactos y la posibilidad de obtener trabajo, eso si, tienes que jugar bien tus cartas para dejar una buena sensación en los demás, y eso pasa por cuidar las formas y tener buena presencia.

También esta posición lunar indica una situación especial en la familia en la que tengas que intervenir.

En tus relaciones amorosas pueden darse mejoras sustanciales, a poco que te esfuerces congeniarás más con tu pareja, eso si, hay que hacer un esfuerzo de colaboración en las tareas domésticas, tu vida afectiva puede proporcionarte la tranquilidad que necesitas.

Puede que tus deseos amorosos sean conocidos por otras personas, pero asegúrate antes de realizar una proposición de que existe reciprocidad.

HORÓSCOPO MENSUAL TAURO FEBRERO 2010

ECONOMÍA Y TRABAJO

No es un momento fácil para las personas de este signo y lo más probable es que paséis de un error a otro, si estáis en una cadena de errores no conviene alimentar más el Ego y escuchar y hacer caso a los demás, en caso contrario las consecuencias pueden ser desastrosas tanto para ti como para la gente de tu alrededor, y por supuesto cuanto más responsabilidad más personas y en mayor intensidad pueden verse afectadas.

Los momentos más críticos se darán a principios de mes a causa de la influencia de la pasada Luna llena de Leo y a finales de mes, en esos días los errores y las críticas pueden deteriorar enormemente tu prestigio.

También es de esperar importantes diferencias con colaboradores o socios si los tienes, incluso es posible una ruptura de socios, de cuerdos comerciales o de cualquier otra naturaleza, desde luego el momento no es bueno para los asuntos monetarios, así que, se deberá tener mucho cuidado sobretodo con lo que se firma.

Los conflictos relacionados con la autoridad serán notables, tanto si la ostenta como si la sufre.

La situación puede ser muy difícil y complicada en los negocios o en una situación laboral precaria, si es ese el caso tendrá que realizar importantes ajustes y tomar decisiones que pueden ser muy duras, si la situación es de paro los problemas irán en aumento, pero también es cierto que hay esperanzas para un futuro mejor, aunque no parece que vaya a ser en este mes.

Hay que tener mucho cuidado con las actividades que puedan suponer riesgo, hay que extremar las precauciones, y mucha prudencia en la conducción.

SALUD.

El estrés y la tensión ocasionada por los problemas te ocasionarán trastornos de salud, las emociones negativas se enquistarán produciéndote todo tipo de molestias y dolores, el punto débil puede ser la espalda y los hombros, es importante en estos días que descanses bien, sobretodo que duermas, y si tienes tiempo y ocasión realiza actividades que te distraigan y sean capaces de disolver los disgustos.

AMOR.

CON PAREJA:

No es un buen momento para la pareja, las diferencias, las disputas y desencuentros amenazarán seriamente la relación, intenta hablar, pero lo más importante son los hechos, tu conducta, si no actúas con moderación la presión terminará por reventar la relación, sin duda que una buena y sana actividad sexual pueden aliviar los conflictos, pero la pasión y el sexo pueden en esta ocasión ser insuficientes.

SI NO TIENES PAREJA.

Iniciar una relación formal con garantías es difícil en este momento, pero no lo es tanto mantener encuentros amorosos irregulares y encuentros sexuales esporádicos, el problema puede estar en las relaciones sexuales, es importante que tomes medidas de protección, en este periodo el riesgo de contagio y de complicaciones por tu actividad sexual es muy alto.

HORÓSCOPO SEMANAL TAURO Semana del 22 al 28 de Febrero 2010

Seguramente sigues en la misma tendencia, la posición de la Luna en Leo así lo indica y por ello los conflictos irán en aumento, siendo el fin de semana un momento complicado a todos los niveles, donde las preocupaciones te agobiarán en esta semana y con razón. La próxima conjunción de Marte Luna el Viernes en Leo te traerá graves disgustos, no sólo por las consecuencias de los errores cometidos, sino porque tendrás serios conflictos con personas muy próximas, pueden ser desde familiares hasta amistades, y en el terreno profesional será general tanto con superiores como con subalternos.

Tu autoridad y capacidad serán muy cuestionadas y esa será la causa de todos los conflictos. En el plano económico los problemas irán en aumento y tendrás la imperiosa necesidad de tomar medidas extremas. No son recomendables ni inversiones ni compras en estos días.

En el plano sentimental también se acusará la tensión, si tienes pareja es muy probable que estéis en un momento difícil, de mucho enojo, decepción, sospechas y celos, intenta tranquilizarte y no tomar decisiones en caliente que te puedan perjudicar.

Puede que los contactos y encuentros amorosos sean más problemáticos de lo que esperabas.

HORÓSCOPO MENSUAL GÉMINIS FEBRERO 2010

ECONOMÍA Y TRABAJO.

No parece que sea fácil mantener la situación laboral, los problemas no están sólo en la propia esencia del trabajo sino que pueden alcanzar también a las relaciones con las personas de tu entorno laboral, el ambiente puede ser muy frío y distante y eso puede complicar mucho el desarrollo de tus tareas y responsabilidades.

También es muy posible que por la situación y presión laboral te veas en la necesidad de hacer concesiones que no te parecen justas, o que realices actividades que no te corresponden o que no sean remuneradas adecuadamente.

No es raro que existan asuntos personales o problemas de salud que temporalmente te obliguen a dejar tu actividad profesional, el desarrollo de tus funciones puede verse interrumpido en estos días. Es importante que no te pierdas en los detalles y te atasques, debes de ser una persona resolutiva y tomar decisiones pensando no sólo en el presente sino en el futuro, especialmente si son de naturaleza económica, pues las perspectivas todavía no son claras. Debes de realizar ajustes económicos pero también es cierto que hay gastos que no puedes evitar.

En tu entorno laboral tienes amistades, te pueden ayudar, pero no magnifiques los problemas.

Si estás en situación de desempleo no te entretengas en los grandes empleos, las pequeñas ocupaciones también pueden ser una ayuda.

Ten mucho cuidado con las propuestas de negocio, no es un momento fácil como estás viendo.

SALUD.

Probablemente en la primera quincena tu estado de ánimo sea mejor y eso te dé una sensación de mejor salud, pero las preocupaciones y problemas de los últimos tiempos unidos a la situación actual te producen un importante desgaste, y eso puede afectar a tus defensas, a tu aparato digestivo y alimentación. En la segunda quincena pueden manifestarse algunas molestias en la zona lumbar.

AMOR.

CON PAREJA:

El apoyo de la pareja es fundamental para olvidar los malos momentos pasados y afrontar el futuro con garantías, el diálogo como herramienta de comprensión puede ser muy útil, pero mucho más las muestras de afecto, no estará de más que tengas algún detalle romántico, seguro que ayuda mucho crear el ambiente que necesitas.

SI NO TIENES PAREJA.

Este mes es muy interesante e incluso favorable a los reencuentros sentimentales, al trato con aquellas personas con las que se ha tenido algo más que amistad, incluso puede darse el que salgas con una persona por la que sientes una atracción especial.

HORÓSCOPO SEMANAL GÉMINIS Semana del 22 al 28 de Febrero 2010

Seguramente te está siendo muy difícil tener el control de tu vida profesional, es probable que dependas mucho de otras personas y no puedas poner en práctica tus ideas, seguramente el desgaste de los últimos tiempos ha menguado tu credibilidad y ahora te cuesta imponer tus criterios, en realidad necesitas ayuda para superar esta situación, de modo que, una opción es buscar algún tipo de acuerdo o sociedad con las personas más íntimas, con gente en que puedas depositar tu confianza, es ahí donde debes de elegir bien, si así lo haces, dejarás definitivamente un ciclo de adversidad y problemas, si no eligen bien sufrirás decepción, engaño y estafa. Es muy importante que te asegures de con quien vas a colaborar.

En materia económica es probable que precises dinero y te veas en la necesidad de realizar una venta o pedir dinero en no muy buenas condiciones, piénsalo bien, un aumento de deudas alargará posiblemente la dificultad.

En tu vida sentimental podrías encontrar algo más de consuelo si tienes pareja, pero debes de hacer un esfuerzo de aproximación, de transmitir tus afectos, de tener nuevos detalles y de no permitir que se instalen los diálogos sobre temas tristes o problemas de trabajo y dinero.

Si no tienes pareja el enemigo es la soledad, déjate de exigencias infundadas y miedos y actúa con sentido común, seguro que hay quien se interesa por ti y es de tu agrado.

HORÓSCOPOS VERDADEROS FEBRERO

HORÓSCOPO MENSUAL LIBRA FEBRERO 2010

ECONOMÍA Y TRABAJO

Comenzarás el mes con sensaciones raras, te embargará la preocupación y la sensación de que te faltan ganas para superar los obstáculos o la motivación suficiente, este cansancio puede ser de tipo físico también, una especie de agotamiento y falta de energía que no deben percibir los demás, pues si así ocurre te mostrarías como una persona vulnerable y eso repercute en menos confianza, de modo que, muestra autoridad y transmite seguridad, en tu vida profesional cada día va a ser más importante la calidad de tus contactos, la situación de estos y como pueden afectarte, es importante que refuerces tus relaciones laborales y que no te aisles, además debes de cuidar y mejorar en lo posible tu aspecto y presencia, marcar un estilo y tener el trato correspondiente con cada cual, la imagen que seas capaz de dar será clave en tu éxito. Por otra parte, los proyectos y gestiones se verán muy estancados y limitadas tus ambiciones, lo que supone que debes de plantearte estrategias a largo plazo y en esta etapa en que se asoma la dificultad resistir, aguantar en definitiva.

En cuanto a la economía hay que evitar gastos innecesarios y tener mucho cuidado con las inversiones si es su caso, cuidado con prestar dinero, la prudencia es fundamental, pero también si solicitas un préstamo, no satures tu capacidad financiera.

No es el mejor momento para encontrar el trabajo deseado, pero si estás en situación de desempleo valora las propuestas que puedan surgir.

Sobre los días 9 y 10 puedes tener noticias muy interesantes tanto en el plano laboral como en el personal, en el primero alguna situación relacionada con una amistad que te puede beneficiar, y en el segundo alguna reunión o visita a un familiar.

Puede ser un mes para iniciar actividades que tienen que ver con atender el cuerpo y el alma, gimnasio, yoga, baile, etcétera, actividades que te aporten sosiego y tranquilidad.

SALUD.

Con la posición de Saturno en Libra la salud siempre se resiente y los signos suelen manifestarse en la piel y el cabello, al mismo tiempo que se deteriora más intensamente la dentadura, pero en el este mes tu actitud puede ser la de cuidarse, hidratarse y combatir estos signos que en definitiva se pueden considerar de envejecimiento, por lo que, puedes disfrutar de un estado físico aceptable.

AMOR.

CON PAREJA:

Aunque la rutina es enemigo de toda relación amorosa hay veces que conforma un ambiente de estabilidad, pero en exceso ahoga toda pasión, de modo que, intenta crear nuevos estímulos que den aliciente a la pareja, que evite el fijarse en personas de fuera de ésta, y que propicien una vida sexual más vital. Un poco más de imaginación en tu vida íntima sin duda es necesario y favorable.

SI NO TIENES PAREJA:

Las relaciones híbridas entre el amor y la amistad parece que tienen su hueco en este periodo de tu vida, no parece que se den las condiciones favorables para el compromiso, las diferencias de edad, cultura o posición económica serán evidentes y eso también frenará una unión sentimental convencional, de modo que, lo único que debes de hacer es evitar la soledad y tener tu grupo de amistades, entre las que puedes tener más de una cita, sin excluir las nuevas aventuras.

HORÓSCOPO SEMANAL LIBRA Semana del 22 al 28 de Febrero 2010

En esta última semana del mes conviene que hagas balance de los resultados obtenidos últimamente considerando las circunstancias, en la esfera profesional hay que distinguir si tienes trabajo fijo o si no lo tienes, e incluso si te dedicas por cuenta propia, en el primero persistirán las limitaciones y problemas de todos tipo, en la segunda, situación la dificultad te obligará a aceptar empleos por debajo de tu perfil, si tienes tu propio negocio la complicación estará sujeta a socios y colaboradores de los que dependes enormemente. Conviene que pienses a medio y largo plazo, pues estás en un ciclo bastante largo donde tu crecimiento se verá entorpecido por diversos obstáculos.

Es importante que evites la soledad y no actúes de forma independiente por muy complicadas que sean las relaciones con otras personas. En la esfera del corazón si tienes pareja ya te habrás dado cuenta que la rutina y los problemas han construido un muro que debes de derribar, para ello tienes que mostrarte más vital y transmitir ilusión, comienza por tu aspecto físico, cuídate y sigue con una conducta más optimista.

Si no tienes pareja seguramente en el círculo de amistades encontrarás el apoyo necesario, eso no quita que no puedas tener tu romance.

HORÓSCOPO MENSUAL ESCORPIO FEBRERO 2010

ECONOMÍA Y TRABAJO

Los conflictos estarán a la orden del día, especialmente con tus superiores o personas de autoridad, la situación puede ser difícil, la toma de decisiones es necesaria, pero lo más importante es la gestión del tiempo, pues tus movimientos debes de ir acompañados a las acciones que puedan tomar otras personas, así que no debes de precipitarte, observar lo que hacen los demás, y entonces, y sólo entonces cuando veas la dirección que toman los otros actuar en consecuencia.

Hay que considerar que no todo el mundo está tu favor, y aunque no las veas y se manifiesten tienes tus enemistades, pueden criticarte y conspirar contra ti, y aunque sean de más baja condición no dejan por ello de ser letales, así que, no te confíes ni cometas fallos tontos si quieres conservar tus privilegios o mejorar tu situación.

Estas en un periodo de evolución mental y espiritual, por lo que percibirás un cambio de ideas, una nueva visión del mundo y de tu potencial, además harás nuevas amistades, que junto a las que ya tienes influirán de forma notable en tu crecimiento personal.

Cabe la posibilidad que realices algún viaje que posibilite este proceso de evolución, pero también con la lectura y escuchar opiniones de otros pueden conformar dicho crecimiento.

Es el momento de interesarse por la sociología, psicología, astrología, arqueología y demás materias que tratan de la naturaleza y esencia del ser humano.

En el plano material sin duda es época de ajustes, pero en este mes a partir del día 11 puedes tener la ayuda suficiente para recomponer tu situación financiera.

Si tienes negocios debes de pensar en innovar, algún riesgo deberás correr, pero procura que sea mínimo.

La familia puede ser un gran apoyo y sustituirte en tareas y funciones que son de tu responsabilidad.

SALUD.

El estrés y la irritabilidad nerviosa ocasionada por los conflictos pueden ser lo que más deteriora tu salud, la ira, los celos, la envidia y todas esas bajas pasiones pueden hacerte mucho daño, controla tus emociones y realiza una actividad física que permita liberar toda esa tensión.

Es importante que te tomes las cosas con calma y que tengas tus tiempos de descanso.

AMOR.

CON PAREJA:

La primera quincena puede ser más complicada, los problemas laborales pueden fácilmente colarse en la relación y generar desasosiego, pero en la medida que te des cuenta de ello y cambies de enfoque la relación sanará y podrás gozar de tu pareja, de su compañía, sus detalles y de la sexualidad, pero para ello no debes de sufrir cansancio físico ni mental, de modo que, distráete, no todo debes de ser obligaciones, y comparte lo bueno que te da la vida con la persona querida.

Puede darse un problema si sientes atracción por otra persona.

SI NO TIENES PAREJA.

Tus deseos estarán más en tu vida sexual que en formalizar una unión, por ello en este mes tu idea será la de tener encuentros amorosos con aquellas personas que te gustan pero sin tener ningún compromiso por ello.

Es posible que tengas relaciones discontinuas e irregulares con personas que están lejos.

HORÓSCOPO SEMANAL ESCORPIO Semana del 22 al 28 de Febrero 2010

Posiblemente los problemas profesionales y económicos te están generando un gran desgaste de energía, los síntomas serán o un estado de ánimo bajo, o un enfado permanente, ambos supuestos es indicio de que no estás bien con la situación, la solución seguramente depende de terceras personas, pero tú también puedes hacer algunas cosas, en primer lugar exponer la situación y llegar a acuerdos que resuelvan los bloqueos, y en segundo lugar ir pensando en un objetivo viable que te evite en el futuro pasar por este tipo de situaciones.

En el terreno monetario puede que vivas un momento de desasosiego y angustia, pero si es necesario pide ayuda a las personas que te quieren y te la pueden dar. Puede que en esta semana tengas reuniones con familiares y amigos para tratar temas que te son importantes.

Si tienes que viajar hazlo si es posible en compañía y ten prudencia.

Tu vida amorosa de pareja atravesará altibajos muy intensos, la alternancia de amor y odio será reflejo de tus contradicciones, por ello tienes que definir tus sentimientos y mantener una conducta estable, tu vida sexual es muy importante y necesitas que trates algún asunto seguramente de salud en este terreno.

Tus fuertes deseos pueden llevarte a una relación morbosa y complicada

HORÓSCOPO MENSUAL SAGITARIO FEBRERO 2010

ECONOMÍA Y TRABAJO

Es un mes de oportunidad para el aprendizaje, para mejorar en el uso de las herramientas e instrumentos de trabajo, de modo que se puede considerar que estás en una fase de crecimiento personal y profesional, y un primer paso son los estudios, la lectura y al comunicación en general, seguramente estará recopilando mucha información que te será imprescindible en el futuro, y por ello también pueden que tengas muchas conversaciones y reuniones con persona implicadas directa o indirectamente en tu carrera profesional, el mes se puede considerar favorable, pero requiere de tu acción en diversos frentes, de tu disponibilidad para moverte o viajar, y de aceptar nuevas condiciones en tu actividad laboral.

Si quieres aprovechar las ocasiones tendrás que mostrar tu flexibilidad y tu habilidad para esquivar las situaciones comprometidas, puedes tener más de un desencuentro con una persona cercana, puede ser del centro de trabajo, vecindad o familia, pero lo mejor que puedes hacer es no darle más importancia de la que tiene, no puedes pararte en esas cosas.

Posiblemente en la medida que avance el mes la situación irá mejorando o por lo menos encontrarás solución más adecuada a los problemas laborales y económicos, las ayudas y apoyos serán fundamentales, no sólo para superar obstáculos financieros, sino para mejorar incluso si ya participas de una situación acomodada.

Es un mes pese a la época en que puedes renovar parte de tu vestuario, especialmente el calzado.

En la segunda mitad del mes las cuestiones familiares aumentarán en protagonismo y exigirán que realices una elección.

SALUD.

En general los astros son favorables, de modo que, no abuses de la comida, lleva una regularidad respetando los tiempos de descanso y te sentirás bien, si sufres alguna enfermedad puede que junto con el profesional sanitario puedas incluso encontrar un tratamiento mejor.

El estado de ánimo es muy importante para tener buenas sensaciones incluso físicas.

AMOR.

CON PAREJA:

Es el momento de compartir inquietudes y disfrutar con la pareja, si quieres que te funcione deberás trabajar día a día atendiendo a los detalles del momento, las atenciones y los regalos son un complemento necesario para alcanzar la plenitud, pero donde hay que innovar y no dejar que la rutina se instale es en tu vida sexual.

No permitas que los asuntos como dinero, familia o trabajo se vuelen deteriorando tu unión amorosa.

Los sentimientos que alcanzan a terceras personas pueden desestabilizar la pareja

SI NO TIENES PAREJA.

Tendrás la ocasión de acercarte a la persona deseada, pero también de conocer gente por la que sentirás gran atracción, es posible que tengas una cita muy interesantes y que incluso pruebes nuevas formas de relacionarte sentimental y sexualmente.

HORÓSCOPO SEMANAL SAGITARIO Semana del 22 al 28 de Febrero 2010

Posiblemente pese a tus esfuerzos y medidas en el terreno profesional los resultados sean menores de lo esperado, lo que puede indicar que debieras pensar en un cambio de objetivos o de estrategia, es conveniente aceptar la realidad y hacer una nueva lectura de la situación, quizá hayan cambios que están pasándote desapercibidos.

En estos días puede que tengas que tratar temas oficiales o legales, los trámites parece que pueden estar relacionados o depender de otras personas.

La semana es interesante desde el punto de vista de la creatividad tanto artística como intelectual, es semana de aprendizaje y enseñanza, donde una gran satisfacción te llegará por el área de la cultura.

La situación económica aun siendo complicada no impedirá que puedas permitirte algún extra, parece que puede ser un momento de compras personales.

En cuanto a tu vida amorosa la situación parece que puede mejorar, si tienes pareja y puedes evitar la rutina alcanzarás un grado de satisfacción aceptable, si no tienes pareja puedes tener aventuras y romances que te harán sentir bien. También puedes tener una cita o encuentro imprevisto.

HORÓSCOPO MENSUAL CAPRICORNIO FEBRERO 2010

ECONOMÍA Y TRABAJO

Seguramente el estar a la caza de las oportunidades profesionales tendrá su fruto, es el momento de realizar alguna mejora en tu situación profesional, ya te habrás dado cuenta de que desde hace tiempo estás en una continua transformación, por eso el proceso de mejora debe de ser continuo, no hay nada decidido ni garantizado, tus contactos y la forma en que te comuniques con los demás será decisiva en el éxito de tu carrera, la información que recibas te abrirá nuevas puertas profesionales y la posibilidad de aumentar tus ingresos. Ciertamente tendrás que cuidar las amistades, pues en ellas estará la clave para alcanzar tus ambiciones.

En la primera quincena del mes deberás de realizar operaciones económicas importantes, mientras que en la segunda los objetivos cambiarán y puede estar más relacionados con la actividad intelectual, estudiar, investigar o escribir.

Si sientes que hay limitaciones en el plano laboral aprovecha el tiempo para consolidar tu posición, y para ello no sólo está la estrategia que puedas adoptar, sino la formación y el aprendizaje en nuevas materias.

Si trabajas por cuenta propia tómate tu tiempo en realizar un buen guión de las acciones a tomar, la planificación es importante, aunque después tengas que variarla por las circunstancias.

Recuerda que es mejor formar parte de un equipo, esfuérate por tener una buena integración en tu entorno laboral.

Si estás en el paro te urge la transformación profesional, indaga por la posibilidad de dedicarte a nuevos sectores y no descartes la tecnología.

Si las cosas no van bien desde hace tiempo, es posible que tus asesores no sean los adecuados.

SALUD.

Aunque tengas buena salud, uno de tus puntos vitales son las rodillas y en estos momentos no hay que hacer ningún esfuerzo que pueda causar daño, además de esto, conviene que realices las correspondientes revisiones y visitas al médico u hospital, el control y la prevención serán la mejor garantía par mantener un buen estado físico.

AMOR.

CON PAREJA:

La relación podría complicarse si tus sentimientos amorosos se dirigen fuera de la pareja, si no te centras los conflictos pueden aumentar y generar sospechas y celos de daños irreversibles, piensa que es realmente lo que quieres y actúa en consecuencia.

En el terreno sexual posiblemente te falte más pasión, una dosis mayor de imaginación y sentimientos pueden mejorar mucho. Un problema que puedes acusar es la falta de intimidad, y no hace falta decir que eso no es lo mejor.

SI NO TIENES PAREJA

Tendrás la posibilidad de conocer a gente interesante, quizá sea a través de las nuevas tecnologías, la distancia puede ser un inconveniente pero también un aliciente, los contactos inicialmente pueden ser informales pero más tarde pueden dar lugar a una cita.

HORÓSCOPO SEMANAL CAPRICORNIO Semana del 22 al 28 de Febrero 2010

Seguramente no terminas de encontrar el punto de equilibrio adecuado para lanzar tus proyectos profesionales, el entorno se transforma demasiado rápidamente y no te da tiempo a reorientarte, quizá los problemas y decepciones que estás viviendo es debido a supuestos equivocados y a una verdadera falta de anticipación, no debes de dar nada por hecho, el tiempo está para cambiar las cosas pero tú puedes también colocarte en el lugar y momento adecuados, esa es la clave si quieres evitar problemas y el consiguiente perjuicio. Es momento de dejar de estar por detrás y adelantarte. Es posible que tengas que realizar un viaje muy especial por motivos personales o de amistad.

Tus proyectos laborales pueden recibir una buena ayuda pese a la situación general, pero para ello tienes que mover a algunos contactos y quizá tengas que compartir alguna cosa.

Tu situación sentimental tiende a perder vitalidad y pasión, si tienes pareja posiblemente estés acusando la falta de atención, debes de hacer un esfuerzo por reorientar la relación, hacer cosas nuevas juntos, participar más activamente e implicarse más en todo, especialmente en la vida sexual que no sea una rutina más.

HORÓSCOPO MENSUAL ACUARIO FEBRERO 2010

ECONOMÍA Y TRABAJO

Después de unos momentos complicados las cosas irán volviendo a la normalidad, especialmente a lo que a la economía se refiere, así y todo a mediados y finales de mes tendrás unos momentos inquietantes donde los conflictos pueden causar un alto grado de incertidumbre sobre tu situación y propósitos materiales. Si trabajas por cuenta propia tendrás que inventar alguna cosa para salir de una situación de estancamiento o conflicto, si no ves el camino pide ayuda a alguna amistad que pueda aconsejarte o persona de confianza.

A partir del día 11 realizarás conversaciones y gestiones muy interesantes, seguramente conocerás a personas que pueden influir o tener un significado en tu vida profesional, además es un momento de elaboración de informes y gestión de información muy sensible.

No podrás evitar los conflictos y los disgustos, algunas circunstancias impedirán el habitual desarrollo de tu actividad laboral, otras que recibas los ingresos monetarios que te corresponden en su momento, pero si tienes una actitud positiva irás resolviendo la situación y recuperando una relativa normalidad.

Es un mes en que ayudarás y te ayudarán, el hecho de compartir y participar es clave, de esta manera de llevan mejor las preocupaciones y se superan más fácilmente los obstáculos. El momento es difícil dada la posición del planeta Marte frente al signo de Acuario, pero las malas formas y el enfado perpetuo no solucionan nada, de modo que disfruta de los buenos momentos con tu familia y amistades.

Es posible que sufras algún incidente de tipo administrativo, algún situación irregular, incluso algún error o engaño, si éstas en situación de desempleo carente de recursos la situación podría ser realmente grave.

SALUD.

Puede ser un periodo de lesiones y sufrir dolor por las mismas, el estado de salud puede ser desfavorable a causa de infecciones e inflamaciones, los tobillos es el punto débil del momento, pero también puedes sufrir molestias en huesos y articulaciones, la boca y dentadura también pueden verse afectadas. Si tienes dolores y malestar acude al centro sanitario y busca el tratamiento correspondiente.

Si haces ejercicio que sea de forma moderada.

AMOR.

CON PAREJA:

Las influencias astrales tampoco son favorables a la pareja y de ahí que sufras más de un disgusto y te enfades con tu pareja, pero la tensión no es la solución, habla y soluciona los problemas, las diferencias no deben desunir sino complementar, además tu vida sexual no debería de verse castigada por lo problemas, es más debería ser el nexo de unión e inicio de una actitud constructiva.

SI NO TIENES PAREJA.

Es posible que vivas todo tipo de inconvenientes para estar cerca de la persona deseada, además las citas serán complicadas y pueden perder todo atractivo y romanticismo, eso no significa que no tengas tus historias amorosas, simplemente que la situación es muy variable y no como tú desearías. Es importante que tomes medidas de protección en tus relaciones sexuales.

En la segunda quincena podrías tener una cita imprevista, aunque podría ser contra persona con la que sientes algo también.

HORÓSCOPO SEMANAL ACUARIO Semana del 22 al 28 de Febrero 2010

La situación pese a los conflictos es favorable y seguramente vas avanzado en la consecución de tus deseos, es importante que la actual situación no pierdas amistades, ni se deterioren las relaciones con las personas con las que puedes cooperar, pues dependes más de lo que imaginas de los demás. Por otra parte como casi siempre tu gran valorada independencia está muy sujeta a la situación económica y en esta semana puede que tengas una compraventa o gestión comercial de consideración, es importante que te fijas bien, que hagas las cosas sin precipitarte y que te asegures bien de si te interesa, es posible que los efectos tengas sus consecuencias y trastornos.

También es un tiempo para gestiones relacionadas con entidades financieras y especialmente con compañías de seguros, con reclamaciones y acciones judiciales. Ten cuidado si tienes que viajar, más si es el fin de semana, prudencia en la conducción.

Si tienes pareja los conflictos y discusiones irán aumentando si no haces nada, toma medidas encaminadas a suavizar la relación atenciones, invitaciones y todo tipo de regalos, eso si, en el momento adecuado, actúa con tino y no de cualquier manera. Si tu vida sexual no funciona bien en la pareja es porque seguramente hay como causa un problema de comunicación.

Si no tienes pareja seguramente se intensificarán los vínculos emocionales con las amistades hasta el punto de que pueda surgir un encuentro íntimo.

HORÓSCOPO MENSUAL PISCIS FEBRERO 2010

ECONOMÍA Y TRABAJO

La presencia de Júpiter y Venus en este mes auguran un crecimiento en todos los aspectos, una mejora sustancial tanto en lo personal como en lo profesional, es el momento de llevar a cabo tus proyectos, eso si, con tranquilidad, sin precipitarse y reflexionado, la intuición tendrá su cabida y parte del éxito, la innovación serán fundamental y clave, así que es muy posible que las nuevas tecnologías y herramientas de trabajo sean necesarias en la consecución de tu éxito. En este mes se darán importantes cambios en tu vida, especialmente de enfoque, con una nueva visión de las cosas, quizá más desapasionada lo que te llevará a ver la realidad tal y como es y a aprovechar la sinergia de las tendencias, como pronto te darás cuenta no se trata de realizar un mayor esfuerzo, sino te gestionar de forma optimizada tus recursos, eso puede llevarte a realizar varias actividades de forma simultánea.

Te ganarás el respeto de la gente de tu alrededor y de tu entorno profesional, tu capacidad innovadora y autoridad serán muy tenidas en cuenta y gozarás con el apoyo de personas importantes.

Es momento de mejora material, bien por aumento de ingresos, por ventas muy favorables o por inversiones muy oportunas, de una u otra manera tu situación económica comenzará a mejorar.

Incluso si estás en situación de desempleo la cosa podría cambiar y encontrar una nueva ocupación.

Posiblemente recuperes el contacto con una antigua amistad.

Es mes de compras, de viajes, de permitirte algún que otro capricho y de disfrutar de la vida.

SALUD.

En la salud también puedes notar cambios a mejor, si sufres algún trastorno el cambio de médico, tratamiento o fármaco podría mejorar, eso si, si estás relativamente bien, cuidado con los cambios.

Hay que tener cuidado con los excesos en todos los sentidos, pero especialmente en la comida y la bebida. Alimentación sana y ejercicio, la comodidad será tu principal enemigo. Los complementos dietéticos pueden ayudar.

AMOR.

CON PAREJA:

Es un momento excelente para disfrutar de la vida en pareja y de compartir inquietudes y aficiones, si tienes problemas es que algo estás haciendo muy mal o definitivamente no congeniáis, pero en la mayoría será el momento de gozar de la compañía y la vida sexual. Es mes de regalos y atenciones, pero también de novedades que pueden alimentar la pasión y la atracción.

SI NO TIENES PAREJA.

Es un buen momento para la vida amorosa en general, seguramente quieres mantener tu individualidad, pero también hay alguna persona que te gusta con la que te gustaría implicarte más sentimentalmente, es la decisión que tienes que tomar, pero el momento favorece todo tipo de relaciones y tu vida sexual puede ser muy satisfactoria.

Buen momento para viajes de placer por causas amorosas, relaciones en el transcurso de algún viaje y situaciones amorosas inesperadas e interesantes.

HORÓSCOPO SEMANAL PISCIS Semana del 22 al 28 de Febrero 2010

Estas en una fase final de organización, si has hecho los deberes bien y has puesto orden en tu vida es ahora cuando comenzarás a ver avances en tu vida profesional y entrarás en una vía de realización, si no has hecho nada tendrás que navegar sin rumbo en el caos, es necesario que establezcas una línea de acción donde poder llevar a cabo tus ambiciones, no es época de conformismos, precisas crecer para sentirte bien y dejar atrás problemas de tipo profesional o económico.

En esta semana tendrás que aplicar también criterios de moderación y realismo, los excesos pueden ser muy perjudiciales y debes de administrar tanto tu energía personal como recursos materiales. La situación financiera es muy irregular pero podrás encauzar tu economía.

Tendrás reuniones muy importantes que servirán de punto de partida para desarrollar parte de tus ideas.

Es importante que cuides tu salud y aspecto físico, no te abandones y pon entre tus objetivos más importantes el disfrutar de una buena calidad de vida.

Si tienes pareja tu vitalidad y confianza impregnará la relación, esto será un bálsamo que puede reparar viejas heridas, incluso verás como tu vida sexual es más intensa y satisfactoria, es muy importante que exista un clima de afecto y complicidad para mantener una relación saludable. Por otra parte tengas o no pareja puede aparecer encuentros amorosos extraños o clandestinos.

HORÓSCOPOS VERDADEROS FEBRERO

Horóscopo Marzo de 2010 para Aries

Amor

Estará altamente favorecida la armonía en el hogar. Inclusive, cualquier malentendido se atenuará si consagran energía a la reparación o al embellecimiento de la casa. Los de Aries solitarios se cruzaran con Cupido en lugares de esparcimiento.

Trabajo

Algunos contratiempos con compañero y con superiores. Si estás alerta y al margen de discusiones y reclamos, te favorecerán. En lo posible sean cuidadosos a la hora de prestar dinero.

Dinero

Ingresarán recursos por asuntos ligados con la familia. Herencias legados y también el cobro de viejas deudas entre seres queridos estarán a la orden día.

Salud

Deberán evitar los cambios bruscos de temperatura,. Si son precavidos, no tendrán de que preocuparse. Ingieran vitaminas.

Semana del lunes 29 al domingo 4 de Abril de 2010

Amor:

Es buen momento para un dialogo que aclare dudas. Tendrá que asumir compromisos familiares a pesar de usted. ¡Resígnese!

Trabajo:

Su creatividad y originalidad sumarán adeptos a sus proyectos.

Salud:

Excelente semana. Si tenía dolencias verá las mejoras que esperaba

Horóscopo Marzo de 2010 para Tauro

Amor

Excelente período para recuperar la paz familiar, estarán también beneficiados los trabajos pendientes de embellecimiento del hogar. Solo podrá perturbar la paz alguna dificultad o discusión con sus mayores.

Trabajo

Marte ha cambiado de dirección y, a partir del día 4, crecerán notablemente las exigencias, caracterizándose este mes por exceso de trabajo. No estarán beneficiados por el momento los cambios. Si se ven forzados a hacerlos, deberán analizar muy bien los pros y los contras de la situación.

Dinero

Invertir en bienes inmuebles y evitar los gastos superfluos será la tónica del mes.

Salud

Marte tenderá a inflamar los riñones. Tomar mucho liquido y controlar las dietas evitará complicaciones.

Semana del lunes 29 al domingo 4 de Abril de 2010

Amor:

Cree nuevas motivaciones para su vida. Hombre de influencia o de otra ciudad le despertara sus emociones.

Trabajo:

Aproxímese a quien pueda ayudar a su prosperidad profesional. Con planificación todo será mas fácil.

Salud:

Es hora de hacerse el chequeo que hace tiempo esta dejando de lado

Horóscopo Marzo de 2010 para Géminis

Amor

Se favorecerá una mayor comprensión a través del dialogo ameno en las parejas que conviven. Los solteros del signo de Géminis, siguiendo su natural tendencia a los vínculos sin compromiso profundo, vivirán fogosos amoríos.

Trabajo

No innovar será la clave del mes. Malos encuadramientos planetarios no favorecerán los grandes cambios. Si se mantienen estables, será este un periodo de serenidad y logros.

Dinero

Contarán con importantes apoyos planetarios para florecer económicamente. Siguiendo los consejos de disciplina y paciencia conseguirán un mejor estándar de vida.

Salud

Controlen la garganta y las vías respiratorias. Sobre todo artistas y docentes estarán expuestos.

Semana del lunes 29 al domingo 4 de Abril de 2010

Amor:

Use y abuse de su lado seductor en los flirteos. Tendrá éxito en los contactos con amigos y al lado de quien ama.

Trabajo:

Sabrán pelear cada paso en su trabajo. No tema a los cambios que beneficiaran su crecimiento.

Salud:

Los hipertensos deberán tener especial control esta semana. Prevéngase con una dieta especial y sin sal.

Horóscopo Marzo de 2010 para Cáncer

Amor

Es un mes excelente para el diálogo. No desaprovechen la posibilidad de hablar con la persona que aman. Compartir salidas con amigos y asistir a fiestas o reuniones sociales también será muy bueno para ambos.

Trabajo

Es evidente que durante este mes el clima laboral será tranquilo y sin sobresaltos.

Dinero

Nuevamente harán unos euros extra, pero no se descontrolen, y gasten solamente lo que sea necesario. Quienes tienen un buen proyecto en el tintero deberán perfeccionarlo, pues pronto saldrá a la luz y lo pondrán en marcha.

Salud

Si bien la salud sigue siendo buena, el consejo de ser prudentes es valido para todos los días. Si no se descontrolan con las comidas, no van a tener dificultades.

Semana del lunes 29 al domingo 4 de Abril de 2010

Amor:

Espiritualidad fortalecida. Conquiste a quien tanto desea.

Trabajo:

Intente controlar sus reacciones. No deje que el ambiente en el trabajo suba la tensión.

Salud:

Un paseo al aire libre será una óptima salida que limpiará sus sentidos y reactivará su ánimo.

Horóscopo Marzo de 2010 para Leo

Amor

Tal vez no sea el príncipe azul, pero es muy posible que durante este mes conozcan a alguien que les cause un impacto especial. Aprovechen el buen momento que se presenta. Muchísimos admiradores en el horizonte, tal vez este exceso lo desconcierte y le cueste elegir.

Trabajo

Esta área de sus vidas sigue sin mostrar ninguna variante de peso, pero de todas maneras es buena época para revisar el tema laboral.

Dinero

Sigan reprimiendo sus deseos de gastar una buena suma en algo que no es imprescindible, que no se aproxima ningún ingreso importante por el momento.

Salud

Traten de hacer alguna actividad física de las que tanto le gustan, por que de esa manera canalizaran las energías sobrantes.

Semana del lunes 29 al domingo 4 de Abril de 2010

Amor:

Va a sentirse a gusto con quien convive. Nada deberá perturbar su amor, ni la distancia.

Trabajo:

Un antiguo proyecto puede ser puesto en práctica de forma exitosa. Buena fase para trabajar con dinero.

Salud:

Busque la tranquilidad del hogar para la distracción o el relax.

Horóscopo Marzo de 2010 para Virgo

Amor

Es el momento ideal para quedarse tranquilos sin buscar motivos de discusiones innecesarias ni provocar peleas. Esperen para hacer planteamientos en una época más acorde, cuando los ánimos se calmen y las posibilidades de éxito estén aseguradas.

Trabajo

Traten de mantenerse cautelosos sin buscar rencillas ni enojos. Es tiempo de conservar la calma para salir finalmente beneficiados. Deleguen trabajo cuando el mismo los exceda.

Dinero

No malgastar ni prestar dinero es la consigna para este mes. Traten de conservar lo que ya tienen, sin arriesgar.

Salud

Sigan la rutina de comida saludable y se sentirán muy bien. Dar largas caminatas para despejar su mentes de ideas extrañas, les resultara muy positivo.

Semana del lunes 29 al domingo 4 de Abril de 2010

Amor:

Aproveche el tiempo libre para pasear y flirtear. Podrá conocer una persona especial.

Trabajo:

Impulse sus planes, es hora de colocarlos en practica. Podrá enfrentar problemas en acuerdos con parientes.

Salud:

Tratamientos de belleza están favorecidos esta semana. Es hora de poner imagen a su personalidad.

HORÓSCOPOS FALSOS FEBRERO

Horóscopo Marzo de 2010 para Libra

Amor

Continúa en ustedes la necesidad de pelear con la pareja. Es una lástima que arruine con esto el panorama sentimental agradable del que disfrutaban. También habrá disputas en la familia, aunque de poca importancia. Todo terminará con un festejo, y el cariño de siempre.

Trabajo

Continúa el tiempo apacible en ese terreno. No aparecen en el horizonte laboral problemas ni alteraciones del buen clima que se vive.

Dinero

Es una época de cuidado con el dinero. Traten de no malgastarlo ni comprometer el futuro con inversiones ni gastos grandes.

Salud

El panorama general es bueno, pero hay que ser prudentes en la calle para evitar alguna caída inesperada.

Semana del lunes 29 al domingo 4 de Abril de 2010

Amor:

En el amor va a sentir una gran atracción por Sagitario o Acuario. No corra riesgos. Los celos serán su mayor desafío en la pasión.

Trabajo:

Aunque este llena de energía, no haga las cosas a la apurada. Si necesita mejorar sus rendimientos, use su imaginación.

Salud:

Cuidese de los cambios climáticos, su cuerpo atraviesa una etapa de bajas defensas.

Horóscopo Marzo de 2010 para Escorpio

Amor

Parece que las nubes negras se alejaron un poco, por lo que sería un momento propicio para mantener un dialogo armonioso y encontrar la paz. Los entretenimientos ayudarán a distender los ánimos de usted y su pareja, al igual que las salidas y las fiestas compartidas.

Trabajo

Sigue la posibilidad de expansión. Aprovechen para realizar cambios que los van a ayudar en el futuro.

Dinero

No se vislumbran cambios importantes en ese terreno; no habrá grandes variantes con respecto al mes anterior.

Salud

Los consejos de meses anteriores siguen en pie. Cuidarse de atracones es la consigna a seguir para mantenerse en forma. Una dieta sencilla será lo único que no los va a perjudicar.

Semana del lunes 29 al domingo 4 de Abril de 2010

Amor:

Demuéstrele a su pareja sus sentimientos, invítela a una noche romántica con velas. No se arrepentirá jamás de hacerlo, y posiblemente se sienta en la necesidad de volver a repetirla.

Trabajo:

Explore su inteligencia, pero controle su lado ambicioso. Su nerviosismo o el de los otros puede perjudicar sus contactos.

Salud:

No busque falsas curas. Si necesita realmente una solución a su problema, vaya con un profesional.

Horóscopo Marzo de 2010 para Sagitario

Amor

Etapa de revalorización familiar. Aprenderán a ponerse en el lugar del otro, antes de tomar una decisión. No obstante querrán y necesitaran tener la ultima palabra.

Trabajo

Discusiones por las cláusulas en contratos que deberán firmar. A pesar de todo, los desenlaces serán favorables.

Dinero

Si bien ésta no es el área que más les preocupa en la vida, debe tener bien claro que no les puede faltar para comprar lo imprescindible. Tengan un poco de paciencia, ya que todo saldrá a pedir de boca.

Salud

No dejen de practicar gimnasia. El estar quietos y encerrados puede producirles entumecimiento en los miembros inferiores y como consecuencia, problemas circulatorios.

Semana del lunes 29 al domingo 4 de Abril de 2010

Amor:

Clima de erotismo y calidez con su pareja. Controle su agresividad con los demás afectos.

Trabajo:

Abra los ojos a las oportunidades. Es tiempo de retomar el rumbo de la estabilidad.

Salud:

Mucho cuidado con lo que lleva a su estomago, podría terminar muy mal la semana.

Horóscopo Marzo de 2010 para Capricornio

Amor

Para los capricornios que tienen pareja estable, se tranquilizaran las aguas, aunque necesitarán aclarar muchas cosas. Aprendan a escuchar si es que a la vez pretenden que los demás tengan en cuenta sus opiniones. Dígale no al autoritarismo extremo.

Trabajo

Trabajo no va a faltar. Continuarán afirmándose individualmente. Ante probables formaciones de sociedades, estudien y analicen contratos con detenimiento.

Dinero

Deberán ser pacientes. Si bien no están en su mejor periodo, le ayudará un temperamento tenaz y conservador. Permítanse algún gasto superfluo.

Salud

Cuiden el aparato circulatorio. No hagan muchos esfuerzos físicos, pero no dejen de caminar o hacer algún tipo de gimnasia liviana.

Semana del lunes 29 al domingo 4 de Abril de 2010

Amor:

¿Se peleó con quien le gusta?. El domingo es buen día para la reconciliación.

Trabajo:

Tendrá placer al realizar sus tareas. Divulgue sus ideas, pero también sepa escuchar las de los otros.

Salud:

No abuse de su fuerza, posibles contracturas y o contusiones para esta semana.

Horóscopo Marzo de 2010 para Acuario

Amor

Sufrirán decepciones en las relaciones afectivas. Habrá desequilibrio e insatisfacción en el amor. Eviten el despotismo.

Trabajo

Se percibirá cierta irresponsabilidad y falta de esfuerzo sostenido de su parte. Deberán proteger lo que les corresponde en el ámbito laboral, ya que la competencia desleal estará a la orden del día y hará peligrar su situación personal por hoy firme.

Dinero

Tendrán dificultades en la economía y en las inversiones. Eviten el despilfarro. No utilicen el dinero en cosas superfluas, guarden mejor para mañana.

Salud

Gozarán de abundante energía psíquica y emocional. Existirá una fuerte tendencia al cuidado excesivo de la persona en caso de somatizaciones.

Semana del lunes 29 al domingo 4 de Abril de 2010

Amor:

Aproveche la oportunidad de conocer gente diferente y escaparse de la rutina. En el amor es mejor ser menos impulsivo.

Trabajo:

Fase para actuar con firmeza en los intereses materiales. Sin embargo, evite hacer gastos innecesarios.

Salud:

Sin cambios para mejor ni para peor, de todas formas no se descuide.

Horóscopo Marzo de 2010 para Piscis

Amor

Hay un visto bueno para la fantasía. Gozarán de una aguda intuición, aunque se sentirán muy inseguros de sí mismo. Una tendencia a la imprecisión llevará a choques con el ser amado.

Trabajo

Tengan especial cuidado con las actitudes imprudentes y la toma de posición absolutista e incoherente. Tendrán dudas a la hora de actuar, que se despejarán por su voluntad de éxito insaciable.

Dinero

Triunfos en el juego. Estén atentos a las decisiones imprevistas y las acciones precipitadas, con supuestas buenas intenciones. Tendrán buena resistencia a los aspectos negativos.

Salud

Moderación con el tabaco y el alcohol. Complicaciones en la vida sexual, que pasa por un momento difícil.

Semana del lunes 29 al domingo 4 de Abril de 2010

Amor:

En el amor no se muestre radical o peleadora, busque el equilibrio y los dos saldrán beneficiados.

Trabajo:

Gracias a su estilo dinámico, la profesión tiende a prosperar. Semana ideal para poner en práctica todo su potencial.

Salud:

Una dieta balanceada y un poco de ejercicio al aire libre, harán maravillas en su figura y su ánimo.