

ลักษณะการตั้งถิ่นฐาน ความสัมพันธ์

ลักษณะภูมิประเทศ ของอาณาจักรล้านนา

ที่ตั้งของแคว้นล้านนาหรือเขตวัฒนธรรมล้านนามีขอบเขตพื้นที่ส่วนใหญ่อยู่ในเขตภาคเหนือตอนบนของไทยขอบเขตการเมืองของอาณาจักรล้านนาจะครอบคลุมไปถึงกลุ่มบ้านเมืองแคว้นสิบสองปันนาในทางตอนเหนือและบริเวณฝั่งตะวันออกของแม่น้ำโขงลักษณะภูมิประเทศโดยทั่วไป ประกอบด้วยภูเขาและทิวเขาสูงทอดยาวในแนวเหนือใต้

แนวทิวเขาเหล่านี้ต่อโยงมาจากเทือกเขาหิมาลัยและเทือกเขาในแคว้นยูนนานของจีนทำให้ภูมิประเทศกลายเป็นที่ราบระหว่างภูเขามีแม่น้ำสายสำคัญเช่นแม่น้ำกก อิง ปิง วัง ยม น่าน พื้นที่แถบนี้จึงถูกเรียกว่า บริเวณภูเขาและที่ราบตอนเหนือของไทย ทางด้านตะวันตก มีทิวเขา แคนลาวเป็นพรมแดนไทยกับพม่า ทางตะวันตกเฉียงใต้มีทิวเขาดนรังซึ่งแยกจากทิวเขาแคนลาวทอดยาวไปทางใต้มีทิวเขาสูงสลับซับซ้อน ตอนกลางของภาคมีทิวเขาฝิ่นน้ำแยกตัวเป็นสองทางคือ ไหลลงไปทางใต้สู่แม่น้ำเจ้าพระยา และไหลทางทิศเหนือสู่แม่น้ำโขง ส่วนพื้นที่ตอนบนจะเป็นที่ราบในเขตจังหวัดเชียงราย ที่ราบนี้จะกว้างใหญ่กว่าที่ราบลุ่มแม่น้ำใดๆในภาคเหนือตอนบนแม่น้ำส่วนใหญ่จะไหลไปทางทิศเหนือสู่แม่น้ำโขงแม่น้ำที่ไหลผ่านที่ราบมีทั้งกักเซาะและทับถม หลายบริเวณมีทางน้ำโค้งตัวและทะเลสาบรูปแอก รวมทั้งมีบริเวณที่ทรุดต่ำมีน้ำขังตลอดปี

เอกสารอ้างอิง

- สุรพล คำรืห์กุล. ล้านนา. กรุงเทพฯ: มรดกไทย, พ.ศ. 2542
- รศ. ถนอม อานามวัฒน์และคณะ. ประวัติศาสตร์การตั้งถิ่นฐานในดินแดนประเทศไทย. กรุงเทพฯ: วัฒนาพานิช, พ.ศ. 2543
- <http://www.chiangmaivisitor.com/thai/old.html>
- <http://www.kwc.ac.th/warakom/history.html>

หลักฐานทางโบราณคดีและประวัติความเป็นมาความ

รุ่งเรืองของอาณาจักรล้านนา



อาณาจักรล้านนาเริ่มขึ้นเมื่อพญามังรายทรงสร้างเมืองเชียงใหม่ขึ้นในพ.ศ.1839 อาณาจักรล้านนาได้ชื่อว่าเป็นอาณาจักรที่มีความเจริญรุ่งเรืองหลายด้าน เช่น ด้านศาสนาก็มีศิรพระพุทธรูปสำริดศิลปะล้านนาแบบที่2พุทธศตวรรษที่19-20 ซึ่งแสดงถึงเอกลักษณ์ของศิลปะล้านนาอย่างสมบูรณ์และนอกจากนี้เมืองเชียงใหม่ของล้านนายังเป็นศูนย์กลางการศึกษาและพระพุทธศาสนานิกายเถรวาทอีกด้วย

พุทธศาสนาในดินแดนล้านนาเป็นที่นิยมแพร่หลายกันอย่างมากในด้านการศึกษา พระภิกษุของล้านนาได้รับการยกย่องว่ามีความรู้แตกฉานในพระไตรปิฎกและเชี่ยวชาญในภาษามคธ ได้สร้างคัมภีร์เรื่องราวของล้านนาขึ้น เช่น ชินกาลมาลีปกรณ์ ตำนานมูลศาสนา ตำนานจามเทวีวงศ์ และด้านอักษรศาสตร์ล้านนายังมีตัวหนังสือเป็นของตนเองเรียกว่า *อักษรธรรม* พบที่จังหวัดเชียงใหม่ เป็นตัวหนังสือเพื่อการสอนพระพุทธศาสนา ใช้ในการเขียนตำนาน ใช้เป็นภาษาจารึกในหลักศิลาทำให้เราทราบเรื่องราวต่างๆในประวัติศาสตร์ล้านนาได้ค่อนข้างละเอียดและในด้านกฎหมายพญามังรายให้มีการใช้กฎหมายเรียกว่า *มังรายศาสตร์* อีกด้วย

อาณาจักรล้านนา



จัดทำโดย

- นางสาวชญาภา ฤดีสุนันท์ เลขที่ 7 ม.4/7
- นางสาวณัฐฐา ชาววงจักร์ เลขที่ 10 ม.4/7
- นางสาวนิรัญชา โรจนธรรม เลขที่ 15 ม.4/7
- นางสาวรัตติพร ลิ้นพานวงศ์ เลขที่ 20 ม.4/7

เสนอ

อาจารย์ สมพร ปาริจัตต์

วิชา ส41102สังคมศึกษา ศาสนาและวัฒนธรรม
ภาคเรียนที่ 2 ปีการศึกษา 2547

โรงเรียนกาญจนาภิเษกวิทยาลัย นครปฐม

(พระตำหนักสวนกุหลาบมัธยม)

ลักษณะความสัมพันธ์ของอาณาจักรล้านนากับ

อาณาจักรอื่นและรัฐใกล้เคียง

เนื่องจากอาณาจักรล้านนามีอาณาเขตติดต่อกับรัฐที่อยู่ทางตอนเหนือขึ้นไปซึ่งมีลักษณะทางวัฒนธรรมที่คล้ายคลึงกันและติดต่อกับรัฐที่อยู่ทางตอนล่างซึ่งมีวัฒนธรรมต่างกัน ดังนี้

กลุ่มแคว้นเชียงตุง มีฐานะเป็นประเทศราช มีอิสระในการปกครองตนเองมีความสัมพันธ์และผูกพันกับผู้ปกครองบ้านเมือง

กลุ่มเมืองนาย อยู่ห่างไกลจากเมืองเชียงใหม่มาก ดังนั้นแม้จะเป็นประเทศราชแต่ก็มักปล่อยเป็นอิสระ

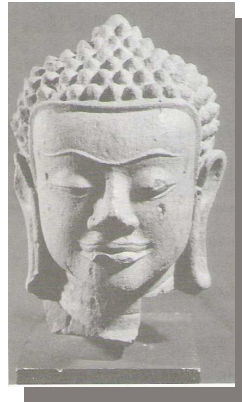
กลุ่มเมืองยอง เป็นประเทศราชของอาณาจักรล้านนาเป็นกลุ่มเมืองเล็กๆ ที่รวมตัวกันมีขุนนางปกครองกันเอง

เมืองหลวงพระบาง เริ่มมีความสัมพันธ์กับล้านนาในสมัยพญาดีโลกราชเมื่อพวกไตเวียดเข้ารุกรานเมืองหลวงพระบางจนต้องขอความช่วยเหลือจากล้านนา มีความสัมพันธ์กันอย่างใกล้ชิดจนเป็นเครือญาติกันเมื่อมีการสมรสของเจ้านายทั้งสองฝ่าย

อาณาจักรสุโขทัย มีความสัมพันธ์กันอย่างใกล้ชิดเนื่องจากกษัตริย์ทั้งสองฝ่ายเป็นสหายนกันแต่เมื่อพญามังรายเสียชีวิตไปลักษณะความสัมพันธ์ก็เปลี่ยนไปในทางที่ล้านนามักขยายอิทธิพลไปในอาณาจักรสุโขทัย ความสัมพันธ์แน่นแฟ้นเกิดขึ้นอีกในสมัยพญาอโณน โดยผ่านทางศาสนาแต่สุดท้ายก็เป็นศัตรูกันอีกเนื่องจากความขัดแย้งเรื่องสืบราชสมบัติ พ.ศ.1945

อาณาจักรอยุธยา ลักษณะความสัมพันธ์ระหว่างสองอาณาจักรเป็นศัตรูกันอย่างชัดเจนเมืองอยุธยาพยายามมีอำนาจเหนือสุโขทัยทำให้มีการสู้รบกันหลายครั้ง การรบที่สำคัญอยู่สมัยพญาดีโลกราชเป็นการรบเพื่อแย่งชิงเมืองเชลียงและเมืองใกล้เคียง

มรดกทางวัฒนธรรมของอาณาจักรล้านนา



มรดกทางวัฒนธรรมของอาณาจักรล้านนา ได้แก่

1. พระพุทธรูปสี่หังค์ วัดพระสิงห์วรมหาวิหาร เมืองเชียงใหม่
2. พระพุทธรูปสำริด ศิลปะหริภุญชัย
3. ประติมากรรมรูปเทวดาหินเผาศิลปะหริภุญชัย
4. เจดีย์วัดป่าสัก เมืองเชียงแสน
5. เจดีย์ทรงกลมวัดสวนดอก เมืองเชียงใหม่
6. พระธาตุนครหริภุญชัย จังหวัดลำพูน
7. พระธาตุดอยสุเทพ เมืองเชียงใหม่
8. งานปูนปั้นประดับวิหารเจ็ดยอด เมืองเชียงใหม่
9. มณฑปในวิหารหลวงวัดพระธาตุลำปางหลวง จังหวัด
10. พระพุทธรูปเมืองราช วัดพระชัยเกียรติ เมืองเชียงใหม่
11. สถาปัตยกรรมแบบพม่าในวัดพระแก้วดอนเต้า จังหวัด

ลำปาง

ลำปาง เป็นต้น

ขอบเขตศูนย์กลางของอาณาจักรล้านนา

ดินแดนล้านนา เป็นชื่อเรียกดินแดนทางภาคเหนือของไทยในอดีต ซึ่งประกอบด้วยเมืองต่างๆหลายเมือง เมืองที่เป็นศูนย์กลางของอาณาจักรล้านนา คือ เมืองเชียงใหม่ ในปัจจุบันเป็นบริเวณที่ตั้งของจังหวัดต่างๆ 8 จังหวัด ได้แก่ เชียงใหม่ ลำพูน ลำปาง เชียงราย พะเยา แพร่ น่าน แม่ฮ่องสอน ในอดีต ดินแดนล้านนามีอาณาเขตกว้างขวางกว่าปัจจุบันมาก เพราะรวมไปถึงแคว้นสิบสองปันนา และบางส่วนในรัฐฉานของพม่าในปัจจุบัน ดินแดนในอดีตเป็นบริเวณที่อุดมสมบูรณ์แห่งหนึ่งของไทย เป็นแหล่งอารยธรรมไทยที่เก่าแก่ของประเทศ มีเมืองโบราณตั้งอยู่บนลุ่มแม่น้ำกก และลุ่มแม่น้ำปิง จำนวนหลายเมือง เหตุที่เรียกว่าอาณาจักรล้านนาเนื่องจากพญามังรายได้รวบรวมหัวเมืองต่างๆ เป็นอาณาจักรอยู่ใต้การปกครองของพระองค์ อาณาจักรล้านนาเริ่มขึ้นเมื่อพญามังรายทรงสร้างเมืองเชียงใหม่ใน พ.ศ.1839เพื่อให้เป็นศูนย์กลางการปกครองของเมืองที่อยู่ภายใต้พระราชอำนาจของพระองค์และได้ดำรงอยู่ต่อมาจนถึง พ.ศ.2427 เมื่อพระบาทสมเด็จพระจอมเกล้าเจ้าอยู่หัวทรงประกาศยกเลิกหัวเมืองประเทศราช ให้อาณาจักรล้านนาซึ่งเป็นประเทศราชเปลี่ยนฐานะเป็นมณฑลพายัพ

