



บทสรุปสำหรับผู้บริหาร

ยุทธศาสตร์การพัฒนาจังหวัดที่ยั่งยืน จังหวัดตรัง พ.ศ. 2545-2564 (20 ปี)

สนับสนุนโครงการ...

โครงการจัดการทรัพยากรธรรมชาติและสิ่งแวดล้อม (CIDA, Canada)

จังหวัดตรัง
คณะกรรมการสิ่งแวดล้อม มหาวิทยาลัยสงขลานครินทร์ วิทยาเขตหาดใหญ่

สิงหาคม 2544

สารบัญ

| | หน้า |
|---|------|
| สรุปสำหรับผู้บริหาร | 1 |
| • โครงสร้างและองค์การบริหาร | 2 |
| • องค์ประกอบของคณะกรรมการทำงานวางแผนหลัก | 2 |
| • การมีส่วนร่วมของประชาชน | 3 |
| • การคัดเลือกตัวแทนประชาชน | 3 |
| • คณะกรรมการที่ปรึกษาทางวิชาการ หรือวิทยากรประบวนการกลุ่ม | 3 |
| • คณะกรรมการพัฒนาจังหวัด | 4 |
| • เจ้าหน้าที่ระบบสารสนเทศภูมิศาสตร์ | 4 |
| • คณะทำงานจากโครงการจัดการทรัพยากรธรรมชาติและสิ่งแวดล้อม | 4 |
| • สรุปผลประชุมเชิงปฏิบัติการคณะทำงานวางแผนหลัก การมีส่วนร่วมของประชาชน และดำเนินงาน | 4 |
| • ข้อมูลระบบสารสนเทศภูมิศาสตร์จังหวัดตรัง | 5 |
| • การวิเคราะห์ประเด็นปัญหาและโอกาส | 21 |
| - ด้านทรัพยากรธรรมชาติและสิ่งแวดล้อม | 21 |
| - ด้านเศรษฐกิจ | 23 |
| - ด้านสังคม | 25 |
| • กระบวนการและขั้นตอนการจัดทำวิสัยทัศน์ เป้าหมาย วัตถุประสงค์ และแนวทางการจัดการ | 28 |
| - วิธีการกำหนดวิสัยทัศน์ เป้าหมาย และวัตถุประสงค์ | 28 |
| - ความหมาย | 29 |
| - วิสัยทัศน์ | 30 |
| - พื้นที่เขตการจัดการ | 32 |
| - พื้นที่เขตคุ้มครองเอนกประสงค์ | 35 |
| • การนำยุทธศาสตร์การพัฒนาที่ยั่งยืนไปสู่การปฏิบัติ | 37 |
| - การดำเนินการตามยุทธศาสตร์ และการติดตามประเมินผล | 37 |
| - การทบทวนและปรับปรุงแก้ไขยุทธศาสตร์ | 37 |
| - การติดตามและประเมินผล | 39 |
| - แนวทางการแก้ปัญหาของความขัดแย้งจากการทำยุทธศาสตร์ | 41 |

สารบัญรูปภาพ

| | หน้า |
|---|------|
| ภาพที่ 1 แผนที่แสดงขอบเขตการปกครอง | 6 |
| ภาพที่ 2 แผนที่แสดงลักษณะภูมิประเทศตามเส้นชั้นความสูง | 7 |
| ภาพที่ 3 แผนที่แสดงความชันของภูมิประเทศ | 8 |
| ภาพที่ 4 แผนที่แสดงพื้นที่ป่า | 9 |
| ภาพที่ 5 แผนที่แสดงการใช้ประโยชน์ที่ดิน | 10 |
| ภาพที่ 6 แผนที่แสดงพื้นที่ลุ่มน้ำ | 11 |
| ภาพที่ 7 แผนที่แสดงชั้นคุณภาพน้ำ | 12 |
| ภาพที่ 8 แผนที่แสดงเส้นทางคมนาคม | 13 |
| ภาพที่ 9 แผนที่แสดงที่ตั้งโรงงานอุตสาหกรรม | 14 |
| ภาพที่ 10 แผนที่แสดงการกระจายตัวของประชากร | 15 |
| ภาพที่ 11 แผนที่แสดงหมู่บ้านที่ทำการเกษตรนอกฤดู | 16 |
| ภาพที่ 12 แผนที่แสดงการเป็นเจ้าของเครื่องมือการเกษตร | 17 |
| ภาพที่ 13 แผนที่แสดงหมู่บ้านที่มีรายได้จากการทำประมง | 18 |
| ภาพที่ 14 แผนที่แสดงปริมาณการป่วยของประชากรต่อปี | 19 |
| ภาพที่ 15 แผนที่แสดงประมาณการเสียชีวิตของประชากรต่อปี | 20 |
| ภาพที่ 16 แผนที่ขอบเขตการจัดการ (Management Zone Map) ในการจัดทำยุทธศาสตร์การพัฒนาจังหวัดที่ยั่งยืน จังหวัดตรัง | 34 |
| ภาพที่ 17 แผนที่ขอบเขตการจัดการ และกิจกรรมการใช้ประโยชน์ที่ดินในเขตพื้นที่คุ้มครองเอนกประสงค์ในอำเภอรัษฎา | 36 |

สรุปสำหรับผู้บริหาร

ยุทธศาสตร์การพัฒนาจังหวัดที่ยั่งยืน จังหวัดตรัง ได้ดำเนินการเพื่อจัดทำกรอบแผนงานการจัดการทรัพยากรธรรมชาติและสิ่งแวดล้อมเพื่อการพัฒนาที่ยั่งยืน (Natural Resources and Environmental Management Framework for Sustainable Development : MFSD) ตามนโยบายกระทรวงมหาดไทยร่วมกับ Canadian International Development Agency (CIDA) โดยในระยะแรกได้ดำเนินการทั้งสิ้น 5 ปี (พ.ศ. 2537 - 2542) ในโครงการนำร่องจังหวัดจันทบุรี และลุ่มน้ำเชิงญ (จังหวัดเพชรบูรณ์ ชัยภูมิ และขอนแก่น)

จากผลการดำเนินงานโครงการนำร่อง กระทรวงมหาดไทยมีความเห็นว่า ควรนำโครงการดังกล่าวผสมผสานกับยุทธศาสตร์การพัฒนาจังหวัดเพื่อจัดทำ “ยุทธศาสตร์การพัฒนาจังหวัดอย่างที่ยั่งยืน” ขยายผลให้ครบทุกจังหวัด โดยแบ่งเป็น 2 ระยะ โดยระยะที่ 1 (ปี พ.ศ. 2542 - 2544) จะดำเนินการใน 8 จังหวัด คือ เชียงราย พิษณุโลก มหาสารคาม อุบลราชธานี กาญจนบุรี นครนายก พังงา และตรัง ซึ่ง CIDA ยินดีที่จะให้การสนับสนุนงบประมาณ ส่วนจังหวัดที่เหลือ จะดำเนินการระหว่างปี พ.ศ. 2545 - 2549 (แผนฯ 9) อีก 67 จังหวัด โดยงบประมาณของรัฐบาลไทยต่อไป การดำเนินงานระยะที่ 1 นี้ จังหวัดตรังเป็น 1 ใน 8 จังหวัดที่ได้รับการสนับสนุนงบประมาณจากโครงการจัดการทรัพยากรธรรมชาติและสิ่งแวดล้อม (Natural Resources and Environmental Management : NREM Project) และได้รับความร่วมมือจากคณาจารย์จากมหาวิทยาลัยสงขลานครินทร์และวิทยาลัยเกษตรและเทคโนโลยีตรังเป็นที่ปรึกษาทางวิชาการ หรือวิทยากรกระบวนการกลุ่ม (Facilitators) ภายใต้การควบคุมดูแลโดยคณะกรรมการพัฒนาจังหวัด (กพจ.) จังหวัดตรัง

ยุทธศาสตร์การพัฒนาจังหวัดที่ยั่งยืน จังหวัดตรัง จะนำไปใช้ประโยชน์เพื่อเป็นกลไกในการผสมผสานและสนับสนุนการจัดทำแผนงานหรือโครงการ การจัดสรรงบประมาณ และการใช้ประโยชน์จากทรัพยากรธรรมชาติและสิ่งแวดล้อมในจังหวัดตรังอย่างยั่งยืน และผสมผสานนโยบายของรัฐ ความต้องการของประชาชน คักยภาพของทรัพยากร เพื่อผลักดันไปสู่การพัฒนาที่ยั่งยืนต่อไป

ในการจัดทำยุทธศาสตร์มีกระบวนการตามลำดับคือ การศึกษาข้อมูลพื้นฐาน วิเคราะห์ประเด็นปัญหาและโอกาส ความต้องการของชุมชน กำหนดวิสัยทัศน์ (20 ปี) ของจังหวัด กำหนดเป้าหมาย วัตถุประสงค์ วิเคราะห์ปัญหาข้อขัดแย้ง แนวทางการจัดการ กำหนดเขตการจัดการ และนำยุทธศาสตร์ไปสู่การปฏิบัติ ในทุกขั้นตอนจะดำเนินการโดยการมีส่วนร่วมของตัวแทนชุมชน ใช้ข้อมูลพื้นฐานทางวิทยาศาสตร์และข้อมูลอื่น ๆ โดยเฉพาะข้อมูลสารสนเทศภูมิศาสตร์ (GIS) ที่จัดทำโดยโครงการจัดการทรัพยากรธรรมชาติและสิ่งแวดล้อม (NREM, Thailand : CIDA)

การร่างรายละเอียดของยุทธศาสตร์ฯ จังหวัดตรัง ดำเนินการตั้งแต่วันที่ 1 ธันวาคม 2542 - เมษายน 2544 โดยเริ่มต้นการร่าง ศึกษารายละเอียดอย่างฉันทานุมัติของคณะกรรมการวางแผนหลัก (Core Planning Team : CPT) จำนวน 30 คน ตามหลักเกณฑ์ของกระทรวงมหาดไทย (จำนวนข้าราชการประมาณกึ่งหนึ่ง, กึ่งราชการ และประชาชนอีกครึ่งหนึ่ง) จัดทำรายละเอียดแต่ละบทให้ตัวแทนชุมชนผู้มีส่วนได้ส่วนเสียของจังหวัดอีก 100 คน (PP) ศึกษารายละเอียดแก้ไขก่อนนำเสนอพิจารณาขอการรับรองจากคณะกรรมการจังหวัดในขั้นสุดท้าย

โครงสร้างและองค์การบริหาร

เพื่อให้การดำเนินงานการจัดทำยุทธศาสตร์ฯ บรรลุเป้าหมาย จึงได้มีการจัดตั้งองค์กรและโครงสร้างการบริหารงานทั้งระดับนโยบาย ระดับปฏิบัติการ และหน่วยสนับสนุนด้านวิชาการ ดังนี้

- คณะทำงานวางแผนหลัก (Core Planning Team : CPT)
- ผู้แทนประชาชนที่มีส่วนได้-ส่วนเสียในท้องถิ่น (Stakeholder)
- คณะกรรมการที่ปรึกษาทางวิชาการ หรือวิทยากรกระบวนการกลุ่ม (Facilitator)
- คณะกรรมการพัฒนาจังหวัด (กพจ.)
- เจ้าหน้าที่ระบบสารสนเทศภูมิศาสตร์
- คณะทำงานจากโครงการจัดการทรัพยากรธรรมชาติและสิ่งแวดล้อม (NREM Project)

องค์ประกอบของคณะทำงานวางแผนหลัก (Core Planning Team : CPT)

ประกอบด้วยข้าราชการระดับหัวหน้าส่วนราชการที่เกี่ยวข้องในจังหวัดตรัง ผู้แทนจากองค์กรเอกชน ผู้แทนจากสถานศึกษา ประชาชนที่เป็นผู้นำในด้านต่าง ๆ หลายสาขาอาชีพ โดยมีสัดส่วนของคณะกรรมการวางแผนหลักที่เป็นข้าราชการและไม่เป็นข้าราชการตามคำสั่งกระทรวงมหาดไทยที่ มท 0210.3/ว.3693 ลงวันที่ 20 ธันวาคม 2542

ในส่วนของจังหวัดตรัง ได้มีการแต่งตั้งคณะทำงานวางแผนหลัก เพื่อจัดทำยุทธศาสตร์การพัฒนาจังหวัดที่ยั่งยืน จังหวัดตรัง (ตามคำสั่งจังหวัดตรังที่ 10/2543 ลงวันที่ 4 มกราคม 2543) โดยถือปฏิบัติตามแนวทางที่กระทรวงมหาดไทยกำหนดไว้ คณะทำงานวางแผนหลักของจังหวัดตรังมีจำนวนทั้งสิ้น 30 คน มีรองผู้ว่าราชการจังหวัดตรัง (ผู้รับผิดชอบฝ่ายนโยบายและแผน) เป็นประธาน หัวหน้าสำนักงานจังหวัดตรัง เป็นรองประธาน หัวหน้าฝ่ายนโยบายและแผน สำนักงานจังหวัดตรัง เป็นกรรมการและเลขานุการ ในส่วนของกรรมการได้มีการแต่งตั้งผู้ที่มีส่วนเกี่ยวข้อง ครอบคลุมผู้มีส่วนได้ส่วนเสีย ซึ่งสรุปได้ดังนี้

- | | |
|--|-------|
| 1. ข้าราชการ | 16 คน |
| 2. ผู้แทนของหน่วยการปกครองส่วนท้องถิ่น | 6 คน |
| 3. สมาคม ชมรม หอการค้า | 5 คน |
| 4. ตัวแทนจากเกษตรกร | 1 คน |
| 5. ผู้ทรงคุณวุฒิ | 1 คน |
| 6. ตัวแทนจากประมงพื้นบ้าน | 1 คน |

บทบาทและหน้าที่ของคณะทำงานวางแผนหลัก คือ ร่วมดำเนินการจัดทำร่างยุทธศาสตร์การพัฒนาจังหวัดที่ยั่งยืน จังหวัดตรัง เสนอแนวทาง แผนการจัดการ แผนงาน/โครงการ สนับสนุนการดำเนินงาน รวบรวมและจัดหาลูกกิจกรรมต่าง ๆ จากหน่วยงานที่เกี่ยวข้อง และรับผิดชอบร่วมดำเนินงานเกี่ยวกับการมีส่วนร่วมของประชาชนการประชุมเชิงปฏิบัติการและสร้างจิตสำนึกในด้านการจัดการ อนุรักษ์ทรัพยากรธรรมชาติและสิ่งแวดล้อม และเพื่อให้การจัดทำยุทธศาสตร์ของจังหวัดตรัง ต้องเป็นไปด้วยความเรียบร้อย และมีประสิทธิภาพทางจังหวัดจึงได้แต่งตั้งคณะทำงานสนับสนุนการปฏิบัติงานของ CPT อีก 2 คณะ คือ

1. คณะทำงานสนับสนุนการปฏิบัติงานของ CPT ทำหน้าที่สนับสนุนการปฏิบัติงานวิทยากรกระบวนการกลุ่ม จำนวน 5 คน
2. คณะทำงานสนับสนุนการปฏิบัติงานของ CPT ทำหน้าที่สนับสนุนด้านประชาสัมพันธ์

การมีส่วนร่วมของประชาชน (Public Participation)

รูปแบบการมีส่วนร่วมของประชาชน เป็นไปในลักษณะประชุมเชิงปฏิบัติการเพื่อแลกเปลี่ยนข้อมูล แสดงความคิดเห็นระยะเวลาที่ใช้ประชุมปรึกษาหารือ ครั้งละ 1 วัน

การคัดเลือกตัวแทนประชาชน

เนื่องจากการมีส่วนร่วมของประชาชน เป็นสิ่งที่มีความสำคัญในการจัดทำยุทธศาสตร์ จังหวัดจึงได้แต่งตั้งคณะทำงานประชุมรับฟังความคิดเห็นของประชาชน (Public Participation Activity : PPA) ทำหน้าที่ช่วยเหลือ CPT ในการสรรหากลุ่มประชาชนเป้าหมาย จำนวน 6 คน การคัดเลือกประชาชน เพื่อเข้ามามีส่วนร่วมในการจัดทำยุทธศาสตร์ของจังหวัด PPA ได้ประชุมเพื่อกำหนดหลักเกณฑ์การเตรียมตัวแทนประชาชน จากกลุ่มสาขาอาชีพต่าง ๆ ครอบคลุมทุกพื้นที่ของจังหวัดตรัง จำนวน 100 คน ตามสัดส่วนดังนี้

1. ตัวแทนกลุ่มประชาชนชายฝั่ง, ประมงพาณิชย์ จำนวน 30 คน
ประมงขนาดเล็ก, นากุ้ง
2. ตัวแทนจากกลุ่มน้ำ จำนวน 30 คน
3. ตัวแทนจากควนเขา จำนวน 30 คน
(สวนปาล์ม, สวนยางพารา, ผลไม้)
4. กลุ่มคนในเมือง จำนวน 10 คน
(คัดเลือกจากตัวแทนประชาชนในพื้นที่ในเมืองที่สนใจในเรื่องทรัพยากรธรรมชาติและสิ่งแวดล้อม เช่น ชาวบ้าน นักวิชาการ คนชั้นกลาง)

คณะกรรมการที่ปรึกษาทางวิชาการ หรือวิทยากรกระบวนการกลุ่ม (Facilitators)

โครงการ NREM คัดเลือกคณาจารย์ของมหาวิทยาลัย/วิทยาลัยในท้องถิ่นของจังหวัดที่ดำเนินการจัดทำยุทธศาสตร์การพัฒนาจังหวัดที่ยั่งยืน สำหรับจังหวัดตรัง ประกอบด้วยประธานคณะกรรมการที่ปรึกษาทางวิชาการ หรือวิทยากรกระบวนการกลุ่ม และคณะกรรมการรวม 3 คน

บทบาทและหน้าที่ของคณะกรรมการที่ปรึกษาทางวิชาการหรือวิทยากรกระบวนการกลุ่ม คือ จัดเตรียมยุทธศาสตร์การพัฒนาจังหวัดที่ยั่งยืน จังหวัดตรัง ติดต่อบริษัทงานกับโครงการ NREM สำนักงานจังหวัดตรัง หน่วยงานต่าง ๆ ในราชการส่วนท้องถิ่น องค์กรภาคเอกชน ภาคประชาชน โดยวิทยากรกระบวนการกลุ่มจะทำหน้าที่ให้คำปรึกษาทางวิชาการและอำนวยความสะดวกในการประชุมเชิงปฏิบัติการสร้างกระบวนการและความสัมพันธ์ซึ่งกันและกันของคณะทำงานวางแผนหลัก ตลอดทั้งกระบวนการวางแผนรวมถึงการติดต่อการจัดประชุม

และการเขียนรายงาน โดยกระตุ้นให้เกิดแนวคิดและสร้างความเชื่อมั่นให้กับคณะทำงานวางแผนหลักและผู้แทนประชาชนในการศึกษาวิเคราะห์ข้อมูล และกล้าตัดสินใจร่วมกับผู้อื่นเพื่อสร้างฉันทมติ หรือความเห็นพ้องต้องกันในการจัดการและพัฒนาทรัพยากรธรรมชาติและสิ่งแวดล้อม ตลอดจนกระบวนการจัดทำ ยุทธศาสตร์ ดังนั้นจึงเห็นได้ว่า ยุทธศาสตร์การพัฒนาจังหวัดที่ยั่งยืน จังหวัดตรัง ไม่ใช่เป็นผลงานหรือรายงานที่จัดทำโดยคณะกรรมการที่ปรึกษาทางวิชาการหรือวิทยากรกระบวนการกลุ่ม แต่เป็นผลงานร่วมกันของคณะทำงานวางแผนหลักและประชาชน โดยการสนับสนุนจากคณะกรรมการที่ปรึกษาทางวิชาการ หรือวิทยากรกระบวนการกลุ่ม

คณะกรรมการพัฒนาจังหวัด

คณะกรรมการพัฒนาจังหวัด (กพจ.) ซึ่งมีผู้ว่าราชการจังหวัดตรังเป็นประธาน มีบทบาทและหน้าที่ให้การสนับสนุนการดำเนินงานของคณะทำงานวางแผนหลัก พิจารณาเสนอแนะ และให้ความเห็นชอบยุทธศาสตร์การพัฒนาจังหวัดที่ยั่งยืน จังหวัดตรัง ในทุกระยะ ขั้นตอน ตลอดจนกระบวนการดำเนินงาน

เจ้าหน้าที่ระบบสารสนเทศภูมิศาสตร์

เป็นข้าราชการที่ได้รับการแต่งตั้งโดยสำนักงานจังหวัดตรัง มีบทบาทและหน้าที่ในการดำเนินการจัดรวบรวมข้อมูล และวิเคราะห์ข้อมูลจากระบบสารสนเทศภูมิศาสตร์ของหน่วยงานต่าง ๆ ที่เกี่ยวข้อง ให้การสนับสนุนข้อมูลแก่คณะทำงานวางแผนหลักเพื่อใช้เป็นข้อมูลเชิงพื้นที่ในการตัดสินใจ

คณะทำงานจากโครงการการจัดการทรัพยากรธรรมชาติและสิ่งแวดล้อม (NREM Project)

คณะทำงานนี้ ได้รับการแต่งตั้งจากกระทรวงมหาดไทย โดยมีบทบาทและหน้าที่ให้คำปรึกษา ให้คำแนะนำในการดำเนินงานจัดทำยุทธศาสตร์ให้เป็นที่ไปตามเป้าหมายและระยะเวลาที่กำหนดไว้

สรุปผลประชุมเชิงปฏิบัติการคณะทำงานวางแผนหลัก การมีส่วนร่วมของประชาชน และการดำเนินงาน

กรอบแผนงานเพื่อการจัดทำยุทธศาสตร์การพัฒนาจังหวัดที่ยั่งยืน จังหวัดตรัง จัดเตรียมโดยคณะทำงานวางแผนหลัก โดยการประชุมเชิงปฏิบัติการ (Workshop) และการใช้ยุทธวิธีสำคัญ คือ การพัฒนาพลังสร้างสรรค์ (Application Influence and Control : A.I.C. Techniques) เพื่อเป็นเวทีแห่งการเรียนรู้ร่วมกันด้วยการปฏิบัติ (Learning by Doing) ของกลุ่มผู้มีส่วนได้ส่วนเสีย เพื่อเสริมสร้างประสิทธิภาพและประสิทธิผล การดำเนินงานตามกระบวนการและขั้นตอนของการจัดทำยุทธศาสตร์ และจะจัดให้มีการประชุมเชิงปฏิบัติการการมีส่วนร่วมของประชาชนเป็นระบบต่อเนื่องเชื่อมโยง จากการดำเนินงานอย่างต่อเนื่องเป็นเวลา 1 ปี 3 เดือน คณะทำงานวางแผนหลักได้ประชุมเชิงปฏิบัติการจำนวน 16 ครั้ง และมีการประชุมเชิงปฏิบัติการการมีส่วนร่วมของประชาชนจำนวน 5 ครั้ง ทั้งคณะทำงานวางแผนหลัก ผู้แทนประชาชน คณะที่ปรึกษา และเจ้าหน้าที่ที่เกี่ยวข้องทุกท่านได้ให้ความร่วมมือเสียสละเวลา พุ่มเทพลังกายพลังใจและพลังปัญญาในการประชุมเชิงปฏิบัติการอย่างต่อเนื่อง มีผู้เข้าร่วมประชุม และใช้เวลาในการประชุมมากกว่าจำนวนที่กำหนดโดยประชาชนในจังหวัดตรังให้ความสนใจแสดงศักยภาพในการวิเคราะห์ การสังเคราะห์ การ

นำเสนอข้อมูล และได้ร่วมคิดร่วมทำ ร่วมตัดสินใจ ร่วมปฏิบัติ ร่วมติดตามประเมินผล และที่สำคัญที่สุด คือ ร่วมแสดงความเป็นเจ้าของกรอบแผนงานการจัดทำยุทธศาสตร์การพัฒนาจังหวัดที่ยั่งยืน จังหวัดตรัง ซึ่งเป็นดัชนีที่สำคัญที่ชี้ให้เห็นถึงความสำเร็จในการดำเนินงาน และการลดปัญหาความขัดแย้งต่าง ๆ จากการดำเนินโครงการของรัฐ หรือข้อขัดแย้งการใช้ประโยชน์จากทรัพยากร ทั้งนี้ เพราะทุกฝ่ายได้เข้ามามีส่วนร่วมในกระบวนการวางแผนอย่างจริงจัง

ข้อมูลระบบสารสนเทศภูมิศาสตร์ของจังหวัดตรัง

ข้อมูลระบบสารสนเทศภูมิศาสตร์ของจังหวัดตรัง ภายใต้การสนับสนุนจากโครงการจัดการทรัพยากรธรรมชาติและสิ่งแวดล้อม ประกอบด้วยข้อมูล 10 ฐานข้อมูล รวบรวมจากหน่วยงาน 14 หน่วยงาน ดังต่อไปนี้

1. ตำแหน่งที่ตั้งและขอบเขตการปกครอง ได้แก่ ขอบเขตจังหวัด/อำเภอ ขอบเขตตำบล ที่ตั้งหมู่บ้าน ขอบเขตเทศบาล
2. ลักษณะภูมิอากาศ ได้แก่ ที่ตั้งสถานีตรวจวัดอากาศ
3. ลักษณะภูมิประเทศและทิศทาง ได้แก่ เส้นชั้นความสูง ระดับความสูง ความลาดชัน ทิศทางการลาดเอียง
4. ทรัพยากรน้ำ ได้แก่ พื้นที่ลุ่มน้ำ เส้นทางน้ำและแม่น้ำ ที่ตั้งบ่อน้ำบาดาล ชั้นน้ำใต้ดิน พื้นที่โครงการชลประทาน ชั้นคุณภาพน้ำ แหล่งน้ำ
5. ทรัพยากรแร่ธาตุ ได้แก่ ธรณีวิทยา โครงสร้างทางธรณี พื้นที่สัมปทานเหมืองแร่
6. ทรัพยากรดิน ได้แก่ ชุดดิน
7. ทรัพยากรป่าไม้ ได้แก่ พื้นที่ป่าอนุรักษ์ตามกฎหมายของกรมป่าไม้ พื้นที่การใช้ประโยชน์ที่ดินป่าไม้ ขอบเขตพื้นที่ป่าสงวนแห่งชาติ
8. การใช้ที่ดิน ได้แก่ การใช้ที่ดินปี 2535
9. สถานที่ความงามและแหล่งท่องเที่ยว ได้แก่ แหล่งธรรมชาติและแหล่งศิลปกรรม
10. โครงสร้างพื้นฐานและสาธารณูปโภค ได้แก่ เส้นทางคมนาคมขนส่งทางบก ตำแหน่งที่ตั้งโรงงานอุตสาหกรรมที่ตั้งโรงเรียน ที่ตั้งสาธารณูปโภคและสถานที่สำคัญ

ข้อมูลระบบสารสนเทศภูมิศาสตร์ต้องการการจัดเก็บ การปรับปรุงดูแล และจัดทำข้อมูลให้มีความทันสมัย ตรงตามความต้องการและเหตุการณ์ในปัจจุบันอยู่เสมอ จึงจะทำให้การนำเอาข้อมูลมาใช้ประโยชน์ได้อย่างมีประสิทธิภาพที่สุด โดยเฉพาะอย่างยิ่งในการตัดสินใจ การวางแผน และการจัดการทรัพยากร การนำข้อมูลมาใช้อาจจะนำข้อมูลมาใช้ได้เลย แต่ในบางครั้งต้องผ่านการวิเคราะห์เชิงพื้นที่ก่อน การวิเคราะห์เชิงพื้นที่สามารถทำได้โดยการใช้สมการทางคณิตศาสตร์ เงื่อนไขที่เกี่ยวข้องกับทางด้านกายภาพ ชีวภาพ นโยบาย และ/หรือการปกครองเป็นองค์ประกอบ เมื่อมีข้อมูลพร้อมเรียบร้อยแล้ว การนำเสนอข้อมูลจัดเป็นอีกส่วนประกอบหนึ่งที่ค่อนข้างสำคัญ ต้องอาศัยบุคลากรที่มีความรู้ความสามารถในการดึงข้อมูลเหล่านั้นออกมาสร้างเป็นชั้นงานเพื่อนำไปใช้ประโยชน์ต่อไป ซึ่งอาจจะเป็นในรูปแบบของแผนที่ แผนภาพ Website หรือโปรแกรมเรียกดูข้อมูลที่พัฒนาขึ้นมาเพื่อใช้งานโดยเฉพาะ

สำหรับตัวอย่างในการนำเสนอข้อมูลระบบสารสนเทศภูมิศาสตร์ของจังหวัดตรังในรูปแบบของแผนที่ที่ทำการเชื่อมโยงฐานข้อมูลอื่นๆ เข้ากับข้อมูลระบบสารสนเทศภูมิศาสตร์ มีดังนี้

การวิเคราะห์ประเด็น ปัญหา และโอกาส

การวิเคราะห์ประเด็นปัญหาและโอกาสเกี่ยวกับทรัพยากรธรรมชาติและสิ่งแวดล้อมที่กำลังเกิดขึ้นในจังหวัดตรัง ในกระบวนการนี้ คณะทำงานวางแผนหลัก ประชาชนผู้มีส่วนได้ส่วนเสียจะปรึกษาหารือแลกเปลี่ยนความคิดเห็นต่าง ๆ เพื่อให้การดำเนินงานและการตัดสินใจสอดคล้องกับความต้องการของผู้มีส่วนได้ส่วนเสียและประชาชนในจังหวัดมากที่สุด และเพื่อให้ได้ข้อมูลที่ต้องการคณะทำงานวางแผนหลักได้ออกไปศึกษาดูงานที่ ชุมชนปากน้ำปะเหลียน และป่าชายเลนชุมชนบ้านทุ่งตะเชะ ผลจากการวิเคราะห์ประเด็นปัญหาและโอกาส ประมวลได้ 3 ประเด็นใหญ่ ๆ คือ

1. ด้านทรัพยากรธรรมชาติและสิ่งแวดล้อม

มีปัญหาและโอกาสของจังหวัดตรังมากมายที่เกี่ยวข้องกับทรัพยากรธรรมชาติและสิ่งแวดล้อม อาทิ เรื่องป่าไม้ ปะการัง ทรัพยากรชายฝั่ง ประมง น้ำ ดินและแร่ ความหลากหลายทางชีวภาพท่องเที่ยว พอสรรูปประเด็นสำคัญได้คือ

1.1 การบุกรุกทำลายป่าและป่าไม้

การใช้ประโยชน์ที่ดินจากที่ดินในเขตอนุรักษ์ เช่น เขตป่าสงวนแห่งชาติเพื่อการผลิตทางการเกษตร การตั้งถิ่นฐานที่อยู่อาศัย และกิจการอื่น ๆ ในจังหวัดตรัง ก็เช่นเดียวกับที่เกิดขึ้นในจังหวัดอื่น ๆ ทั่วประเทศ ป่าไม้ของจังหวัดตรังได้ลดพื้นที่จาก 1.5 ล้านไร่ ใน พ.ศ. 2504 เหลือ 0.6 ล้านไร่ ใน พ.ศ. 2531 และลดลงเหลือ 0.58 ล้านไร่ใน พ.ศ. 2541

ขณะเดียวกันพื้นที่ป่าสงวนตามตัวเลขที่เหลืออยู่ก็มีกิจกรรมของมนุษย์อื่น ๆ ปนอยู่ด้วย จากตัวเลข GIS (NREM) ของจังหวัดตรัง พบว่าพื้นที่ป่า 1.1 ล้านไร่ของจังหวัดมีการถูกใช้ประโยชน์ทางการเกษตรและกิจการอื่น ๆ ถึง 0.27 ล้านไร่ และผืนป่าดิบ 8 ป่าสุดท้ายที่เป็นแหล่งต้นน้ำลำธาร แหล่งน้ำจืดที่สำคัญของจังหวัดตรัง กำลังถูกบุกรุกมากขึ้นในปัจจุบัน และปัญหาประชาชนขาดจิตสำนึกในการอนุรักษ์ทรัพยากรป่าไม้

1.2 ด้านทรัพยากรประมงและทรัพยากรชายฝั่ง

ใน 20 ปีที่ผ่านมาจนถึงปัจจุบัน การใช้ประโยชน์จากการประมงและทรัพยากรชายฝั่ง ป่าชายเลน ภูเขา ทะเล ฯลฯ ในจังหวัดตรังได้เพิ่มมากขึ้นจนกลายเป็นปัญหาสำคัญในปัญหาต่าง ๆ จากการทำประมงผิดกฎหมาย การบุกรุกป่าชายเลน และการทำลายภูเขา ทะเล แนวปะการัง ฯลฯ ขณะเดียวกันทรัพยากรประมงชายฝั่งอีกหลากหลายในจังหวัดก็เป็นโอกาสสำคัญของจังหวัดที่ควรจะอนุรักษ์และมาใช้ประโยชน์ที่เหมาะสมเพื่อเป็นแหล่งท่องเที่ยว แหล่งอาหาร และแหล่งอาชีพที่สำคัญในอนาคต

ประเด็นปัญหาด้านทรัพยากรธรรมชาติและสิ่งแวดล้อม

| ประเภทของปัญหา | คำอธิบาย |
|---|---|
| 1. การบุกรุกทำลายป่า 1.1 ป่าต้นน้ำถูกทำลาย 1.2 แนวเขตป่าไม้ไม่ชัดเจน 1.3 ความต้องการใช้พื้นที่ป่าเพื่อเป็นที่ทำกินและมีความหวังจะได้รับสิทธิในอนาคต 1.4 ป่าจาก ป่าสาธุ ป่าพรุ ป่าชายเลน ถูกทำลาย 1.5 ยานพาหนะ/อุปกรณ์ในการปฏิบัติงานโดยเฉพาะของเจ้าหน้าที่ไม่เพียงพอ 1.6 ประชาชนยังขาดจิตสำนึกในการอนุรักษ์ทรัพยากรป่าไม้ 1.7 ความต้องการไปใช้สอย 1.8 แนวเขตอุทยานฯ และป่าสงวนฯ ทับที่ทำกินของราษฎร 1.9 การกว้านซื้อที่ดินของนายทุน 1.10 ปัญหาการสร้างอ่างเก็บน้ำ 1.11 เจ้าหน้าที่ที่เกี่ยวข้องละเว้นและปฏิบัติหน้าที่โดยมิชอบ 1.12 กฎหมายที่เกี่ยวข้องมีช่องว่าง/ผู้กระทำผิดไม่เกรงกลัว บทลงโทษเบาเกินไป 1.13 นโยบายรัฐ/ระหว่างหน่วยงานไม่สอดคล้องกัน 1.14 สูญเสียความหลากหลายทางชีวภาพ | - ป่า 8 ผืนสุดท้ายที่เป็นแหล่งต้นน้ำ ลำธาร ถูกทำลาย - ทำให้เกิดการโต้เถียงระหว่างเจ้าหน้าที่กับราษฎร โดยไม่มีข้อยุติ และเกิดการบุกรุกป่าอย่างต่อเนื่อง - ทำให้เกิดแรงจูงใจในการบุกรุกป่าอย่างต่อเนื่อง - ขาดการสนับสนุนทุนจากทางรัฐบาล - ประชาชนทั่วไปมีความรู้สึกว่าหน้าที่ป้องกันรักษาป่าเป็นของข้าราชการกรมป่าไม้เท่านั้น - มีความต้องการเพิ่มขึ้นในขณะที่จำนวนไม้ลดลง ทำให้เกิดการลักลอบตัดไม้ - ทำให้ราษฎรเสียสิทธิในที่ดิน ไม่สามารถออกเอกสารสิทธิได้ - ทำให้เกิดการบุกรุกป่าอย่างต่อเนื่อง - มีการกระทำผิดอย่างต่อเนื่อง ไม่เด็ดขาด - ขาดการประสานงานและแผนงานที่สอดคล้องกัน - พิษและสัตว์ลดจำนวนลง/บางชนิดสูญพันธุ์ |
| 2. น้ำ 2.1 ขาดแคลนน้ำเพื่อการอุปโภคบริโภคในบางพื้นที่ 2.2 คุณภาพน้ำในแหล่งน้ำต่ำลง | - ฝนตกไม่ถูกต้องตามฤดูกาล - ป่าไม้ถูกทำลาย, แหล่งน้ำต้นน้ำ การใช้ประโยชน์ที่ดินไม่เหมาะสม - น้ำเสียจากภาคอุตสาหกรรม ชุมชน, เกษตรกรรม |
| 3. ดินและแร่ 3.1 การใช้ที่ดินไม่เหมาะสม 3.2 เกษตรกรขาดความรู้เรื่องการปรับปรุงบำรุงดิน 3.3 ตลิ่งแม่น้ำถูกทำลาย 3.4 ชุดดินลูกรัง 3.5 ระเบิดหิน | - ประชาชนขาดความรู้และคำแนะนำในการใช้ที่ดินที่ถูกต้องในการทำเกษตร - ดูดทรายผิดกฎหมาย, ทำการเกษตรตลิ่งแม่น้ำเกินไป |
| 4. ประมง 4.1 ทำประมงผิดกฎหมาย 4.2 อวนลาก, อวนรุนทำประมงในเขตหวงห้าม 4.3 อวนปลากระตักทำลายสัตว์น้ำวัยอ่อน 4.4 ความขัดแย้งระหว่างชาวประมงพื้นบ้านกับชาวประมงพาณิชย์ | - ใช้วัตตระเบิด, ใช้สารมีพิษ ฯลฯ - ระยะเวลาที่เลี้ยงสัตว์น้ำวัยอ่อน ทำให้เครื่องมือชาวประมงชายฝั่งได้รับความเสียหาย - ใช้อวนตาถี่และใช้แสงไฟล่อปลา - ใช้เครื่องมือผิดกฎหมาย - ชาวประมงส่วนมากยังขาดจิตสำนึกที่ดี |

| ประเภทของปัญหา | คำอธิบาย |
|---|---|
| 5. มลพิษ 5.1 มลพิษจากโรงงานอุตสาหกรรม 5.2 ขยะมูลฝอย 5.3 มลพิษทางเสียงและการสั่นสะเทือน 5.4 มลพิษทางอากาศ | - มีกลิ้นเหม็น, แก๊สพิษ น้ำเสีย, โลหะหนัก เป็นอันตรายต่อคนและสัตว์ - มีกลิ้นเหม็น, แก๊สพิษ น้ำเสีย, โลหะหนัก เป็นอันตรายต่อคนและสัตว์ - เป็นอันตรายต่อสุขภาพ ทำให้เกิดความเสียหายต่ออาคารบ้านเรือน - เตาเผาถ่านไม่แยงพารา ทำให้เกิดควันรบกวน มีฝุ่นละอองจากโรงโม่หิน ก๊าซพิษจากท่อไอเสีย |
| 6. ทรัพยากรชายฝั่ง 6.1 ทรัพยากรถูกทำลาย เช่น ป่าชายเลน, พะยูน, ปลิงทะเล, หอยเป่าอื้อ หญ้าทะเล ฯลฯ | - ป่าชายเลนถูกบุกรุก มีการทำนากุ้ง - เตาเผาถ่าน - แนวปะการัง ถูกระเบิด สมอเรือ ฯลฯ - พะยูน ตัดอวน ไม่มีหญ้ากิน - หญ้าทะเลถูกอวนรุนทำลาย - หอยเป่าอื้อถูกจับไม่ถูกวิธี "สูญพันธุ์" - ปลิงทะเลจับมากเกินไป จึงเสียชีวิต - ปูดำจับมากเกินไป - นกนางแอ่นมีปริมาณลดลงเนื่องจากผู้รับสัมปทานไม่ปฏิบัติตามเงื่อนไข |

ประเด็นโอกาสด้านทรัพยากรธรรมชาติและสิ่งแวดล้อม

| โอกาสด้านทรัพยากร | คำอธิบาย |
|---|---|
| 1 ทรัพยากรที่น่าสนใจและหายาก | - เช่น พะยูน หอยเป่าอื้อ ปะการัง ปลาฉลามวาฬ โลมา |
| 2 พื้นที่ป่าที่สมบูรณ์ 8 หมื่นไร่ | - เป็นแหล่งต้นน้ำลำธาร เป็นแหล่งพันธุกรรมและแหล่งท่องเที่ยวทางนิเวศ |
| 3 ทักษะอาชีพที่ตรงตามแนวชายฝั่งทะเลยาว 119 กิโลเมตร | - มีศักยภาพในการพัฒนาให้เป็นแหล่งท่องเที่ยว |
| 4 ความหลากหลายทรัพยากรการท่องเที่ยว | - มีแหล่งท่องเที่ยวทุกประเภทสำหรับนักท่องเที่ยว |
| 5 องค์กรอนุรักษ์ทรัพยากรธรรมชาติหลายกลุ่ม | - มีเครือข่ายองค์กร NGOs ชาวบ้าน ที่มีความเข้มแข็งและดำเนินกิจกรรมอยู่ในพื้นที่อยู่แล้ว |

2. ด้านเศรษฐกิจ

ปัญหาด้านเศรษฐกิจที่สำคัญ เริ่มปัญหาด้านการเกษตร การท่องเที่ยว ด้านรายได้ ฯลฯ จนถึงด้านการว่างงานทำนองเดียวกับโอกาสทางเศรษฐกิจของจังหวัดตรัง

แม้จังหวัดตรังมีภูมิประเทศที่เอื้อต่อการเกษตร และมีการแปรรูปผลผลิตเกษตรขั้นต้นอยู่แล้วก็ตาม แต่ก็มีปัญหาด้านผลผลิตตกต่ำ ผลผลิตไม่พอต่อการบริโภคของจังหวัด ตลาดกลางสินค้าเกษตร ขาดการจัดการที่ดี ด้านการท่องเที่ยว ขาดประชาสัมพันธ์ และขาดความร่วมมือจากผู้ประกอบการ คนตรังมีปัญหาด้านรายได้ (46,584 บาท/คน/ปี, พ.ศ. 2539) ที่ต่ำกว่าเกณฑ์เฉลี่ยของรายได้เฉลี่ยของภาคใต้ (60,673 บาท/คน/ปี, พ.ศ. 2539) มีทัศนคติบริโภคนิยม และแรงงานแอบแฝงมาก

ประเด็นปัญหาด้านเศรษฐกิจ

| ประเภทของปัญหา | คำอธิบาย |
|--|---|
| <p>1 ด้านการเกษตร</p> <p>1.1 ราคาผลผลิตตกต่ำ</p> <p>1.2 ผลผลิตยังไม่เพียงพอต่อการบริโภคของจังหวัด</p> <p>1.3 ตลาดกลางสินค้าเกษตร</p> <p>1.4 ต้นทุนสูง</p> <p>1.5 การผลิตไม่แน่นอน คุณภาพการผลิต ไม่ได้มาตรฐาน</p> <p>1.6 หนี้สินเกษตรกรรวมทั้งในและนอกระบบ</p> <p>1.7 การเพาะเลี้ยง/จับสัตว์น้ำ</p> | <ul style="list-style-type: none"> - ขาดการรวมกลุ่มของเกษตรกร ขาดอำนาจต่อรอง - ยางพารา, ปาล์ม, ผลไม้ - ภาวะตลาดโลก - สุก, ข้าว, พืชผัก - เกษตรกรขาดการกระตือรือร้นในการผลิต - ยังไม่เปิดใช้, ขาดตลาดรองรับ - ปัจจัยการผลิตราคาสูง เช่น ปุ๋ย - การใช้ที่ดินไม่เหมาะสม (พื้นที่ลาดชัน, พื้นที่เกษตรถูกทิ้งร้าง, ขาดความรู้เรื่องดิน - ชลประทานปล่อยน้ำไม่เป็นระบบทำให้เกิดน้ำท่วม - ขาดแคลนน้ำเพื่อการเกษตรในฤดูแล้งบางพื้นที่ - จากการเปลี่ยนแปลงของดินฟ้าอากาศ - นโยบายไม่แน่นอน - ราคาตกต่ำและไม่แน่นอน - ขาดการดูแล/ช่วยเหลือจากรัฐ - การเล่นการพนัน - ใช้สารเคมีเลี้ยงกุ้งทะเล - ใช้เครื่องมือผิดประเภท/ผิดฤดู การจัดการฟาร์มไม่ถูกสุขลักษณะ <ul style="list-style-type: none"> - ลินค้ำสัตว์น้ำ (น้ำจืด) มีราคาต่ำ - ได้ลงนามข้อตกลงระหว่างประเทศ - เกิดโรคระบาดเช่น เลี้ยงกุ้ง - อวนปลาทักใช้ไฟล่อทำให้สัตว์น้ำลด - อวนรุน, อวนลากเข้ามารุกในเขต 3,000 เมตร |
| <p>2 ด้านการท่องเที่ยว</p> <p>2.1 การจัดการท่องเที่ยวไม่มีประสิทธิภาพ</p> | <ul style="list-style-type: none"> - ขาดความร่วมมือจากผู้ประกอบการ - ขาดการประชาสัมพันธ์ - แผ่นพับแจก, บัญชีภาษาไทย - ขาดแคลนโครงสร้างพื้นฐานด้านคมนาคมสู่แหล่งท่องเที่ยว - ค่าบริการไม่เป็นมาตรฐานเดียวกัน - ท้องถิ่นมีส่วนร่วมน้อย - นักท่องเที่ยวไทยขาดจิตสำนึก - ขาดบุคลากรที่มีความรู้ด้านบริการ แก่ นักท่องเที่ยวต่างชาติ |
| <p>3 รายได้</p> <p>3.1 รายได้ต่อคนต่ำ</p> <p>3.2 มีทัศนคติบริโภคนิยม</p> | <ul style="list-style-type: none"> - ไม่ครบวงจรการผลิต - เนื่องจากการเกษตรเป็นเชิงเดี่ยว - เศรษฐกิจประเทศตกต่ำ - รายได้ต่ำกว่าเกณฑ์เฉลี่ยภาคใต้ - ใช้จ่ายฟุ่มเฟือย (ชาวตรังใจกว้างสร้างแต่หนี้สิน) |

| ประเภทของปัญหา | คำอธิบาย |
|---|--|
| 4 อุตสาหกรรม 4.1 ขาดอุตสาหกรรมต่อเนื่องที่ใช้วัตถุดิบจากภาคเกษตรเพื่อเพิ่มมูลค่าการจ้างงาน (โรงงานอุตสาหกรรมแปรรูปสินค้าขั้นสุดท้าย) 4.2 ขาดโครงสร้างพื้นฐานด้านสาธารณูปโภคเพื่ออุตสาหกรรมฯ 4.3 ขาดการส่งเสริมอุตสาหกรรม/หัตถกรรมพื้นบ้าน | - โรงงานแปรรูปผลิตภัณฑ์ยางพารา - โรงงานหมักหมบปาล์มเพื่อเป็นสินค้าสำเร็จรูปบริโภค - โรงงานทำอาหารสัตว์จากปลาป่น - เช่น ถนน, ไฟฟ้า ประปา, โทรศัพท์, เซตอุตสาหกรรม - ขาดการรวมกลุ่มเพื่อประกอบกิจกรรม - ขาดความรู้ภูมิปัญญาท้องถิ่นและเงินทุน |
| 5 ด้านคมนาคม 5.1 คมนาคม | - ขาดการวางแผน/การจัดการที่มีประสิทธิภาพ เช่น สร้างถนน, บำรุงเส้นทางรถไฟ - การคมนาคม/สื่อสารในจังหวัดไม่สะดวก - โทรศัพท์ในหมู่บ้านไม่เพียงพอ |
| 6 ด้านการว่างงาน 6.1 ว่างงานแอบแฝง | - เลือกลงงานไม่ตรงกับความรู้ความสามารถ |

ประเด็นโอกาสด้านเศรษฐกิจ

| โอกาสด้านเศรษฐกิจ | คำอธิบาย |
|---|--|
| 1. ด้านการเกษตร 1.1 มีศักยภาพทางภูมิศาสตร์ที่เอื้อต่อการเกษตร 1.2 มีการแปรรูปผลผลิตเกษตรขั้นต้น | - การปลูกยางพารา, ปาล์ม, ไม้ผล, เพาะเลี้ยงสัตว์น้ำ สมุนไพร - มีการแปรรูปสัตว์น้ำ, ไม้, ยางพารา, ปาล์ม, น้ำยาง |
| 2. การท่องเที่ยว 2.1 มีศักยภาพที่จะขยายตัวเป็นแหล่งท่องเที่ยวนานาชาติ 2.2 มีอาหารที่มีชื่อเสียง 2.3 ความหลากหลายด้านศิลปวัฒนธรรม/ประเพณี | - มีความสมบูรณ์ของทรัพยากรการท่องเที่ยว - มีการคมนาคมระหว่างจังหวัดที่ดี เช่น รถไฟ, ถนน - หมูย่าง, แคกตรัง, ขนมจีบ, ซาลาเปา, Seafood - กินเจ, เทศกาลอาหารจังหวัด - การละเล่นพื้นบ้าน |
| 3. ด้านอุตสาหกรรม 3.1 มีศักยภาพในการตั้งโรงงานผลิตที่ใช้เทคโนโลยีขั้นสูงหรือสินค้าสำเร็จรูป 3.2 มีศักยภาพในการส่งสินค้าอุตสาหกรรมไปต่างประเทศ 3.3 มีศักยภาพในการลงทุนด้านอุตสาหกรรม | - มีโรงงานผลิตสินค้าขั้นต้น-กลาง เช่น ยางแผ่น, น้ำยางข้น - มีแรงงานแอบแฝงสูง - มีท่าเทียบเรือกันตั้ง - อยู่ใกล้ท่าเรือน้ำลึกสงขลา - มีรถไฟ - อยู่ในเขต 3 มีสิทธิประโยชน์มาก |

3. ด้านสังคม

ประเด็นปัญหาของจังหวัดตรังมีค่อนข้างมากเรียงลำดับความสำคัญตั้งแต่ปัญหาเสพติด ความไม่ปลอดภัย จนถึงด้านสืบสานภูมิปัญญาท้องถิ่น แต่ขณะเดียวกันโอกาสด้านต่าง ๆ ของจังหวัดตรังก็มีมาก ตั้งแต่ด้านศิลปวัฒนธรรม จนถึงด้านสื่อประชาสัมพันธ์

ปัญหายาเสพติดในจังหวัดตรังเป็นปัญหาสำคัญอันดับหนึ่งของจังหวัดตรัง มีการใช้ยาเสพติดถึง 440 หมู่บ้าน จากหมู่บ้านทั้งหมด 701 หมู่บ้าน (พ.ศ. 2542) มีสถิติผู้ใช้ยาเสพติดทั้งสิ้น 3,049 คน และกลุ่มผู้ใช้ยาเสพติดอยู่ในกลุ่มอาชีพรับจ้าง ผู้ว่างงาน และกลุ่มลูกเรือประมง

ปัญหาด้านความปลอดภัยจากการรวบรวมสถิติของสถานีตำรวจภูธรจังหวัดตรัง พบว่ามีจำนวนคดีใน พ.ศ. 2543 เท่ากับ 2,768 โดยเพิ่มจาก พ.ศ. 2542 (2,373 คดี)

ประเด็นปัญหาด้านสังคม

| ประเภทของปัญหา | คำอธิบาย |
|--|--|
| 1. ยาเสพติด | |
| 1.1 การแพร่ระบาดของยาเสพติด | - มีการแพร่ระบาดค่อนข้างมาก พื้นที่อำเภอกันตัง ปะเหลียน อำเภอเมือง และเขตชุมชนในทุกอำเภอ ตำบล หมู่บ้านและสถานศึกษา มีแนวโน้มยาบ้าแพร่ระบาดมากขึ้น อาจเกิดจากค่านิยมตามเพื่อนและขาดความอบอุ่นทางครอบครัว |
| 1.2 การปราบปรามจับกุม | - ชาวบ้านมองว่า แก้ไม่ได้ เจ้าหน้าที่ตัวเอง ชาวบ้านไม่กล้าพูด เพราะไม่มีหลักประกัน ผู้ค้าไอ้ตัวก่อนทุกที่ ประกอบกับการลงโทษผู้กระทำผิด/มีโทษน้อยเกินไป |
| 1.3 การลักลอบปลูกพืช | - พื้นที่จังหวัดตรัง มีภูมิประเทศเหมาะกับการปลูกพืชยาเสพติด เช่น กัญชา พืช กระท่อม |
| 1.4 เส้นทางลำเลียงยาเสพติด | - เป็นทางผ่านของการลำเลียงยาเสพติดไปสู่พื้นที่ข้างเคียง |
| 1.5 การแก้ปัญหาของชุมชน | - รวมกลุ่มเยาวชน กลุ่มเสี่ยง จัดการดูแลกันเอง |
| 2. ด้านความปลอดภัย | |
| 2.1 ปัญหาอุบัติเหตุ/จราจร | จากข้อมูลสำนักงานตำรวจแห่งชาติ จังหวัดตรัง มีสถิติอาชญากรรมเป็นลำดับที่ 2 ในภาค 9 (ข้อมูลเดือนมีนาคม 2543) - จากสาเหตุความประมาท ไม่เคารพกฎจราจร การบังคับใช้กฎหมายหละหลวม - มีการตายจากอุบัติเหตุเป็นลำดับที่ 3 (จังหวัดตรัง) มีการสูญเสียทรัพย์สินสูง - สภาพการก่อสร้างถนนไม่เรียบร้อย - เส้นทางเขาพับผ้ามีอุบัติเหตุมาก |
| 2.2 อาชญากรรม | - มีอาชญากรรมสูงเป็นลำดับที่ 2 ของภาค 9 |
| 2.3 คนต่างชาติเข้ามาอยู่อย่างผิดกฎหมาย | - มีแรงงานต่างชาติเป็นแรงงานประมงสวนยาง สวนปาล์ม - ไม่มีการขึ้นทะเบียนถูกต้อง ครบถ้วน - ความหละหลวมการบังคับใช้กฎหมาย |
| 2.4 ผู้มีอิทธิพลฯ | - อิทธิพลของผู้สัมปทานรังนก (ห้ามเข้าใกล้ที่สัมปทาน) - การบรรทุกน้ำหนักเกินของผู้สัมปทานระเบิดหิน - การเลือกปฏิบัติ/ความไม่เสมอภาคในการใช้กฎหมายบังคับ - การออกเอกสารสิทธิในที่ดินสาธารณะฉงหลาว, เจ้าไหม |
| 2.5 การบังคับใช้กฎหมาย | - ปัญหาจากผลประโยชน์ - ผู้ถือกฎหมายขาดจิตสำนึก/เลือกปฏิบัติ/ไม่สร้างสรรค์ |
| 2.6 สถานเริงรมย์มากาฯ | - มีสถานเริงรมย์จำนวนมาก - มีการเปิดเกินเวลา/ไม่ขออนุญาต/บางแห่งเป็นแหล่งมั่วสุม ก่อให้เกิดอาชญากรรม |
| 2.7 สัมปทานรังนก | - ชาวประมง/นักท่องเที่ยว ไม่สามารถเข้าไปหลบฝนหรือขึ้นฝั่งในพื้นที่ |

| ประเภทของปัญหา | คำอธิบาย |
|---|--|
| 2.8 การหลอกลวงฯ 2.9 ปัญหาศีลธรรม | <ul style="list-style-type: none"> - ล้มปทาน - ใช้ความรุนแรงในการขับไล่ (ยิง) - มีการหลอกลวง ต้มตุ๋น ในรูปแบบต่าง ๆ เกิดขึ้นบ่อยๆ - มีการรับวัฒนธรรมต่างชาติจากกระแสโลกาภิวัตน์ EURO 2000 - สาเหตุสื่อที่ไม่สร้างสรรค์/เห็นสุขนิยม/เนื้อหาหมิ่นมั่งงายววน |
| 3. สถาบันครอบครัว 3.1 สถาบันครอบครัวอ่อนแอ 3.2 ปัญหาการพนัน 3.3 วัฒนธรรมและค่านิยมที่กระทบต่อศีลธรรม | <ul style="list-style-type: none"> - สถาบันครอบครัวอ่อนแอ มีสภาวะเสี่ยงต่อการล่มสลาย มีการอพยพเคลื่อนย้ายแรงงานไปต่างประเทศ ต่างจังหวัด ต่างพื้นที่ เกิดชุมชนแออัด ปัญหาแรงงานช้อนเร้น ผู้ด้อยโอกาสฯ ได้รับการดูแลไม่ทั่วถึง ชุมชนไม่เข้มแข็ง - ประชาชนมีค่านิยมในการเล่นการพนันทุกรูปแบบ วัวชน ไก่ชน ปลากัด ฯลฯ ก่อให้เกิดปัญหาหนี้สิน การลักขโมย อาชญากรรม ฯลฯ - มีการยอมรับวัฒนธรรมการแต่งกายที่แพร่ผ่านสื่อต่าง ๆ TV, สิ่งพิมพ์, Internet เน้นไปทางโป๊, เปลือย แพร่หลายมากขึ้น |
| 4. ชุมชนไม่เข้มแข็ง | <ul style="list-style-type: none"> - ชุมชนขาดกระบวนการเรียนรู้, ขาดการรวมกลุ่ม, ขาดความเข้าใจในปัญหาต่าง ๆ, ขาดข้อมูลข่าวสารที่ทันเวลาเพื่อแก้ไขปัญหา |
| 5. การศึกษา 5.1 คุณภาพของการศึกษาไม่เท่ากัน 5.2 บุคลากรทางการศึกษา 5.3 ระบบการศึกษา | <ul style="list-style-type: none"> - มาตรฐานการเรียนการสอนของแต่ละสถาบันการศึกษาไม่เท่ากัน - ครู อาจารย์ ยังไม่พร้อมที่จะปฏิรูประบบการเรียนการสอน โดยเน้นผู้เรียนเป็นศูนย์กลาง - ไม่เอื้อต่อผู้ที่ต้องการศึกษาตลอดชีวิต มีระบบการศึกษาที่เน้นการแข่งขัน - ปรัชญาการศึกษา/หลักสูตรการศึกษา ไม่สามารถตอบสนองต่อการสร้างคนที่มีคุณภาพ |
| 6. คุณภาพชีวิต 6.1 สุขภาพอนามัย 6.2 ขาดจิตสำนึกในการบริโภค 6.3 ขาดจิตสำนึกเรื่องความสะอาดของครอบครัว/ ชุมชนและสถานที่ที่ท่องเที่ยว/สถานที่สาธารณะ | <ul style="list-style-type: none"> - ประชากรมีความเสี่ยงต่อโรคติดต่อ ได้แก่ อุจจาระร่วง โรคติดต่อในลำไส้ เช่น โรคบิดและโรคไม่ติดต่อ ได้แก่ ความดันโลหิตสูง เบาหวาน, หัวใจ, หลอดเลือด, มะเร็ง ตลอดจนโรคติดต่อที่กำลังกลับคืน เช่น ไข้ซัง, วัณโรค - ยังไม่มีการระมัดระวังในด้านความสะอาด ปลอดภัย เช่น อาหารวาง, ปิ้ง, รมควัน หรือการบริโภคพืช ผัก ปนเปื้อนสารมีพิษ - ประชาชนบางส่วนยังมีพฤติกรรมที่ขาดการรักษาความสะอาดของครอบครัวและชุมชน เช่น การทิ้งขยะมูลฝอย สิ่งปฏิกูล ไม่เหมาะสม ขาดจิตสำนึกรับผิดชอบต่อส่วนรวม |
| 7. การเมือง การปกครอง | |
| 7.1 อำนาจอธิปไตยถูกขูดรีดเฉพาะกลุ่ม ความไม่โปร่งใส | <ul style="list-style-type: none"> - นักการเมืองในระดับท้องถิ่น ถูกครอบงำด้วยนักการเมืองระดับสูง การเมืองเข้ามาแทรกแซงระบบราชการมากเกินไป, ประชาชนไม่มีส่วนร่วมในการกำหนดปัญหาความต้องการฯ, การรับรู้ข้อมูลสู่ชุมชนไม่ทั่วถึง, ความไม่โปร่งใสของคณาครรัฐ/ผู้บริหารท้องถิ่น |

การวิเคราะห์ปัญหา โอกาสการพัฒนา และประเมินศักยภาพพื้นที่ของจังหวัดตรัง ทั้งด้านกายภาพ ชีวมภาพ เศรษฐกิจ สังคม และการจัดการต่างๆ ที่กำลังดำเนินอยู่ ทำให้ทราบจุดแข็ง (Strength) จุดอ่อน (Weakness) ประกอบการวิเคราะห์และประเมินปัจจัยภายนอกที่ปฏิสัมพันธ์ หรือจะส่งผลกระทบต่อพื้นที่ของจังหวัดตรัง เช่น นโยบายและกฎหมายที่เกี่ยวข้อง แผนพัฒนาเศรษฐกิจและสังคมแห่งชาติ แนวทางพัฒนาจังหวัดและอำเภอ และการทำงานของภาครัฐและเอกชน ทำให้ทราบโอกาส (Opportunities) และอุปสรรคหรือข้อจำกัด (Threats) ตลอดจนการประเมินความเชื่อและค่านิยมที่ควรนิยมของสังคมไทย สังคมภูมิภาค เพื่อเป็นบรรทัดฐานหรือรากฐานของระบบความคิดและกระบวนการปฏิบัติในการกำหนดวิสัยทัศน์ เป้าหมาย วัตถุประสงค์ และแนวทางการจัดการเฉพาะด้านต่อไป

กระบวนการและขั้นตอนการจัดทำวิสัยทัศน์ เป้าหมาย วัตถุประสงค์ และแนวทางการจัดการ

การจัดทำยุทธศาสตร์การพัฒนาจังหวัดที่ยั่งยืน : จังหวัดตรัง ประกอบด้วยการจัดทำ วิสัยทัศน์ (Vision) เป้าหมาย (Goal) วัตถุประสงค์ (Objective) โดยใช้ข้อมูลพื้นฐานทั้งข้อมูลปฐมภูมิ ข้อมูลทุติยภูมิ รวมทั้งการศึกษาสำรวจภาคสนาม การสัมภาษณ์และการประชุมเชิงปฏิบัติการของคณะทำงานวางแผนหลักและการมีส่วนร่วมของประชาชนผู้ที่มีส่วนได้-ส่วนเสีย ในการทำวิสัยทัศน์ เป้าหมาย และวัตถุประสงค์ มีกระบวนการและขั้นตอนที่สำคัญ สรุปได้ดังนี้

กระบวนการประกอบด้วย

- การศึกษาสภาพทรัพยากรธรรมชาติและสิ่งแวดล้อมในปัจจุบันของจังหวัดตรัง
- การวิเคราะห์ประเด็น ปัญหา ความต้องการของชุมชนและโอกาสการพัฒนา
- การถ่ายทอดความรู้ เทคนิคในการทำวิสัยทัศน์ เป้าหมาย และวัตถุประสงค์
- การเพิ่ม/ปรับข้อมูลพื้นฐานและเทคนิคจากการประชุมเชิงปฏิบัติการ เพื่อนำไปสู่การจัดทำวิสัยทัศน์ เป้าหมาย และวัตถุประสงค์ของจังหวัดตรัง

วิธีการกำหนดวิสัยทัศน์ เป้าหมาย และวัตถุประสงค์

การกำหนดวิสัยทัศน์ของจังหวัดตรัง ได้ดำเนินการ โดยใช้กระบวนการพลังสร้างสรรค์ (Appreciation Influence and Control Process: AIC) ซึ่งจะวาดภาพของจังหวัดตรัง โดยอธิบายสภาพพื้นที่ สภาพสังคม เศรษฐกิจ และสิ่งแวดล้อมในอดีต ตลอดจนปัจจุบันและภาพที่อยากเห็นในอนาคต (20 ปี) ได้ประมวลข้อความที่ได้ทั้งหมดเพื่อสรุปเป็นวิสัยทัศน์ของจังหวัดตรัง เรียบเรียงถ้อยคำให้เหมาะสม และแปลความหมายออกมาเป็นข้อความที่เป็นที่ยอมรับของทุกฝ่าย และสามารถเป็นไปได้ในทางปฏิบัติ หลังจากนั้นได้ร่วมกันกำหนดเป้าหมายและวัตถุประสงค์ตามลักษณะของพื้นที่ศึกษา ทรัพยากรธรรมชาติและสิ่งแวดล้อมในจังหวัดตรัง

ความหมาย

ในการจัดทำยุทธศาสตร์การพัฒนาจังหวัดที่ยั่งยืน จังหวัดตรัง ได้ให้ความหมายของวิสัยทัศน์ เป้าหมาย วัตถุประสงค์ และแนวทางการจัดการดังนี้

วิสัยทัศน์ (Vision) หมายถึง ข้อความที่ระบุถึงความต้องการหรือความมุ่งหวังในอนาคตที่ต้องการให้เกิดขึ้นในพื้นที่ศึกษาเป็นข้อความที่เข้าใจง่ายแก่ประชาชนทั่วไป

เป้าหมาย (Goal) หมายถึง ถ้อยความที่ระบุความต้องการในระยะยาว เกี่ยวกับการใช้ทรัพยากร หรือความต้องการทางด้านสังคมและเศรษฐกิจอย่างกว้าง ๆ ในการดำเนินการตามวิสัยทัศน์และเพื่อใช้เป็นแนวทางในการจัดทำวัตถุประสงค์ โดยทั่วไปจะกำหนดเป็นนามธรรม

วัตถุประสงค์ (Objectives) หมายถึง ข้อความที่บ่งบอกถึงแนวทางการดำเนินการสู่ความสำเร็จตามเป้าหมายที่กำหนดไว้ สามารถวัดได้ในเชิงปริมาณหรือระบุได้ชัดเจนว่าเป็นที่ใด และดำเนินการได้ภายในระยะเวลาที่กำหนด

แนวทางการจัดการ (Management Guidelines) หมายถึง ข้อความที่แนะนำวิธีดำเนินการเพื่อให้บรรลุเป้าหมาย วัตถุประสงค์และเป้าประสงค์ โดยระบุแนวทางปฏิบัติที่เป็นรูปแบบและไม่เป็นรูปแบบ แนวทางดังกล่าวสามารถใช้เป็นแนวทางในการจัดทำโครงการหรือกิจกรรมเพื่อดำเนินการต่อไป

วิสัยทัศน์ (Vision) ของจังหวัดตรัง

จากการการวิเคราะห์ปัญหาและโอกาสจากฐานทรัพยากรธรรมชาติ สิ่งแวดล้อม ภูมิศาสตร์ ชุมชน วัฒนธรรม เศรษฐกิจ สังคม ในการจัดทำยุทธศาสตร์การพัฒนาลังหวัดที่ยั่งยืน ได้ร่วมกันกำหนดวิสัยทัศน์จังหวัดตรัง ดังนี้

❖ วิสัยทัศน์ตรัง 2563 ❖

ปลอดภัยชีวิต

เศรษฐกิจมั่นคง

ดำรงวัฒนธรรม

เลิศล้ำทรัพยากร

วิสัยทัศน์ ❖ ปลอดภัยชีวิต

วิสัยทัศน์ย่อย

เป็นเมืองปลอดภัยคนดีมีวินัยมีคุณภาพชีวิตที่ดี ชาวต้งทุกคน และผู้มาเยือนมีความปลอดภัยในชีวิตและทรัพย์สินไม่มีคดีอุกฉกรรจ์ ทุกชีวิตได้รับการคุ้มครองอย่างเสมอภาคเท่าเทียมกัน บ้านเมืองมีความสงบร่มเย็น ไม่มีความรุนแรงในสังคม ปลอดภัยเสพติด ผู้ขับขี่ยวดยานปฏิบัติตามกฎจราจรอย่างเคร่งครัด ไม่มีอุบัติเหตุจราจรและอุบัติเหตุ ผู้บริโภคได้รับการคุ้มครอง เด็กและผู้สูงอายุได้รับการดูแลจากสังคม ประชาชนมีสุขภาพดีถ้วนหน้า มีลานกีฬาทั่วเมือง มีสิ่งแวดล้อมดี ปลอดภัยมีสถานที่

กำจัดขยะที่ถูกต้องหลักสุขาภิบาล

วิสัยทัศน์ ❖ เศรษฐกิจมั่นคง

วิสัยทัศน์ย่อย

ประชาชนประกอบอาชีพสุจริต ในแนวทางเศรษฐกิจพอเพียง ธุรกิจ การค้า มีความยุติธรรม ระหว่างผู้ผลิต ผู้ค้าและผู้บริโภค ราคาพืชผลของเกษตรกรมีความมั่นคง เกษตรกรมีความรู้ความชำนาญในการผลิต สร้างสรรสินค้าที่มีคุณภาพและเพิ่มมูลค่าของผลผลิต

วิสัยทัศน์ ❖ ดำรงวัฒนธรรม

วิสัยทัศน์ย่อย

วัฒนธรรมประเพณีสิ่งที่ดีในสังคมได้รับการสืบสาน ประชาชนมีคุณภาพ รักการศึกษา มีจิตสำนึกและภาคภูมิใจในความเป็นไทย ใฝ่แสวงหาความรู้ตลอดชีวิต ภูมิปัญญา ท้องถิ่นได้รับการฟื้นฟูพัฒนา มีสถานศึกษาหลากหลายสาขาวิชา เยาวชนได้รับ การอบรมด้านศีลธรรม จริยธรรม คนดีศรีสังคมได้รับการยกย่อง

วิสัยทัศน์ ❖ เลิศล้ำทรัพยากร

วิสัยทัศน์ย่อย

ทรัพยากรมีความสมบูรณ์หลากหลาย การใช้ทรัพยากรตั้งอยู่บนความยั่งยืน การพิจารณาโครงการต้องมีมิติด้านสิ่งแวดล้อมประกอบการพิจารณา ประชาชนมีส่วนร่วมในการบริหารจัดการ อนุรักษ์ทรัพยากรที่เกี่ยวข้องกับวิถีชีวิตของชุมชน ประชาชนได้รับความรู้ข่าวสารข้อมูลอย่างทั่วถึง ทรัพยากรที่เหลืออยู่น้อยได้รับการคุ้มครอง

ยุทธศาสตร์การพัฒนาจังหวัดที่ยั่งยืน จังหวัดตรัง ได้กำหนดหลักเกณฑ์ กิจกรรมที่เหมาะสมและ ไม่เหมาะสมในแต่ละเขตการจัดการ โดยได้ประยุกต์ใช้ระบบสารสนเทศภูมิศาสตร์ (GIS : NREM, 2543) วิเคราะห์ภาพพื้นที่เขตการจัดการ* ประเภทต่าง ๆ ดังรายละเอียดสรุปได้ดังนี้

1. เขตเพื่อการคุ้มครองทรัพยากร มีพื้นที่ 1,106,117 ไร่ หรือคิดเป็นร้อยละ 36.55 ของพื้นที่จังหวัด ส่วนใหญ่เป็นพื้นที่ที่อยู่ในเขตป่า ในเขตนี้ได้แบ่งเป็นพื้นที่ย่อย 2 พื้นที่เพื่อความชัดเจนในการจัดการในอนาคต คือ พื้นที่คุ้มครองเข้มงวด และพื้นที่คุ้มครองเอนกประสงค์ จากการศึกษาข้อมูลระบบสารสนเทศภูมิศาสตร์โดยใช้ข้อมูลเขตการจัดการและข้อมูลการใช้ประโยชน์ที่ดิน พบว่า

ในพื้นที่คุ้มครองเข้มงวด ประกอบด้วย ชายหาดและสันทราย, ป่าประเภทไม่ผลัดใบ, ป่าพรุหรือป่าบึงน้ำจืด, ป่าเลนน้ำเค็มหรือป่าโกงกาง, ป่าเสม็ด, สวนป่า, ป่าเสื่อมโทรม และแหล่งน้ำที่สร้างขึ้น

ส่วนในพื้นที่คุ้มครองเอนกประสงค์ ประกอบด้วย ป่าเสื่อมโทรม, พื้นที่การทำนากุ้ง, นาข้าว, ยางพารา, สวนผสม, ปาล์มน้ำมัน และที่อยู่อาศัย

2. เขตเพื่อการผลิตทางการเกษตร มีพื้นที่ 1,862,428 ไร่ หรือคิดเป็นร้อยละ 61.53 ของพื้นที่จังหวัด เป็นพื้นที่ที่มีความอุดมสมบูรณ์ เหมาะสมในการใช้ประโยชน์เพื่อการผลิตผลผลิตทางการเกษตรโดยไม่ส่งผลกระทบต่อสิ่งแวดล้อม กิจกรรมการใช้ประโยชน์จากทางด้านเกษตรในจังหวัดตรังในเขตนี้ ได้แก่ ยางพารา, ปาล์มน้ำมัน ,สวนผสม, นาข้าว, มะพร้าว

3. เขตเพื่อการพัฒนา มีพื้นที่ 58,156 ไร่ หรือคิดเป็นร้อยละ 1.92 ของพื้นที่จังหวัด เป็นพื้นที่ที่ใช้ประโยชน์เพื่อการพัฒนาเป็นหลัก เช่น เมือง ชนบท ที่อยู่อาศัย การค้า อุตสาหกรรม พาณิชยกรรม เป็นต้น กิจกรรมต่าง ๆ สามารถเห็นที่ไปที่ระบบโครงสร้างพื้นฐานและระบบสื่อสาร/ระบบเครือข่ายต่าง ๆ การพัฒนาทรัพยากรมนุษย์ ด้านฝีมือแรงงาน การศึกษา และความเข้มแข็งของชุมชนในจังหวัดควบคู่ไปด้วยกัน

*ภาพเขตการจัดการ (Management Zone) ตามยุทธศาสตร์ฯ ของจังหวัดตรังได้มาจากการวิเคราะห์ข้อมูล GIS (ตามข้อมูลที่โครงการ NREM ได้จัดทำมา) เป็นภาพปัจจุบันของเขตต่าง ๆ ในจังหวัดตรัง และเป็นภาพที่ใกล้เคียงความจริง ขอบเขตการจัดการในอนาคตของจังหวัด จะมีการจัดทำใหม่และเปลี่ยนแปลงตามขั้นตอนในบทที่ 5 ซึ่งต้องควบคุมข้อมูลที่เปลี่ยนแปลง และจัดทำข้อมูล GIS ของจังหวัดให้ทันสมัยอยู่เสมอ เพื่อเป็นฐานข้อมูลในการตัดสินใจและดำเนินงานจัดการของจังหวัด ให้เข้าสู่การพัฒนาที่ยั่งยืนตลอดไป

รายละเอียดพื้นที่ของเขตการจัดการแต่ละประเภทแยกเป็นอำเภอ (หน่วยเป็นไร่)

| อำเภอ | เขตเพื่อการคุ้มครอง | | เขตเพื่อการผลิตทางการเกษตร | เขตเพื่อการพัฒนา | | | | รวม |
|--------------------------------|------------------------|----------------------------|----------------------------|------------------|--------|---------|------------|-----------|
| | พื้นที่คุ้มครองเข้มงวด | พื้นที่คุ้มครองเอนกประสงค์ | | การเกษตร | เมือง | ชนบท | ท่องเที่ยว | |
| กันตัง | 124,998 | 42,170 | 190,948 | 2,813 | 245 | 13 แห่ง | 2 แห่ง | 361,174 |
| คิดเป็นร้อยละของพื้นที่จังหวัด | 4.122 | 1.391 | 6.297 | 0.093 | 0.008 | | | 11.910 |
| นาโยง | 52,666 | 12,103 | 87,662 | 1,273 | | 4 แห่ง | | 153,704 |
| คิดเป็นร้อยละของพื้นที่จังหวัด | 1.737 | 0.399 | 2.891 | 0.042 | | | | 5.068 |
| ปะเหลียน | 302,066 | 83,938 | 239,176 | 2,031 | 7 | 9 แห่ง | | 627,218 |
| คิดเป็นร้อยละของพื้นที่จังหวัด | 9.961 | 2.768 | 7.887 | 0.067 | 0.0002 | | | 20.683 |
| เมืองตรัง | 19,090 | 13,411 | 227,419 | 16,596 | 1,416 | 4 แห่ง | 11 แห่ง | 277,932 |
| คิดเป็นร้อยละของพื้นที่จังหวัด | 0.629 | 0.442 | 7.499 | 0.547 | 0.047 | | | 9.165 |
| ย่านตาขาว | 83,950 | 5,246 | 184,759 | 1,933 | 148 | 3 แห่ง | | 276,036 |
| คิดเป็นร้อยละของพื้นที่จังหวัด | 2.768 | 0.173 | 6.092 | 0.064 | 0.005 | | | 9.102 |
| รัษฎา | 13,943 | 18,303 | 106,275 | 1,612 | 401 | 2 แห่ง | | 140,534 |
| คิดเป็นร้อยละของพื้นที่จังหวัด | 0.460 | 0.604 | 3.504 | 0.053 | 0.013 | | | 4.634 |
| วังวิเศษ | 42,770 | 22,389 | 249,805 | 6,353 | | 11 แห่ง | | 321,317 |
| คิดเป็นร้อยละของพื้นที่จังหวัด | 1.410 | 0.738 | 8.237 | 0.209 | | | | 10.595 |
| สิเกา | 72,267 | 27,853 | 198,323 | 5,308 | 1,109 | 7 แห่ง | | 304,860 |
| คิดเป็นร้อยละของพื้นที่จังหวัด | 2.383 | 0.918 | 6.540 | 0.175 | 0.037 | | | 10.053 |
| ห้วยยอด | 90,011 | 43,506 | 326,252 | 16,750 | 161 | 4 แห่ง | 2 แห่ง | 476,680 |
| คิดเป็นร้อยละของพื้นที่จังหวัด | 2.968 | 1.435 | 10.758 | 0.552 | 0.005 | | | 15.719 |
| หาดสำราญ (กิ่งอำเภอ) | 35,613 | 5,707 | 51,805 | | | 1 แห่ง | | 93,125 |
| คิดเป็นร้อยละของพื้นที่จังหวัด | 1.174 | 0.188 | 1.708 | | | | | 3.071 |
| รวม | 837,374 | 274,626 | 1,862,424 | 54,669 | 3,487 | 56 แห่ง | 15 แห่ง | 3,032,580 |
| คิดเป็นร้อยละของพื้นที่จังหวัด | 27.61 | 9.06 | 61.41 | 1.80 | 0.11 | | | 100.00 |

ที่มา : จากการวิเคราะห์ข้อมูล GIS : NREM, 2543 ตามหลักเกณฑ์ต่าง ๆ ที่กำหนด

รายละเอียดของพื้นที่ในเขตคุ้มครองเอนกประสงค์

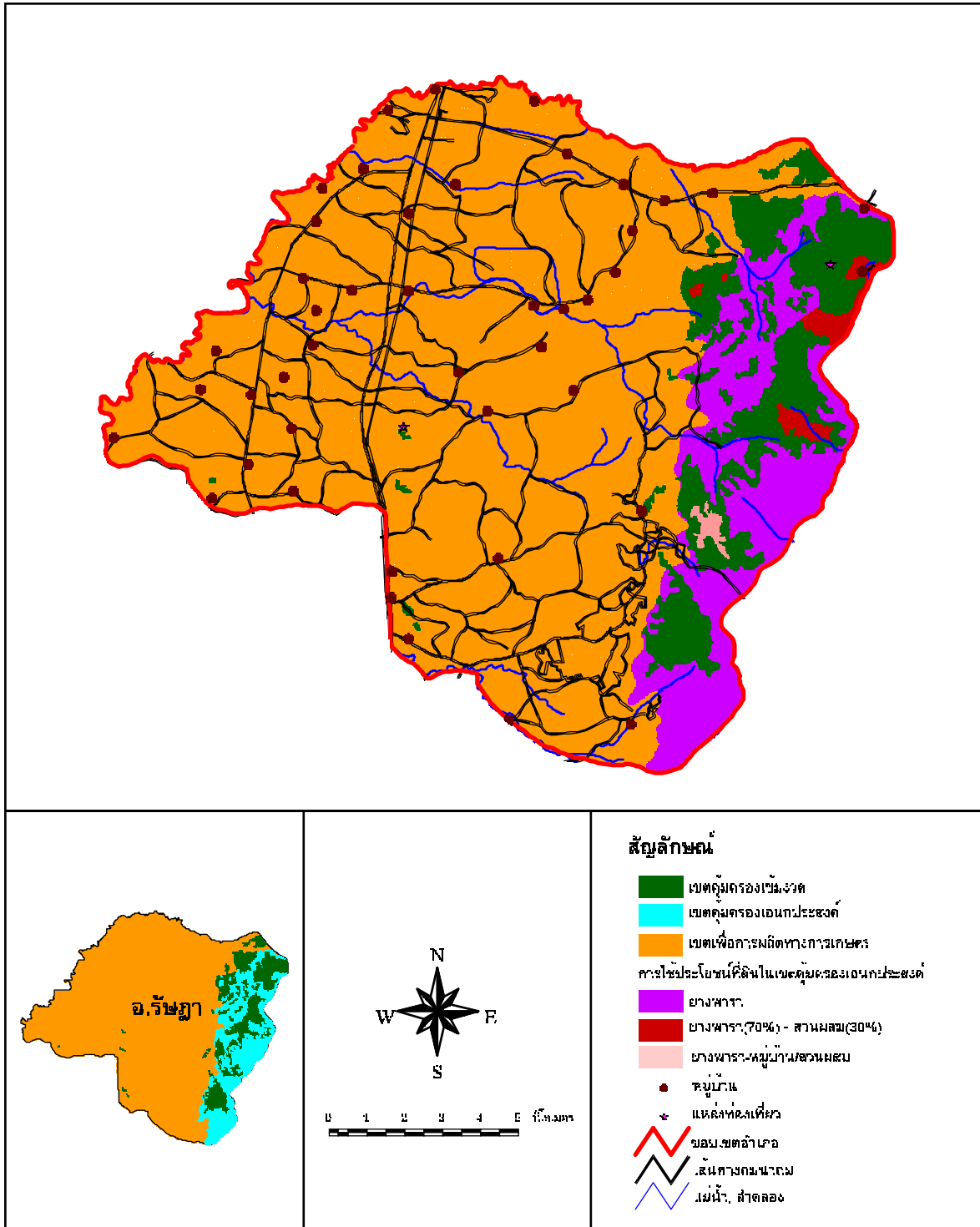
จากข้อมูลที่ทราบแล้วว่า มีกิจกรรมหลายประเภทที่มีวัตถุประสงค์ขัดแย้งกันปรากฏอยู่ในเขตคุ้มครองเอนกประสงค์ และเป็นความขัดแย้งที่ผู้บริหาร การใช้ที่ดินในจังหวัดตรงจะต้องหาทางแก้ไขความขัดแย้งต่อไปในอนาคตเพื่อการพัฒนาที่ยั่งยืน ปรากฏจากผลกระทบสิ่งแวดล้อมของประชาชนในจังหวัด

ยุทธศาสตร์ฯ ของจังหวัดตรงได้ลองวิเคราะห์ตัวอย่างของกิจกรรมการใช้ประโยชน์ที่ขัดแย้งในเขตคุ้มครองเอนกประสงค์ของอำเภอระงัว ซึ่งควรจะต้องปรับเปลี่ยนเป็นเขตคุ้มครองเข้มงวดต่อไปใน 20 ปีข้างหน้า จากข้อมูลสารสนเทศภูมิศาสตร์โดยการใช้ข้อมูลเขตการจัดการ และข้อมูลการใช้ประโยชน์ที่ดิน พบว่าในเขตคุ้มครองเอนกประสงค์ของอำเภอนี้ ซึ่งเป็นแหล่งต้นน้ำมีกิจกรรมที่ขัดแย้งในการใช้ประโยชน์ในเขตนี้คือ การตั้งถิ่นฐานชุมชน การทำสวนยางพารา การปลูกไม้ผลยืนต้นโดยข้อมูลอาจแยกเป็น 3 กลุ่มพื้นที่ใหญ่ ๆ คือ

1. พื้นที่สวนยางพารามีพื้นที่ทั้งหมด 16,377 ไร่ คิดเป็นร้อยละ 0.541 ของทั้งจังหวัด ซึ่งจะต้องดำเนินการปรับปรุงกิจกรรมให้มีสภาพพื้นที่เป็นป่าสมบูรณ์มากขึ้น เพื่อให้มีคุณสมบัติของต้นน้ำลำธารต่อไป
2. พื้นที่สวนยางพารา (70%) ผสมกับสวนผสม (30%) เป็นพื้นที่ 1,508 ไร่ คิดเป็นร้อยละ 0.050 ของทั้งจังหวัด พื้นที่ในกลุ่มนี้จะมีสภาพป่าและการซับน้ำดีกว่าพื้นที่ใน 7.1 แต่ก็ต้องมีการปรับปรุงให้เป็นสภาพป่ามากขึ้นต่อไป
3. พื้นที่ที่ประกอบด้วยสวนยางพารา หมู่บ้าน สวนผสม คิดเป็นพื้นที่จำนวน 417 ไร่ คิดเป็นร้อยละ 0.014 ของจังหวัด การจัดการพื้นที่ในกลุ่มนี้ก็ต้องดำเนินการคล้ายกับในข้อ 7.1, 7.2 โดยเฉพาะจะต้องมีแผนดำเนินการในระยะยาวสำหรับหมู่บ้านและชุมชนที่ปรากฏอยู่ในพื้นที่

แสดงพื้นที่การใช้ประโยชน์ที่ดินในเขตพื้นที่คุ้มครองเอนกประสงค์ในอำเภอระงัว

| รายละเอียด | พื้นที่คุ้มครองเข้มงวด | พื้นที่คุ้มครองเอนกประสงค์ | | |
|--------------------------------|------------------------|----------------------------|-------------------------|-----------------------------|
| | | ยางพารา | ยางพารา-หมู่บ้าน/สวนผสม | ยางพารา (70%) -สวนผสม (30%) |
| ป่าสวน(ไร่) | 13,943 | | | 18,303 |
| คิดเป็นร้อยละของพื้นที่จังหวัด | 0.460 | | | 0.604 |
| การใช้ประโยชน์ที่ดิน | | ยางพารา | ยางพารา-หมู่บ้าน/สวนผสม | ยางพารา (70%) -สวนผสม (30%) |
| พื้นที่(ไร่) | | 16,377 | 417 | 1,508 |
| คิดเป็นร้อยละของพื้นที่จังหวัด | | 0.541 | 0.014 | 0.050 |
| ประชากร (คน) | | 155 | -- | 258 |
| จำนวนครัวเรือน (หลัง) | | 44 | -- | 76 |
| จำนวนคน/ครัวเรือน | | 3.52 | -- | 3.40 |
| จำนวนหมู่บ้าน | | 1 | -- | 1 |
| ถนน(สาย) | | 2 | -- | -- |
| ฝายกั้นน้ำ | | -- | -- | -- |
| อาคารสิ่งก่อสร้าง | | -- | -- | -- |



ภาพที่ 17 แผนที่ขอบเขตการจัดการ และกิจกรรมการใช้ประโยชน์ที่ดินในเขตพื้นที่คุ้มครองอนุรักษณ์ในอำเภอ
 ราชบุรี (คำนวณจากข้อมูล GIS : NREM จังหวัดราชบุรี, 2543)

การนำยุทธศาสตร์การพัฒนายั่งยืนไปสู่การปฏิบัติ

การจัดทำยุทธศาสตร์เพื่อการพัฒนาจังหวัดที่ยั่งยืน ประกอบด้วยกิจกรรมที่สำคัญหลายกิจกรรม ทั้งนี้ เนื่องจากยุทธศาสตร์เพื่อการพัฒนาที่ยั่งยืนเป็นกลไกที่ต้องนำมาใช้ในการจัดการทรัพยากรธรรมชาติและสิ่งแวดล้อมในระยะยาว (20 ปี) กิจกรรมที่สำคัญในขั้นตอนนี้ประกอบด้วย การดำเนินงานตามยุทธศาสตร์เพื่อการพัฒนาที่ยั่งยืน การติดตามประเมินผล การทบทวนและปรับปรุงแก้ไข

การนำยุทธศาสตร์เพื่อการพัฒนาที่ยั่งยืนไปสู่การปฏิบัติจะใช้กลไก แผนงาน ระเบียบ และแนวทางที่ดำเนินการตามปกติของกระทรวง ทบวง และกรม ซึ่งแนวทางต่าง ๆ เหล่านี้ ได้กล่าวไว้แล้วในระหว่างการจัดเตรียมยุทธศาสตร์เพื่อการพัฒนาที่ยั่งยืน กลไกที่มีความสำคัญต่อการนำยุทธศาสตร์เพื่อการพัฒนาที่ยั่งยืนไปสู่การปฏิบัติคือ แผนพัฒนาจังหวัด แผนปฏิบัติการเพื่อการจัดการคุณภาพสิ่งแวดล้อมในระดับจังหวัด และกระบวนการจัดสรรงบประมาณ นอกจากนี้การดำเนินโครงการ/กิจกรรมภายใต้ อบต. ประชาชน และผู้ที่เกี่ยวข้องกับการจัดการทรัพยากรธรรมชาติและสิ่งแวดล้อม จะมีผลต่อความก้าวหน้าและความสัมฤทธิ์ผลตามวิสัยทัศน์ เป้าหมาย และวัตถุประสงค์ ที่ระบุไว้ในยุทธศาสตร์เพื่อการพัฒนาที่ยั่งยืน ดังนั้นบทบาทและหน้าที่ของแต่ละหน่วยงานจะมีความสำคัญในการจัดทำขั้นตอนนี้ค่อนข้างมาก การดำเนินการ การติดตามประเมินผล การทบทวนและการปรับปรุงแก้ไขยุทธศาสตร์เพื่อการพัฒนาที่ยั่งยืนในแต่ละจังหวัดควรเป็นรูปแบบเดียวกันในทุกจังหวัด แต่หลักเกณฑ์ ตัวชี้วัดในการติดตามประเมินผล หรือการมีส่วนร่วมของประชาชนอาจมีความแตกต่างกันได้บ้างตามสภาพพื้นที่ของแต่ละจังหวัด

การดำเนินงานตามยุทธศาสตร์เพื่อการพัฒนาจังหวัดที่ยั่งยืน และการติดตามประเมินผล

การทบทวนยุทธศาสตร์ไปสู่การปฏิบัติจะสัมพันธ์กับการจัดทำและการปรับแผนอื่น ๆ โดยจะคล้ายกับระบบการวางแผนตามปกติที่ต้องมีการทบทวนประจำปีและทุกระยะ 5 ปี และควรดำเนินการในระหว่างการจัดทำคำขอขงประมาณของโครงการ โดยพิจารณาว่ามีกิจกรรมใดได้ดำเนินการไปแล้ว และกิจกรรมใหม่ที่เสนอไว้มีอะไรบ้างในการทบทวนประจำปีควรพิจารณาจากแนวทางการจัดการเพื่อให้สามารถบรรลุตามวัตถุประสงค์ การปรับปรุงแผนงานตามความเหมาะสมเพื่อให้สอดคล้องกับนโยบาย ระเบียบ และแนวทางการดำเนินงาน ทั้งนี้ ควรให้ประชาชนเข้ามามีส่วนร่วมในการทบทวนยุทธศาสตร์

ในการดำเนินงานนี้ต้องประกอบด้วยขั้นตอนที่สำคัญ 3 ขั้นตอนคือ

1. การทบทวนและปรับปรุงแก้ไขยุทธศาสตร์การพัฒนาจังหวัดที่ยั่งยืน
2. การวิเคราะห์ผลการติดตามและประเมินผลยุทธศาสตร์ฯ
3. แนวทางการแก้ปัญหาของความขัดแย้งจากการทำยุทธศาสตร์ฯ

การทบทวนและปรับปรุงแก้ไขยุทธศาสตร์เพื่อการพัฒนาที่ยั่งยืน

การทบทวนและปรับปรุงแก้ไขให้ยุทธศาสตร์เพื่อการพัฒนาที่ยั่งยืน จะแตกต่างจากการทบทวนหรือการปรับปรุงแก้ไขแผนงาน โครงการที่ดำเนินการโดยปกติของหน่วยงานต่าง ๆ สำหรับยุทธศาสตร์ฯ จังหวัดตรัง ได้กำหนดให้มีรายละเอียด ดังนี้

1. วัตถุประสงค์ของการทบทวนยุทธศาสตร์เพื่อการพัฒนาที่ยั่งยืน
 - เพื่อผสมผสานความสัมฤทธิ์ผลและแผนงาน ที่สอดคล้องกับวัตถุประสงค์ของยุทธศาสตร์เพื่อการพัฒนาที่ยั่งยืน โดยกระบวนการวางแผนพัฒนาจังหวัด
 - เพื่อให้ความชัดเจนในการแปลความหมายของวัตถุประสงค์และแนวทางการจัดการ ที่ระบุไว้ในยุทธศาสตร์เพื่อการพัฒนาที่ยั่งยืน โดยมีคณะทำงานติดตาม ประเมินผล เป็นผู้รับผิดชอบ ทั้งนี้ เพื่อให้การดำเนินงานตามยุทธศาสตร์เพื่อการพัฒนาที่ยั่งยืนเป็นไปอย่างมีประสิทธิภาพ
 - เพื่อจัดทำคำอธิบายเพิ่มเติมเกี่ยวกับวัตถุประสงค์และแนวทางการจัดการ ซึ่งการดำเนินงานดังกล่าวเป็นเรื่องปกติ และจะไม่ได้เปลี่ยนแปลงเนื้อหาของยุทธศาสตร์เพื่อการพัฒนาที่ยั่งยืนมากนัก
 - เพื่อเพิ่มเติมและปรับปรุงข้อมูลให้ทันสมัย รวมถึงการเปลี่ยนแปลงการใช้ที่ดิน

2. กระบวนการทบทวนและปรับปรุงแก้ไขแผนปฏิบัติการและโครงการเพื่อการพัฒนาที่ยั่งยืน
ยุทธศาสตร์เพื่อการพัฒนาที่ยั่งยืนจังหวัดตรัง ได้กำหนดรายละเอียดในการทบทวนและปรับปรุงแก้ไขดังนี้

๒.๒.๑

- รูปแบบการประชาสัมพันธ์ใช้ภาษาที่สื่อความหมายชัดเจนและเข้าใจง่ายหรือภาษาพื้นบ้าน สื่อพื้นบ้าน เช่น คณะกรรมการวางแผนหลัก คณะกรรมการพัฒนาจังหวัด หมายถึงอะไร ฯลฯ
- หน่วยงานรับผิดชอบให้ประชาสัมพันธ์จังหวัดเป็นหน่วยงานรับผิดชอบ
- ต้องรีบดำเนินการจัดทำแผนแต่ละสาขาให้ชัดเจน เพื่อนำไปใช้ในระยะเวลา
- โครงการที่เสนอจะต้องตอบสนองต่อความต้องการของประชาชน ประชาชนต้องมีส่วนร่วมในการจัดทำแผนด้วย
- แผนงานและโครงการ จะต้องไม่ผลกระทบต่อสิ่งแวดล้อมและชุมชนน้อยที่สุด
- ทุกแผนงาน-โครงการ ต้องสอดคล้องกับเขตการจัดการ และแผนยุทธศาสตร์การพัฒนาจังหวัดตรังที่ยั่งยืน
- รูปแบบของคณะกรรมการ ทบทวน และปรับปรุงแก้ไขยุทธศาสตร์เพื่อการพัฒนาจังหวัดที่ยั่งยืน (เป็นพหุภาคี)
 - ผู้อนุมัติโครงการ ต้องได้มาจากการสรรหาโดยหลักการ ควรจะเป็น
 - คณะกรรมการพัฒนาจังหวัด (กพจ.)
 - คณะกรรมการวางแผนหลัก (CPT)
 - ประชาชนที่มีส่วนได้เสีย (PP)
 - ผู้เชี่ยวชาญเฉพาะสาขา
 - หรือพหุภาคี (การมีส่วนร่วมขององค์กรที่หลากหลาย)
 - ที่เหลือมาจากการสรรหา
 - คณะกรรมการที่ได้มาจากการสรรหา (ต้องหาวิธีที่โปร่งใส)
 - การมีส่วนร่วมของประชาชนในการทบทวนแผนงาน - โครงการ

- ใ้ห้มี (ได้มาจากประชาชน ผู้มีส่วนได้ส่วนเสีย เป็นหลัก)
- กระบวนการรับฟังความคิดเห็นของประชาชน
- ขอบเขตของการทบทวนแผน-โครงการ ให้ทบทวนได้ทั้งหมด
- ผลสมผสานการทบทวนโครงการและการประเมินผลโครงการ ควรมีส่วนร่วมกันระหว่างการศึกษาและการติดตามประเมินผล (เป็นพหุภาคี)

การติดตามประเมินผลยุทธศาสตร์พัฒนาจังหวัดที่ยั่งยืน

การติดตามประเมินผลรวมถึงการพิจารณากระบวนการที่ดำเนินการอยู่แล้วในหน่วยงานต่าง ๆ เพื่อตรวจสอบความสัมฤทธิ์ผลในการปรับปรุงคุณภาพสิ่งแวดล้อม สังคม และเศรษฐกิจ การดำเนินงานโครงการต่าง ๆ สอดคล้องกับวัตถุประสงค์และแนวทางการจัดการที่ระบุไว้ในยุทธศาสตร์เพื่อการพัฒนาที่ยั่งยืน และตรวจสอบว่ามีความจำเป็นต้องทบทวนหรือปรับปรุงแก้ไขยุทธศาสตร์ หรือไม่ ในระหว่างการจัดทำกระบวนการติดตามประเมินผล ควรให้ครอบคลุมประเด็นต่าง ๆ เหล่านี้

- คัดเลือกตัวชี้วัด (Indicators) ปัจจัยหรือกลุ่มเป้าหมายที่ใช้ในการติดตามผล
- ออกแบบเทคนิคการติดตามผล เช่น การสุ่มตัวอย่าง ความถี่ และสถานที่ เป็นต้น
- คัดเลือกเกณฑ์มาตรฐาน และแนวทางที่จะนำไปใช้ในการประเมินระดับความสำคัญของข้อมูลที่จัดเก็บ
- เก็บรวบรวมข้อมูลที่จะนำมาใช้เพื่อตรวจสอบความเปลี่ยนแปลง
- ผสมผสานข้อมูลดังกล่าวเข้ากับฐานข้อมูล GIS ระดับจังหวัด
- จัดทำแนวทางผสมผสานในการติดตามประเมินผล การทบทวน และการปรับปรุงแก้ไขยุทธศาสตร์เพื่อการพัฒนาที่ยั่งยืน

1. กระบวนการติดตามประเมินผลยุทธศาสตร์เพื่อการพัฒนาที่ยั่งยืน

ในการจัดทำกระบวนการติดตามผลจะพิจารณาจากวัตถุประสงค์ของยุทธศาสตร์โดยมีสัดส่วนที่ สมดุลและสอดคล้องกับวัตถุประสงค์ และแนวทางการจัดการทั้งในด้านด้านทรัพยากรธรรมชาติและสิ่งแวดล้อม เศรษฐกิจ และสังคม ในระหว่างการจัดทำกระบวนการติดตามผลจะพิจารณาให้ครอบคลุมในประเด็นต่าง ๆ เช่น ตัวชี้วัด (Indicator) ปัจจัยหรือกลุ่มเป้าหมายที่ใช้ในการติดตามผล, เทคนิคการติดตามผล, เกณฑ์มาตรฐานและ แนวทางที่จะนำมาใช้ในการประเมินระดับความสำคัญของข้อมูลที่จัดเก็บ

ยุทธศาสตร์ฯ ของจังหวัดตรังได้กำหนดให้มีรายละเอียด ในกระบวนการติดตามประเมินผลดังนี้คือ

1.1 คณะกรรมการการประเมินผล ประกอบด้วย

- คณะกรรมการวางแผนหลัก (CPT)
- ผู้มีส่วนได้ส่วนเสีย (Stake holders) เช่น ผู้นำชุมชน
- NGOS ที่เกี่ยวข้อง
- นักวิชาการ/ผู้เชี่ยวชาญเฉพาะด้าน
- สื่อมวลชน

1.2 วิธีการประเมิน

- ประเมินโดยการพิจารณาความสัมพันธ์ของปัจจัยนำเข้า (Input) ผ่านกระบวนการ (Process) และผลที่ได้รับ (Output)

1.3 ขั้นตอนในการประเมิน

- ประเมินขณะดำเนินการโครงการ/แผนงาน
- ประเมินหลังเสร็จสิ้นโครงการ/แผนงาน

1.4 เทคนิค/เครื่องมือที่ใช้ในการประเมิน

- ใช้แบบสอบถาม (ให้เป็นไปตามเทคนิคมาตรฐานในสาขาที่กำหนด)
- การสัมภาษณ์/พูดคุย/สนทนา (ให้เป็นไปตามเทคนิคมาตรฐานในสาขาที่กำหนด)
- รายงาน (ตามระยะเวลาที่คณะกรรมการกำหนด)
- จัดเวทีประชาคม (ในทุกพื้นที่ดำเนินการโครงการตามความเหมาะสม)
- การสังเกตการณ์ (ตามที่คณะกรรมการกำหนด)
- ระบบสื่อสาร เช่น โทรศัพท์ วิทยุสื่อสาร หอกระจายข่าว

1.5 เกณฑ์การประเมิน

- ใช้เกณฑ์มาตรฐานตามลักษณะแผนงาน/โครงการ หรือตามมาตรฐานสากล หรือเกณฑ์ที่เป็นที่ยอมรับได้

1.6 การเก็บรวบรวมข้อมูลใช้เพื่อตรวจสอบความเปลี่ยนแปลง

- ให้มีการตรวจสอบ โดยมีสถานที่ในการรวบรวมข้อมูลแล้วแต่พื้นที่และรวบรวมข้อมูลพื้นฐานให้เป็นปัจจุบันมากที่สุด
- นำข้อมูลบันทึกใน GIS และบันทึกรายละเอียดอื่น ๆ ที่จำเป็น
- รายงานผลการประเมิน

1.7 งบประมาณในการประเมินและติดตามผล เช่น ค่าพาหนะ ค่าน้ำมันรถ กล้องถ่ายรูปพร้อมอุปกรณ์ เทปบันทึกเสียง ฯลฯ

2. ตัวอย่างของการวิเคราะห์ผลการติดตามและประเมินผลโครงการ เพื่อการพัฒนาที่ยั่งยืน ที่คณะกรรมการได้ทดลองนำโครงการด้านทรัพยากรธรรมชาติและสิ่งแวดล้อม ด้านเศรษฐกิจ และด้านสังคม ซึ่งเป็น โครงการที่กำหนดไว้ในงบประมาณของจังหวัดตรัง ปี พ.ศ. 2544 มาทดลองปรับใช้ตามกรอบแผนงานที่กำหนดในยุทธศาสตร์ฯ

แนวทางการแก้ปัญหาของความขัดแย้งจากการจัดทำยุทธศาสตร์ฯ

จากปัญหาต่าง ๆ ที่ได้พบในสภาพปัจจุบันของจังหวัดตรังซึ่งได้กล่าวแล้วในบทที่ 2 ปัญหาหนึ่งซึ่งเป็นปัญหาพื้นฐานที่ค่อนข้างสำคัญสำหรับประชาชน ในหมู่บ้านต่าง ๆ คือ กิจกรรมที่ขัดกับวัตถุประสงค์ของเขตการจัดการ โดยเฉพาะกิจกรรมในเขตพื้นที่คุ้มครอง อาทิ การตั้งถิ่นฐาน ชุมชน การทำเกษตรกรรม และสิ่งก่อสร้าง ซึ่งจะต้องมีการดำเนินการแก้ปัญหาต่อไป

ระหว่างการจัดทำยุทธศาสตร์เพื่อการพัฒนาที่ยั่งยืนจังหวัดตรัง ได้มีการแลกเปลี่ยนความคิดเห็นในประเด็นเหล่านี้อย่างกว้างขวาง แต่การแก้ไขนั้นต้องการความละเอียดอ่อนเพื่อป้องกันความรุนแรงในสังคมที่จะติดตามมา คณะทำงานวางแผนหลัก (CPT) ได้แลกเปลี่ยนประสบการณ์และปัญหาที่แต่ละฝ่ายประสบในการแก้ไขปัญหา รวมทั้งหาทางออกในการแก้ไขปัญหาเหล่านั้นร่วมกัน โดยจะต้องหาแนวทางปฏิบัติให้สอดคล้องกับระเบียบกฎหมาย หรืออาจจะต้องแก้ไขกฎหมาย และต้องการการประสานงานในการแก้ปัญหาจากหลายหน่วยงานร่วมกับประชาชนผู้ได้รับผลกระทบ

หลังจากนั้นข้อเสนอแนวทางแก้ปัญหาที่ได้รับกายอมรับจากคณะทำงานวางแผนหลักแล้วได้ถูกนำเข้าสู่กระบวนการรับฟังความคิดเห็นของประชาชน (PP) อีกครั้งหนึ่งเพื่อรับทราบผลกระทบจากแนวทางแก้ปัญหาและปรับปรุงแนวทางแก้ปัญหานั้นให้เหมาะสมกับความต้องการของประชาชนในพื้นที่และสภาพของการจัดการที่เป็นอยู่ในปัจจุบัน ดังนั้น จึงยังไม่มีข้อสรุปที่ชัดเจนแต่อาจมีแนวทางการแก้ไขอย่างกว้าง ๆ ไว้ดังนี้

1. จัดทำประวัติศาสตร์ชุมชนของชุมชนที่อยู่ในการคุ้มครองที่มีกิจกรรมที่ขัดกับวัตถุประสงค์ดังกล่าว เพื่อเป็นข้อเท็จจริงของการตั้งถิ่นฐานชุมชนในเขตพื้นที่นั้น ๆ
2. กำหนดแนวเขตป่าให้ชัดเจนตามสภาพข้อเท็จจริง
3. สนับสนุนให้ชุมชนมีส่วนร่วมในการบริหารจัดการชุมชน
4. ปัญหาชุมชนที่อยู่ในเขตเพื่อการคุ้มครอง เพื่อเป็นการแก้ปัญหาที่เกิดขึ้นของชุมชน จึงเห็นควรให้มีการดำเนินการ ดังสังเขปคือ

4.1 จัดเตรียมขอบเขตและแผนแม่บทของหมู่บ้าน ให้ลดพื้นที่หมู่บ้านจากปัจจุบัน และขอบเขตของหมู่บ้านในระยะยาวเร่งรัดการตรวจสอบแนวเขตป่า และทำกินร่วมกันระหว่างฝ่ายประชาชนกับฝ่ายรัฐ

4.2 จัดระบบการมอบคืนที่ดินในเขตจัดการที่อยู่ในครอบครองของประชาชนให้สอดคล้องกับยุทธศาสตร์ฯ ถ้าพิสูจน์สิทธิ์ได้ว่าที่ดินที่ติดอยู่ในเขตป่าได้ทำกินอยู่ก่อนการประกาศเขตป่าอนุรักษ์ ควรกันพื้นที่นั้นออกจากเขตป่า หรือให้รัฐออกเอกสารรับรองสิทธิ์

4.3 ให้รัฐส่งเสริมการใช้ประโยชน์จากป่าในรูปของป่าชุมชนและสนับสนุนงบประมาณสำหรับดำเนินการกำหนดระบบการช่วยเหลือทางเศรษฐกิจและสาธารณูปโภคแก่ประชาชนที่ถูกกระทบแลกเปลี่ยนกับการคืนที่ดินของประชาชน กลับสู่สภาพธรรมชาติ

4.4 ดำเนินการช่วยเหลือด้านการเกษตรเทคโนโลยี การลงทุน และปัจจัยอื่น ๆ แก่ประชาชน ในข้อ 3 ให้สามารถดำรงชีวิต/ครอบครัว อยู่ได้ในสภาพที่เหมาะสม

4.5 อาจดำเนินแนวทางอื่น ๆ เช่นเดียวกับที่กำลังดำเนินการแก้ไขในพื้นที่ลุ่มน้ำเซียม (รอยต่อ 3 จังหวัด ขอนแก่น ชัยภูมิ เพชรบูรณ์)

5. ปัญหาการเกษตร เช่น สวนยาง สวนไม้ผล ซึ่งอยู่ในพื้นที่คุ้มครองและเป็นปัญหาทั่วไปของจังหวัดภาคใต้เกือบทุกจังหวัด และจังหวัดอื่น เกือบทั่วประเทศ ซึ่งมีการทำการเกษตรในพื้นที่คุ้มครอง พื้นที่ที่มีปัญหาในจังหวัดตรงส่วนใหญ่เป็นพื้นที่สวนยางพารา การแก้ปัญหาจะมีปัญหาต่าง ๆ เช่น ผู้ถูกกระทบคือเกษตรกร กลุ่มผู้มียาได้ต่ำ ซึ่งจะก่อให้เกิดผลกระทบทางด้านสังคมตามมา และต้องแก้ระเบียบของหน่วยงาน เช่น กองทุนสงเคราะห์การทำสวนยาง กรมการปกครอง สำนักงานที่ดินและระเบียบอื่น ๆ ที่เกี่ยวข้อง เพื่อให้มีการปรับปรุง พื้นที่การเกษตรเหล่านี้ให้มีสภาพป่ามากขึ้นกว่าเดิม ซึ่งจะทำให้สามารถอุ้มน้ำในเขตก้นน้ำของจังหวัดตรงได้อย่างมีประสิทธิภาพ ผลที่ตามมาจะทำให้มีแหล่งน้ำจัดไว้ใช้ได้อย่างยั่งยืน จะไม่มีน้ำป่าไหลหลากทำลายบ้านเรือนในฤดูฝน เช่นที่เกิดในจังหวัดภาคใต้หลายจังหวัด นอกจากนี้การแก้ปัญหาเกษตรกรต้องอาศัยการสนับสนุนด้านทุน เทคโนโลยี ฯลฯ เพื่อให้เกษตรกรมีรายได้เพิ่มขึ้น โดยไม่กระทบกับวัตถุประสงค์

นอกจากนี้ควรมีการศึกษาวิจัยและกำหนดเขตจากหน่วยงานราชการที่เกี่ยวข้องทั้งหมดและประชาชนผู้มีส่วนได้ส่วนเสียในพื้นที่โดยกำหนดเขตการผลิตทางการเกษตร (เขตเกษตรเศรษฐกิจ) ให้เหมาะสมชัดเจนและมีผลบังคับใช้ในทางปฏิบัติ อาทิ

- การปลูกพืชแต่ละชนิดให้เหมาะสมกับคุณภาพของดิน เขตการจัดการที่ดิน เขตการใช้ประโยชน์ที่ดิน เขตต้นน้ำลำธาร และปัจจัยอื่น ๆ ดังรายละเอียดในแนวทางการจัดการของตารางที่ 3-1
- การผลิตสัตว์ให้เหมาะสมกับสภาพของพื้นที่ทั้งในด้านกายภาพ ดิน น้ำ ประชาชนผู้มีส่วนได้ส่วนเสีย และเขตการจัดการ ดังกล่าวแล้วข้างต้น

6. ปัญหาสิ่งก่อสร้าง สาธารณูปโภค ซึ่งอยู่ในเขตพื้นที่คุ้มครองอย่างเข้มงวด อาทิ ถนน ฝายกั้นน้ำ อาคาร ฯลฯ ซึ่งส่วนใหญ่เป็นสาธารณประโยชน์ของประชาชนทั้งจังหวัดแต่ถูกความจำกัดทางภูมิศาสตร์ให้จำเป็นต้องมีการก่อสร้าง สิ่งก่อสร้างสาธารณูปโภคเหล่านี้ในเขตเพื่อการคุ้มครอง ได้มีข้อเสนอแนะหลายประการในระหว่างการจัดทำยุทธศาสตร์ ฯลฯ อาทิ การแก้กฎหมาย แก้ระเบียบปฏิบัติของหลายหน่วยงาน และดำเนินการตรวจสอบวัตถุประสงค์ของโครงการต่าง ๆ เพื่อให้สอดคล้องกับพื้นที่ที่จะก่อสร้าง และหากไม่สามารถหลีกเลี่ยงการก่อสร้างได้ควร

- ❖ ดำเนินการตรวจสอบวัตถุประสงค์ของโครงการให้สอดคล้องกับยุทธศาสตร์ฯ
- ❖ หากไม่สามารถหลีกเลี่ยง อาจจะปรับให้อยู่ในพื้นที่คุ้มครองเอนกประสงค์ แทนที่จะอยู่ในพื้นที่คุ้มครองเข้มงวด
- ❖ ระหว่างดำเนินการก่อสร้าง หลังก่อสร้าง ต้องมีระเบียบปฏิบัติตามมาตรฐานของประเทศ หรือมาตรฐานสากลและให้มีการตรวจสอบจากหน่วยงานที่รับผิดชอบและองค์กรชุมชนผู้มีส่วนได้ส่วนเสียครบถ้วน
- ❖ จะต้องมีการประเมินและปรับปรุงแก้ไขการดำเนินการของระบบสาธารณูปโภคเหล่านั้นเพื่อประเมินปัญหา/แก้ปัญหาทุกปี
- ❖ การแก้ปัญหาระยะยาวจะต้องจัดทำแผนดำเนินการ แก้ปัญหาสิ่งก่อสร้าง สาธารณูปโภคเหล่านี้ให้สอดคล้องกับวัตถุประสงค์ของเขตการจัดการ โดยหน่วยงานที่เกี่ยวข้องและองค์กรชุมชนผู้มีส่วนได้ ส่วนเสีย