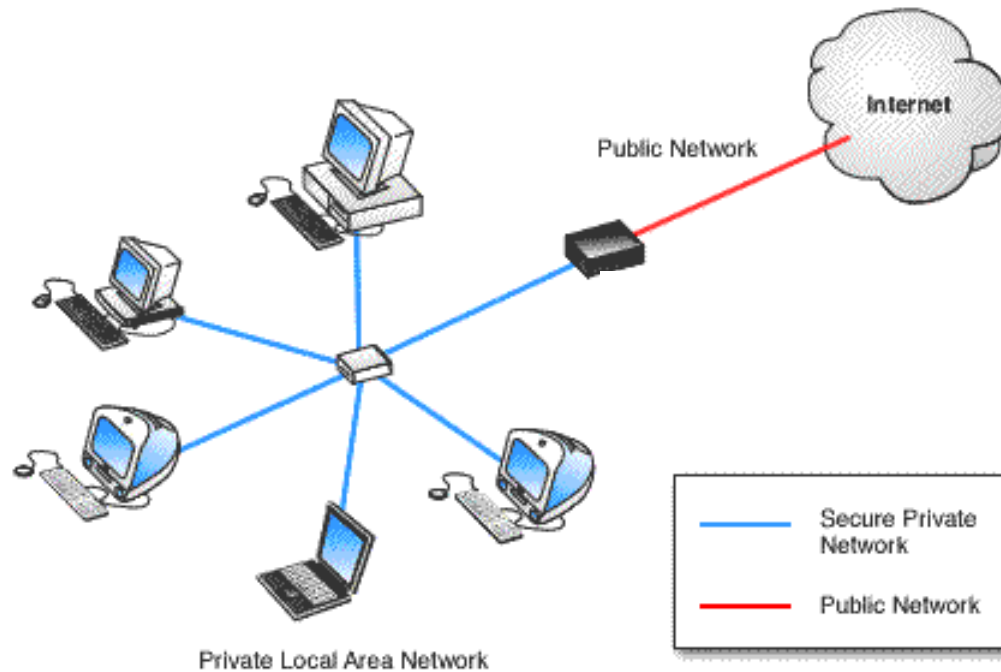
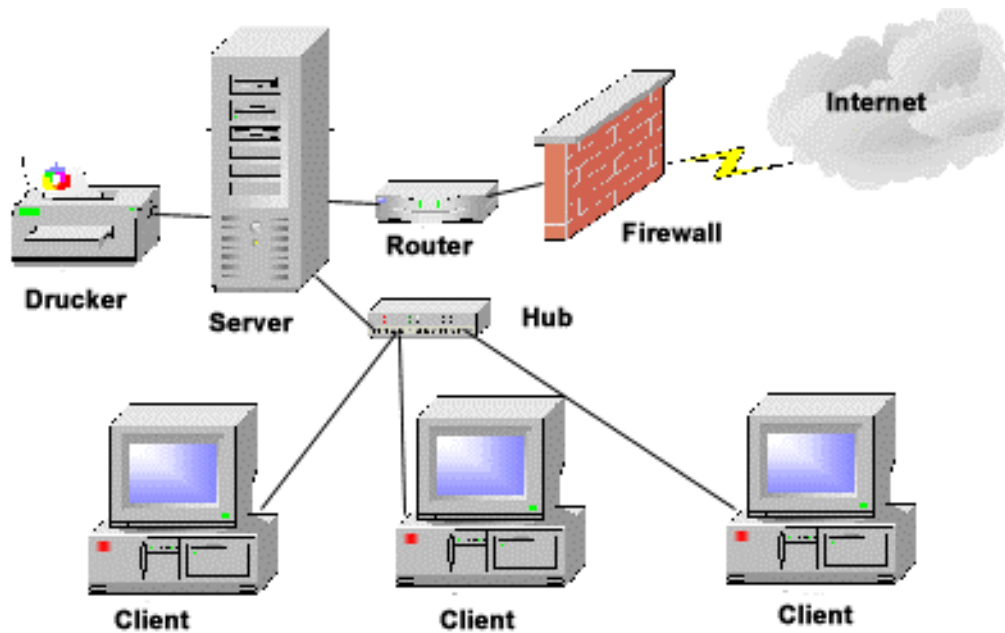


Firewalls

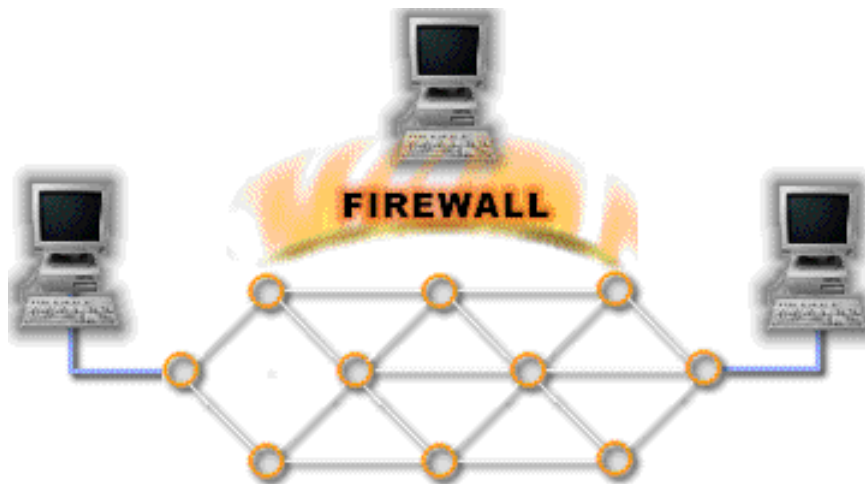


Propósitos:

- Restringir la entrada a usuarios a puntos cuidadosamente controlados.
- Prevenir los ataques.
- Restringir los permisos de los usuarios a puntos cuidadosamente controlados.



- un router
- un host
- una combinación de routers computadoras
- software apropiado.



Los Firewalls también tienen otros usos. Por ejemplo, se pueden usar para dividir partes de un sitio que tienen distintas necesidades de seguridad.

Las dos principales aproximaciones usadas para construir Firewalls hoy son:

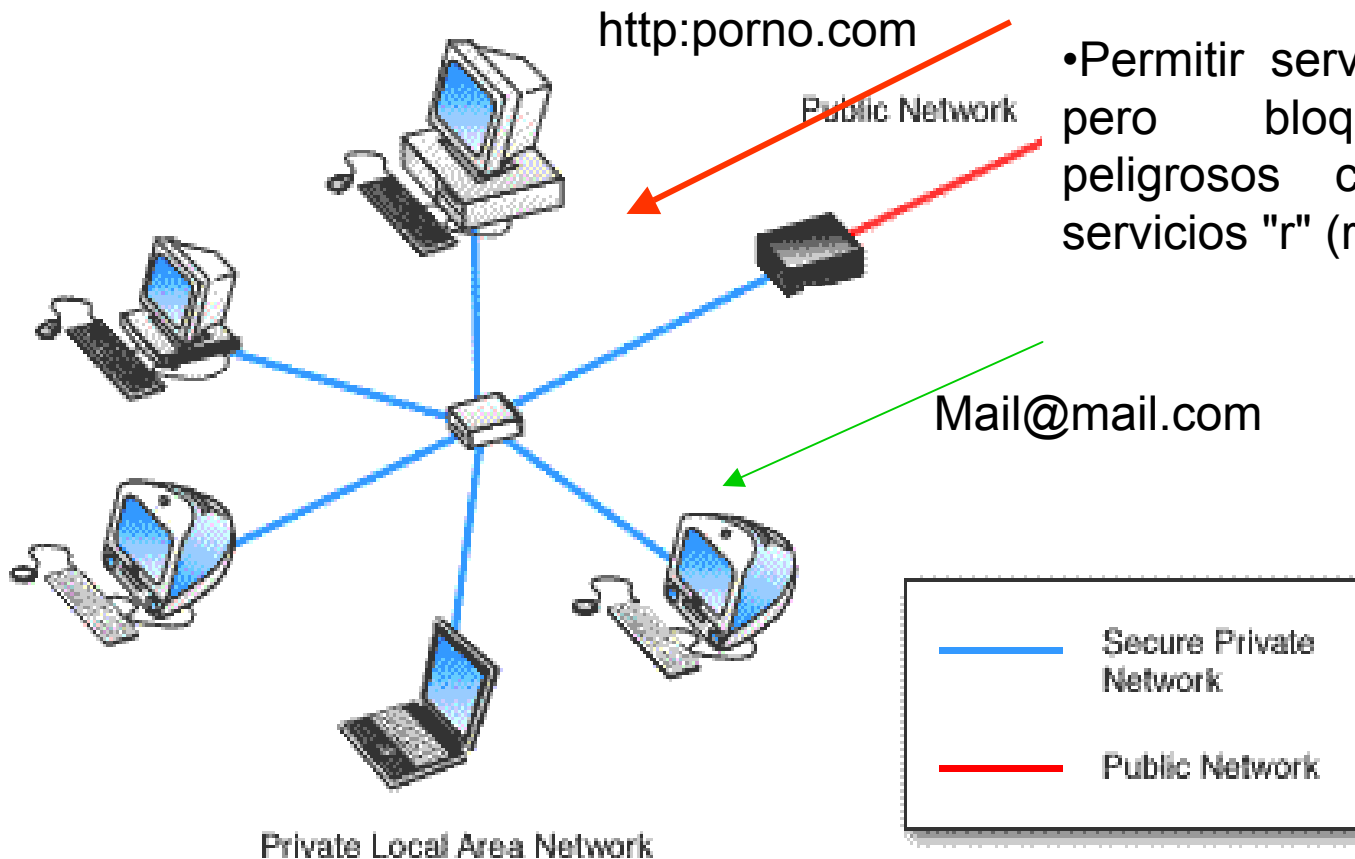
- ✓ Filtrado de paquetes.
- ✓ Servicio Proxy

Un ruteo ordinario simplemente mira la dirección destino de cada paquete y elige el mejor camino que él conoce hacia la dirección destino.

En "screening router", mira el paquete más detalladamente. Además de determinar si el paquete puede ser ruteado o no a la dirección destino, determina **si debe o no debe** ser ruteado de acuerdo a la política de seguridad.

Un "screening router" puede permitir o denegar un servicio, pero no puede proteger operaciones individuales dentro del servicio.

- Bloquear todas las conexiones que entran desde sistemas externos, excepto las conexiones SMTP (solo recibirá mails).
- Bloquear todas las conexiones que provienen de un determinado lugar que se considera peligroso.
- Permitir servicio de Mail y FTP, pero bloqueando servicios peligrosos como TFTP, RPC, servicios "r" (rlogin, rsh, etc), etc.



"screening router" opera de la siguiente forma:

1. El criterio de filtro de paquete debe almacenarse para los puertos del dispositivo
2. Cuando un paquete llega al puerto, los encabezados de los paquetes se analizan. (IP, TCP, UDP)
3. Las reglas del filtro de paquete se almacenan en un orden específico.
4. Cada regla se aplica al paquete en el mismo orden en que la regla del filtro de paquetes se almacenó.
5. Si una regla bloquea la transmisión o recepción del paquete, el paquete no se acepta.
6. Si una regla permite la transmisión o recepción de un paquete, el paquete sigue su camino.
7. Si un paquete no satisface ninguna regla, es bloqueado.