

Curso: FronPage**Conteúdo:**

- Registro do domínio para hospedar a página - <http://br.geocities.yahoo.com/>
- **Curso básico de FrontPage**
- O QUE É O WWW?
- O QUE É HIPERTEXTO E HIPERMÍDIA?
- COMO FOI CRIADA A WEB?
- O QUE É O BROWSER (CLIENTE) WWW?
- COMO FUNCIONA A WEB?
- DICAS PARA CRIAR UM BOM SITE

- Introdução
- Iniciando o MS – FrontPage 2000
- Formatar página
- Inserir texto
- Hyperlinks
- Numeração/ Marcadores
- Figuras
- Tabelas
- Mesclar células
- Contador de acesso
- Letreiro digital
- HTM
- DHTML
- Publicar sua Web
- Finalizando

FrontPage



O QUE É O WWW?

A definição oficial descreve o World-Wide Web como uma "iniciativa de busca de informação hipermídia a longa distância visando dar acesso a um vasto universo de documentos". O que o projeto World Wide Web (WWW, W3) fez foi permitir que usuários em redes de computadores com um método de acesso compatível pudessem acessar inúmeras mídias de maneira simples. Usando uma interface chamada Mosaic, o projeto Web mudou a maneira das pessoas verem e criarem informação - foi criada então a primeira rede hipermídia global.

O QUE É HIPERTEXTO E HIPERMÍDIA?

O funcionamento da Web utiliza o hipertexto como meio de interação com os usuários. Hipertexto é basicamente o mesmo que um texto regular - pode ser armazenado, lido, ou editado - com uma importante diferença: o hipertexto contém conexões dentro do texto para outros documentos. Por exemplo, suponha que você pudesse de alguma maneira selecionar (com um mouse ou com o seu dedo) a palavra "hipertexto" no parágrafo anterior a esse. Em um sistema hipertexto você poderia ter então um ou mais documentos relacionados a hipertexto - uma história do hipertexto, por exemplo, ou uma definição de um dicionário. Estes novos documentos por sua vez poderiam ter links e conexões para outros documentos. Dessa maneira, links hipertexto, chamados de hyperlinks, podem criar uma complexa "teia" (web) virtual de conexões. A Hipermídia é um hipertexto com uma diferença - a hipermídia contém links não somente para outras partes de texto, mas também para outras formas de mídia - sons, imagens, e filmes. Imagens podem estar ligadas a sons ou a outros documentos.

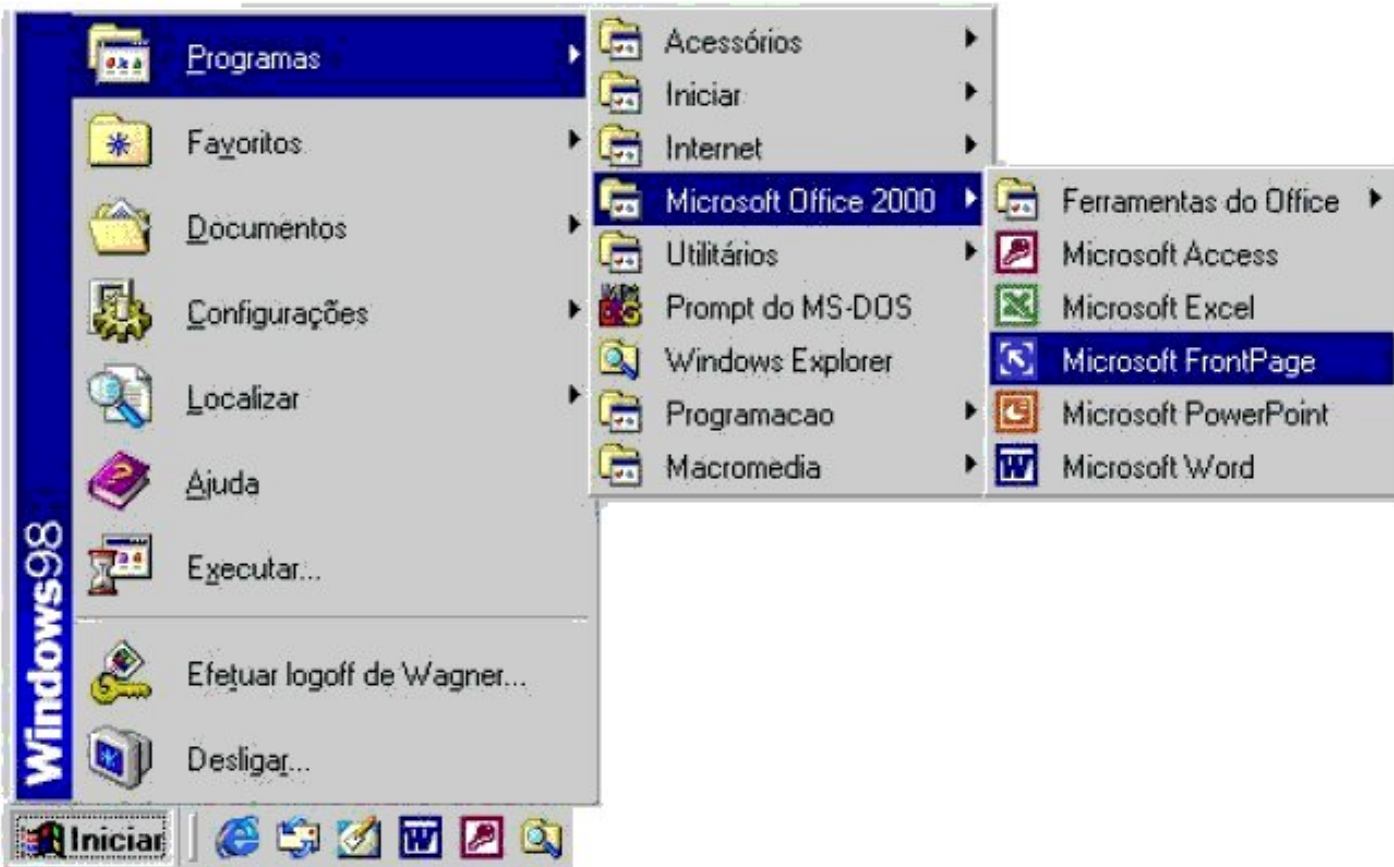
INTRODUÇÃO AO FRONT PAGE

A cada dia verificamos que a informação é uma ferramenta de extrema necessidade em qualquer negócio. Sabendo disto, diversas empresas investem em tecnologias que possibilitam a transmissão de tais informações. Um dos meios de transmissão mais divulgado na mídia de forma geral é a Internet, e esta produziu tendências como Intranet. Através destas redes de computadores, funcionários, empresas, instituições, profissionais liberais, e qualquer tipo de pessoa, podem divulgar seus trabalhos, e venderem suas idéias praticamente para qualquer parte do planeta. Geralmente estas informações são apresentadas em formas de páginas gravadas em um determinado site (local virtual). O Microsoft FrontPage 2000 é considerado um dos melhores programas na criação de Web sites, e se você pensa que precisará dominar alguma linguagem de programação para obter sites com aparência profissional, ficará surpreso em saber que o FrontPage é capaz de executar automaticamente todas as tarefas de programação.

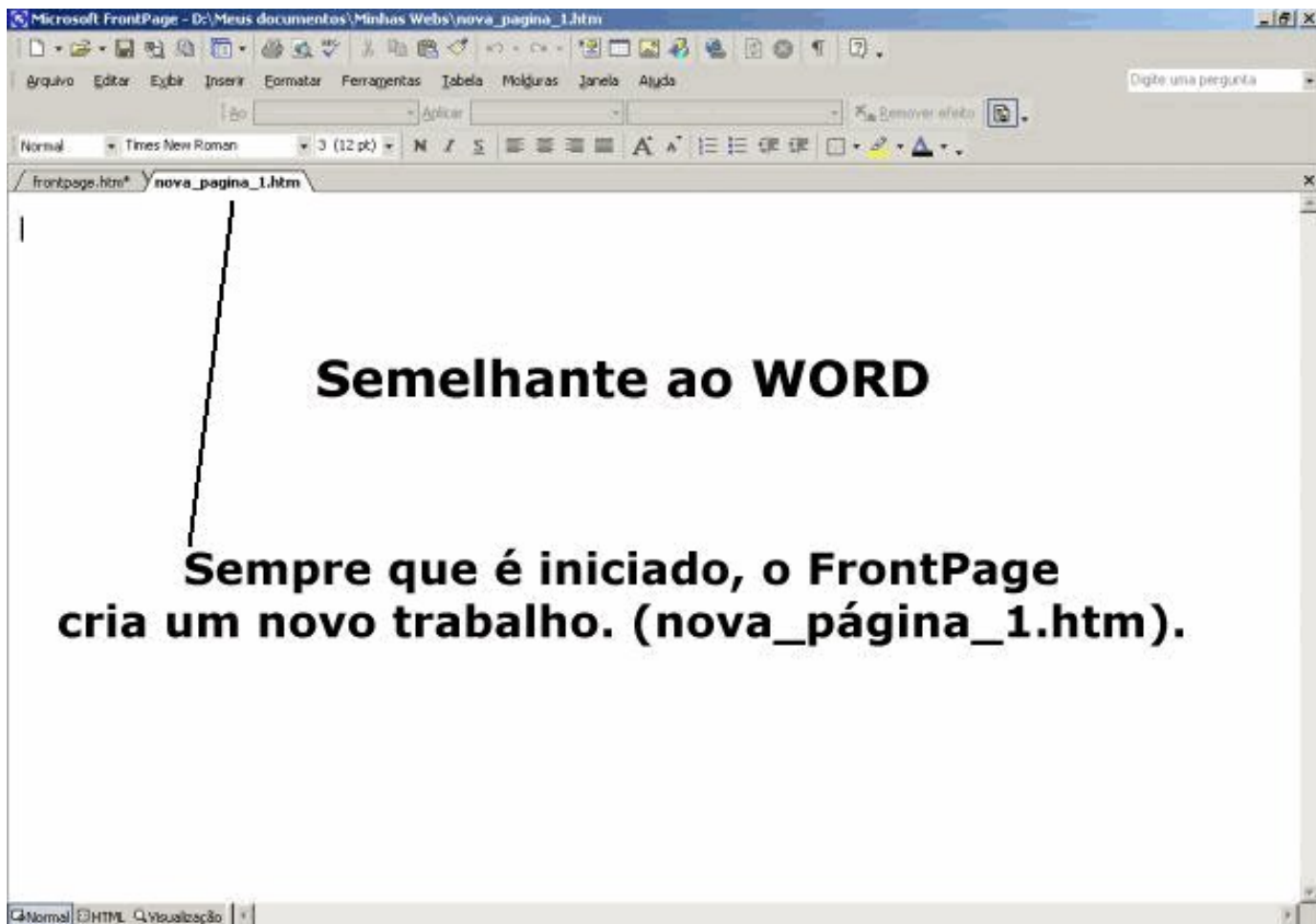
DICAS PARA CRIAR UM BOM SITE

- Defina os seus objetivos de forma clara;
- Analise o perfil de quem irá visitar seu site;
- Utilize itens que possam ser exibidos rapidamente na tela;
- Crie um bom layout de forma a torná-lo bastante atraente;
- Evite excesso de informações numa única página;

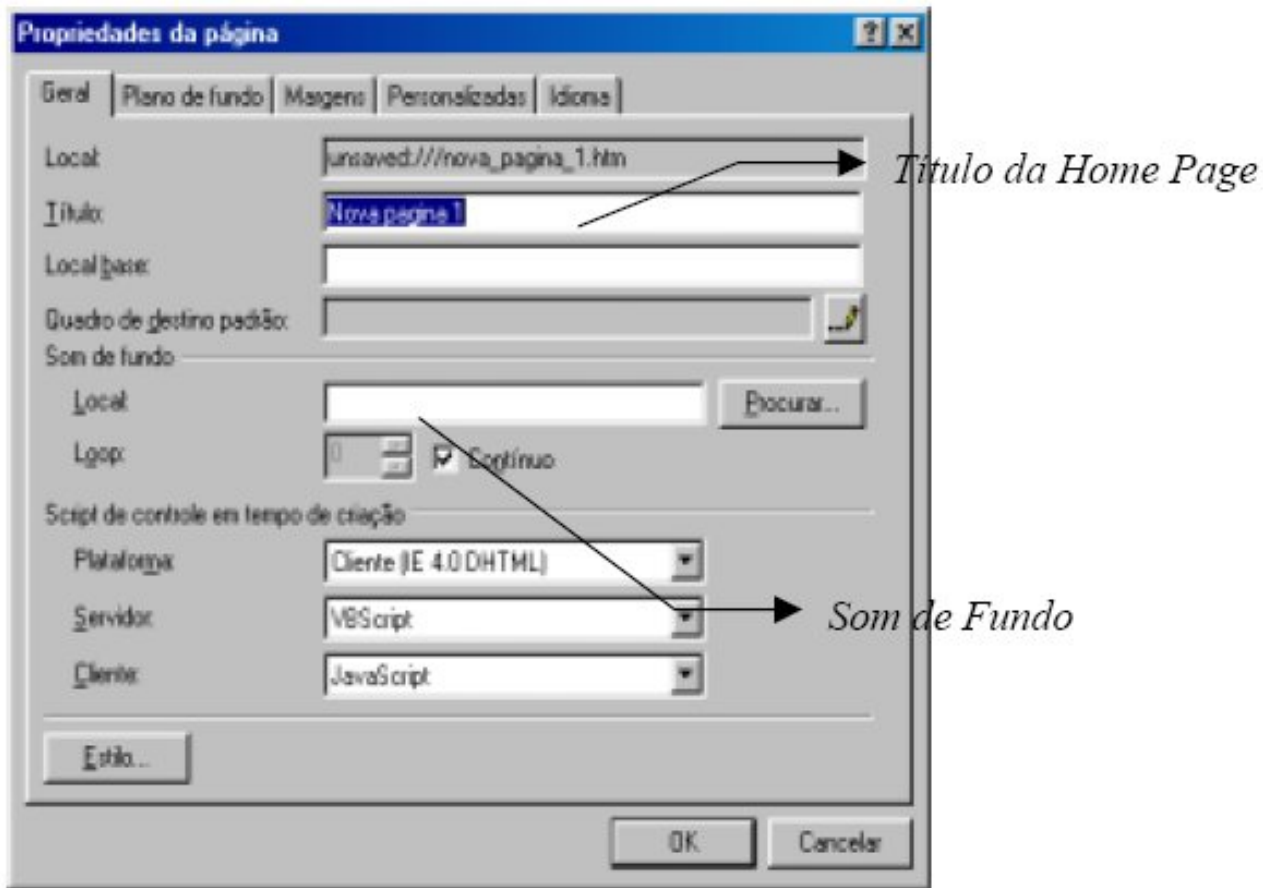
INICIANDO O MS- FRONT PAGE



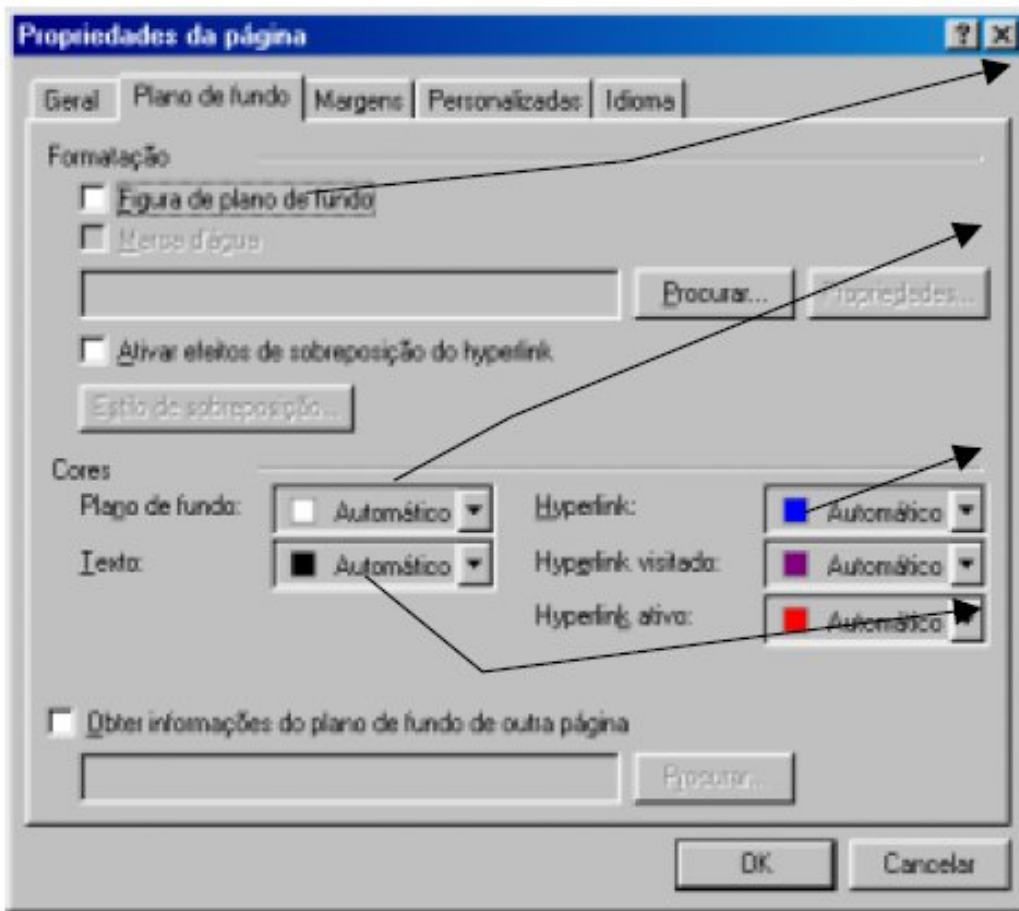
FORMATAR PÁGINAS



Comece formatando esta página - Clique em: **FORMATAR / PLANO DE FUNDO**



Para alterar a cor de fundo (Guia - Plano de fundo), cores dos hyperlinks ativo, visitado, cor do texto, margens superiores e inferior. Caso queira inserir uma figura de fundo marque Figura de plano de fundo. Clique em Procurar selecione uma figura nos formatos Gif ou Jpg

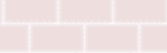


Colocar Figura
no Plano de
Fundo

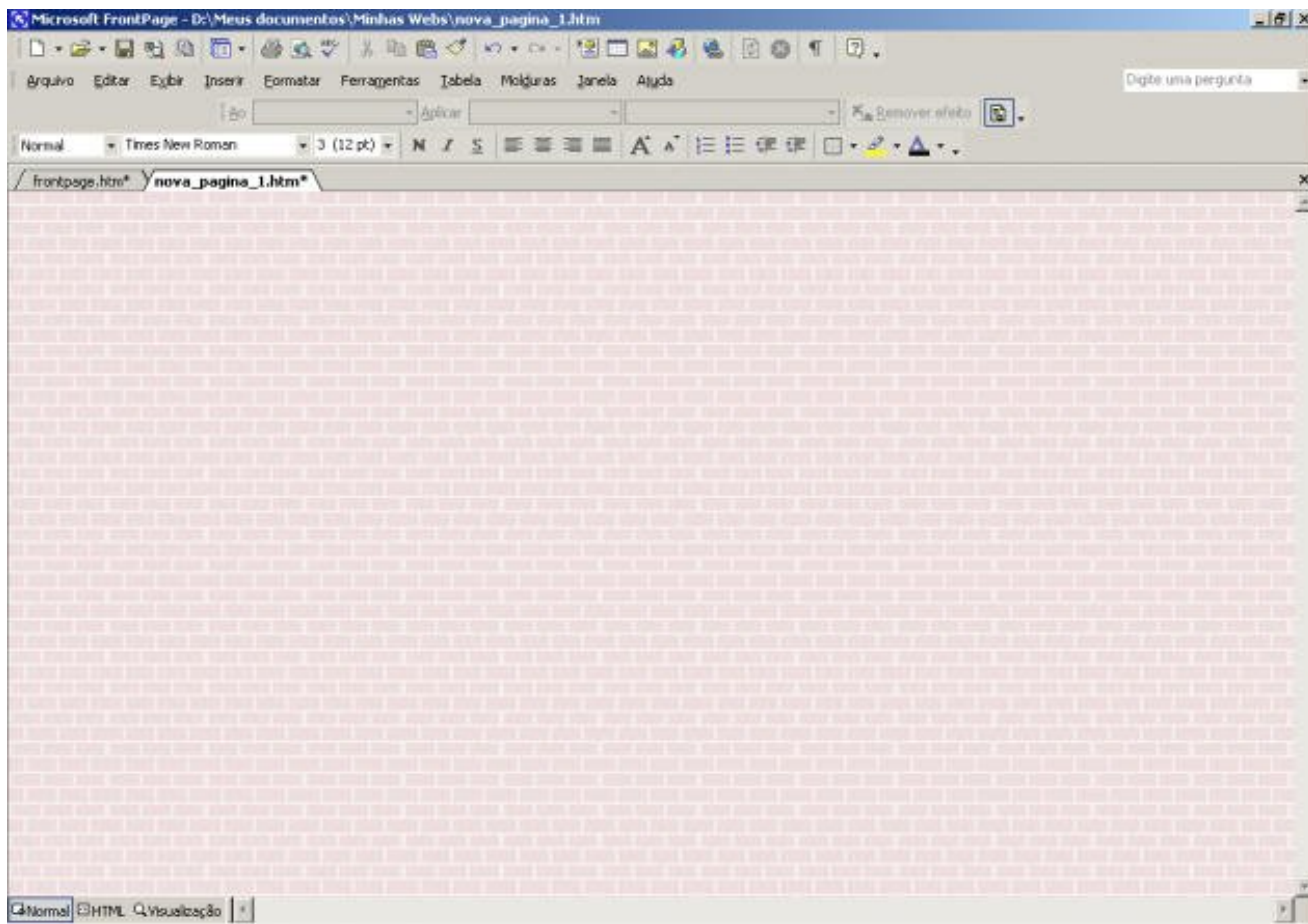
*Alterar a Cor do
Plano de Fundo*

*Alterar a Cor
do Texto do
Hyperlink*


*Alterar a Cor
do Texto*



- Caso queira inserir uma **figura de plano de fundo** marque Figura de plano de fundo, procure não usar figuras "pesadas", as figuras de fundo devem ser bem claras para não comprometer o designer da sua página. O mais indicado é criar figuras pequenas, tipo marca d'água, depois de inserida ela se alinha, criando um fundo coberto lado a lado da mesma figura.
- Clique em Procurar selecione uma figura nos formatos Gif ou Jpeg.
- Ex.: Uma pequena figura (gif) de um tijolo, forma uma muralha. 


Clique no OK e veja como ficou.





INSERIR TEXTO

A Colocação do Texto em uma Home Page é parte fundamental em um Bom Site. O Texto deve ser simples e explicativo, um bom Site é aquele que tem um texto leve e objetivo, a colocação de um fundo ajuda a embelezar a Página. Alguns destaques com cores e marcadores, e uma boa diagramação ajudará na aparência e compreensão. O Front Page dispõe de um completo Editor de Texto, com formatação de fontes, parágrafos, alinhamentos, marcadores, recuos, verificação ortográfica, etc, se você sabe utilizar o Word, não terá problemas. Para inserir um texto em sua página você não precisa digitar nenhuma linha de código. Ex: O programa cria os códigos necessários na formatação da fonte, cor, tamanho de sua escolha. Digite o texto, selecione-o e clique em **Negrito**, *Itálico* ou Sublinhado 

Clique em:   As fontes utilizadas devem ser comuns para todos os que estiverem acessando, caso o navegador não possua a fonte que você usou o computador substituirá por outra (geralmente perdendo a formatação). Usar as seguintes fontes: *Verdana, Arial, Time new Roman, Comic Sans Ms*

Se você quiser ver o código de sua página é só clicar na guia HTML, 

Para salvar  esta página clique em Arquivo/ Salvar ou clique em Salvar Dê um nome para a página se não quiser manter o mesmo nome. Escolha a pasta onde também deve estar todas as figuras utilizadas na página.


Vamos ver agora como abrir  esta mesma página. Clique em Arquivo/ Abrir Procure pela pasta onde foi salvo sua página. htm e clique em Abrir. Outra forma de abrir uma página é clicando em: Abrir Encontrar a página e clicar em Abrir

HYPERLINKS

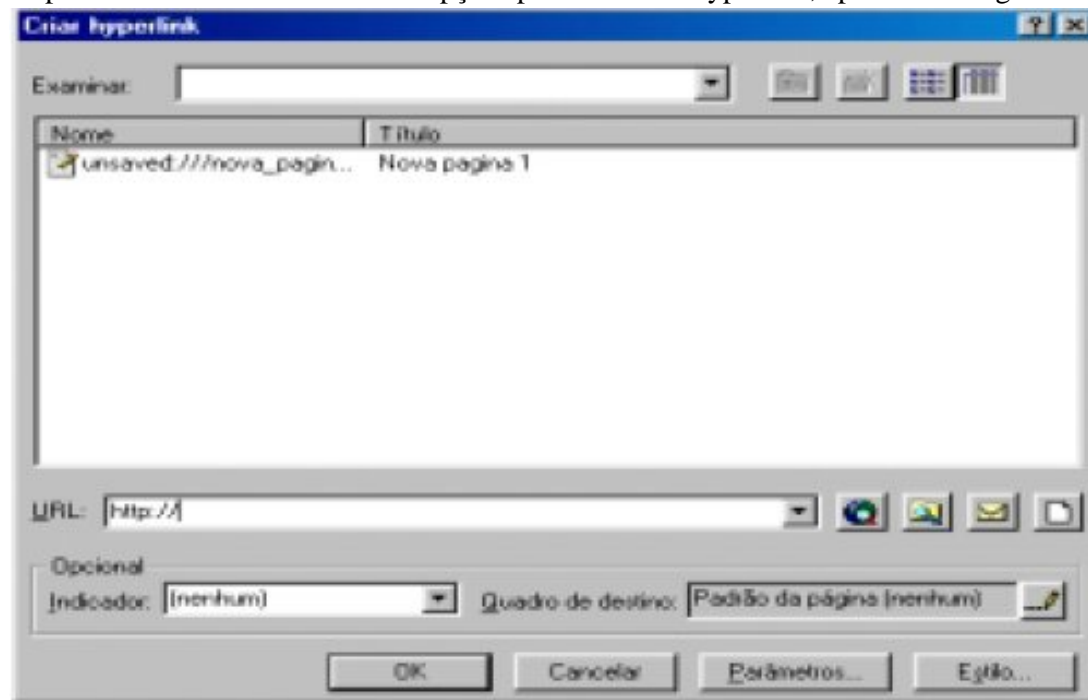
Até o momento, construímos algumas páginas, sendo que em algumas delas fazemos referência a outras páginas. No entanto, como as pessoas vão navegar entre estas páginas? Será que existe algum meio de interligarmos estas páginas entre si? Será que é possível também interligar estas páginas com outras páginas da Web que não estejam no mesmo site?

Faremos um estudo sobre um dos conceitos mais importantes da Internet e que possibilitam a interligação entre as páginas da Web, facilitando a navegação: os links. Os links podem ser utilizados tanto em textos como em imagens, e também podem ser criados para diversos lugares: para páginas do mesmo site, para outros sites, e também para outros serviços, tais como FTP, e-mail, etc.

Para criar um hyperlink para uma outra página é necessário que esta página exista. Siga os passos abaixo para criar seu primeiro link:

- 1.) Clique em Arquivo/ Novo você pode escolher um formato Ex: Página normal, Assistente de página de formulário ou até mesma página de pesquisa entre outras. Mas selecione Página normal e clique em “OK”. O FrontPage 2000 cria uma nova página em branco.
- 2.) Salve esta página
- 3.) Selecione um texto nessa página criada
- 4.) Você pode inserir um Hyperlink para outra página de várias maneiras:
 - 4.1) 1º clicando em Inserir/ Hyperlink Procurando a página armazenada que foi salva no FrontPage Selecione a página e clique em “OK”.
 - 4.2) 2º ou simplesmente pressionando as teclas Ctrl + K Selecione a página e clique em “OK”.
 - 4.3) 3º outra forma é clicando em:  Hyperlink Selecionando a página e clique em “OK”.

Depois de escolhido uma das três opções para fazer um hyperlink, aparecerá a seguinte caixa de diálogo Criar Hyperlink.

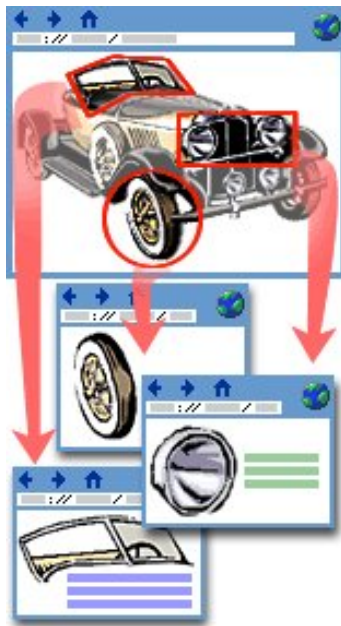


Abaixo tem um exemplo de como fazer um hyperlink em HTML. Código HTML `Página`

Sobre pontos de acesso e mapas de imagem

Um ponto de acesso é uma região invisível de um elemento gráfico à qual foi atribuído um hiperlink. Um ponto de acesso de texto é uma seqüência de texto colocada sobre um elemento gráfico e com um hiperlink. Quando um visitante do site clica na região ou no texto, o destino do hiperlink é exibido em um navegador da Web. No Microsoft FrontPage, os pontos de acesso

podem ter a forma de retângulos, círculos ou polígonos .



Um elemento gráfico com um ou mais pontos de acesso chama-se mapa de imagem. Normalmente, o mapa de imagem dá indicações sobre onde se deve clicar.

Por exemplo, você tem uma página da Web sobre a sua empresa. Nessa página há uma imagem do seu produto com um ponto de acesso para cada aspecto particular desse produto. Quando o visitante do site clica em uma área dessa imagem, é exibida uma página que descreve com detalhes esse aspecto do produto.

Para facilitar, clique em **exibir/barra de ferramentas/figuras**.

A figura do polígono faz um contorno adequando a forma desejada na figura e logo que concluído, abre-se a caixa de hiperlink.(de forma automática)

NUMERAÇÃO/MARCADORES

1. **Posicione o ponto de inserção onde você deseja criar uma lista.**
2. **No menu Formatar, clique em Marcadores e numeração.**
3. **Clique na guia Marcadores simples,**

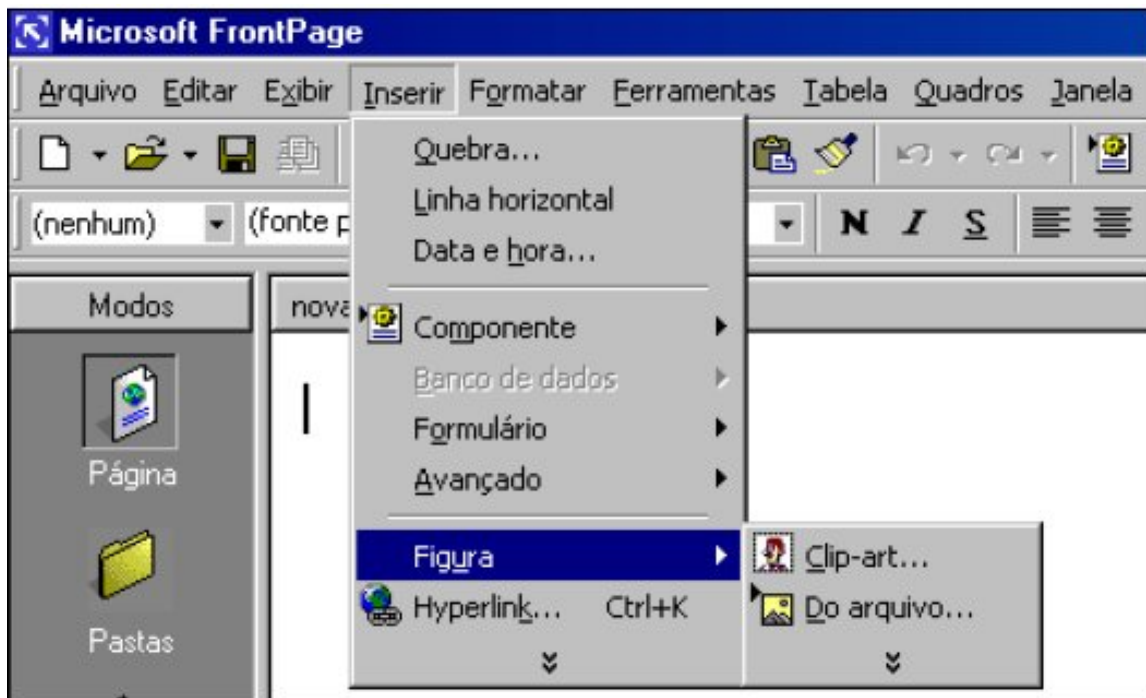
clique na caixa com os marcadores ou numeração que você deseja usar e, em seguida, clique em OK.

INSERIR FIGURAS

1. No modo de **exibição Página**, posicione o ponto de inserção onde deseja inserir um elemento gráfico.
2. No menu **Inserir**, aponte para **Figura** e clique em **De arquivo**.
3. Vá até o elemento gráfico desejado do sistema de arquivos ou site da Web local, selecione o arquivo e clique em **Inserir**.


Na caixa **Arquivos do tipo** você pode especificar o tipo de arquivo a ser exibido.

Observação Quando a página é salva, o Microsoft FrontPage solicita que o elemento gráfico seja salvo no site da Web. Os elementos gráficos que usam 256 ou menos cores distintas são automaticamente convertidos em GIF, e todos os demais são convertidos em JPEG.



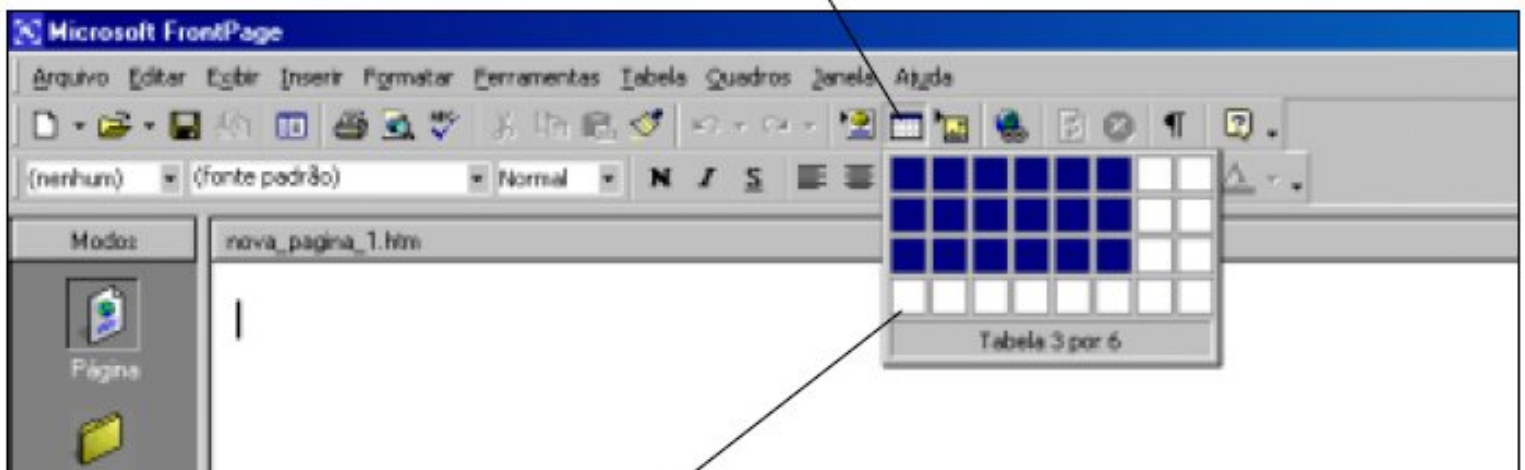
TABELAS

Às vezes entramos em uma página feita por tabelas, mas essas tabelas não necessariamente aparecem. O layout da página é feita por tabelas. Inserindo tabelas dentro de tabelas, fundindo células, etc.

Para criar uma tabela clique na figura **Inserir tabela**,  ou no menu em **Tabela/Inserir/Tabela**, logo em seguida abrirá uma caixa de diálogo para você escolher o tamanho, número de linhas e colunas, etc.

Se desejar usar o ícone, arraste (selecionando) até os quadros que deseja que façam parte da tabela.

*Botão para Inserir
Tabela*



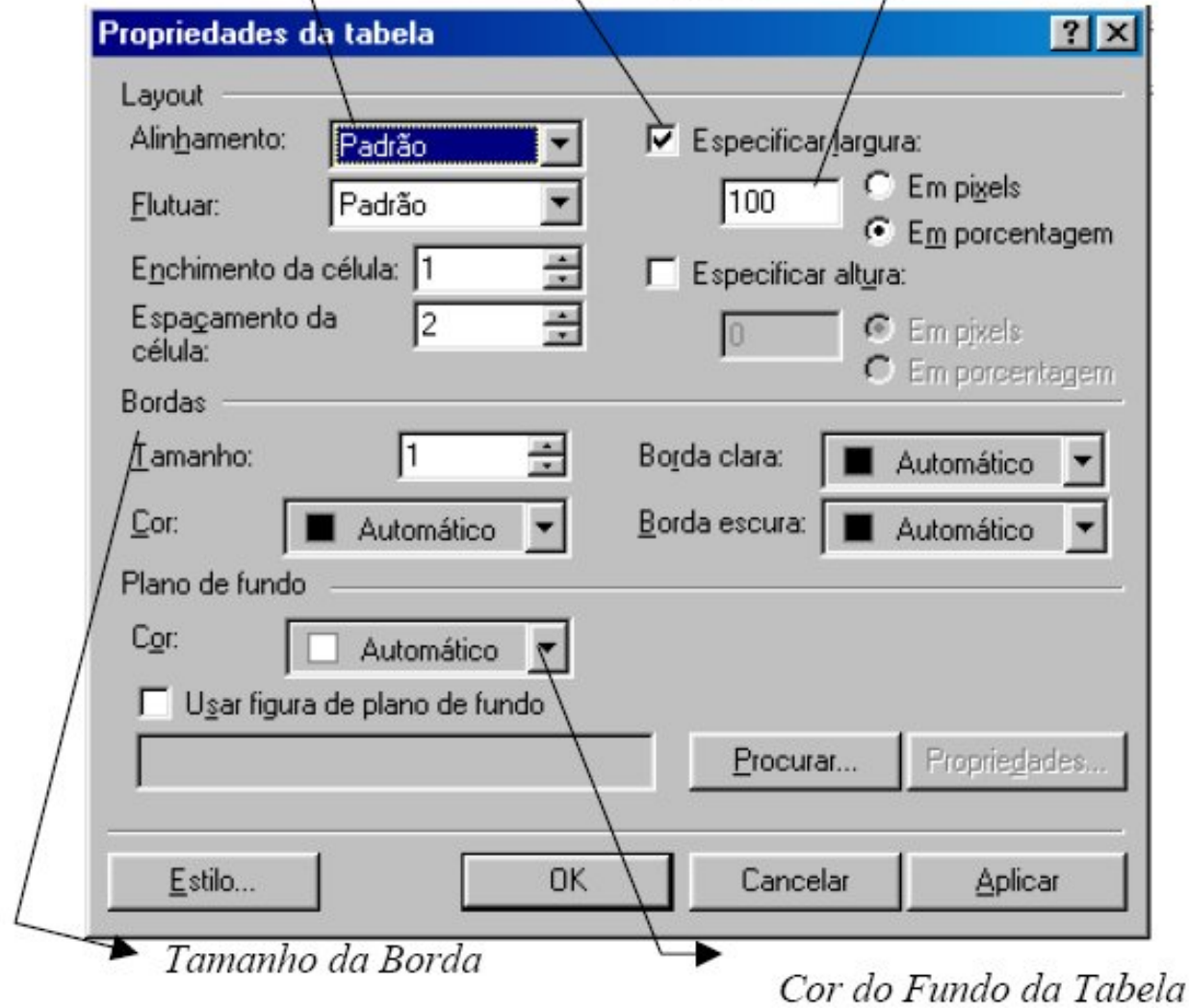
*Quadro de Seleção
das Dimensões da
Tabela*

Já com a tabela na página selecione algumas células para formatação, clique com o botão direito do mouse. Selecione propriedades da célula para formatar cor de fundo, borda tamanho e cor, alinhamento vertical e horizontal, etc. O texto das células você formata usando Negrito, Itálico, Sublinhado, Cor da fonte, Centralizado, etc. Aparecerá a caixa de diálogo mostrada abaixo, dentro da qual encontram-se todas as opções de formatação da tabela.

Alinhamento da Tabela

Forçar o Tamanho da Tabela

Tamanho da Tabela

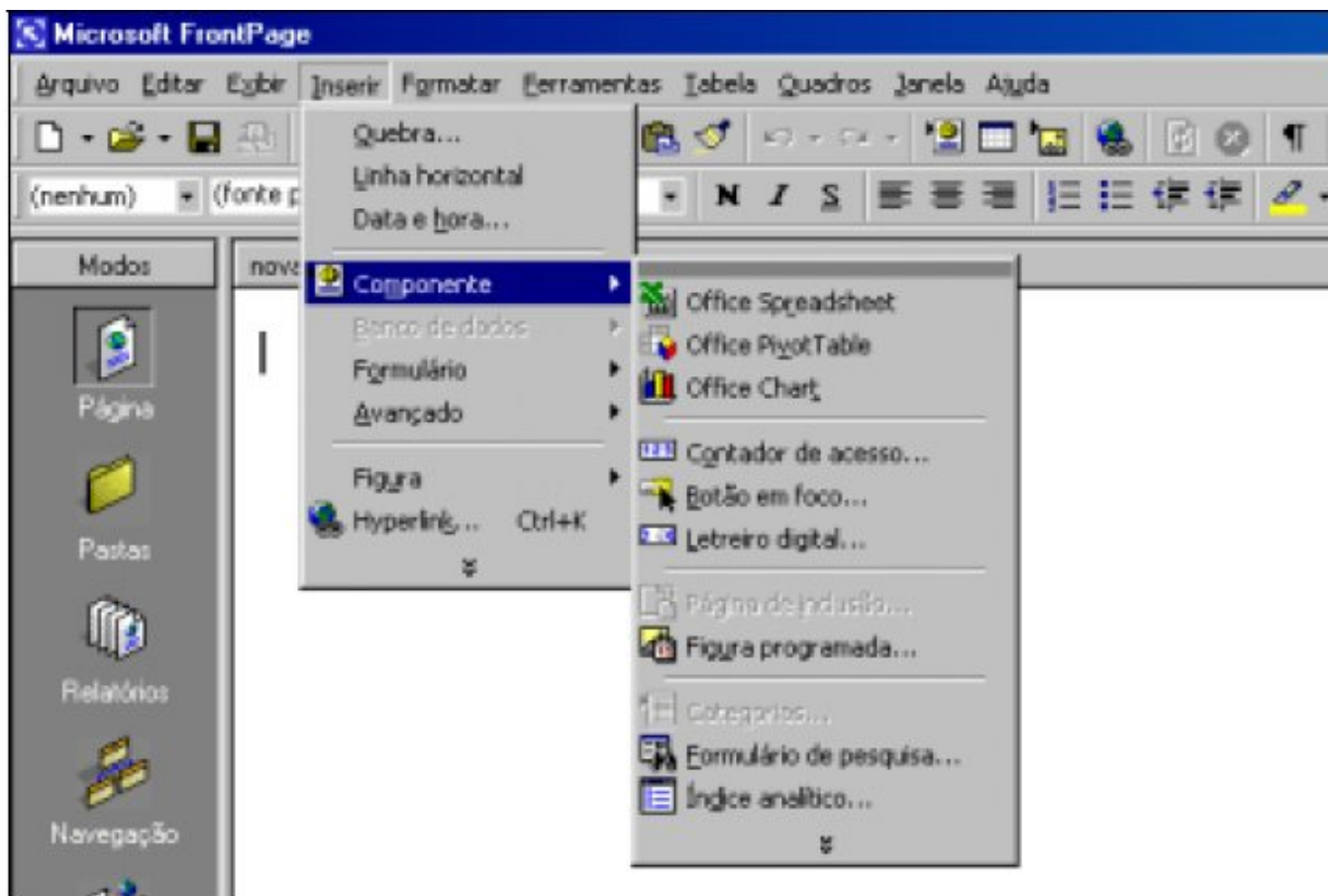


Tamanho da Borda

Cor do Fundo da Tabela

COMPONENTES

Os componentes aqui listados só funcionam no navegador da Microsoft (Internet Explorer).



O componente mais utilizado é o letreiro digital (Só funciona com o Navegador Internet Explorer) Digite o texto desejado no espaço para Texto Marque a opção que mas, lhe agrada em Direção, Velocidade, Comportamento, Cor de fundo, etc.

Os contadores de acesso, podem ser pegos na WEB em forma de html e inseridos na sua página. (funcionam em qualquer navegador)