

CONFIGURACION PARA ACCEDER A INTERNET

1.- Contenidos.

2.- Equipamiento necesario.

3.- Configuración de Windows 95.

3.1.-Instalación y configuración del Acceso Telefónico a Redes.

3.2.-Configuración TCP/IP.

4.- Configuración del Acceso a internet.

4.1.- Acceso desde Infovía - Movistar

4.1.1.- Configuración de la aplicación.

4.1.2.- Creación de un icono de acceso para Internet.

4.2.- Acceso desde el “Acceso telefónico a redes” de Windows 95.

5.- Acceso a internet desde el extranjero.

5.1.- Acceso desde la aplicación de infovía - MoviStar.

5.2.-Acceso desde el “Acceso Telefónico a Redes”.

1.- Contenidos.

El objeto de este documento no es otro que proporcionar una sencilla guía para acceder a Internet o InfoVía desde MoviStar. Se han tratado muy diversos puntos que de una manera u otra intervienen en este tipo de acceso, y que en líneas generales son los siguientes:

- Equipamiento necesario.
- Configuración de Windows 95 y de las diferentes formas de acceso.
- Acceso desde el extranjero a través de MoviStar.

2.- Equipamiento necesario.

- Ordenador
- Dispositivo de comunicaciones.

Las prestaciones mínimas recomendadas para el ordenador son:

- Procesador 486 o superior.
- Mbytes de memoria RAM como mínimo (aconsejable 16 Mbytes).
- Dispositivo gráfico VGA o superior (muy recomendable SVGA con resolución de 800x600 puntos o mayor y 256 o más colores, especialmente si va a acceder con frecuencia a servicios de tipo gráfico como WWW).
- Disco duro con una capacidad libre mínima de 10 MB (capacidad requerida para la Instalación de InfoVía).

El dispositivo de comunicaciones puede ser de diversos tipos en función del medio de acceso utilizado: R.T.B., R.D.S.I., G.S.M. Para el caso de GSM, el dispositivo de comunicaciones consiste en un teléfono más un adaptador de terminal para GSM. Tradicionalmente, este adaptador consiste en un dispositivo con formato PCMCIA (PCCard) que se conecta al teléfono GSM a través de un cable propietario. Ultimamente están apareciendo diferentes soluciones que tienden a reducir el número de elementos implicados; estas soluciones consisten en lo siguiente:

- Teléfonos que se conecta directamente al puerto serie RS-232 del ordenador (Nokia, Sagem, Ericsson). Esta solución elimina la PCMCIA bien porque el hardware se ha integrado en el teléfono (Sagem, Ericsson) o bien porque este dispositivo se ha sustituido por un software equivalente residente en el PC (Nokia).
- Teléfonos en formato PCMCIA (Nokia, Ericson.). Se trata de teléfonos especialmente diseñados para la utilización de los servicios de datos; y que se aprovechan de la funcionalidad multimedia del PC para proporcionar el servicio de telefonía (voz).

Además del hardware, es necesario configurar una serie de funcionalidades proporcionadas por Windows 95, que por lo general no vienen cargadas y/o configuradas correctamente cuando se adquiere el ordenador. Por otro lado, para acceder a internet, se deberá haber contratado un cuenta de acceso con algún proveedor.

3.- Configuración de Windows 95.

Son dos los elementos que Windows 95 utiliza para acceder a Internet y en general a cualquier red IP pública o privada (InfoVía, Intranets):

- Acceso Telefónico a Redes.
- Protocolo TCP/IP de Microsoft.

3.1.-Instalación y configuración del Acceso Telefónico a Redes.

El software de Acceso Telefonico a Redes se encuentra dentro de “Mi PC” (My Computer) de Windows 95. Compruebe si existe una carpeta para esta aplicación y en caso contrario siga las siguientes instrucciones.



Carpeta de Acceso al ATR

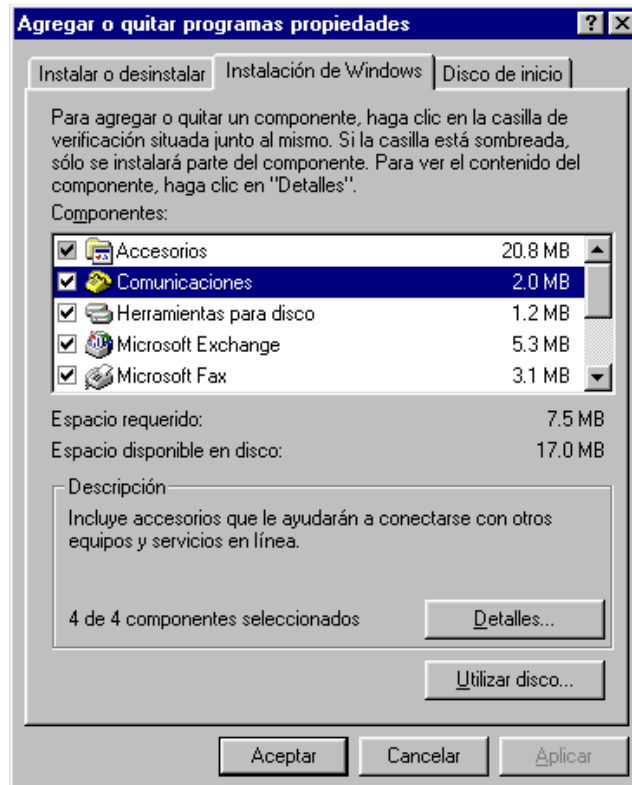
El procedimiento, paso a paso, para instalar el software de acceso telefónico a redes es el siguiente:

- 1.- Desde el panel de control seleccione la opción de “Agregar o quitar programas”.



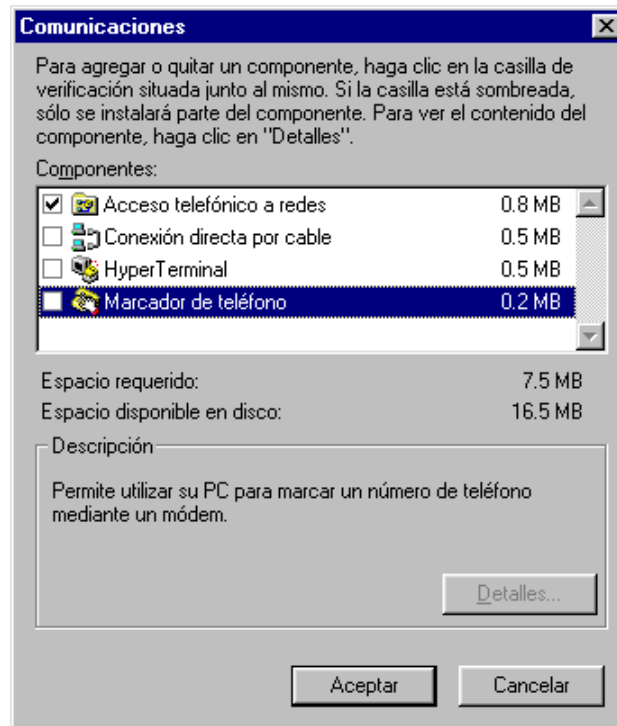
Carpeta para agregar el Acceso Telefónico a Redes

- 2.- Seleccione el elemento Comunicaciones y pulse el botón Detalles dentro de la siguiente ventana.



Instalación del Acceso Telefónico a Redes

3.- Después de pulsar el botón Detalles, aparecerá la ventana que se muestra a continuación, cuyo título es Comunicaciones. En ella, deberá marcar la casilla Acceso telefónico a redes y pulsar el botón Aceptar. Entonces, la ventana se cerrará y volverá a quedar accesible la ventana anterior (Propiedades de Agregar o quitar programas); pulse de nuevo Aceptar en dicha ventana y se iniciará la instalación del software necesario.



Instalación del Acceso Telefónico a Redes

Obsérvese que InfoVía no requiere ninguno de los tres restantes componentes que aparecen en la ventana Comunicaciones (Conexión directa por cable, HyperTerminal y Marcador de teléfono); no obstante, usted puede instalarlos para otros propósitos ya que no afectan al funcionamiento de InfoVía.

Recuerde que Windows 95 puede solicitarle que inserte el CD-ROM o los disquetes de instalación. Cuando finalice la instalación del software de acceso telefónico a redes, Windows 95 le indicará si desea reiniciar su PC para que entre en funcionamiento el nuevo software. Conteste no, ya que es necesario instalar el protocolo TCP/IP y configurarlo.

3.2.-Configuración TCP/IP.

A continuación, se muestra el procedimiento, paso a paso, para instalar el protocolo TCP/IP y realizar su configuración. Recuerde que es necesario haber instalado, previamente, el software de acceso telefónico a redes (ver párrafos anteriores). Este procedimiento consta de dos partes:

- a) Instalación del TCP/IP.
- b) Configuración del TCP/IP.

El primer paso puede no ser necesario si el protocolo TCP/IP ya estaba instalado para otro adaptador de red, en cuyo caso solo deberá realizar la configuración. A continuación, se detalla cada uno de estos pasos.

Paso 1: instalación del protocolo TCP/IP

- 1.- Entre en el icono de Red dentro del Panel de Control.



Carpeta de Acceso para la instalación del protocolo TCP/IP

- 2.- Compruebe si el protocolo TCP/IP ya está instalado para funcionar a través de acceso telefónico a redes. En la ventana que se muestra a continuación, verifique si aparece un elemento como el siguiente en la lista de elementos de red instalados:

TCP/IP -> Adaptador de acceso telefónico a redes

En caso afirmativo, el protocolo TCP/IP ya está instalado. Debe continuar el proceso configurando el protocolo TCP/IP.



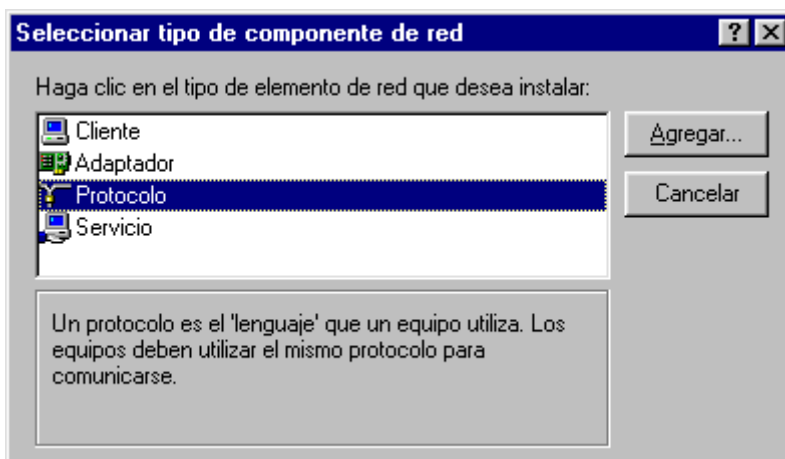
El protocolo TCP/IP ya está instalado

3.- En caso contrario, seleccione el elemento de red Adaptador de acceso telefónico a redes (como muestra el gráfico) y pulse el botón Agregar.



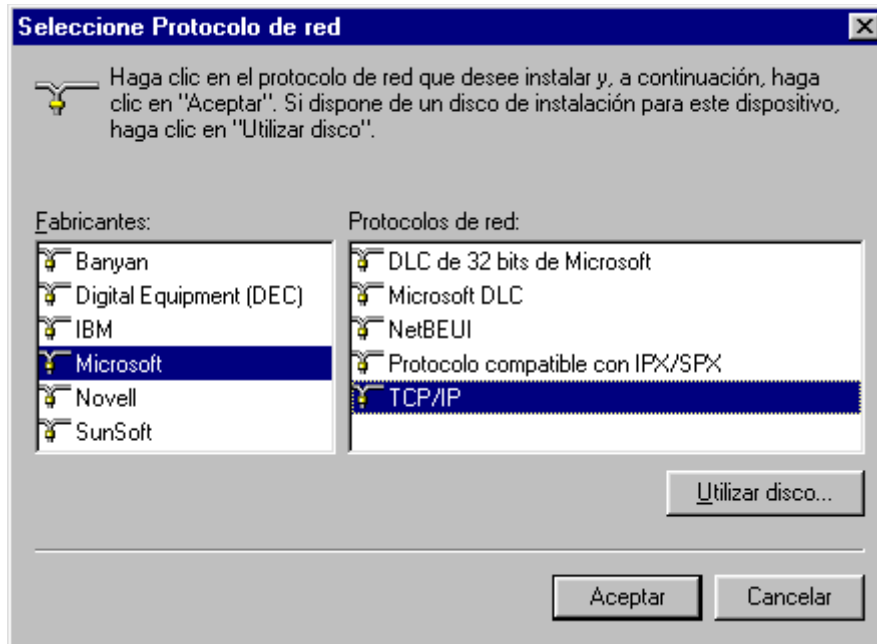
Instalación del Protocolo TCP/IP (1)

4.- Aparecerá, entonces la siguiente ventana en la que deberá seleccionar el elemento Protocolo y pulsar el botón Agregar.



Instalación del Protocolo TCP/IP (2)

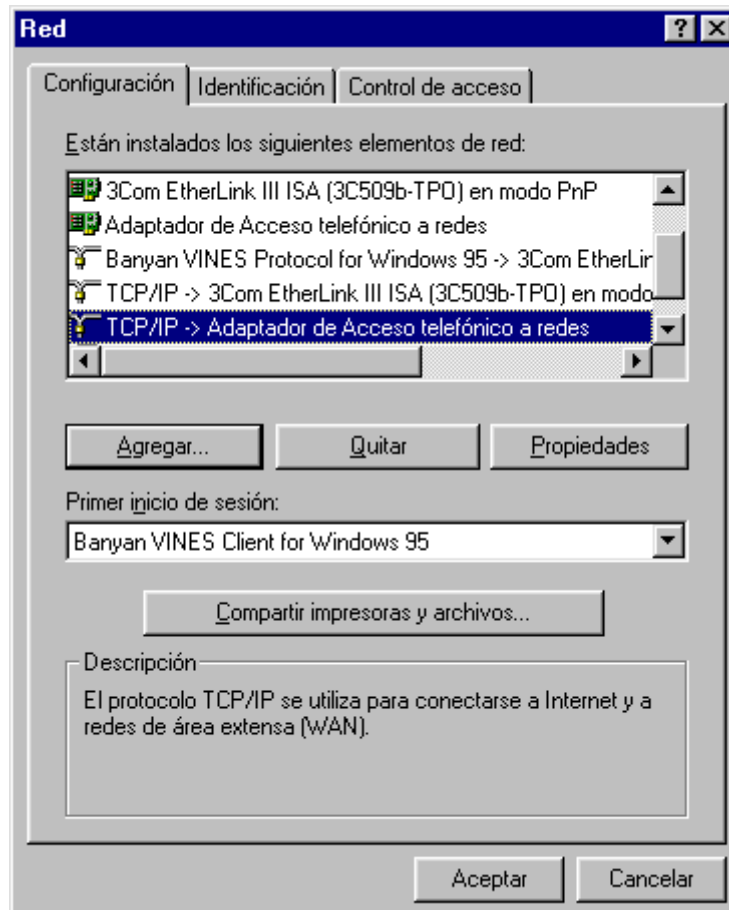
5.- Aparecerá una nueva ventana para seleccionar el protocolo que se desea instalar. Se elegirá Microsoft en la lista de la izquierda y TCP/IP en la lista de la derecha tal y como muestra el siguiente gráfico. A continuación, se pulsará el botón Aceptar lo que hará que se cierre la ventana actual y vuelva a quedar accesible la primera ventana, cuyo título es Red.



Instalación del Protocolo TCP/IP (3)

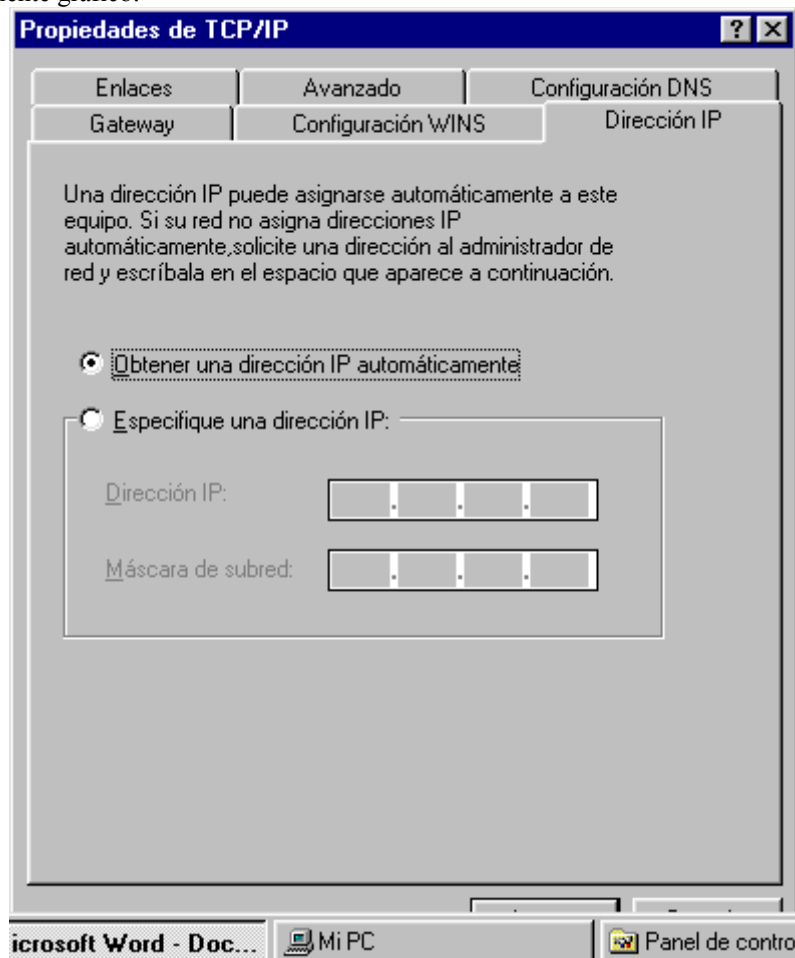
Paso 2: configuración del protocolo TCP/IP

1.- Seleccione el elemento TCP/IP -> Adaptador de acceso telefónico a redes tal y como indica el siguiente gráfico, y pulse el botón Propiedades.



Configuración del Protocolo TCP/IP (1)

2.- Aparecerá una nueva ventana donde las propiedades del protocolo TCP/IP están agrupadas en varias solapas. En primer lugar, seleccione la solapa Dirección IP y asegúrese de que está configurada como muestra el siguiente gráfico:



Configuración del Protocolo TCP/IP (2)

3.- A continuación, seleccione la solapa Configuración DNS y verifique que coincide con la que se representa en el siguiente gráfico:



Configuración del Protocolo TCP/IP (3)

4.- Finalmente, pulse el botón Aceptar tanto en la ventana Propiedades de TCP/IP como en la ventana original (Red).

Recuerde que Windows 95 puede solicitarle que inserte el CD-ROM o los disquetes de instalación. Al concluir la instalación del protocolo TCP/IP, Windows 95 le indicará que es necesario reiniciar el PC. Conteste Si para que su PC se reinicie y el software instalado entre en funcionamiento.

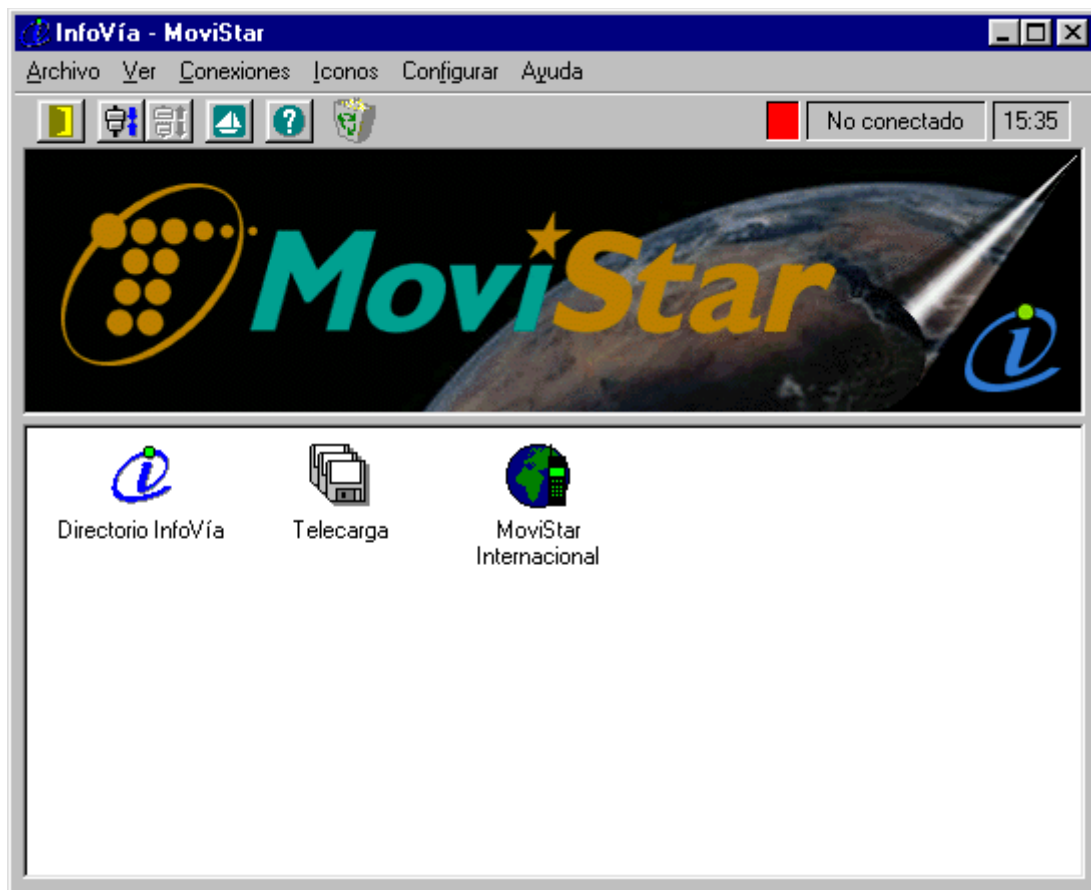
4.- Configuración del Acceso a internet.

Existen dos formas de acceder a internet desde Movistar:

- A través del software especial de Infovía-Movistar.
- Directamente desde el acceso telefónico a redes.

4.1.- Acceso desde Infovía - Movistar

Telefónica Móviles ha diseñado una versión especial del software de acceso a infovía adaptada para su uso a través de la red Movistar.



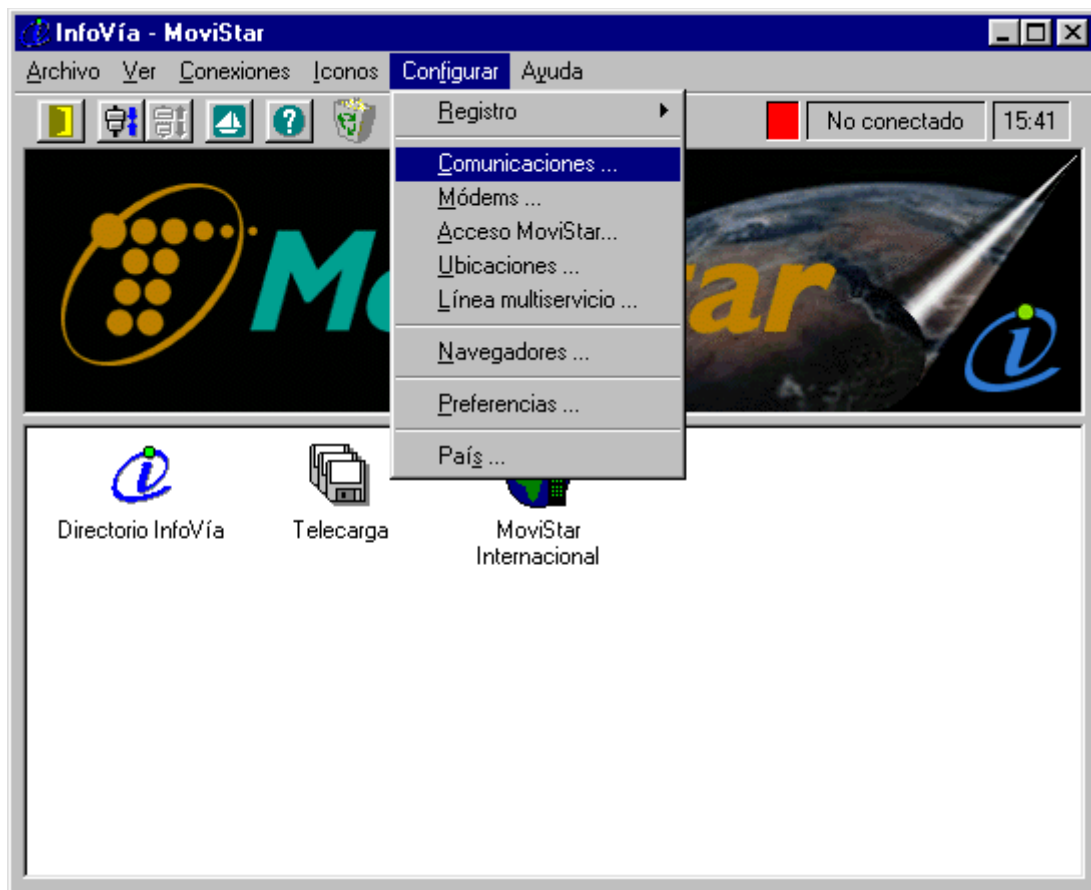
Versión del Software de Acceso a InfoVía para movistar

Aunque en principio se trata de una aplicación de acceso a InfoVía, se puede utilizar igualmente para acceder a Internet a través de un CPI (Centro Proveedor de acceso a Internet). Para ello el usuario deberá realizar dos operaciones:

1. Configurar la aplicación para su uso con un teléfono GSM.
2. Creación de un nuevo icono de acceso para Internet.

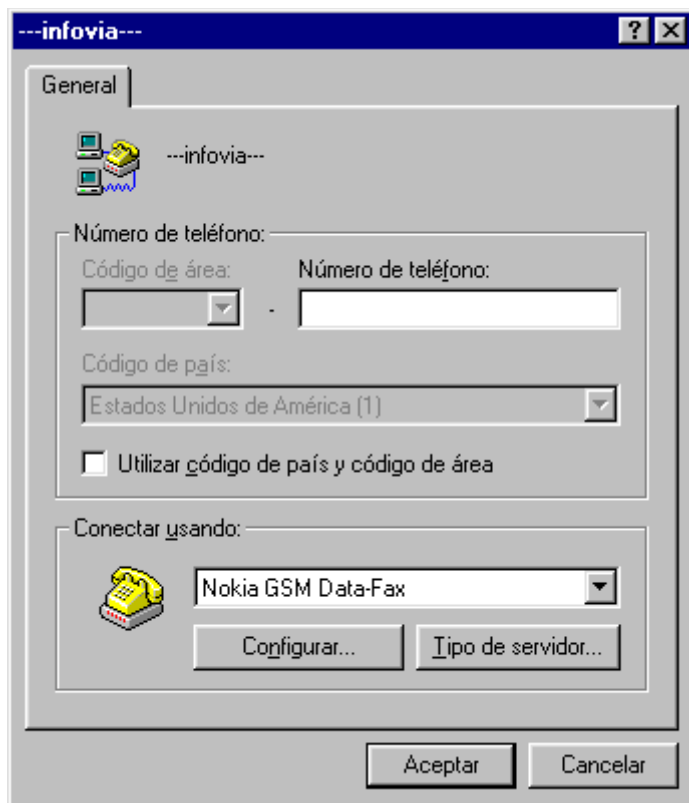
4.1.1.- Configuración de la aplicación.

- 1.- Entre en la opción de “Configurar “- “Comunicaciones”.



Configuración de la Aplicación

Una vez seleccionada la opción de Comunicaciones, aparecerá un diálogo en el que podrá establecer los parámetros de las comunicaciones. Es posible que este diálogo le resulte familiar, ya que es el mismo que utiliza Windows cuando usted configura una conexión de acceso telefónico a redes.



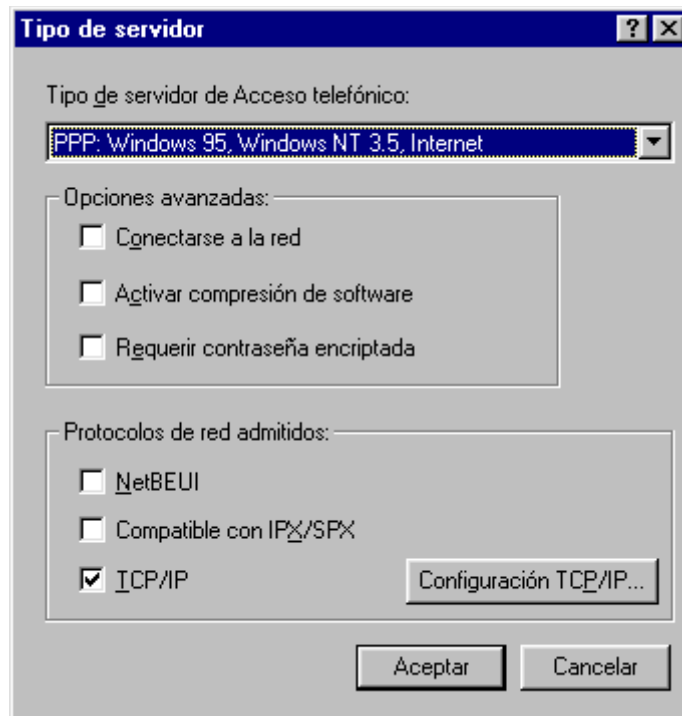
Configuración de la aplicación (2)

Estos parámetros afectan a todas las conexiones que se tenga usted definidas, así como a las que defina en el futuro. Lo más relevante que puede configurar se indica a continuación:

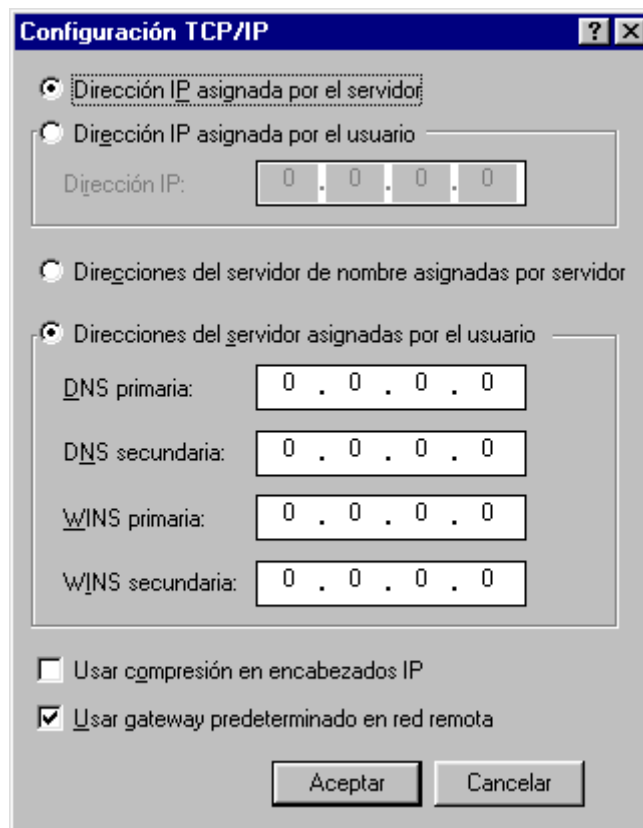
2.- Tipo de dispositivo (módem, GSM, etc.) que se utilizará para conectar. Podrá escoger el dispositivo que desee de la lista que se presenta bajo el título "Conectar usando".

3.- Tipo de servidor:

Podrá escoger el servidor con el que se conectará a la red InfoVía y la configuración de la torre de comunicaciones TCP/IP. La configuración debe ser como la que indica la figura que se muestra a continuación. No obstante, si usted elige alguna opción que impide el correcto funcionamiento de la conexión, la aplicación InfoVía se encargará de corregir el problema.



Configuración de la aplicación (3)



Configuración de la aplicación (4)

Se han detectado ciertos problemas en algunos equipos si se activa la compresión de software por lo que conviene que esta opción se encuentre deshabilitada. En cuanto a los protocolos de red, solo se admite el

TCP/IP, pues es el que utiliza la red InfoVía. El hecho de activar los protocolos NetBEUI e IPX/SPX da lugar a una mayor negociación con el servidor y en consecuencia se incrementa notablemente el tiempo necesario para conectar con InfoVía.

Si usted tiene problemas estableciendo conexiones con InfoVía, asegúrese de que su ordenador tiene instalado el software de acceso telefónico a redes y el protocolo TCP/IP (incluidos en la distribución de Windows) y que ambos están configurados adecuadamente.

4.- A continuación se configurará más específicamente el acceso desde nuestra red.



Configuración específica para Movistar

5.- Si la aplicación InfoVía reconoce su tarjeta podrá configurarla en alguno de los modos de trabajo que soporte la misma (si algún modo no es soportado por aparecerá oculto):

- Acceso Digital

Protocolo GSM de transmisión de datos digital extremo a extremo. Ofrece tiempos de establecimiento de la conexión pequeños. También se conoce como modo V.110 o U.D.I.

- Analógico Rápido

Protocolo GSM de transmisión de datos. Es digital sólo en el tramo radio del enlace. Permite montar protocolos de compresión de datos y corrección de errores con lo que se pueden conseguir velocidades virtuales superiores a 9600 bps. También se conoce como modo Audio 3.1 Khz Transparente o modo V.32 Transparente.

- Analógico Fiable

Protocolo GSM de transmisión de datos. Es digital sólo en el tramo radio del enlace. No permite montar protocolos de compresión de datos pero es más fiable que el anterior. También se conoce como modo Audio 3.1 Khz No Transparente o modo V.32 No Transparente.



Configuración del Acceso desde Movistar (1)

Pulse “Activar” y “Cerrar” una vez seleccionado el modo de trabajo.

6.- Si la aplicación InfoVía no reconoce su tarjeta se lo notificará adecuadamente e inhibirá la selección de los tres modos de trabajo mencionados. No obstante Vd. puede darla de alta pulsando sobre la solapa de opciones avanzadas.



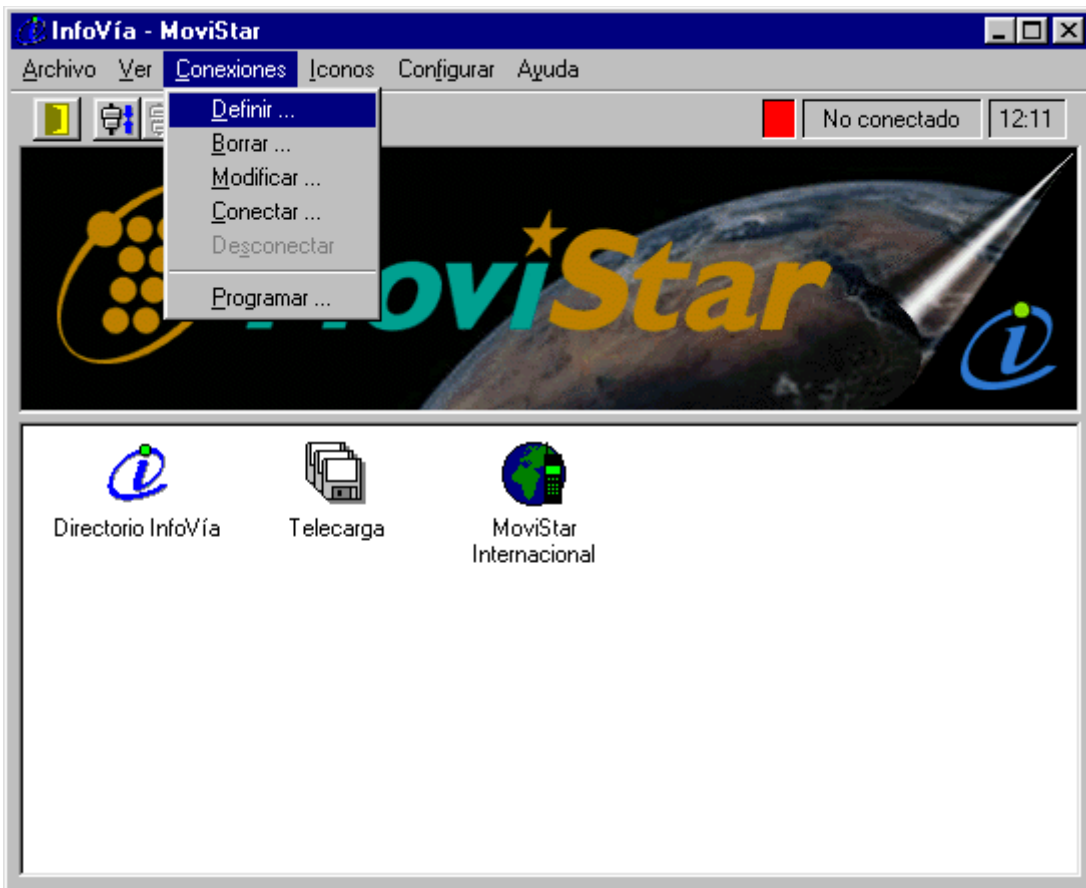
Configuración del Acceso desde Movistar (2)

Consulte en el manual de su targeta el conjunto de comandos Hayes necesarios para configurar los modos de funcionamiento. Si no encuentra información sobre alguno de ellos deje el campo correspondiente en blanco. Finalmente pulse el botón Configurar.

4.1.2.- Creación de un icono de acceso para Internet.

Por defecto, la aplicación de infovía utiliza un acceso no identificado que permite navegar por Infovía pero no por internet. Será por tanto necesario crear un nuevo acceso con la identificación proporcionada por nuestro proveedor de Internet.

- 1.- Entre en la opción "Conexiones"- "Definir".



Creación de un icono específico para la conexión

2.- De un nombre a este acceso y siga la secuencia recogida en los siguientes gráficos:



Asistente para la conexión (1)

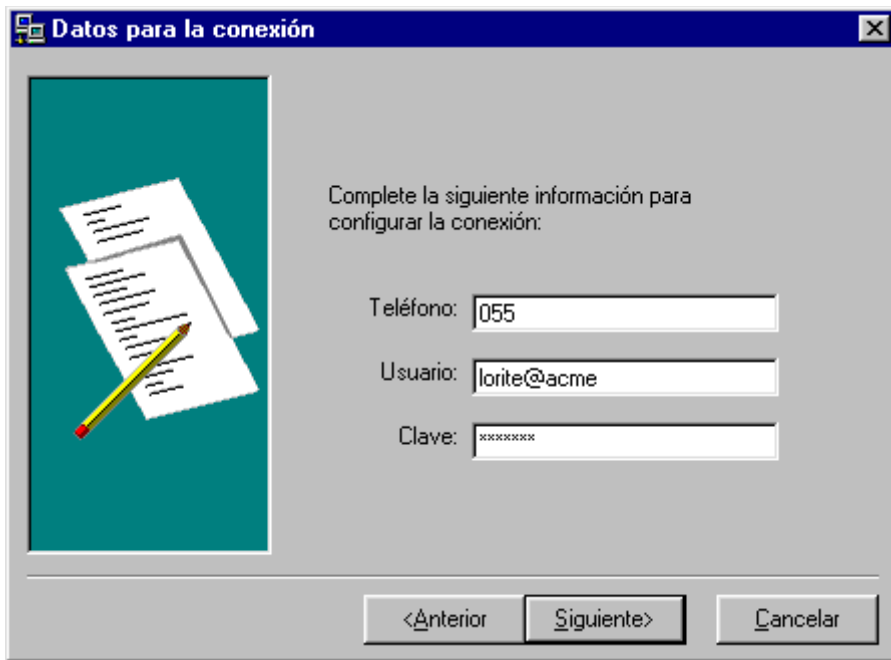


Asistente para la conexión (2)



Asistente para la conexión (3)

3.- Introduzca el usuario y clave proporcionados por su proveedor de Internet.



Asistente para la conexión (4)

4.- Elija un icono de los disponibles.

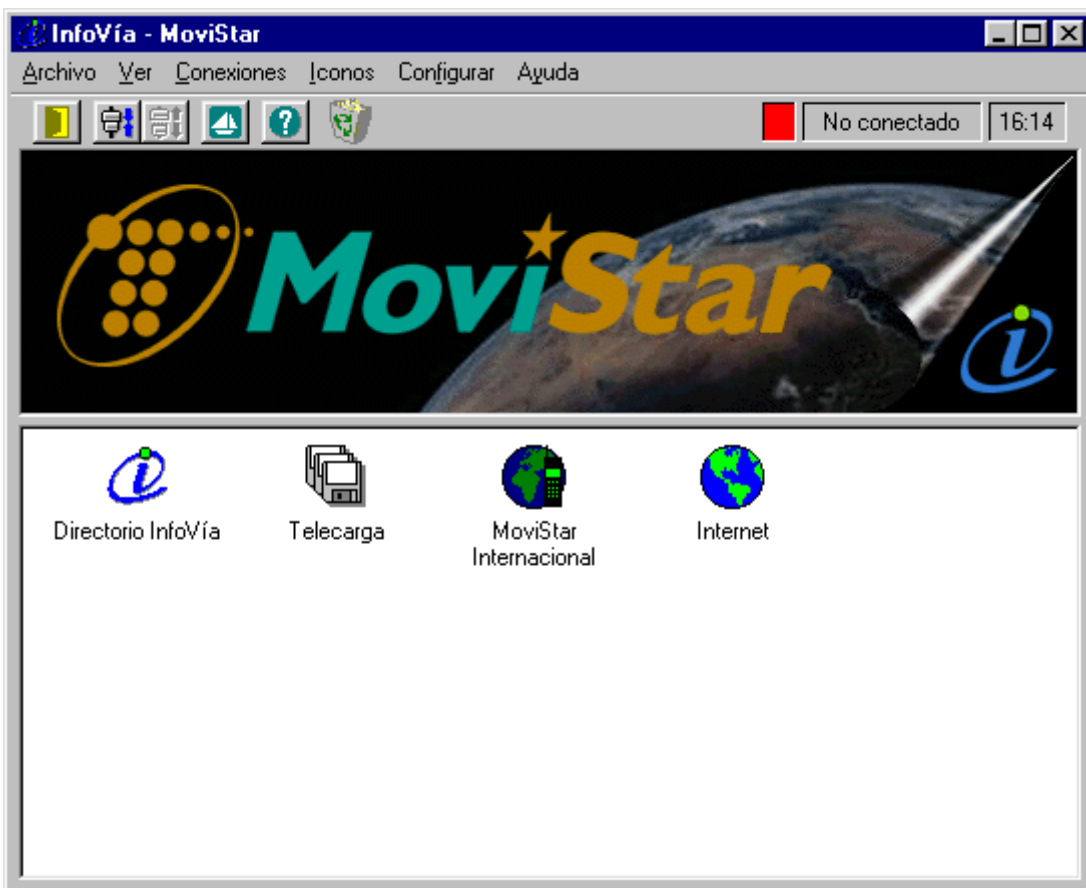


Asistente para la conexión (5)



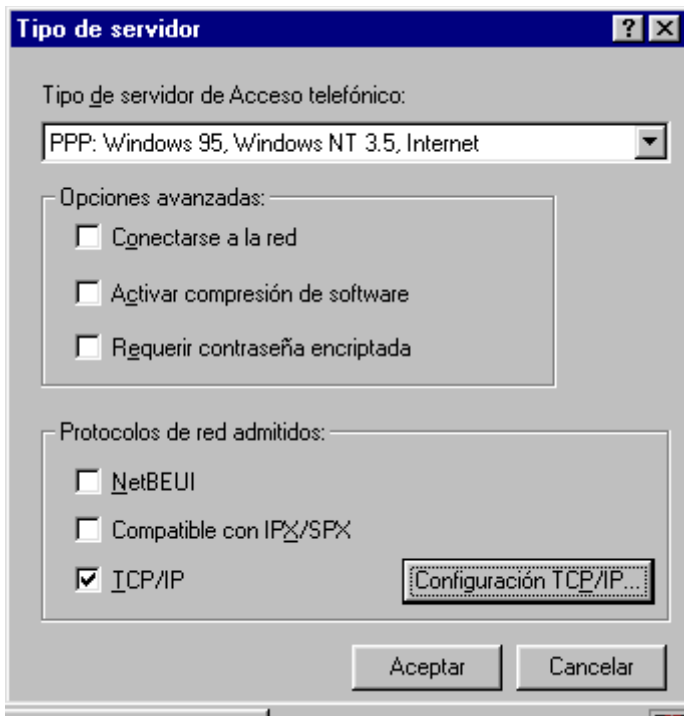
Asistente para la conexión (6)

5.- Pulse Terminar y aparecerá en la pantalla principal un nuevo icono para este acceso.



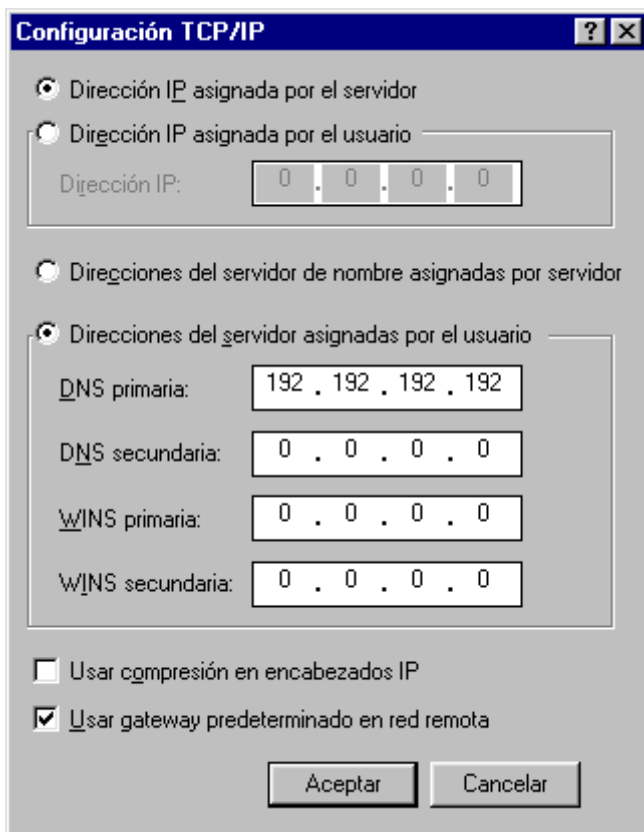
Nuevo icono incorporado en el escritorio de la aplicación

6.- Configure el "Tipo de servidor" de forma análoga a como se ha explicado en el punto 3 del apartado 4.1.1.



Configuración del tipo de servidor (1)

7.- Introduzca la dirección IP del DNS de su proveedor (ej. 192.192.192.192).



Configuración del tipo de servidor (2)

Si no conociera esa dirección, la aplicación de infovía se encargará de configurarla de forma automática.

A partir de ahora utilice este icono y su navegador favorito para acceder a Internet.

4.2.- Acceso desde el “Acceso telefónico a redes” de Windows 95.

1.- Entre en la carpeta de “Acceso Telefónico a Redes” para crear una nueva conexión.



Creación de una nueva conexión desde el ATR

2.- Introduzca un nombre así como el dispositivo de comunicación utilizado.

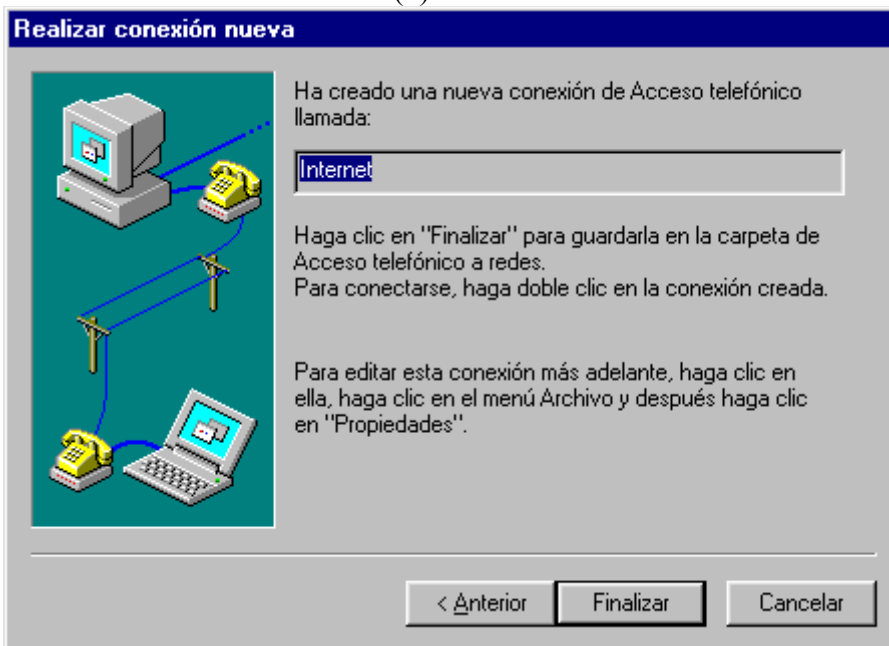


Asistente de Nueva Conexión (1)

3.- Introduzca el número de acceso (055).



Asistente de Nueva Conexión (2)



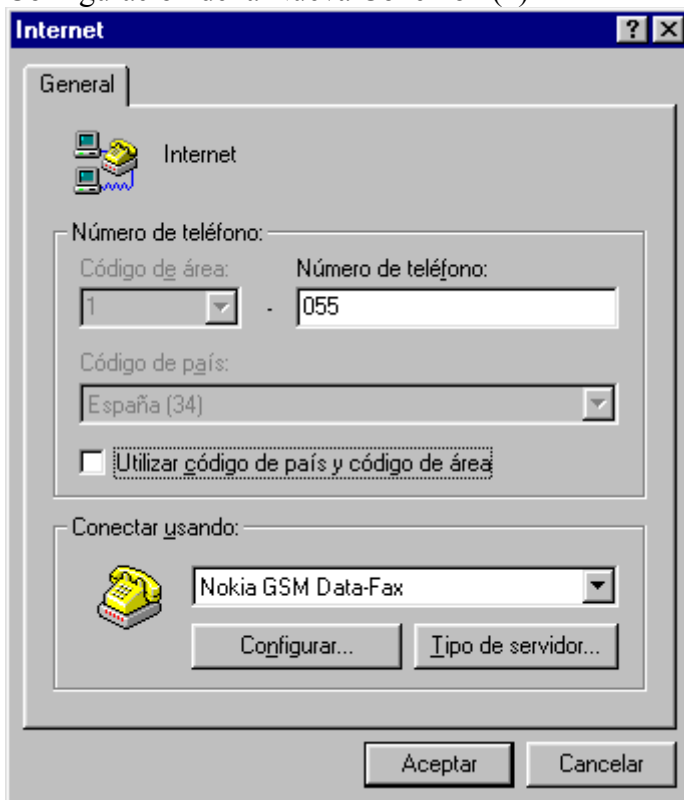
Asistente de Nueva Conexión (3)

4.- Pulse finalizar y aparecerá una nueva conexión dentro de la carpeta de Acceso Telefónico a Redes.

5.- Seleccione la nueva conexión y entre en propiedades.

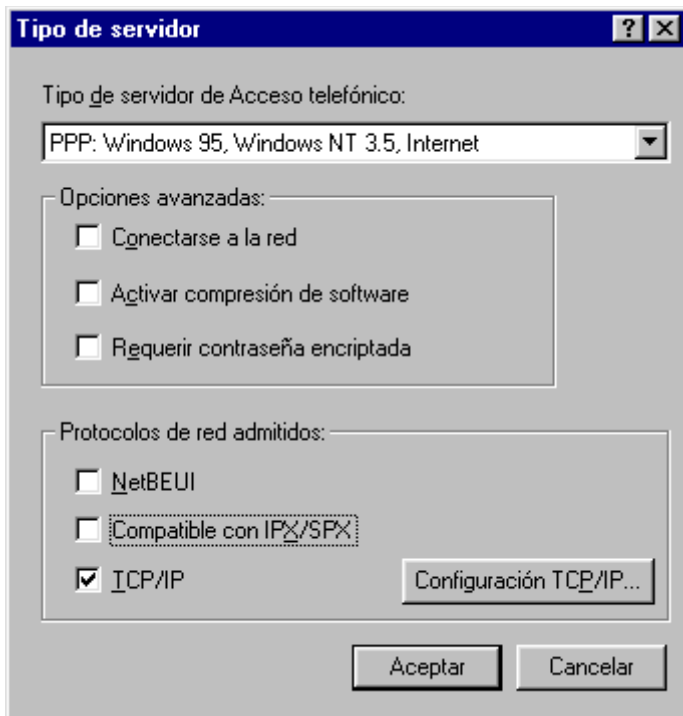


Configuración de la Nueva Conexión (1)



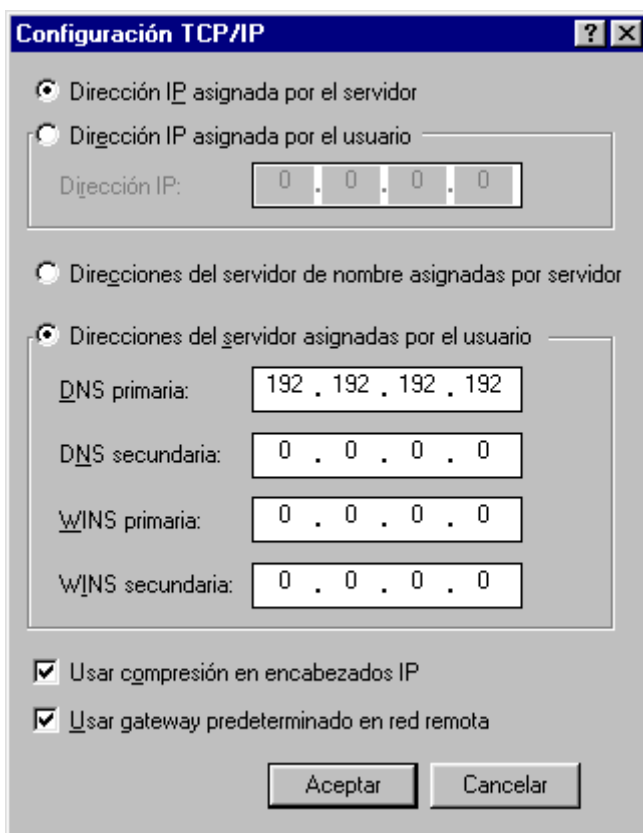
Configuración de la Nueva Conexión (2)

6.- Entre a configurar el “Tipo de servidor”, y dentro de este la configuración TCP/IP.



Configuración de la Nueva Conexión (3)

7.- Introduzca la dirección del DNS de su proveedor. En este caso deberá conocerse e introducirse esta dirección para un correcto funcionamiento.

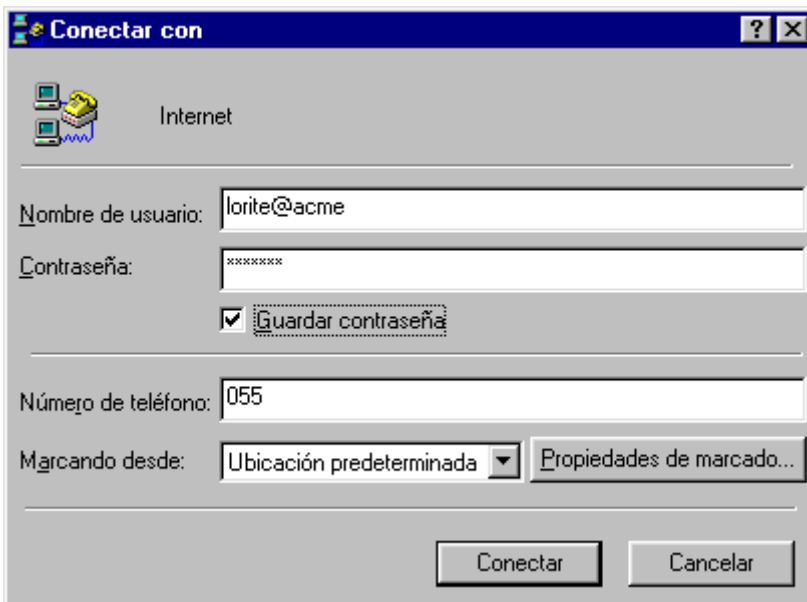


Configuración de la Nueva Conexión (4)

8.- Para acceder a internet pulse la nueva conexión y aparecerá una pantalla que le solicitará la identificación (usuario y clave) suministrados por su proveedor de internet.



Utilización del nuevo acceso (1)



Utilización del nuevo acceso (2)

marque “guardar contraseña” para no tener que introducir los anteriores datos en posteriores conexiones.

9.- Utilice su navegador favorito para moverse por internet.

5.- Acceso a internet desde el extranjero.

MoviStar permite acceder a Infovía o Internet desde cualquier país con red GSM a través del número +34909000055. Este acceso se puede configurar de dos formas distintas:

- Desde la aplicación de Infovía - MoviStar.
- Desde el acceso telefónico a redes.

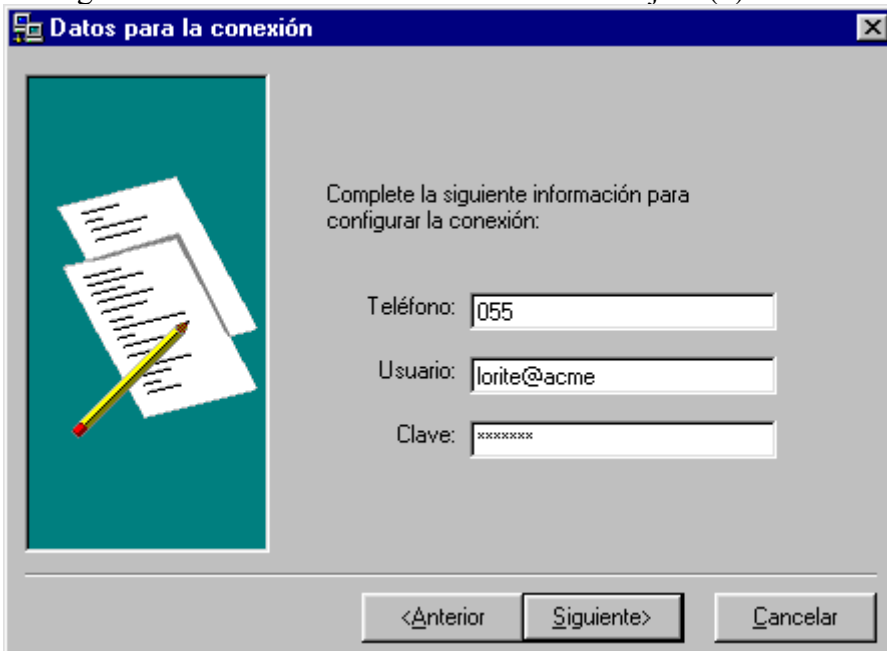
5.-1.- Acceso desde la aplicación de infovía - MoviStar.

Esta aplicación tiene por defecto un acceso para acceder a infovía desde el extranjero y a través de nuestra red. Para acceder a internet se puede modificar ese acceso e incluir nuestro usuario y clave, o bien crear un nuevo acceso de acuerdo con la secuencia comentada en el apartado 4.1.2, teniendo la precaución de seleccionar:

- Estoy llamando con MoviStar.
- Desde el extranjero.



Configuración del acceso a Infovía desde el extranjero (1)

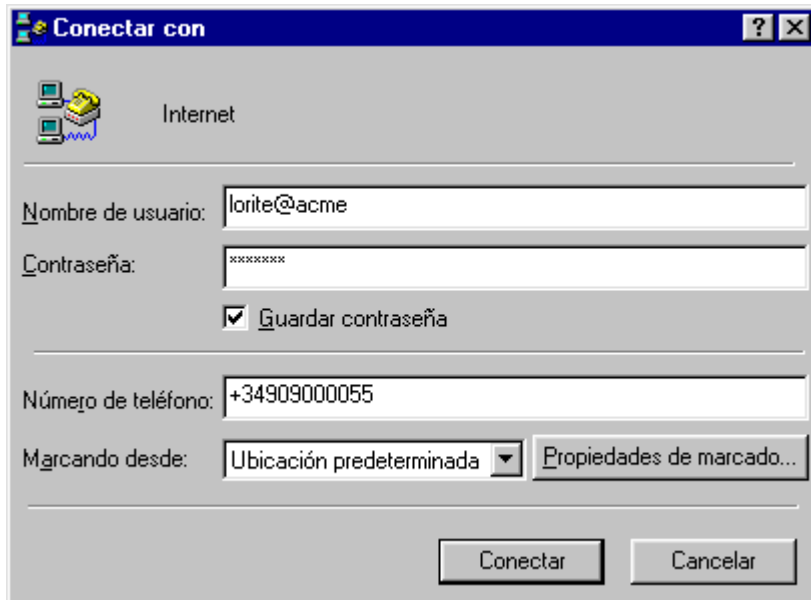


Configuración del acceso a Infovía desde el extranjero (2)

Aunque el número que por defecto viene configurado es el 055, la aplicación marcará automáticamente el número real de acceso, que como se ha comentado es +34909000055.

5.-2.-Acceso desde el “Acceso Telefónico a Redes”.

Si ya ha configurado una nueva conexión para internet según la secuencia explicada en 4.2., puede utilizarla en el extranjero teniendo la precaución de cambiar el número de acceso 055 por +34909000055.



Acceso Telefónico a redes. Acceso desde el extranjero.

De igual manera, y si viaja con frecuencia, podría crear un nuevo acceso según 4.2 para este nuevo número.