



Compartida, la vida es más.

Router Fibra Óptica

Libertad en una caja.



Guía de navegadores

Índice

1. Introducción	3
2. Microsoft Internet Explorer	4
3. Google Chrome	8
4. Mozilla Firefox	10
5. Opera	11

1. Introducción

Este documento te ofrece una ayuda para realizar manualmente la configuración de tu navegador para el correcto funcionamiento del servicio. Para información más detallada sobre la configuración de los navegadores, consulta la ayuda del sistema operativo y de los propios navegadores.

La configuración de la conexión a Internet (consulta apartado relativo a Microsoft Internet Explorer) variará en función de la configuración de tu router. En el caso de *direccionamiento estático* o *direccionamiento dinámico con NAT*, habrá que tener en cuenta que se hace un acceso por LAN y que no se empleará proxy (servidor remoto local). Si se usa *direccionamiento dinámico sin NAT*, el acceso se hará mediante la conexión de Acceso Telefónico a Redes creada para tal efecto, la cual se configurará como la conexión predeterminada.

NOTA. Debes tener en cuenta que las pantallas de ejemplo mostradas en las figuras de esta guía pueden no coincidir exactamente con las que te aparezcan en tu equipo ya que el contenido de las mismas puede variar ligeramente en función de la versión concreta de tu navegador.

2. Microsoft Internet Explorer

Para configurar este navegador, una vez abierto, selecciona **Herramientas** en el menú principal y a continuación **Opciones de Internet**.

En tu pantalla aparecerá una ventana con distintas opciones. Elige la pestaña **Conexiones**.

En este momento, se distinguen dos casos. Si tus conexiones son mediante **direccionamiento estático o direccionamiento dinámico con NAT**, deshabilita todas las opciones según aparece en la siguiente figura (figura 2.1) y pulsa **Aceptar**.

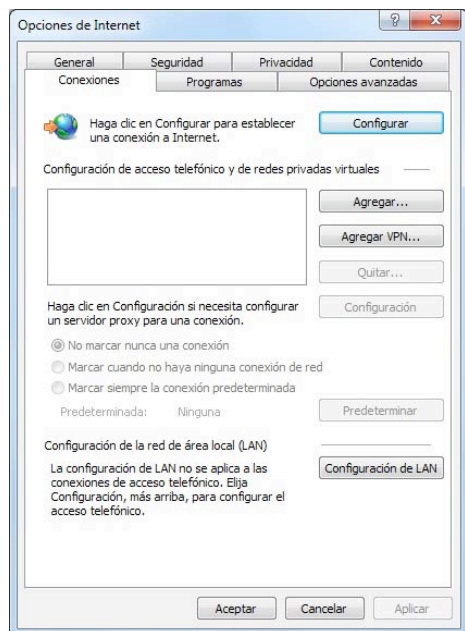


Figura 2.1 No marcar una conexión nunca

Si por el contrario, dispones de **direccionamiento dinámico sin NAT**, deberás configurar las distintas opciones como se indica en la figura siguiente. Selecciona la opción **Marcar siempre la conexión predeterminada** y fija como predeterminada la conexión creada por el configurador que se denomina **Conexión ADSL AgenteV2**.

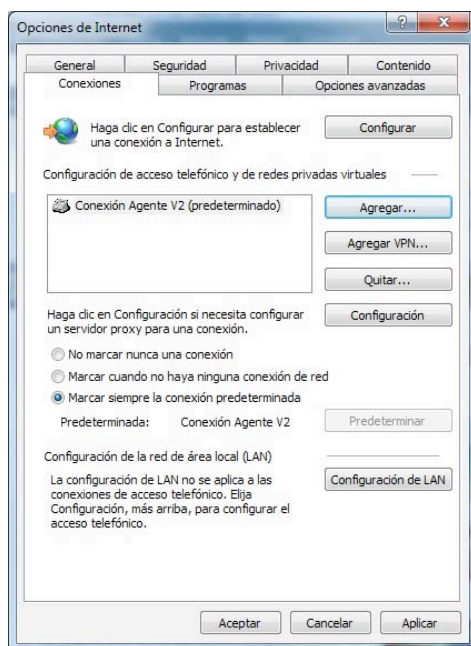


Figura 2.2 Marcar conexión predeterminada

En cualquiera de los dos casos, si pulsas el botón **Configuración LAN** aparecerá una pantalla como la siguiente. Asegúrate que no tienes marcada la opción del servidor proxy:

Microsoft Internet Explorer

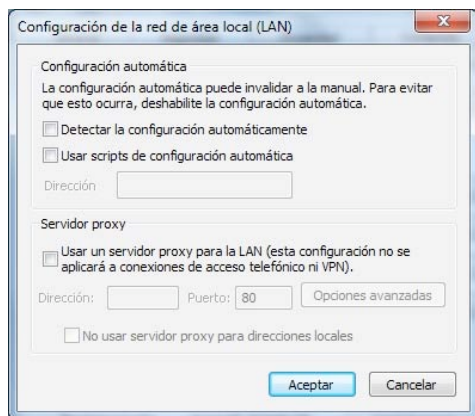



Figura 2.3 Configuración de la LAN

3. Google Chrome

En el caso de que tuvieras ya instalado uno o más navegadores, en la instalación Google Chrome importará los marcadores y configuración del navegador instalado.

También puedes importar los marcadores y configuración después de la instalación de la siguiente manera:

Haz clic en el menú **"Herramientas"**  y selecciona **Opciones**. Diríjete a la pestaña **Cosas personales**.

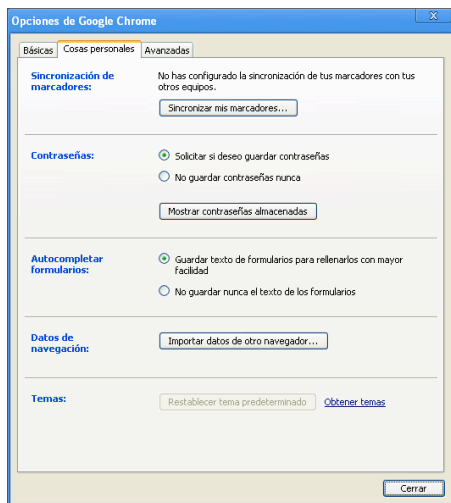


Figura 3.1 Opciones de Google Chrome. Pestaña Cosas Personales

Pulsa el botón **"Importar datos de otro navegador"** y te aparecerá la siguiente pantalla:

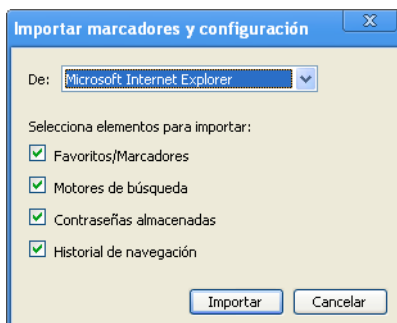



Figura 3.2 Importar marcadores y configuración

Selecciona un navegador en el menú desplegable y elige los elementos que desees importar. A continuación pulsa el botón **Importar**.

En el caso de no tener ningún navegador instalado:

Haz clic en el menú **"Herramientas"**  y selecciona **Opciones**. Diríjete a la pestaña **Avanzadas** y pulsa el botón **Cambiar la configuración del proxy**.

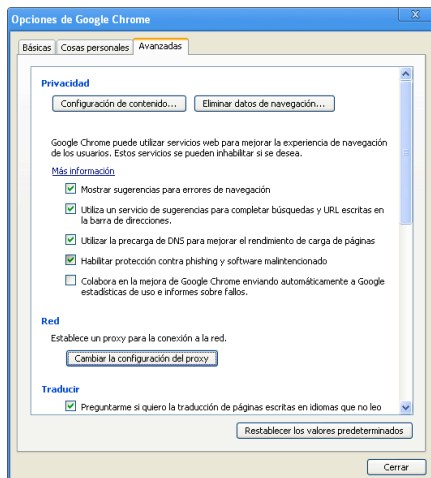


Figura 3.3 Opciones de Google Chrome. Pestaña Avanzada

En este momento, se distinguen dos casos. Si tus conexiones son mediante **direccionamiento estático o direccionamiento dinámico con NAT**, deshabilita todas las opciones según aparece en la siguiente figura (figura 3.2) y pulsa **Aceptar**.

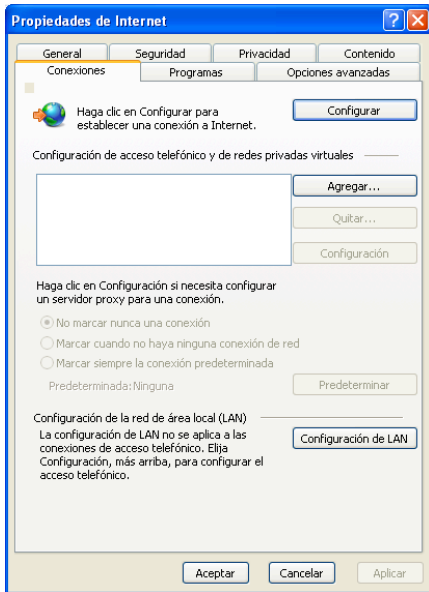


Figura 3.4 Configuración de la LAN

Si por el contrario, dispones de **direccionamiento dinámico sin NAT**, deberás configurar las distintas opciones como se indica en la figura siguiente. Selecciona la opción **Marcar siempre la conexión predeterminada** y fija como predeterminada la conexión creada por el configurador que se denomina **Conexión ADSL AgenteV2**.

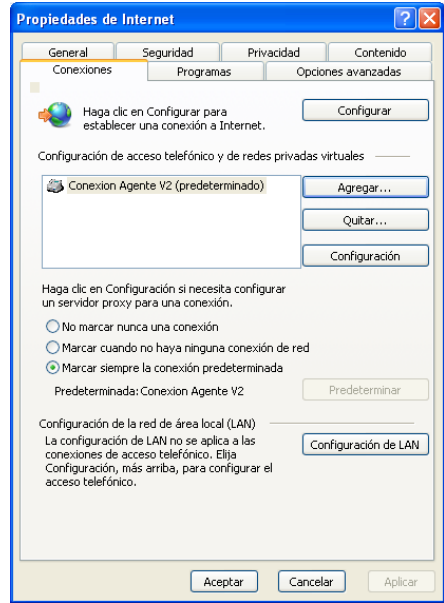


Figura 3.5 Marcar conexión predeterminada

En cualquiera de los dos casos, si pulsas el botón **Configuración LAN** aparecerá una pantalla como la siguiente. Asegúrate que no tiene marcada la opción del servidor proxy:



Figura 3.6 Configuración de la LAN

4. Mozilla Firefox

Una vez abierto el navegador, selecciona **Herramientas** en el menú principal y a continuación **Opciones**. Selecciona la opción **Avanzado** y la pestaña **Red**. Se mostrará la pantalla de la figura.

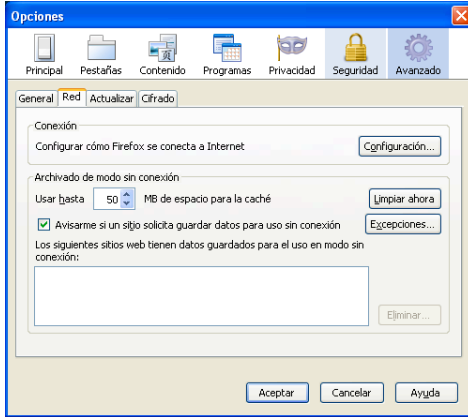


Figura 4.1 Configuración de conexión

Pulsa en el botón **Configuración...**
Aparecerá una pantalla como la siguiente:

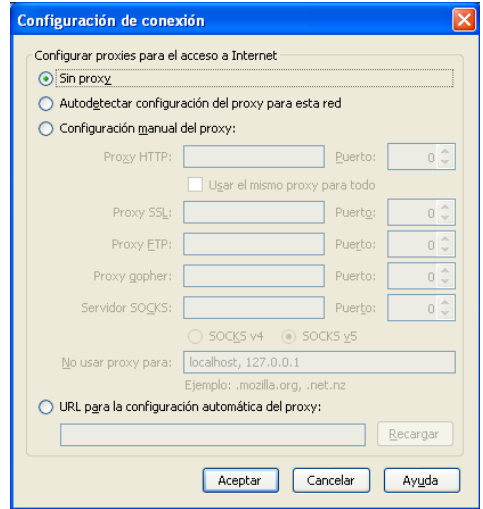


Figura 4.2 Conexión directa a Internet

Una vez en esta ventana, marca la opción **Sin proxy** y pulsa **Aceptar**.

5. Opera

Una vez abierto el navegador, selecciona **Configuración** en el menú principal y a continuación **Opciones...** Se mostrará la pantalla de la figura.

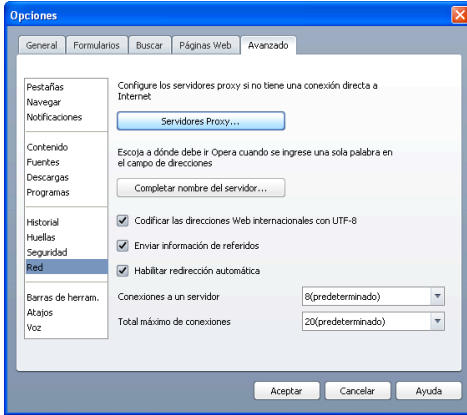


Figura 5.1 Configuración de conexión

Selecciona la solapa **Avanzado** y, dentro de la lista de la parte izquierda de la misma, la opción **Red**. Una vez hecho, pulsa el botón **Servidores proxy**. Se te mostrará una pantalla como la siguiente:

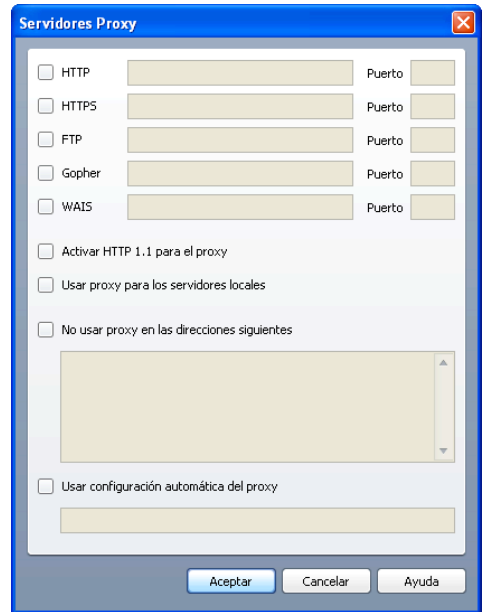


Figura 5.2 Conexión directa a Internet

Debes asegurarte de que todos los campos están vacíos. Pulsa **Aceptar** en las dos pantallas mostradas para salir de las mismas.



Descubre más en:

1004

Tu Tienda Movistar

www.movistar.es

Equipo suministrado por C.I.F.: A-28669844
Nº Registro REI-RAEE: 000577