

E-Comercio

Grupo Negocios

Libro II

Abrir una tienda en Internet. Un caso práctico

Gustavo Matías, Patricio Ramírez y José E. Sanz

Este libro ha sido coeditado con **Editores Asociados I+D**. Isaac Newton 2, Parque Tecnológico de Madrid. Tres Cantos. CP 28760. Teléfono + 34 + 91 803 48 56 – Fax + 34 + 91 803 49 53. www.portal3cantos.com.
Webmaster@cteletrabajo.com.

Información Adicional:

D. Patricio José Ramírez B.: pjrb17@hotmail.com
D. Juan M. Marqués : juan@cteletrabajo.com

ÍNDICE

1	Introducción	5
2	Ejemplo a desarrollar	7
3	¿Qué aplicaciones necesito?.....	9
3.1	Windows 2000® Server	10
3.2	Microsoft Internet Information Server	11
3.3	SQL Server	12
3.4	Site Server Commerce.....	13
3.5	Visual Interdev 6.0	14
3.6	FrontPage	15
3.7	¿Qué diferencia hay entre FrontPage y Visual InterDev?.....	16
4	Proceso de instalación.....	19
4.1	Instalar Microsoft Windows 2000 Server.....	19
4.2	Instalar Office 2000 – opcional.....	19
4.3	Instalar SQL Server 7.0.....	19
4.4	Instalar SQL Server 7.0 Service Pack 1.....	19
4.5	Configurar SQL Server.....	20
4.6	Descargar el Service Pack 3 para Site Server y Site Server Commerce.....	20
4.7	Ejecutar del Service Pack 3 la aplicación Ss3w2k.exe	20
4.8	Instalar Site Server 3.0.....	21
4.9	Instalar el servidor de comercio (Commerce Server).....	21
4.10	Instalar Visual Interdev.....	21
4.11	Instalar el Service Pack 3 para Visual Studio.....	22
4.12	Otras recomendaciones para la instalación:	22
5	Manos a la obra. Construyamos la tienda	23
5.1	Entrar en Site Server Star Page.....	24

5.2	Administrador Principal de Site Server	25
5.3	Opción de Administración	26
5.4	Opción Commerce	27
5.5	Opción Server Administration	28
5.6	Administrador de la Fuente de Datos ODBC	29
5.7	Alta de la base de datos en SQL Server	30
5.8	Creación de un sitio	31
5.9	Identificación de la tienda.....	32
5.10	Ubicación de los archivos	33
5.11	Conexión a una Base de Datos	34
5.12	Administración de la cuenta y dominio.....	35
5.13	Pantalla final de la primera parte	36
5.14	Página de Bienvenida	37
5.15	Tipo de sitio.....	37
5.16	Información general de la tienda.....	38
5.17	Localización geográfica de la tienda	39
5.18	Apariencia del sitio	40
5.19	Promociones	40
5.20	Registro y estructuras de la tienda.....	42
5.21	Características de los productos.....	43
5.22	Estructura de los productos	44
5.23	Formas y costes para el despacho de productos.....	45
5.24	Impuestos	46
5.25	Formas de pago.....	46
5.26	Registro histórico de pedidos.....	47
5.27	Opciones de salida.....	48
5.28	Dirección electrónica para el sitio de la tienda y para su administración.....	49
5.29	Presentación básica de la tienda	50
5.30	Sitio de administración de la tienda	50
5.31	Abrir un nuevo departamento.....	52
5.32	Añadir un producto.....	54
5.33	Promociones de productos	56
5.34	Administración de las órdenes de pedido	57
5.35	Administración de los clientes.....	59
6	Nuestra tienda final.....	63
7	Conclusiones	65

El caso práctico ha sido desarrollado íntegramente por **Editores Asociados I+D**. Isaac Newton 2, Parque Tecnológico de Madrid. Tres Cantos. CP 28760. Teléfono + 34 + 91 803 48 56 – Fax + 34 + 91 803 49 53. www.portal3cantos.com. Webmaster@cteletrabajo.com.

Información Adicional :

D. Patricio José Ramírez B.: pjrb17@hotmail.com
D. Juan M. Marqués : juan@cteletrabajo.com

El equipo de trabajo, dirigido por **D. Gustavo Matias**, agradece al personal de **Microsoft Ibérica** toda la ayuda recibida. En especial a **D. Jorge Molina** y **D. Eduardo Azanza**.

1 Introducción

El mundo del comercio electrónico se está desarrollando a pasos agigantados, sobre todo en los últimos años. Sin ir más lejos, hace sólo algunos meses las publicaciones que trataban el tema eran bastante escasas. Hoy en día, esas mismas publicaciones se han multiplicado por decenas y los libros que se pueden encontrar en cualquier librería ya empiezan a tocar aspectos más específicos del comercio electrónico. Sin embargo, a pesar de todas estas novedades, es prácticamente imposible encontrar una referencia más concreta de cómo construir una tienda en Internet y, por lo tanto, cualquier *cyberemprendedor* que desee desarrollar un proyecto por esta vía se encuentra sin el apoyo básico o el complemento ideal para lograr con éxito su objetivo.

Con esta publicación pretendemos dar respuesta precisamente a esta inquietud. Para esto hemos desarrollado desde el principio una tienda por Internet, desde el supuesto de que contamos con los equipos básicos y las aplicaciones necesarias para dicho fin.

Desde que se extendió el uso de ordenadores a prácticamente cualquier actividad de la empresa, las compañías relacionadas con el mundo del *software* han ido incorporando aplicaciones cuyas funcionalidades han pasado de ser en principio de uso exclusivo de empresas grandes a convertirse en versiones utilizadas también por las pequeñas. Esto sucedió, por ejemplo, con las aplicaciones para gestionar una base de datos. Actualmente se puede trasladar este mismo ejemplo a las aplicaciones que sirven para desarrollar un sitio de comercio electrónico. De acuerdo a cómo se ha comportado el mercado del *software*, no es extraño pensar que en un futuro no lejano las aplicaciones para desarrollar una tienda en Internet vengán incorporadas en una *suite* de escritorio, junto al procesador de textos y la hoja de cálculo, y que con sólo un par de *clics* nuestra tienda se encuentre en funcionamiento. Hoy, dada la novedad del tema, y al tratarse de un área que todavía no refleja en toda su magnitud los beneficios que trae consigo, las aplicaciones resultan relativamente caras y precisan de la asesoría de una persona experta en el tema para lograr su correcto funcionamiento.

Por este motivo, los ejemplos y los comentarios han sido desarrollados metodológicamente. Sin embargo el resultado práctico de la experiencia que proponemos exige por parte del lector unos conocimientos mínimos de aspectos informáticos relacionados y complementarios que no son el objetivo de esta publicación.

2 Ejemplo a desarrollar

El futuro del comercio electrónico es bastante prometedor. Si bien actualmente las grandes empresas son las que están haciendo un mayor esfuerzo en desarrollarlo, las expectativas para las medianas y pequeñas empresas son igual de amplias.

Dos de las características más importantes del comercio electrónico son las posibilidades que ofrece para proyectar una empresa que trabaja en un ámbito local a un mercado global. Asimismo el comercio electrónico proporciona las armas necesarias para entrar a competir con empresas de diferente tamaño. Es cierto, que las grandes empresas cuentan con una ventaja incomparable con respecto a otras empresas, como es el capital, pero es ahí donde **el comercio electrónico junto con la habilidad empresarial de un pequeño comerciante pueden ser un factor competitivo decisivo**. De esta manera, a la hora de desarrollar el ejemplo, nos hemos puesto en el papel de un empresario medio que, en definitiva, representan el tejido empresarial de la economía de un país.

Para este ejemplo hemos contactado con **D. José Ramírez**, emprendedor esforzado de la ciudad de **Valdivia**, en Chile. Como millones de empresarios individuales de espíritu *schumpeteriano* que hay en todo el mundo, decidió en su día invertir su dinero para desarrollar una tienda física y convencional, que tenía el objetivo de vender vinos y licores a una clientela habitual, como la de cualquier comerciante. Sin embargo, la televisión, el periódico y un sin fin de comentarios le han hecho darse cuenta de que existe un mercado alternativo y poco explorado. Aunque bastante diferente, este nuevo mercado le ofrece la posibilidad de proyectar su licorería desde un mercado local a uno más amplio, desde su natal Valdivia a todo el mundo. El nombre de su tienda es **Licorería San Javier** y, aparte de vender los mejores vinos a sus clientes tradicionales, quiere brindar la oportunidad a clientes de otros países de disfrutar también de la sensación especial que se experimenta al beber un caldo de tradición. Para ello ha decidido buscar apoyo económico y técnico para proyectar su Licorería San Javier a todo el mundo y complementar, de esta forma, su tienda física con una tienda en Internet.

Este empresario ha decidido instalar sus propios ordenadores y desarrollar su tienda virtual. Como no tiene mayor conocimiento sobre el tema, nos ha

pedido que le expliquemos cómo convertir su sueño en una realidad y que le expliquemos los pasos básicos que se deben seguir.

Esperamos que los consejos que a continuación se ofrezcan a **D. José Ramírez** sirvan también a los lectores a la hora de tomar una decisión que cada día resulta más imperiosa para millones de empresarios individuales que hay en todo el mundo: ampliar su oferta, sea de productos o servicios, desde una tienda o un lugar físico a una tienda o “un lugar” virtual.

3 ¿Qué aplicaciones se necesitan?

Existen en el mercado una serie de soluciones para desarrollar el comercio electrónico por Internet. Sin embargo, estas aplicaciones, que son específicas, deben necesariamente interrelacionarse con otras a la hora de ejecutarlas. Por eso, al elegir una aplicación, es necesario que analicemos los objetivos que nos marcamos y cómo las herramientas disponibles contribuyen a alcanzarlos. Construir una tienda virtual no sólo implica la construcción de una base de datos y su interconexión con una página *Web*, sino que también atañe a aspectos como el diseño, visualización, seguridad y un sin fin de preguntas que intentaremos que no queden en el aire.

Aparte de lo anterior, se deben considerar las características de nuestros equipos y el sistema operativo que los administra. No es lo mismo desarrollar una tienda bajo una plataforma **Unix** que en una plataforma **Windows**.

Hecha la aclaración, y considerando que el empresario tiene la última palabra a la hora de seleccionar las aplicaciones necesarias, nuestro ejemplo se desarrollará en su totalidad bajo un entorno de Windows 2000, por ser este un sistema operativo seguro y que cuenta con una amplia oferta de aplicaciones relacionadas que se pueden ejecutar sobre el mismo. Cada uno de los aspectos comentados para desarrollar una tienda en Internet debe tener su correspondiente aplicación. A continuación se muestran los aspectos más importantes y las aplicaciones elegidas para desarrollarlas:

Aspectos	Solución
Plataforma de sistema operativo	<i>Windows 2000 Server</i>
Servidor para las bases de datos	<i>SQL Server 7.0 con el Service Pack 1</i>
Administración de sitios <i>Web</i>	<i>Internet Information Server 5.0</i>
Gestión de sitios <i>Web</i> comerciales	<i>Site Server Commerce 3.0 con el Service Pack 3</i>
Edición de páginas <i>Web</i>	<i>FrontPage 2000</i>
Gestión de páginas ASP e integración con bases de datos	<i>InterDev 6.0 con el Service Pack 1</i>
<i>Suite</i> de escritorio complementaria	<i>Office 2000</i>
Edición de imágenes	<i>PaintShop Pro 6.01</i>

Existe en el mercado una infinidad de aplicaciones para desarrollar cada una de las funciones antes mencionadas. Sin embargo, los autores se inclinan por

las anteriores debido a que generan un entorno de desarrollo altamente compatible, relacionable y fácil de usar.

3.1 Windows 2000® Server¹

A medida que su empresa crece, Internet es el medio más útil para conectar con sus socios y clientes. El sistema operativo Windows 2000® Server está construido sobre las tecnologías de Internet incluidas en Windows NT® Server 4.0 para proporcionar una plataforma de Internet ágil y potente. Permite a las organizaciones no solamente obtener más de sus aplicaciones, sino también construir nuevas soluciones y más versátiles que usan la mayor gama de tecnologías de Internet disponibles.

Windows 2000 Server es asimismo más fácil de instalar, configurar y usar porque proporciona servicios de administración centralizados y personalizados. Además, estos servicios de administración funcionan con las soluciones de administración existentes y con las redes distribuidas multiplataforma, permitiendo sacar el máximo valor y rendimiento a su infraestructura actual.

Este sistema operativo hace también fácil el aprovechamiento de las ventajas de la Red en su organización al proporcionar la plataforma de aplicaciones *Web* más completa, la máxima *escalabilidad* y seguridad, y un rendimiento óptimo; todo en un paquete único muy bien integrado.

Las Páginas de Servidor Activas (ASPs), introducidas por primera vez como componente de Windows NT Server 4.0, revolucionaron la manera en que el contenido *Web* era generado. Convirtió a la Red en dinámica y altamente personalizable, ideal para una tienda en Internet. La incorporación de las ASP en Windows 2000 Server es simplemente mejor, más rápida, más fiable, más escalable y capaz de ejecutarse en el *hardware* multiprocesador más nuevo.

Con Windows 2000 Server se puede además:

- Utilizar la *Web* para conectar a sus empleados, clientes y proveedores.

¹ Más información: <http://www.microsoft.com/Spain/Windows2000/>

- Construir aplicaciones internas de línea del negocio que le ayudarán a funcionar más eficientemente.
- Compartir información seleccionada sin comprometer la confidencialidad de sus datos.
- Permitir a su plantilla móvil conectarse de forma segura a los recursos corporativos desde cualquier parte del mundo.

3.2 Microsoft Internet Information Server²

El Servidor de Información de Internet (IIS, en sus siglas inglesas) está incorporado en la *suite* de Windows 2000 y se puede decir que revoluciona las capacidades de *Web* del sistema operativo al permitir una forma fácil de compartir información, crear y distribuir aplicaciones de negocio, además de alojar y administrar sitios para Internet.

Sus principales beneficios son:

- Sus herramientas personalizables y tecnologías con nuevos asistentes hacen más fácil y segura publicar y compartir información a través de intranets corporativas y de Internet.
- Las aplicaciones *Web* pueden simplificar procesos como la creación de informes de gastos, administración de beneficios, compras, administración de inventario, marketing y ventas. Esta aplicación proporciona todo lo necesario para distribuir aplicaciones *Web* fiables y *escalables* en Windows NT y 2000 Server.
- Las herramientas personalizables de administración, opciones flexibles de administración y herramientas de análisis hacen de Windows NT y 2000 Server con IIS el servidor de *Web* más sencillo de administrar.

² Más información:

<http://www.microsoft.com/catalog/display.asp?site=534&subid=45&pg=1>

- Otras características importantes de esta aplicación son: la protección contra errores, Active Server Pages (ASP) con transacciones, depuración de secuencias de comando, cola de mensajes integrada, compatibilidad con Java, control total y administración del contenido, información estadística, soporte de múltiples sitios de *Web*, estándares de Internet, motor de búsqueda, etc.

3.3 SQL Server³

Microsoft® SQL Server™ versión 7.0 es una versión decisiva dentro de los productos de bases de datos. Como la base de datos más sólida de la familia Windows, SQL Server es el sistema de administración de bases de datos relacionales (RDBMS) más conveniente para una amplia gama de usuarios corporativos y proveedores independientes de *software* (ISV) que generan aplicaciones comerciales. Las necesidades y requisitos de los clientes han llevado a significativas innovaciones en el producto en facilidad de uso, fiabilidad, escalabilidad y en almacenes de datos.

Se trata de la primera base de datos que escala desde equipos de escritorio hasta los empresariales utilizando el mismo código base, ofreciendo un 100% de compatibilidad de código. Además, es la primera base de datos compatible con configuración y optimización automáticas.

SQL permite además:

- Servicios de ayuda en la toma de decisiones
- Almacenamiento simplificado en disco
- Optimizador de consultas con múltiples fases
- Estadísticas automáticas
- Copia de seguridad activa
- Ayudante de *Web*
- Servicios OLAP integrados
- Administración dinámica del espacio
- Almacenamiento escalable
- Copia de seguridad y restauración

³ Más información: <http://www.microsoft.com/spain/sql/default.asp>

- Carga de datos masiva
- Servicios de transformación de datos
- DBCC
- Estadísticas automáticas
- Estrategias de utilización de índices
- Consultas paralelas
- Memoria dinámica

3.4 Site Server Commerce⁴

Site Server 3.0 proporciona la posibilidad de crear soluciones *Web* eficaces. Si lo que se pretende es crear una nueva aplicación de red, migrar al *Web* una que ya tenía o agregar capacidades nuevas a su sitio *Web* Site Server garantiza que el proceso de compartir información sea más eficaz.

Site Server 3.0 permite a los usuarios y a los administradores publicar fácilmente la información, ya que proporciona a los autores un proceso estructurado para la aprobación, exposición y envío del contenido.

Los usuarios pueden buscar y encontrar fácilmente la información almacenada en toda la organización corporativa en diversas fuentes, como sitios *Web*, servidores de archivos, bases de datos de Microsoft SQL Server™ y ODBC y carpetas de Microsoft Exchange.

Además, Site Server 3.0 permite la entrega de la información relevante para los usuarios mediante correo electrónico, *Active Channels*™ y páginas *Web* personalizadas, gracias a lo cual los administradores pueden analizar el uso de un sitio y mejorar la efectividad de una intranet.

Server 3.0 Commerce Edition permite también:

- Crear su propia tienda de comercio electrónico a partir de plantillas predeterminadas.
- Disponer de asistentes que le guíen paso a paso para facilitarle la creación de su tienda.

⁴ Más información: <http://www.microsoft.com/spain/siteserver/>

- Conectar su tienda a cualquier base de datos compatible ODBC, integrándola con los sistemas de información existentes.
- Analizar todas las entradas de clientes dando la posibilidad de reaccionar ante acciones imprevistas.
- Crear y gestionar la publicidad en línea, basada en público objetivo, tiempo de exposición, permanencia y planificación de la misma.
- Introducir la tecnología necesaria para facilitar operaciones y transacciones con sus clientes, proveedores y socios.

3.5 Visual Interdev 6.0⁵

Visual InterDevT 6.0 es la última versión del sistema de desarrollo de aplicaciones de *Web* integradas para programadores profesionales. Esta nueva versión permite a los equipos de programadores de *Web* diseñar, generar, depurar e implementar aplicaciones *Web* multiplataforma con gran rapidez.

Con esta aplicación se facilita el desarrollo rápido de aplicaciones *Web* en todas sus etapas. Permite a los programadores profesionales diseñar, generar, depurar e implementar aplicaciones multiplataforma con HTML y Script.

Asimismo incluye un completo conjunto de herramientas de programación y diseño de bases de datos que permite a los programadores generar aplicaciones *Web* empresariales conducidas por datos en un mismo entorno de desarrollo integrado.

Está también diseñado específicamente para afrontar los retos específicos del desarrollo de *Web* en equipo.

⁵ Más información:

<http://www.microsoft.com/catalog/display.asp?site=663&subid=45&pg=1>

Otras aplicaciones importantes son:

- Depuración de secuencias de comandos en el cliente y en el servidor
- Controles visuales en tiempo de diseño (DTC)
- Editor de secuencias de comandos
- Diseñador de sitios
- DTC con enlace a datos
- Uso de Internet Explorer 4.0 y superior
- Modo de aislamiento del programador
- Administración de sitios integrada
- Editor de páginas WYSIWYG (lo que se ve es lo que se imprime) integrado
- Compatibilidad con FrontPage 98 y 2000
- Entorno de datos
- Generador de consultas

3.6 FrontPage⁶

La herramienta de administración y creación de sitios *Web*, FrontPage, proporciona a los usuarios todo lo que necesitan para administrar y crear fácilmente sitios *Web*. Permite a los usuarios crear sitios de aspecto profesional de la forma que desean. Los usuarios pueden dar una apariencia profesional y coherente en todas las páginas, importar y modificar HTML tal como deseen y utilizar la tecnología más reciente. FrontPage permite además actualizar fácilmente los sitios y administrar de una manera rápida y flexible sitios de Internet o de una intranet. Los usuarios pueden configurar y mantener su sitio, supervisar fácilmente las condiciones en las que se encuentra el mismo y realizar actualizaciones. Los grupos de trabajo o equipos podrán trabajar conjuntamente en los sitios y las empresas podrán instalar y administrar FrontPage en toda la organización.

- FrontPage proporciona a los usuarios todo lo que necesitan para crear exactamente el sitio que desean. Pueden utilizar HTML dinámico para animaciones, usar Hojas de estilos en cascada para ajustar o disponer por capas texto e imágenes y obtener exactamente los colores.

⁶ Más información: <http://www.microsoft.com/latam/frontpage/>

- Facilita la administración de los sitios *Web*. Repara automáticamente los hipervínculos cuando los archivos se mueven o se cambia su nombre, además, los nuevos 13 informes de administración resumen el estado del sitio en un instante.
- Comparte barras de herramientas, menús, temas, corrección ortográfica en segundo plano y la herramienta copiar formato con Office. FrontPage también hace posible agregar de forma más fácil formularios y bases de datos a los sitios.
- No cambia el formato del código HTML importado, por lo que los usuarios pueden incluso especificar cómo desean que se dé formato al nuevo código. Los usuarios podrán modificar rápidamente los archivos en la vista HTML mediante los botones y los elementos de menú.
- Los usuarios de Microsoft Office podrán guardar directamente los documentos en sitios *Web* basados en FrontPage. Este *software* incluye la característica de protección y desprotección e informes de flujo de trabajo para ayudar a los equipos a colaborar al trabajar con contenido *Web*.
- Utiliza el mismo instalador que Office, que incorpora las características de instalación a petición, ejecución desde servidor y la capacidad de reparación automática.

3.7 ¿Qué diferencia hay entre FrontPage y Visual InterDev?

Visual InterDev es una herramienta de desarrollo de *Web* diseñada para programadores, mientras que Microsoft FrontPage es una herramienta de creación de *Web* diseñada para no programadores.

FrontPage forma parte de la familia Microsoft Office y tiene el aspecto y comportamiento de las demás aplicaciones de Office. Visual InterDev forma parte de la familia Microsoft Visual Tools y tiene el aspecto y comportamiento de otras herramientas de desarrollo visual de Microsoft, como Microsoft Visual C++, Microsoft Visual J++, Microsoft Visual FoxPro y Microsoft Visual Basic.

Como la mayoría de los sitios *Web* son obra de equipos de personas, integradas por programadores y no programadores, Visual InterDev y

FrontPage funcionan conjuntamente de modo que equipos de personas con diferente experiencia puedan trabajar juntos en el mismo sitio *Web*. Entre los puestos que requerirán Visual InterDev se encuentran el administrador del sitio *Web*, los programadores técnicos, administradores de bases de datos y personal MIS. Precisarán FrontPage los editores de contenido, como puede ser el personal de ventas, mercadotecnia, artes gráficas y finanzas.

4 Proceso de Instalación

El proceso de instalación de los diferentes programas y aplicaciones necesarios consta, básicamente, de las siguientes etapas:

4.1 Instalar Microsoft Windows 2000 Server

- Es recomendable instalar esta aplicación como miembro de un servidor más que como un controlador de dominio.
- De la opción Agregar / Quitar programas de Windows instalar:
 - Indexing Service
 - Internet Information Server 5.0
 - Las extensiones de servidor de FrontPage 2000
 - Los servicios SMTP

4.2 Instalar Office 2000 – opcional

- Si se está pensando usar alguna herramienta de Office 2000 (Excel, Word, PowerPoint, Access, etc.), es aconsejable instalar en este momento las aplicaciones de Office, ya que es posible que si decidiésemos instalarlas en otro momento puedan verse afectadas las entradas de registro de FrontPage requeridas luego por Site Server Commerce 3.0 para funcionar correctamente.

4.3 Instalar SQL Server 7.0

- No es recomendable instalar la edición de escritorio de SQL.

4.4 Instalar SQL Server 7.0 Service Pack 1

- El Service Pack 1 son un conjunto de mejoras y se encuentra disponible para las plataformas Alpha e Intel.

- Este Service Pack se encuentra disponible en la siguiente dirección: <http://www.microsoft.com/sql/support/sp1.htm>
- El tamaño aproximado de los archivos es de 90 MB.

4.5 Configurar SQL Server

- Asegurarse de que la opción predeterminada para la Network Library sea Named Pipes.
- El paso anterior puede ser ajustado en el administrador de SQL Server.
- Verificar que el servicio MSDTC de SQL esté configurado para ejecutarse automáticamente.
- Configurar la conectividad de la base de datos.

4.6 Descargar el Service Pack 3 para Site Server y Site Server Commerce

- El Service Pack 1 son un conjunto de mejoras y se encuentra disponible para las plataformas Alpha e Intel.
- Esta actualización consta de cuatro archivos y puede ser descargada desde Internet en la siguiente dirección electrónica: <http://www.microsoft.com/siteserver/site/DeployAdmin/SP3.htm>
- El tamaño aproximado de los archivos es de 28 MB.

4.7 Ejecutar del Service Pack 3 la aplicación Ss3w2k.exe

- Este programa prepara Windows 2000 para instalar Site Server Commerce.
- Permite además que Site Server utilice las extensiones de FrontPage.
- Siempre se debe ejecutar antes de instalar Site Server.

4.8 Instalar Site Server 3.0

- En la siguiente dirección en Internet el lector podrá encontrar más ayuda para instalar esta aplicación:
http://support.microsoft.com/support/siteserver/install/install_ss3.asp
- Cuando aparezca el mensaje ***“This program does not run correctly on this versión of Windows”***, hacer *clic* en la opción de continuar la instalación.
- Conviene elegir la opción de **no sobrescribir los archivos existentes** (.DLL), por cuanto Windows 2000 instaló nuevas versiones para las aplicaciones.

4.9 Instalar el servidor de comercio (Commerce Server)

- Pueden aparecer los siguientes mensajes de error. Ambos pueden ser ignorados y no afectarán en ningún caso el funcionamiento de la aplicación.
 - File (s) failed to self-register.
D:\Microsoft Site Server\Bin\Xenroll.dll
 - Cannot set attribute description
Details:
Error: 80071392

4.10 Instalar Visual Interdev

- Esta aplicación viene integrada en el paquete de desarrollo Visual Studio 6.0. En este caso la instalaremos desde esta *suite* de desarrollo.
- Es recomendable no instalar el componente Analyzer que viene dentro de la suite mencionada anteriormente.
- No instale Visual Studio 97 sobre Windows 2000.

4.11 Instalar el Service Pack 3 para Visual Studio

- Esta aplicación se puede descargar en:
<http://msdn.microsoft.com/vstudio/sp/vs6sp3/default.asp>

4.12 Otras recomendaciones para la instalación:

- http://support.microsoft.com/support/siteserver/install/install_ss3.asp

5 Manos a la obra. Construyamos la tienda

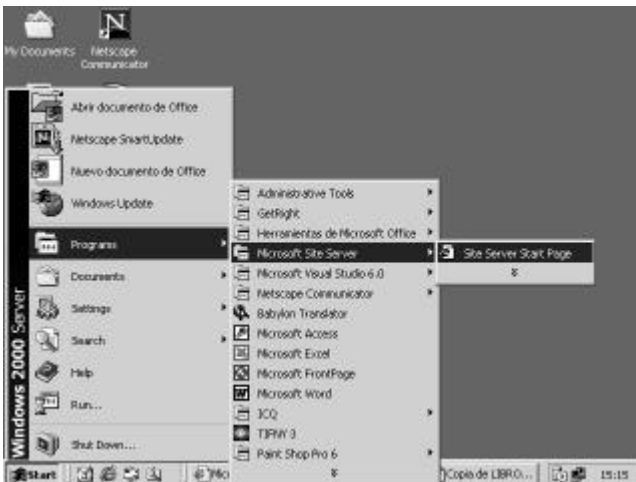
Construir una tienda por Internet, por lo menos en primera instancia no es una tarea difícil, por cuanto han aparecido numerosas aplicaciones en el mercado que ayudan a las personas sin demasiados conocimientos en informática. Estas ayudas están representadas por una serie de asistentes que se encargan de obtener toda la información necesaria para montar una tienda. Desde aquellas que son bastante básicas, por ejemplo la dirección y el país, hasta unas más complejas y estructuradas, concretamente los departamentos y los productos.

La gran ventaja de la aplicación con la cual se desarrollará este ejemplo, es que puede ser detenido en cualquier momento, para poder ser reiniciado más tarde. Asimismo, modificar cualquier información ya ingresada es también una tarea sencilla.

El diseño y puesta en marcha de una tienda virtual puede ser desarrollado fácilmente a través de una serie de asistentes, para lo que recomendamos seguir los pasos que se explican a continuación:

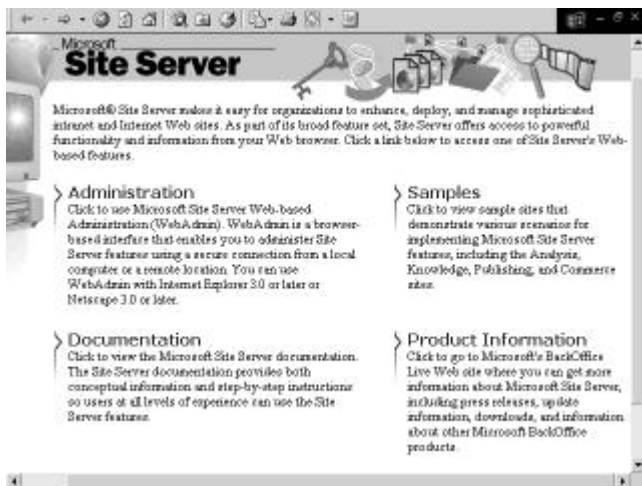
5.1 Entrar en Site Server Star Page

- Una vez instalados y configuradas todas las aplicaciones que se van a emplear, llega el momento de construir nuestra tienda *Web*. Para ello, el primer paso que debemos hacer es acceder al menú principal de Site Server que se encuentra dentro del menú **START / MICROSOFT SITE SERVER / SITE SERVER START PAGE**.
- Dependiendo el idioma del sistema operativo que tengamos instalado, el menú principal puede denominarse **INICIO** o **START** como en este caso.
- Al ser Site Server Commerce un complemento de Site Server todas las características de esta aplicación pueden fácilmente ser ejecutadas y controladas desde el menú de administración de Site Server.
- Es importante comprobar que el servidor **SQL** se está ejecutando. Esta comprobación puede hacerse visualmente al apreciar el icono en la barra de tareas activas de Windows.



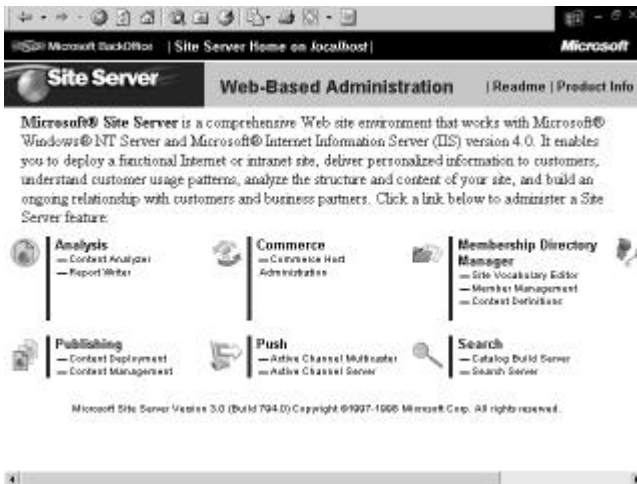
5.2 Entrar al Administrador Principal de Site Server

- Una vez que se accede al menú principal de Site Server se ejecuta el navegador o explorador de Internet predeterminado en el sistema. En este caso se abre la versión 5.0 de Explorer y se activa una página de administración con cinco opciones principales:
 - Interfase para la administración y la configuración de las características de Site Server. Permite acceder bajo una modalidad segura a una conexión local o remota. (**Administration**).
 - Información conceptual e instrucciones paso a paso para cualquier característica de Site Server. Incluye información para diferentes niveles de conocimientos (**Documentation**).
 - Herramientas (**Tools**).
 - Ejemplos para las posibilidades de Site Server (**Examples**).
 - Información del Producto (**Product Information**).



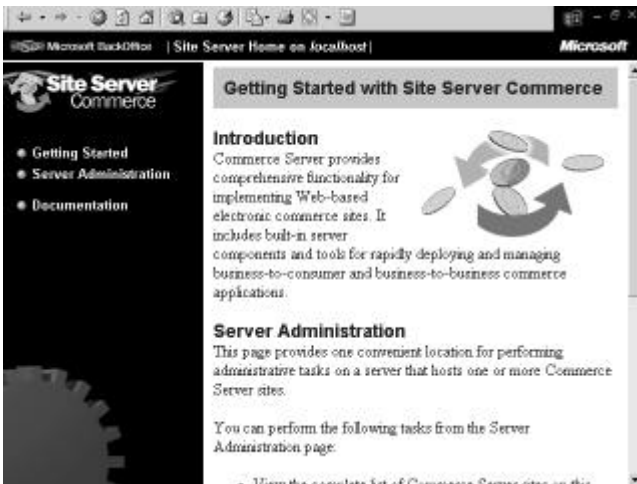
5.3 Elegir la opción de Administración

- En el administrador principal de Site Server seleccionamos la opción **ADMINISTRATION**.
- De acuerdo como se encuentre configurado el Site Server, es posible que para ingresar en este servicio se nos solicite un nombre de usuario y una contraseña. Esta información se debió activar cuando instalamos la aplicación.
- Esta opción está compuesta por siete alternativas:
 - **Analysis**
 - **Commerce** (seleccionamos esta opción)
 - **Membership Directory Manager**
 - **Personalization & Membership**
 - **Publishing**
 - **Push**
 - **Search**



5.4 Elegir la opción Commerce

- La opción **COMMERCE** es el punto de partida a la hora de crear cualquier tipo de *Web* comercial.
- Bajo este apartado están disponibles todas las características para poder desarrollar un servicio de comercio electrónico, ya sea en las variantes de comercio electrónico entre empresas o entre estas y los consumidores finales.
- Se encuentra dividida en tres partes, pudiéndose ingresar a cada una de ellas a través de un menú ubicado en el margen de la izquierda.
- Estas opciones están referidas a la posibilidad de volver al menú de origen (**Getting Started**), ingresar en la administración del servidor (**Server Administration**) e ingresar en toda la información disponible sobre Site Server Commerce (**Documentation**).



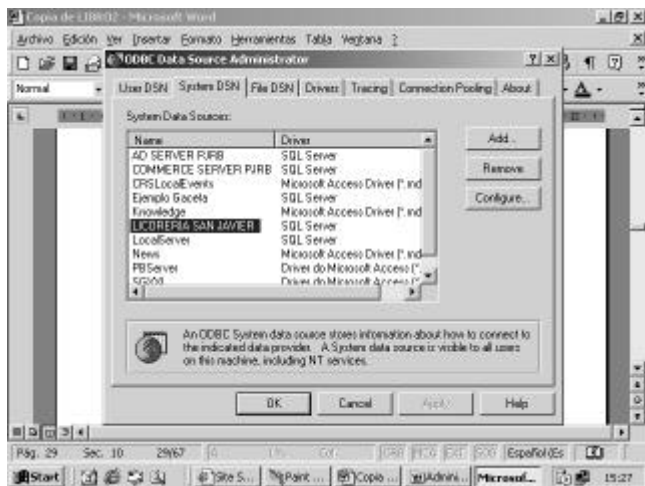
5.5 Elegir la opción Server Administration

- Del menú anterior seleccionamos la opción **Server Administration**.
- La pantalla principal de esta opción presenta un listado con diversos ejemplos contenidos por Site Server Commerce que sirven de guía a la hora de desarrollar una solución de comercio electrónico.
- Uno de estos ejemplos, y que hace una demostración de una solución de comercio electrónico empresas – consumidores, es **VOLCANO CAFÉ**. Esta solución se recomienda para todos aquellos que se inicien en Site Server Commerce y quieran ver el funcionamiento de una tienda *Web* en todos sus aspectos.
- Para crear una tienda nueva debemos hacer *clic* sobre el botón **CREATE**. Sin embargo, antes de escoger esta opción, es recomendable haber creado y autorizado una base de datos en nuestro servidor.



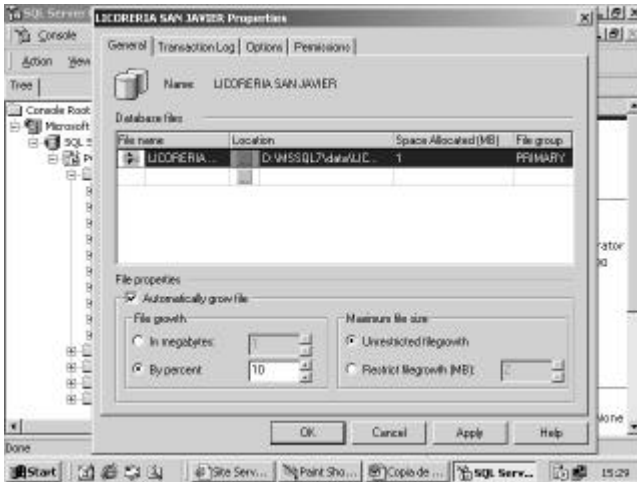
5.6 Entrar a Administrador de la Fuente de Datos ODBC

- Entramos en **START / SETTINGS / CONTROL PANEL / ADMINISTRATIVE TOOLS / DATA SOURCES (ODBC)**.
- Estos pasos son los que se deben efectuar en caso de tener instalado Windows 2000. Si se tuviese instalado otra versión del sistema operativo, los procedimientos son prácticamente los mismos, pudiendo variar sólo algún menú de acceso.
- Una vez dentro de **Data Sources**, seleccionamos la opción **SYSTEM DNS**. Seleccionamos la opción **ADD**, e indicamos que nuestra base de datos tendrá las características de **SQL Server**. Luego ingresamos el nombre con el cual distinguiremos la base de datos, para el ejemplo, escribimos **LICORERIA SAN JAVIER**, luego una breve descripción de esta y por último el nombre del servidor SQL que hemos habilitado previamente. Una vez creada la conexión a esta base de datos, podemos verificar la correcta implementación con la opción **TEST DATA SOURCE**. La respuesta **TESTS COMPLETED SUCCESSFULLY** indica que existe una correcta conectividad.



5.7 Crear un Alta en la base de datos en SQL Server

- Una vez creada la conectividad de la base de datos en el Panel de Control, es conveniente crear la base de datos en SQL SERVER. Para ello ingresamos a la opción de **ENTERPRISE MANAGER** de SQL. Dentro de **DATABASES**, creamos con el **botón derecho** del ratón una nueva base de datos (**NEW DATABASE**).
- En el nuevo cuadro de diálogo ingresamos el nombre de la base de datos. Presionamos **OK** y nuestra base de datos se encuentra ya habilitada para contener información.
- Cerramos SQL Enterprise Manager y retornamos a Site Server Commerce.



5.8 Creación de un sitio

- Una vez que hemos retornado a Site Server Commerce debemos elegir la opción **CREATE** para configurar desde el comienzo un nuevo sitio para Internet. Si previamente hemos construido un sitio y queremos modificar algunas de sus características, tenemos en esta pantalla otras opciones. Entre las más importantes podemos mencionar:
 - **DELETE**: borra completamente un proyecto de tienda.
 - Para habilitar el estatus de una tienda podemos elegir **OPEN** o **CLOSE**. La primera de ellas habilita que se puedan visualizar los archivos de una tienda en Internet y hacer transacciones monetarias, y la segunda cierra una tienda para poder efectuar modificaciones.

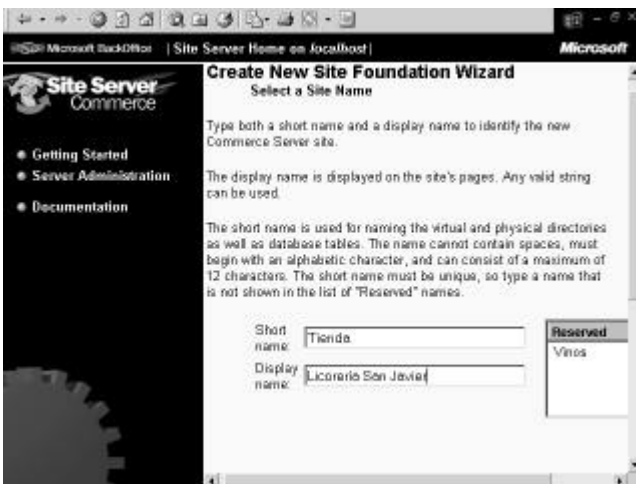
- Una vez seleccionado **CREATE**, Site Server presenta tres opciones. Crear un sitio en Internet con características predefinidas, un sitio para administrar otros sitios o bien **crear un sitio de comercio**.

- Seleccionamos la última opción y presionamos **NEXT** para avanzar a la sección siguiente.



5.9 Identificación de la tienda

- Aparecen dos cuadros de diálogo en blanco que deben ser completados para identificar nuestra tienda.
- El primer cuadro hace referencia a un nombre corto y representativo (**SHORT NAME**). Este nombre tiene generalmente la función de identificar una carpeta en el disco duro para agrupar los archivos de nuestra tienda. En este caso escribimos **Tienda**.
- El segundo cuadro, denominado **DISPLAY NAME**, corresponde al nombre de nuestra tienda. En el caso del ejemplo **Licorería San Javier**.
- Existe un tercer cuadro ubicado en el lado derecho que lista una serie de palabras que han sido ocupadas anteriormente en el desarrollo de otras tienda y que, por lo tanto, no pueden ser usadas como nombre corto. Así se evita la confusión de archivos o sobrescribir en alguno de estos. En el caso del ejemplo aparece como reservada la palabra **Vinos**. Esta palabra no puede ser ocupada como **SHORT NAME** porque en un proyecto anterior fue ocupada.
- Seguimos con el proceso presionando sobre **NEXT**.



5.10 Ubicación de los archivos

- Una vez ingresados los nombres que van a distinguir nuestra tienda es necesario seleccionar el lugar donde se almacenarán todos los archivos de la tienda. Site Server propone un directorio que se encuentra generalmente dentro del directorio de esta aplicación. Es aconsejable que no lo modifiquemos para evitar, de este modo, reconfigurar nuevamente una serie de opciones.
- Seguimos con el proceso haciendo clic sobre **NEXT**.



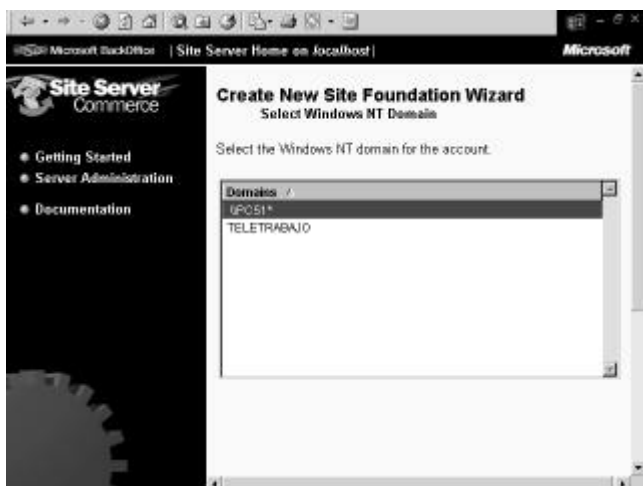
5.11 Conexión a una Base de Datos

- Anteriormente habíamos entrado en el panel de control y definido la conexión de una nueva base de datos ODBC. Definimos esta nueva conexión como **LICORERÍA SAN JAVIER**. En la presente pantalla, se nos exige elegir una base de datos de todas las disponibles. Debemos seleccionar aquella que ha sido creada para el ejemplo.
- A continuación es necesario ingresar un nombre de usuario y establecer una contraseña, de modo que sólo ese usuario pueda en un futuro modificar los archivos de la tienda. En este caso se definió como usuario a **Administrator**.



5.12 Administración de la cuenta y dominio

- Para administrar el sitio de la tienda conviene utilizar una cuenta existente en Windows. Generalmente la usada para ingresar al sistema.
- Seleccionamos el dominio que, previamente en la instalación, configuramos como predeterminado para poder visualizar nuestros sitios *Web*.



5.13 Pantalla final de la primera parte

- Una vez ingresada toda la información de carácter general que servirá para identificar la tienda *Web* o, mejor dicho, los archivos de la Licorería San Javier, llegamos a una pantalla donde se indica que el proceso de creación del sitio de Internet se ha completado.
- En este caso, y dado que el dominio que previamente se había configurado es **PC51**, la dirección propuesta por Site Server es: <http://pc51:5293/Tienda/manager/default.asp>. Desde ella se podrá administrar la tienda. Es importante considerar que la página de administración creada es una ASP (Active Server Page).



- Si hacemos *click* sobre el enlace descrito anteriormente ingresamos en una pantalla, tal y como lo muestra la figura siguiente, desde donde empezamos el proceso de construcción.



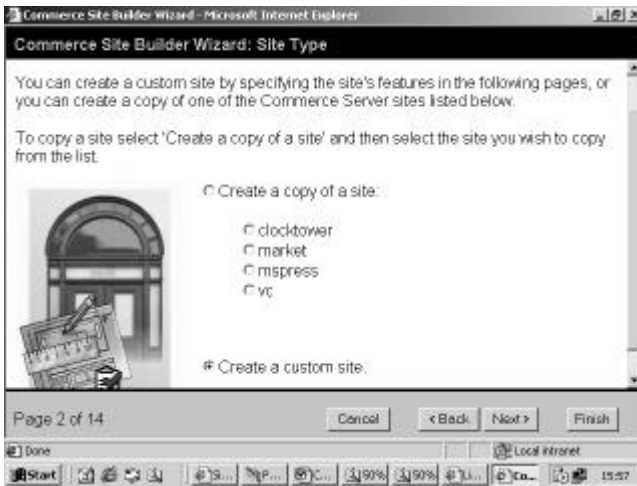
5.14 Página de bienvenida

- Una vez que entramos en la dirección antes propuesta por Site Server, nos encontramos con una ventana de bienvenida que marca el comienzo de los asistentes que nos ayudarán a crear nuestra tienda.
- El número total de ventanas asistentes que restan desde este punto hasta completar nuestra tienda es de **14**.



5.15 Tipo de sitio

- En esta pantalla se debe especificar cuáles serán las características del sitio que estamos construyendo.

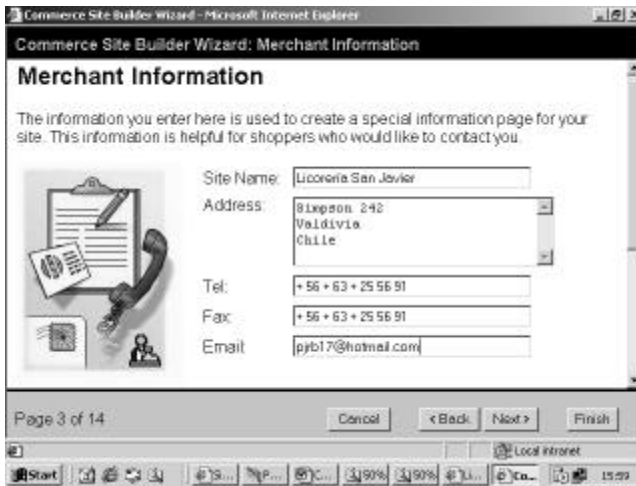


- Existe la posibilidad de crear una tienda siguiendo los ejemplos que ya vienen desarrollados en el Site Server Commerce o, bien, crear una tienda totalmente nueva si seleccionamos **CREATE A CUSTOM SITE**.
- Para continuar presionamos el botón **NEXT**.

5.16 Información general de la tienda

Esta información ayuda a los futuros clientes a conocer los antecedentes de la tienda. Los datos que hemos completado para nuestro ejemplo son:

- **SITE NAME:** *Licorería San Javier*
- **ADDRESS:** *Isaac Newton 2, Parque Tecnológico de Madrid, Tres Cantos 28760 Madrid.*
- **TEL y FAX:** *+ 34 + 91 803 48 56, +34 + 91 803 49 53*
- **EMAIL:** Webmaster@cteletrabajo.com
- **DESCRIPTION:** *En la historia de la vitivinicultura se esconden finas y antiguas tradiciones. Hoy Licorería San Javier le ofrece los más variados caldos que hacen del vino un arte en el paladar. Licorería San Javier, un vino siempre en los mejores momentos...*



5.17 Localización geográfica de la tienda

- Un elemento importante es la ubicación geográfica de la tienda. Con la opción **LOCATE** elegimos a qué público estará orientada la tienda. En nuestro caso al público español: textos en español y moneda en pesetas.
- La opción elegida es **SPANISH (TRADITIONAL SORT)**.
- Para continuar presionamos el botón **NEXT**.



5.18 Apariencia del sitio

- En esta etapa se puede configurar la apariencia general de la tienda bajo cinco opciones principales:
 - Barra de navegación (**NAVIGATION BAR**)
 - Estilo de letras (**FONT**)
 - Color del fondo de pantalla (**BACKGROUND COLOR**)
 - Estilo de botón del carrito de compra (**BUTTON STYLE**)
 - Logotipo de la empresa (**USE LOGO**)



5.19 Promociones

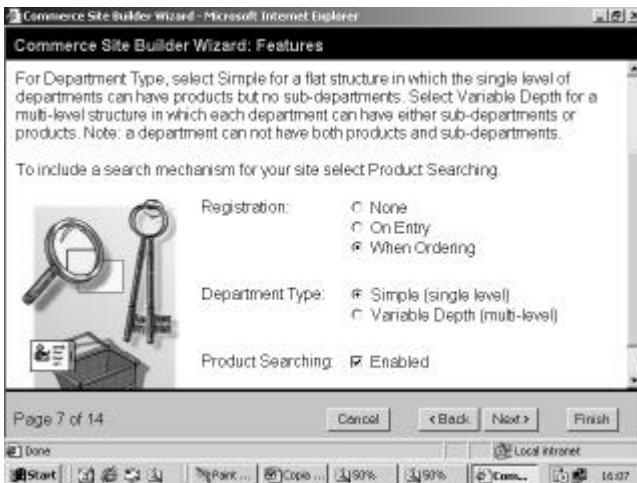
- Esta ventana ofrece, tal vez, una de las mejores herramientas que incluye **Site Server Commerce**, ya que permite seleccionar hasta dos formas de promoción de nuestros productos.

- Una de estas opciones es **PRICE PROMOTIONS**, que debe ser activada en caso de que pensemos vender algunas botellas de vino con algún descuento o bien hacer una promoción del tipo “llévese dos por el precio de una”. Es importante mencionar que en el menú de administración, que se abordará más adelante, se tiene el control absoluto del tipo de promoción que se desea efectuar. Más aún, podemos indicar el día de comienzo y la fecha de término de la misma.
- La otra alternativa se denomina **CROSS SELL PROMOTIONS** y posibilita la opción de recomendar al cliente un producto determinado siempre y cuando se haya mostrado interesado por otro a la hora de agregarlo al carrito de compra. Así, por ejemplo, si el cliente ha seleccionado un rioja determinado, podemos presentarle un mensaje en la pantalla de compra donde se informe que un cliente anterior, además de ese vino riojano, también optó por un caldo de origen chileno.
- Para el ejemplo seleccionaremos las dos opciones y luego pulsamos **NEXT**.



5.20 Registro y estructura de la tienda

- En este paso se deben seleccionar tres opciones:
 - **REGISTRATION:** esta opción nos permite configurar el registro de los clientes.
 - **NONE:** en ningún momento se solicita la entrada de datos del cliente. Obviamente esta opción no es aconsejable.
 - **ON ENTRY:** se refiere a que cada cliente nuevo que acceda a la tienda debe registrarse. Es decir, antes de consultar los productos, debe especificar un nombre de usuario y una contraseña.
 - **WHEN ORDERING:** esta opción es la más recomendada y específica, que consiste en que una vez que el cliente ha cursado la orden de compra está obligado a especificar sus datos personales.



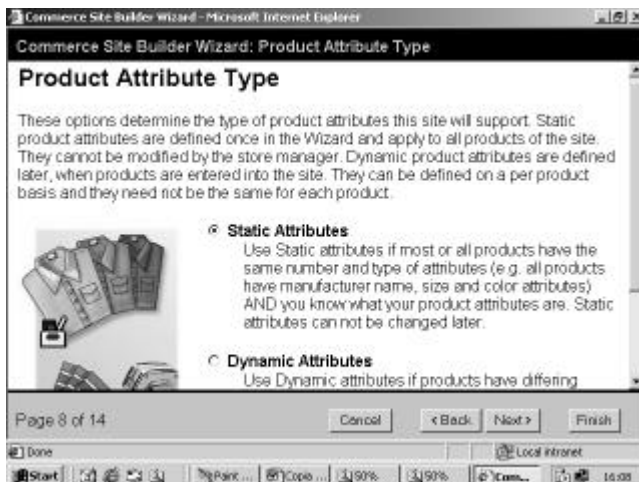
- **DEPARTAMENT TYPE:** sirve para indicar si la estructura de departamentos de la tienda será de un nivel o de múltiples niveles. Una tienda con múltiples niveles de departamentos indica que existen departamentos dentro de otros departamentos. Por ejemplo si tenemos una sección dedicada a los vinos españoles podemos abrir dentro de ella

diferentes categorías dedicadas a los vinos de La Rioja, del Penedés, etcétera.

- **PRODUCT SEARCHING:** incorpora una herramienta para la búsqueda de productos.

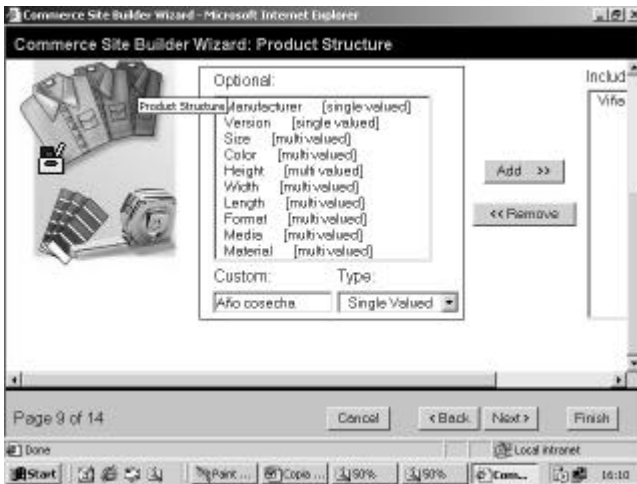
5.21 Características de los productos

- Podemos elegir entre dos opciones a la hora de configurar las características de los productos:
 - **STATIC ATTRIBUTES:** especifica que todos los productos tengan los mismos atributos. Por ejemplo, un campo de origen, tipo de envase, productos, año de cosecha, etcétera.
 - **DYNAMIC ATTRIBUTES:** los productos tienen diferentes características, por lo que se deben especificar algunos atributos propios para un determinado producto. Por ejemplo, si se desea agregar a la tienda de vinos la venta de libros de vitivinicultura, los libros presentarán diferentes características a los vinos.
- Para el ejemplo de la **Licorería San Javier**, se venderán sólo botellas de vinos, por lo que seleccionamos **STATIC ATTRIBUTES**.



5.22 Estructura de los productos

- En esta ventana se establecen cuáles serán los campos que identificarán las características de los productos en la base de datos.
- Se divide en dos partes principales:
 - La primera de ellas, bajo el epígrafe de **OPTIONAL**, agrupa una serie de campos predefinidos. En caso de definir un nuevo campo, simplemente se agrega este en el cuadro **CUSTOM** y luego presionamos **ADD**.
 - La segunda se denomina **INCLUDED** y presenta todos los campos que hemos seleccionado.
- Seguimos a la ventana siguiente haciendo clic sobre **NEXT**.



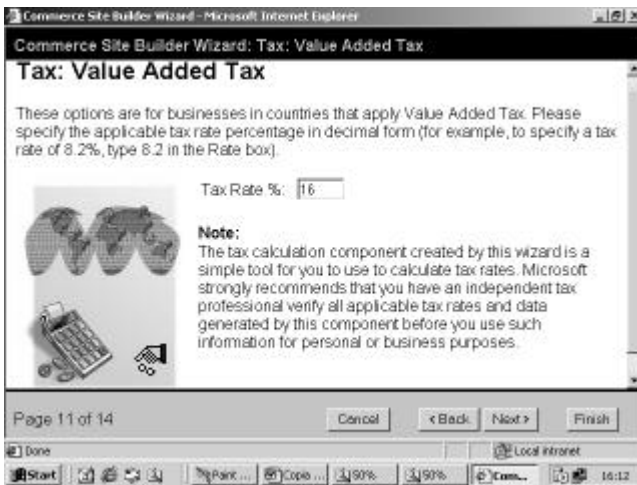
5.23 Formas y costes para el despacho de productos

- Existe la posibilidad de seleccionar tres formas de despacho de los vinos y sus respectivos costes. En este caso se han seleccionado las tres formas de envío más frecuentes:
 - Normal nacional: 500 pesetas
 - Urgente nacional: 1.000 pesetas
 - Extranjero: 5.000 pesetas
- Con respecto a los costes o comisiones por la manipulación de los productos, en este caso, no los cobraremos (**Handling Charges**).
- Seguimos a la ventana siguiente haciendo clic sobre **NEXT**.



5.24 Impuestos

- En esta sección ingresamos el tipo de impuesto al que están gravados los productos.
- **Es importante considerar el destino de los productos**, ya que las ventas que se hacen dentro o para el territorio español están gravadas por un 16% de IVA. Sin embargo, las ventas efectuadas a clientes del extranjero deberían considerar el monto de los impuestos.
- Seguimos a la ventana siguiente haciendo clic sobre **NEXT**.



5.25 Formas de pago

- Pueden seleccionarse cuatro tipo de tarjetas. Elegiremos sólo dos de ellas: **Visa y MasterCard**.
- Opcionalmente se pueden añadir otras formas de venta tales como contra reembolso o transferencia bancaria. Estas opciones las podemos agregar cuando modifiquemos las páginas en FrontPage o InterDev.
- Avanzamos a la ventana siguiente haciendo *clic* sobre **NEXT**.



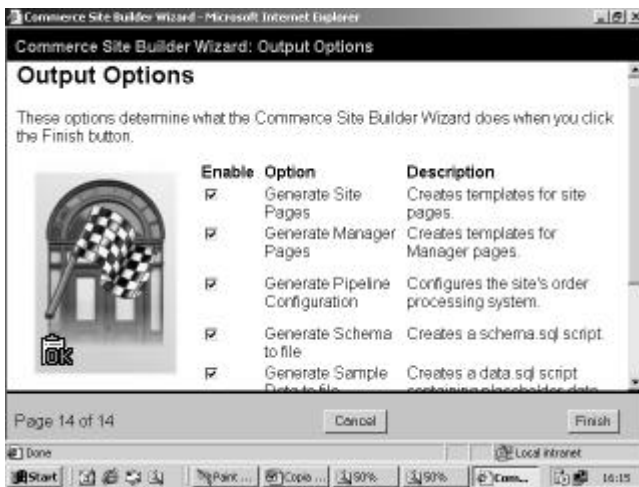
5.26 Registro histórico de pedidos

- Con esta opción se pueden guardar todas las órdenes que el cliente haya efectuado en nuestra tienda. Tanto nosotros como él, con su nombre de usuario y contraseña, podemos hacer un seguimiento de los vinos comprados y en qué fecha se realizaron dichos pedidos.
- Para habilitar esta función marcamos el rectángulo de **Retain order history and ...**



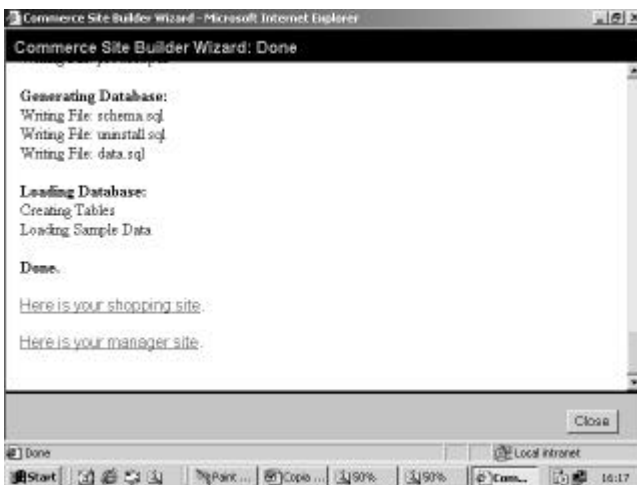
5.27 Opciones de salida

- Esta pantalla es la última del asistente. En ella se nos pide que especifiquemos siete características:
 - **GENERATE SITE:** crea una serie de plantillas para la tienda.
 - **GENERATE MANAGER PAGES:** crea una un sitio para administrar la tienda.
 - **GENERATE PIPELINE CONFIGURATION:** configura el sistema para procesar las órdenes de compra.
 - **GENERATE SCHEMA TO FILE:** crea los *script* o aplicaciones necesarias para realizar las órdenes de compra.
 - **GENERATE SAMPLE DATA TO FILE:** crea una base de datos sql y sus relaciones.
 - **LOAD SCHEMA INTO DATABASE:** crea las tablas de la base de datos.
 - **LOAD SAMPLE DATA INTO DATABASE:** genera ejemplos en la base de datos.



5.28 Dirección electrónica para el sitio de la tienda y para su administración

- Una vez que hemos hecho *clic* sobre la **FINISH**, comienzan a ejecutarse una serie de instrucciones que configuran la nueva tienda, crean las páginas nuevas y la base de datos.
- Finalizado el proceso, Site Server nos propone dos direcciones con funcionalidad distinta para nuestra tienda.
 - La primera de ellas se llama **HERE IS YOUR SHOPPING SITE**, y corresponde la ubicación de la tienda. En este caso se creó la siguiente dirección: <http://pc51:5293/Tienda/default.asp>
 - La segunda se denomina **HERE IS YOUR MANAGER SITE**, que se trata de la dirección para administrar nuestra tienda. Para el ejemplo: <http://pc51:5293/Tienda/manager/default.asp>



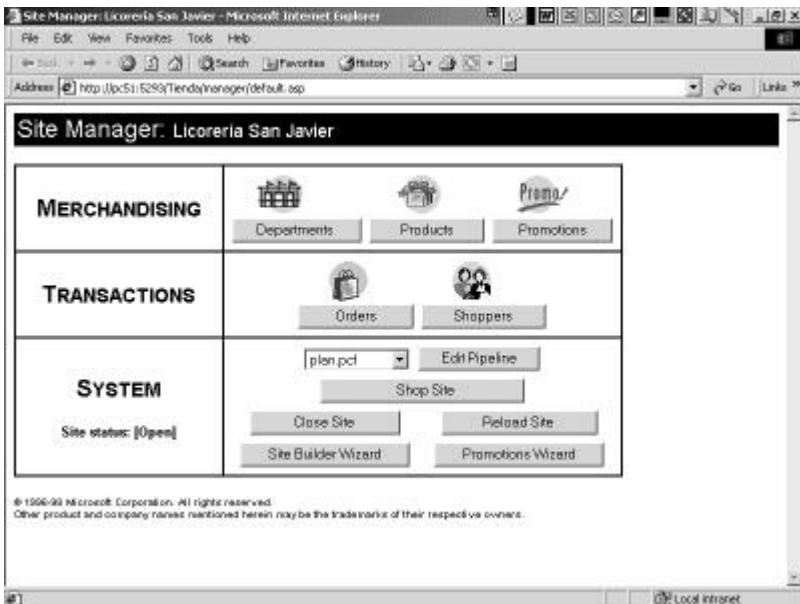
5.29 Presentación básica de la tienda

- Site Server es una aplicación que permite generar un sitio de comercio electrónico para Internet. Sin embargo, por lo menos hasta la edición 3.0 con la cual se ha desarrollado este ejemplo, las características de presentación final de una tienda eran bastante limitadas. Por ello es necesario utilizar otras aplicaciones para mejorar la presentación. Estas herramientas pueden ser **FrontPage 2000** e **Interdev 6.0**.
- El sitio propuesto por Site Server Commerce para la **Licorería San Javier** está compuesto por:
 - El logotipo de la empresa.
 - Una columna derecha con herramientas para: información de la empresa, volver al inicio, búsqueda de productos, carrito de compra y orden de pago.
 - Existe también en el centro de la pantalla una serie de departamentos que deben ser configurados. En el ejemplo cada departamento será una denominación de origen de vino (Rioja, Chile, etcétera).
 - Si un cliente ya está registrado puede utilizar la opción **LOGIN**.

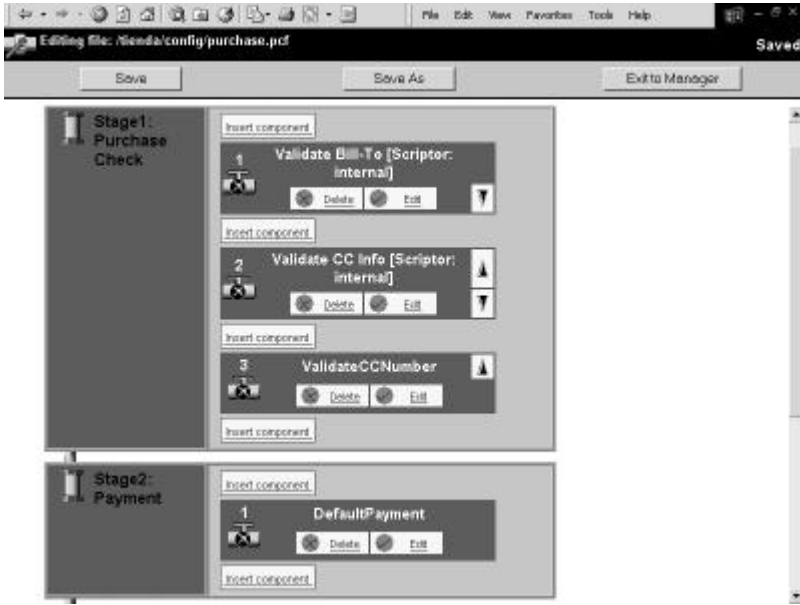
5.30 Sitio de administración de la tienda

- El sitio de administración está confeccionado por Site Server de forma automática con la información que introducimos en los asistentes. En este podemos encontrar tres apartados principales que serán el punto de partida para configurar aspectos más específicos de la empresa. Estos apartados son:
 - **MERCHANDISING:** bajo este título se agrupan una serie de opciones que permitirán agregar o quitar departamentos o productos en nuestra tienda. Con este elemento disponemos también de un amplio control para efectuar promociones de los productos. De esta manera, y sin mayores inconvenientes, podemos efectuar distintas ofertas o bien recomendar un producto si detectamos que el cliente se ha interesado además por otro.

- **TRANSACTIONS:** con esta opción se puede obtener de manera fácil y sencilla una serie de informes relativos a los clientes y a las ventas efectuadas. Podemos, por tanto, solicitar informes por fecha, semanas, meses, etcétera.

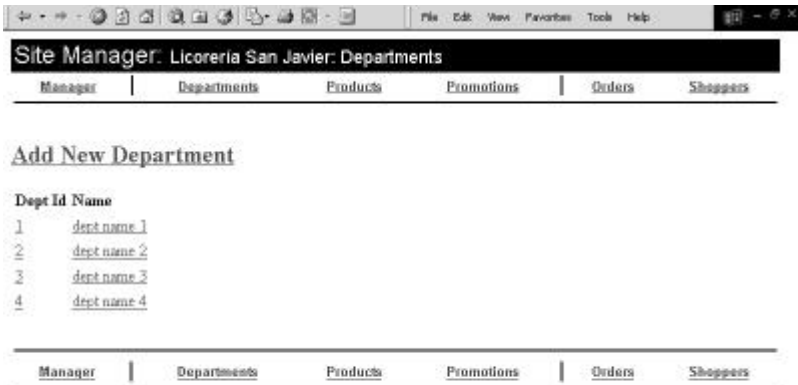


- **SYSTEM:** este apartado es uno de los más importantes a la hora de implementar nuestra tienda *Web*, de modo que, a parte de establecer el status de la tienda (abierta o cerrada), podemos con la opción **EDIT PIPELINE** agregar o modificar componentes claves para nuestra tienda. Así, por ejemplo, se puede comprar un componente de contabilidad, donde cualquier venta es inmediatamente contabilizada y los productos involucrados son descontados de los inventarios. Los componentes que hay que añadir son muchos y, de acuerdo a nuestros requerimientos, se pueden encontrar en el mercado. Otros componentes importantes son los relativos a la comprobación de las tarjetas o terminal punto de venta virtual, distribución de productos, etcétera.

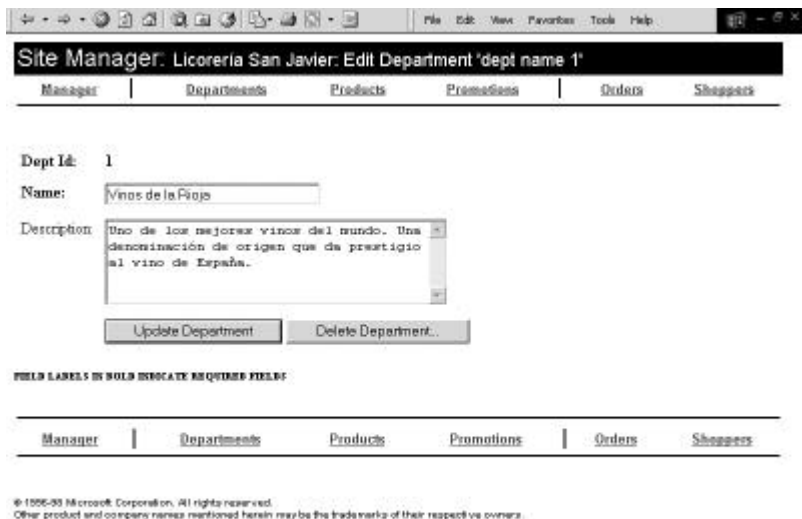


5.31 Abrir un departamento

- En el menú de administración general hacemos *clic* sobre **DEPARTMENTS** y aparecerá una ventana como la siguiente:



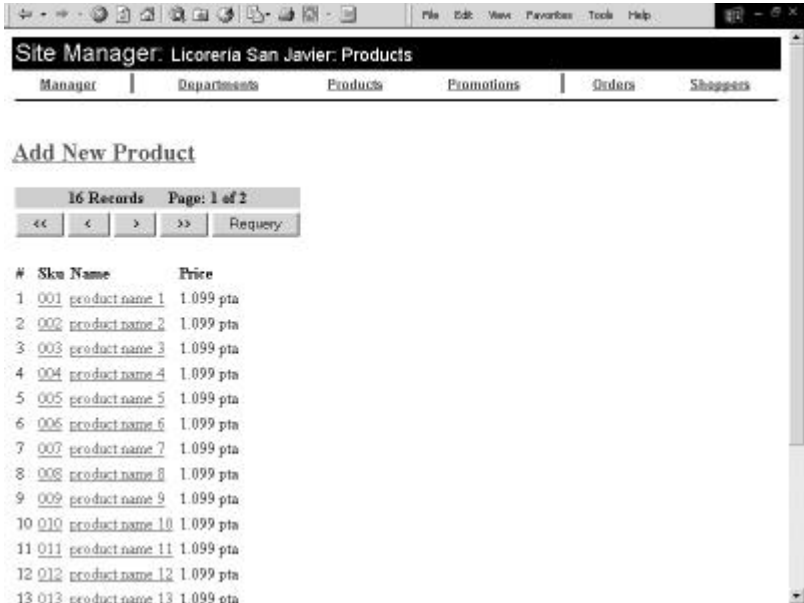
- En este caso aparecen por defecto cuatro departamentos habilitados y listos para ser configurados. Sin problemas podemos añadir o quitar departamentos. Para editar un departamento sólo debemos hacer un *click* en el que queremos modificar. Aparecerá una ventana como la siguiente:



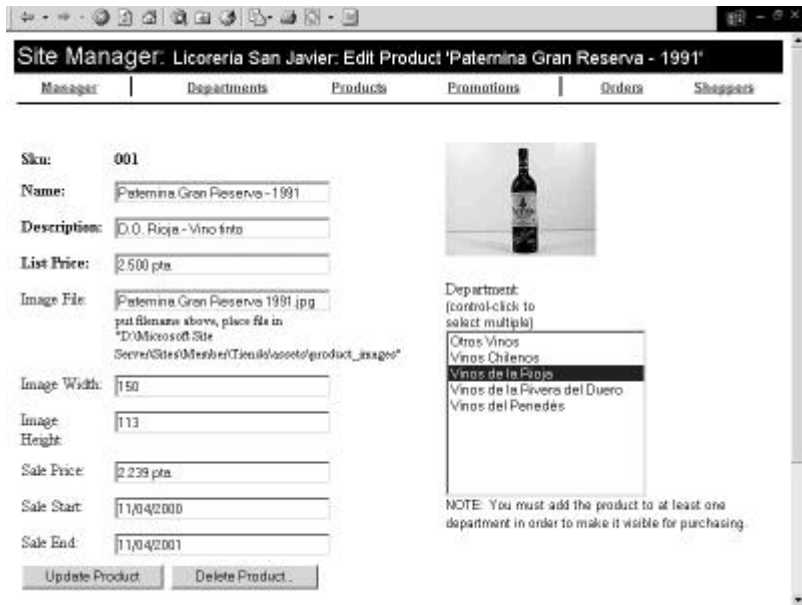
- Aparecen dos cuadros que deben ser completados para indicar el nombre del departamento y la descripción del mismo. En el ejemplo hemos creado un departamento que se denomina **VINOS DE LA RIOJA** y en la descripción hemos puesto: ***“La Rioja: símbolo de uno de los mejores vinos del mundo. Una denominación de origen que da prestigio al vino de España”.***
- Presionando sobre **UPDATE DEPARTMENT** obtendremos un listado de los departamentos y, lógicamente, el que acabamos de crear. Así sucesivamente hasta completar todos nuestros departamentos. Para el ejemplo que estamos desarrollando definiremos además los departamentos de Vinos de ***la Ribera del Duero, Penedés, Chilenos y otros***. En otras palabras venderemos los mejores vinos del mundo en todo el mundo.

5.32 Añadir un producto

- En el menú de administración general hacemos *click* sobre **PRODUCTS** y obtendremos una ventana como la siguiente:



- En este caso aparecen por defecto quince productos habilitados para ser configurados. Sin problemas podemos agregar o quitar productos. Para editar un producto sólo debemos hacer un *click* en el que queremos modificar. Aparecerá una ventana como la siguiente:



- Esta ventana contiene los campos que se deben rellenar para cada producto. Todos los productos tendrán los mismos campos y a medida que los completemos y presionemos la opción **UPDATE PRODUCT** nuestra base de datos se irá completando automáticamente.
- Los campos que hemos definido para este ejemplo son el número del producto, el nombre, una descripción, el precio de lista, una fotografía del producto, las dimensiones de presentación de la fotografía, el precio de venta y para las ofertas el comienzo de la promoción y su término.
- Una vez completados todos los campos del margen derecho de la pantalla aparecen los departamentos que hemos definido, por lo tanto, un producto debe ser asignado a un departamento o a más de uno.

5.33 Promociones de productos

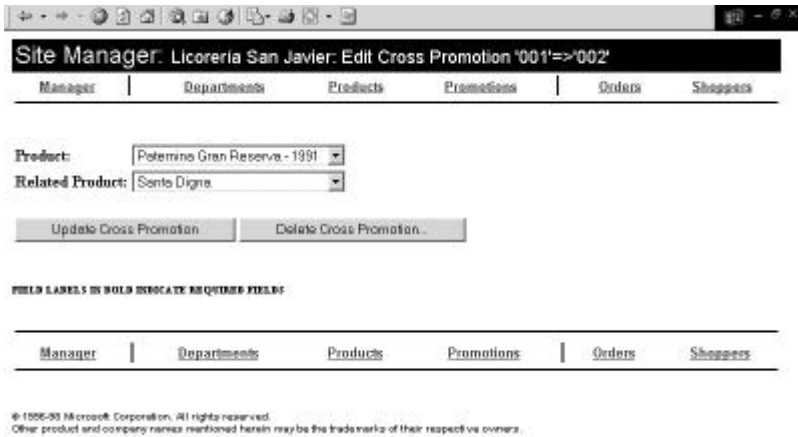
- Anteriormente habíamos definido que nuestra tienda utilizaría dos tipos de promociones para sus productos. Estas promociones son: **PROMOCIÓN POR PRECIOS** o **PROMOCIÓN CRUZADA**.
- Las **promociones por precio** se configuran como lo demuestra la pantalla siguiente. En ella hemos establecido una promoción típica de “**lleve dos vinos y sólo pague uno**”. La configuración es bastante sencilla y podemos establecer las fechas de comienzo y finalización de esta promoción.

The screenshot shows a web browser window with the title "Site Manager: Licorería San Javier: Price Promotions". The browser's address bar and navigation buttons are visible at the top. Below the title bar is a navigation menu with tabs for "Manager", "Departments", "Products", "Promotions", "Orders", and "Shoppers". The "Promotions" tab is selected.

The main content area is titled "Add New Price Promotion". Below this title is a form for adding a special promotion. The form includes a dropdown menu with the text "buy x get y at z% off" and an "Add" button. Below the dropdown is a table with columns for "Status", "Name", "Desc", "Rank", "Start", and "End". The table contains one row with the following values: "ON", "2 por 1", "Compra 2 y paga sólo 1", "10", "13/03/2000", and "27/03/2000". There are "Update" and "Turn Off" buttons to the right of the table.

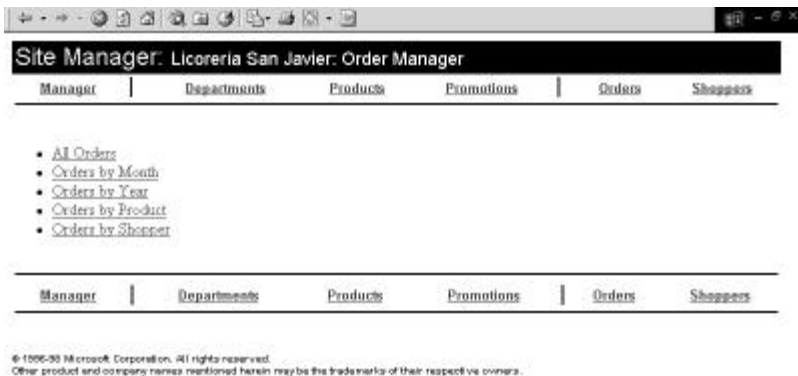
At the bottom of the page, there is a navigation menu with tabs for "Manager", "Departments", "Products", "Promotions", "Orders", and "Shoppers". Below the navigation menu is a copyright notice: "© 1996-99 Microsoft Corporation. All rights reserved. Other product and company names mentioned herein may be the trademarks of their respective owners."

- La **promoción cruzada** está pensada para ofrecer un producto al cliente siempre y cuando muestre interés por alguno en especial. En el ejemplo se ha definido que aquellos clientes que hagan *clic* sobre el vino Paternina Gran Reserva de la Rioja obtengan información de otro vino. En este caso del vino Santa Digna de Chile.



5.34 Administración de las órdenes de pedido

- Desde el menú de administración podemos obtener información del número de órdenes que ha generado nuestra tienda. Estos informes pueden ordenarse por día, semanas, meses, etcétera.



- Específicamente en el menú de opciones aparecen cinco alternativas:
 - All orders
 - Orders by month
 - Order by year
 - Order by product

- **Order by shopper**
- Al seleccionar que se no muestren todas las órdenes efectuadas, en este caso aparece sólo una. Es de esperar que aparezcan miles.
- Esta orden aparece con la identificación **L3PUC0WGRD3Q8JV4V2RA5J0DE0**.

# Order ID	Date	Shopper ID	Items	Total
1 L3PUC0WGRD3Q8JV4V2RA5J0DE0	13/03/2000	VGXQTC78XBAC9NCFXNK0XKGA1MNLFQD	1	3.500 pta

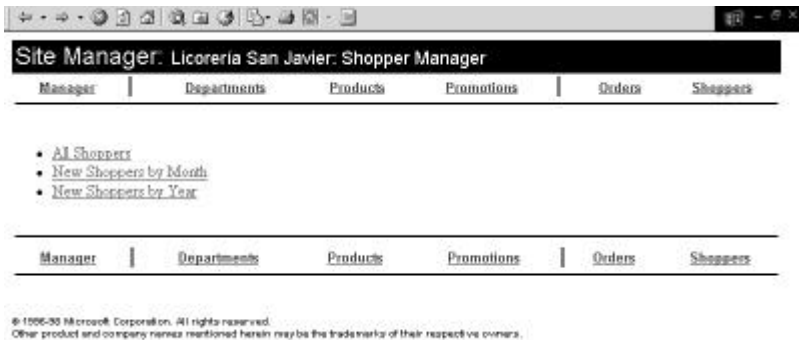
© 1996-99 Microsoft Corporation. All rights reserved.
Other product and company names mentioned herein may be the trademarks of their respective owners.

- Cada orden tendrá una identificación, que servirá para administrar los pedidos como también para que el cliente verifique el estado de su compra.
- Además se presenta el código del cliente, el número de productos adquiridos y el importe de la compra.
- Al hacer *click* sobre el número de la orden aparecerá una pantalla con la información detallada del pedido.
- En este caso, nos dice que el cliente llamado Patricio Ramírez compró una botella de vino Paternina Gran Reserva de 1991.
- Se cobró 3.500 pesetas, de las que mil pesetas corresponden a los cargos por transportes.
- Aparece además información relacionada con el cliente como por ejemplo su dirección.

- Una observación importante. En ningún momento aparecen los datos de la tarjeta de crédito del cliente. La tienda nunca podrá obtener dicha información, por cuanto, la venta implica la validación de la tarjeta directamente con el banco y, por lo tanto, siempre hay confidencialidad con respecto a esta información.

5.35 Administración de los clientes

- Desde el menú de administración podemos obtener toda la información de nuestros clientes.
- Específicamente en el menú de opciones aparecen tres alternativas:
 - **All shoppers**
 - **New shoppers by month**
 - **New shoppers by year**



- Posteriormente, si se estima conveniente, fácilmente podemos crear informes más detallados o específicos.
- Si se elige la opción **All Shoppers**, obtendremos un informe con todos los clientes de nuestra tienda.

Site Manager: Licorería San Javier: Order 'L3PUC0WGKD3Q8JW4V2KA5J0DE0'

Manager | Departments | Products | Promotions | Orders | Shoppers

Date: 13/03/2000
 Status:

Bill To: Patricio Ramírez Ship To: Patricio Ramírez
 Ríos Rosas Nº38 Ríos Rosas Nº38
 Primero Derecha Primero Derecha
 C.P. 28003 C.P. 28003
 Madrid Madrid
 ESP ESP

SKU	Item	List Price	Today's Price	Qty	Extra Disc.	Total
001	Patemana Gran Reserva - 1991	2.500 pta	2.500 pta	1	0 pta	2.500 pta
						Subtotal: 2.500 pta
						Shipping: 1.000 pta
						Handling: 0 pta
						Tax: 0 pta
						Total: 3.500 pta

Manager | Departments | Products | Promotions | Orders | Shoppers

- En este caso sólo aparece un cliente cuyo código de identificación es: **VGXQTC78XBAC9NCPXNK0XKGA1MNLFJQD**. Este código es personal y nunca se duplicará con otro cliente. Se genera automáticamente cuando el cliente se da de alta o ingresa sus datos.
- Como toda las opciones de Site Server Commerce se puede posteriormente definir otras formas de presentar los informes.
- Si ingresamos en el enlace que hace referencia al código de cliente, se obtiene información más específica sobre ese cliente.
- También se pueden obtener, además de los datos típicos de contacto, un detalle de todas las compras efectuadas por este cliente.
- El detalle de cada compra se compone de la fecha de la adquisición, importe, código respectivo, etcétera.

5.36 El carrito de compras

- Site Server Commerce incluye esta opción, por lo que la tienda está lista para vender una vez terminado el proceso de los asistentes, haber retocado la imagen y haber incorporado algunos componentes.
- El carrito de compras que ofrece esta solución, otorga la posibilidad al cliente de especificar cuantas unidades quiere adquirir por producto.
- Además permite agregar o eliminar mercaderías sólo con el *clic* del ratón.
- El cliente tendrá siempre visible los productos que va a comprar como también los montos involucrados en la transacción.
- La herramienta del carrito de compra enlaza a todos los componentes de nuestra tienda. Y una vez elegida la opción para comprar, sólo resta que el cliente confirme sus datos, entre los que se destaca, su numero de tarjeta y la dirección donde se enviará el vino.



SAN JAVIER
LICORERÍA

Shopping Basket

You have 1 item in your shopping basket.

To change an item's quantity, edit the number and press "Update Basket".

[Purchase](#) [Empty Basket](#) [Update Basket](#)

Label	Name	Unit Price	Today's Price	Qty	Extra Disc.	Total Price	
001	Patemina Gran Reserva - 1991	2.500 pta	2.500 pta	<input type="text" value="12"/>	15.000 pta	15.000 pta	Remove Item
Subtotal:						15.000 pta	

6 Nuestra tienda final

- Anteriormente, cuando habíamos terminado de configurar nuestra tienda en Site Server Commerce, obteníamos un *Web* con una presentación predeterminada. Con aplicaciones complementarias podemos cambiar la presentación y el diseño de manera que incorporemos nuestros logos y colores distintivos. Esto es lo que hemos hecho con la tienda y, a continuación, se propone el siguiente diseño:



- Para retocar la imagen de la tienda se ha empleado **FrontPage 2000**.
- Una vez preparada la tienda sólo nos queda vender. Esperamos que la Licorería San Javier les ayude a hacer su sueño realidad. A nosotros ya nos está ayudando. ¡Buena suerte y a vender!

6.1 Conclusiones

A lo largo de esta publicación se ha desarrollado una tienda apoyándonos en el paquete de comercio electrónico **SITE SERVER COMMERCE** de Microsoft. A pesar de existir otras alternativas provistas por ORACLE, IBM, LOTUS, etcétera, hemos elegido esta opción por sus inigualables características de compatibilidad y operabilidad.

La **Licorería San Javier en Internet** es un ejemplo que ha sido desarrollado tomando en consideración la experiencia habitual que miles de comerciantes y empresarios en todo el mundo adquieren día a día al mantener su negocio. Sirva este ejemplo como homenaje a todos ellos y como punto de partida a la hora de abrir sus tiendas en Internet. La Licorería San Javier es una tienda especializada en vinos y licores, pero aquellos comerciantes que vendan libros, música, colecciones, muebles, coches o cualquier tipo de artículos pueden hacer de este ejemplo una guía a la hora de vender por Internet.

Somos conscientes de que el tema tratado genera un sin número de preguntas que no han sido respondidas. Sin embargo, esperamos que con este ejemplo y las publicaciones anteriores hayamos satisfecho buena parte de ellas. El comercio electrónico por Internet es un mundo fascinante e inexplorado que, por tratarse de un área casi desconocida, tiene siempre aspectos nuevos que desarrollar.

Atentamente

El equipo de Editores Asociados I+D

Isaac Newton 2, Parque Tecnológico de Madrid. Tres Cantos.

CP 28760. Teléfono + 34 + 91 803 48 56 - Fax + 34 + 91 803 49 53.

www.portal3cantos.com. Webmaster@cteletrabajo.com.