

mIRC

En esta clase aprenderá a utilizar mIRC, un programa de chat que desde hace un tiempo se ha convertido en uno de los más populares entre los usuarios de Internet.

Como recordará, el servicio de teleconferencia es uno de los tantos que ofrece Internet, y es el que permite conversar con usuarios de todo el mundo, utilizando una PC y al precio de una llamada local. Este servicio, también conocido como **conversaciones on line** o, simplemente, **chat**, requiere una PC que cuente con una conexión a Internet y un software adecuado (sin embargo, también es posible utilizar este servicio directamente a través del navegador, mediante el webchat, como se ve en **S-46**).

Como se muestra en **S-39**, uno de los programas de teleconferencia más populares es **Microsoft Chat**, que forma parte del paquete Internet Explorer y que viene incorporado en Windows.

Sin embargo, existen otros programas igualmente populares, entre ellos, mIRC, que desde hace años es uno de los más elegidos por los aficionados al chat.

mIRC es una aplicación shareware muy amigable, y a la vez sumamente completa, que permite establecer charlas públicas y privadas, así como hacer uso de otras funciones más avanzadas, en caso de que usted ya sea un usuario experimentado.

En esta clase estudiaremos detalladamente este programa, cuya versión de prueba se encuentra en el **CD 1**: veremos cómo se envían y reciben mensajes, su ventana principal, los problemas que pueden surgir durante su utilización y aquellos secretos que le permitirán sacarle el máximo provecho.

Abrir y configurar el programa

Una vez realizada la instalación, para abrir el programa deberá dirigirse a **Inicio/Programas/mIRC** y allí elegir la opción **mIRC32**. La primera vez que ingrese deberá configurar una serie de parámetros en la ventana **Opciones**, que se abrirá de forma automática delante de la ventana principal (en caso de que desee ingresar nuevamente en esta ventana para cambiar la configuración, deberá dirigirse al menú **Fichero** y hacer clic en **Opciones**). A continuación se indican los pasos a seguir para realizar esta operación (**Paso a Paso E-1**):

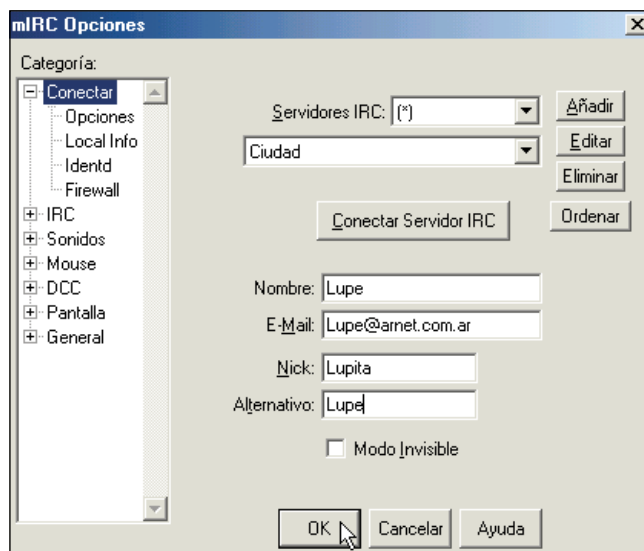
1. Haga clic en el botón **Añadir**.
2. En la ventana que se abre, en el casillero **Descripción**, escriba un nombre descriptivo para el servidor que utilizará.
3. En el casillero **Servidor IRC** ingrese la dirección del servidor de chat con el que desea trabajar (por ejemplo, **irc.ciudad.com.ar**).
4. Presione el botón **Añadir** para que estos datos queden establecidos como predeterminados.
5. A continuación, en los casilleros correspondientes escriba su nombre, su dirección de e-mail, un **nick** (apodo) y otro sobrenombre alternativo (en caso de que el primero ya esté siendo utilizado por otro participante del chat).
6. Por último, presione **OK**.



En esta clase...

- Qué es mIRC.
- Configurar el programa.
- La ventana principal.
- Cómo conectarse.
- Ingresar en un canal.
- Enviar y recibir mensajes.
- Charlas públicas y privadas.
- Funciones avanzadas.

La primera vez que ingrese en mIRC, deberá establecer la configuración del programa en la ventana **Opciones**.



Conectarse con mIRC

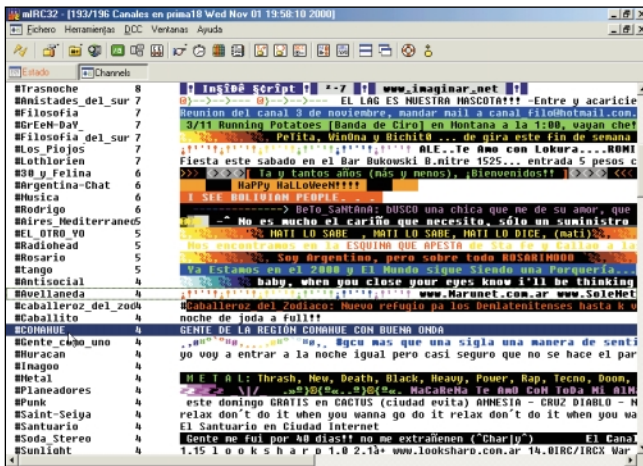
Una vez establecidas todas las configuraciones tal como se vio en la página anterior, lo único que tiene que hacer para iniciar la conexión es presionar el botón **Conectar** (es el

primero de la izquierda y tiene forma de rayo).

El programa intentará establecer la conexión y, una vez en línea, aparecerá una descripción detallada del servi-

dor, la cantidad de usuarios que se encuentran en él, su origen, etc. A continuación, deberá elegir un salón de charla. Para ver una lista de los salones disponibles en el servidor elegido, presione el botón **Listar canales**, o bien escriba **/list** en el casillero que se encuentra en la parte inferior de la ventana.

Una vez establecida la conexión, haga clic en el botón **Listar canales** para ver una lista de los salones en los que puede ingresar. Por lo general, el nombre de cada canal está relacionado con el tema que se trata en él. Haga doble clic sobre el que desee para comenzar a participar de la conversación.



Conversaciones en público y en privado

Cuando haya ingresado en un salón, en la columna ubicada a la derecha podrá leer los nombres de todos los participantes que se encuentran en ese canal. Si escribe algún texto en la barra ubicada en la parte inferior de la

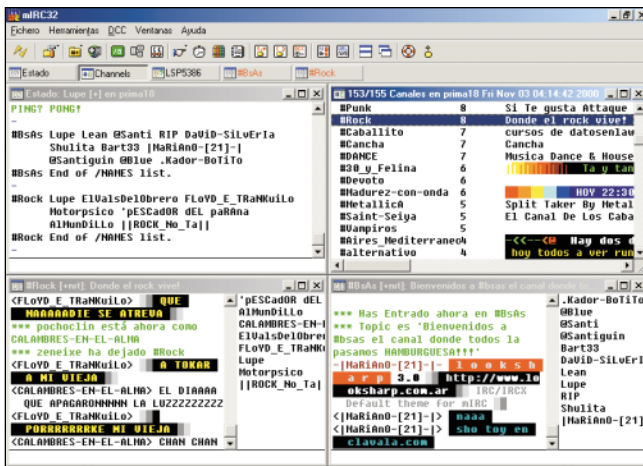
pantalla y presiona <Enter>, su mensaje será visto por todos los integrantes del salón. De esta manera, podrá intervenir en la conversación general.

Si, en cambio, quiere charlar con alguno de los participantes en particular,

deberá hacerlo en privado. Para ello, haga doble clic sobre el nombre de la persona para que se abra una nueva ventana, en la que podrá chatear sin la presencia del resto de los integrantes.

A su vez, otros usuarios podrían querer comunicarse con usted en privado. En ese caso, cuando alguien haga doble clic sobre su apodo, en la parte superior de la ventana aparecerá un nuevo botón con el nombre de esta persona. Entonces, con sólo hacer clic sobre este botón, podrá cambiar su ventana activa para pasar a la nueva conversación.

Así como es posible participar de un chat grupal y de uno privado al mismo tiempo, se puede ingresar en varios salones simultáneamente. En este caso, en la parte superior de la ventana principal habrá tantos botones como conversaciones mantenga (para pasar de una charla a otra, simplemente deberá hacer clic sobre el botón correspondiente).



Los botones de la parte superior de la pantalla le mostrarán todos los salones (ya está participando simultáneamente (si desea ver todas las ventanas al mismo tiempo, vaya a **Ventanas/Mosaico**).

La pantalla principal de mIRC

Como ocurre con todas las aplicaciones de Windows, para poder manejar un programa necesita familiarizarse con su interfase. Por este motivo, a continuación se muestra el

aspecto que tiene la ventana principal de mIRC. Tenga en cuenta que los comandos y los botones a los que debe prestar atención para poder empezar a charlar son muy pocos. Por lo

tanto, no tendrá ningún inconveniente en identificarlos rápidamente y comenzar a aprovechar todas las ventajas de mIRC tan pronto como ingrese en el programa.

La pantalla principal de mIRC

Este botón se utiliza para cambiar las configuraciones del programa.

Haga clic aquí para conectarse y desconectarse del servidor que ha configurado en la ventana de **Opciones**.

Desde aquí podrá ver una descripción del servidor de chat en el que se encuentra (la cantidad de canales que tiene, cuántos usuarios están conectados en ese momento, etc.).

Si presiona alguno de estos botones, accederá a la lista de los canales que existen en el servidor en el que está conectado.

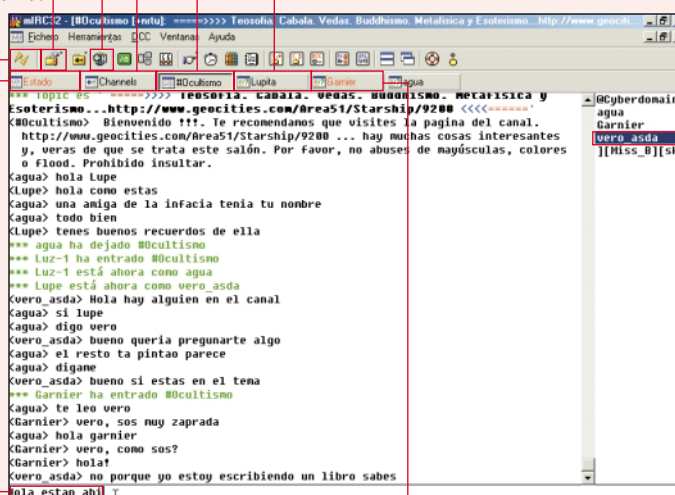
Si está participando en varios canales simultáneamente, deberá hacer clic en el nombre de alguno de ellos para ingresar en esa conversación.

Además de canales, también podrá mantener varias conversaciones privadas al mismo tiempo, y todas aparecerán en este sector.

En esta columna se listan los apodos de los usuarios que están en el mismo canal que usted. Si hace doble clic sobre alguno de ellos, estará invitando a esa persona a pasar a privado.

Escriba su mensaje en este casillero y presione <Enter> para que el contenido de la charla pase directamente al canal.

Cuando el nombre de una conversación adopta el color rojo, significa que allí se ha producido un nuevo acontecimiento (por ejemplo, alguien ha escrito un mensaje o ha abandonado el canal).



Preguntas frecuentes

¿Es indispensable contar con algún programa para poder chatear?

No. De hecho, existe una gran cantidad de portales que ofrecen este servicio directamente desde la Web. La principal ventaja de este tipo de teleconferencias (llamadas webchat) es que ofrecen la posibilidad de participar de ellas utilizando cualquier na-

vegador. Sin embargo, si bien esto puede resultar práctico, tiene la desventaja de que es un servicio mucho más lento que el chat al que se accede a través de aplicaciones como mIRC o MS Chat. Además, otro obstáculo es que no ofrece tantas opciones

como lo hacen los programas diseñados especialmente para teleconferencias, los cuales permiten, entre otras cosas, mantener varias ventanas abiertas, enviar archivos, cambiar el color del texto, automatizar funciones, etc.

Enviar un archivo a otro usuario

Es posible que durante la charla usted quiera enviarle un archivo a alguno de sus interlocutores. En ese caso, vaya al menú **DCC** y elija la opción **Envíos**. En el cuadro de diálogo que aparece, seleccione el archivo que desea mandar y escriba, en el casillero **Nick**, el apodo del usuario que lo recibirá. Una vez hecho esto, presione el

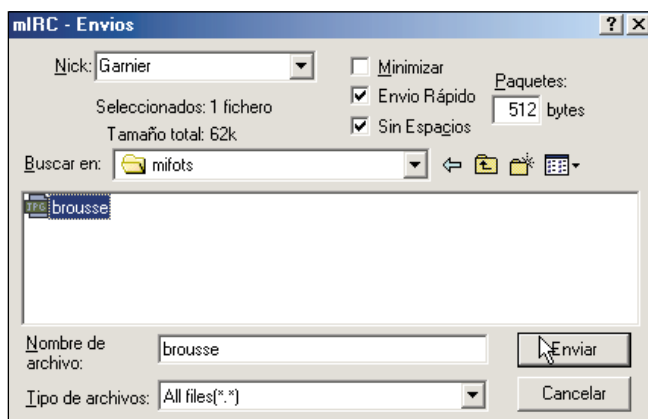
botón **Enviar** para que la operación se concrete.

Cuando reciba un archivo por medio del chat, aparecerá un mensaje que advierte de la posible presencia de virus. En este sentido, es importante que tenga en cuenta que el chat es uno de los espacios en los que se producen más contagios de virus informáticos.

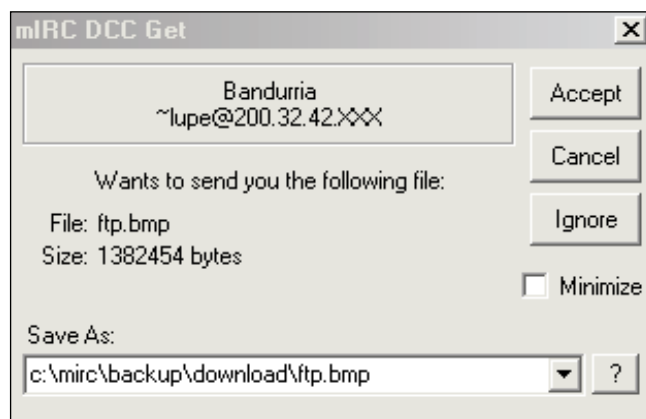
Por esta razón, es recomendable que, antes de abrir un archivo recibido por este medio, realice un control de virus como se indica en **P-13**.



Ya está en condiciones de realizar el Test de Autoevaluación correspondiente a esta clase.



Para enviar un archivo mientras está conversando, debe seleccionar **DCC/Envíos**. Luego, en la caja de texto **Nick**, deberá escribir el apodo del usuario al que desea dirigirle el archivo y presionar **Enviar**.



Cuando alguien quiera enviarle un archivo, aparecerá una ventana con el aviso. Usted podrá aceptarlo (para lo cual deberá elegir una carpeta donde guardarlo) o rechazarlo. Recuerde que, antes de abrir un archivo que recibió chateando, es preciso que realice un control de virus.

Comandos rápidos

Si bien mIRC puede ser controlado directamente a través de sus menús y botones, también ofrece la posibilidad de manejar todas sus funciones a través de comandos escritos. Si usted prefiere esta modalidad, a continuación encontrará un listado con algunos comandos que le permitirán realizar acciones con mayor velocidad y sin ningún problema. Recuerde que, para que estos comandos funcionen, siempre hay que anteponer el símbolo **/**. A su vez, el símbolo **#** identifica los canales.

Comando	Función	Comando	Función
/join #[nombre del canal]	Para ingresar en un canal	/list	Muestra la lista de canales disponibles
/part #[nombre del canal]	Para salir de un canal	/nick [nuevo apodo]	Permite cambiar el nick
/who [nick]	Información sobre un participante del chat	/me [mensaje]	Simula un mensaje en voz baja
/whois [nick]	Información detallada sobre un participante	/query [nick]	Busca un usuario en el servidor y le abre una ventana privada
/msg [nick] [mensaje]	Envía un mensaje privado a un participante	/Ignore [nick]	Permite ignorar los mensajes privados de algún participante