



EQUIPO DE

SEGURIDAD EN

LA CARPINTERIA

La carpintería es el área de la construcción que trabaja con madera, ya sea en la fabricación de muebles como también en viviendas, por eso los elementos de protección que deben usar tienen como propósito evitar los riesgos a los que pueda estar expuesto durante este trabajo.



En las labores de carpintería se trabaja con diferentes herramientas y materiales, es vital elegir los elementos de seguridad para carpintería y así evitar accidentes.



La adecuada selección de estos elementos, así como la capacitación de los trabajadores respecto de su correcto uso y mantención, son fundamentales para reducir el riesgo de accidentes.



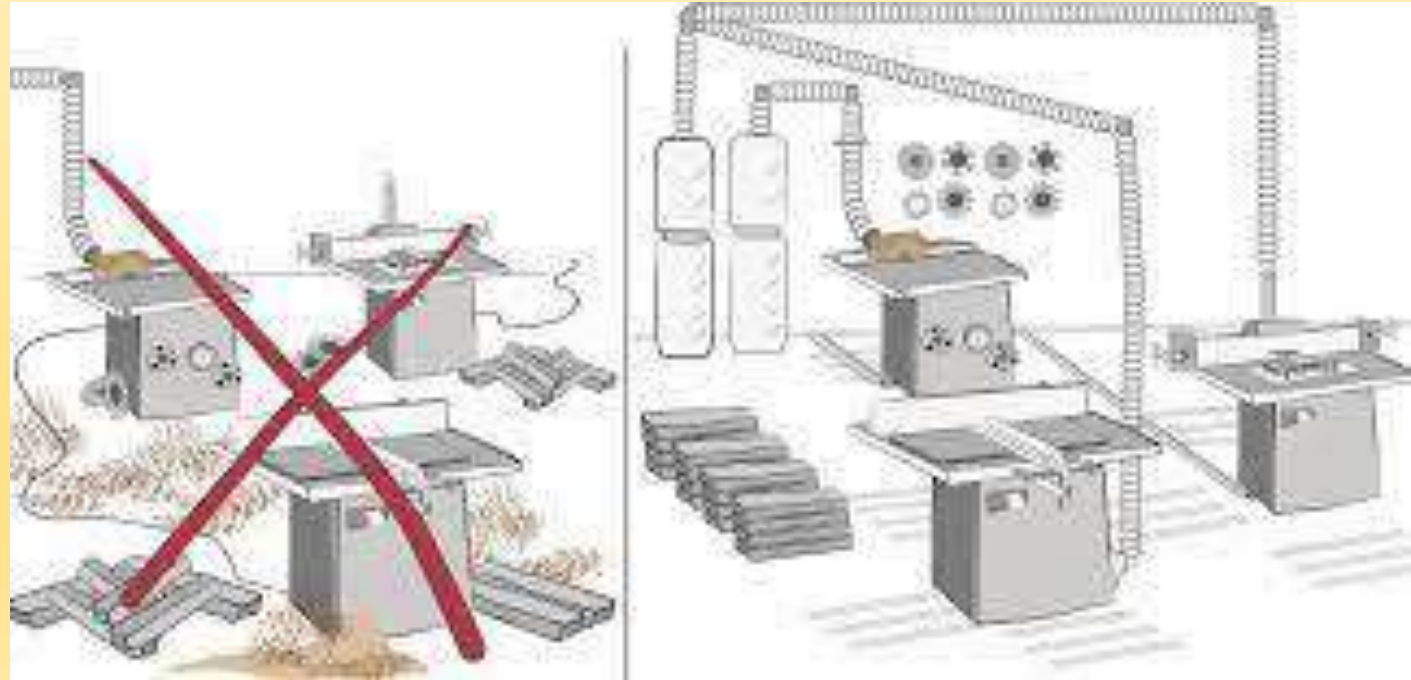
A la hora de trabajar con madera se desarrollan diferentes tareas y se usan distintas herramientas, tomar precauciones y utilizar los elementos de seguridad en carpintería adecuados es fundamental para evitar riesgos y accidentes. A continuación veremos varios consejos para que tengas en cuenta.



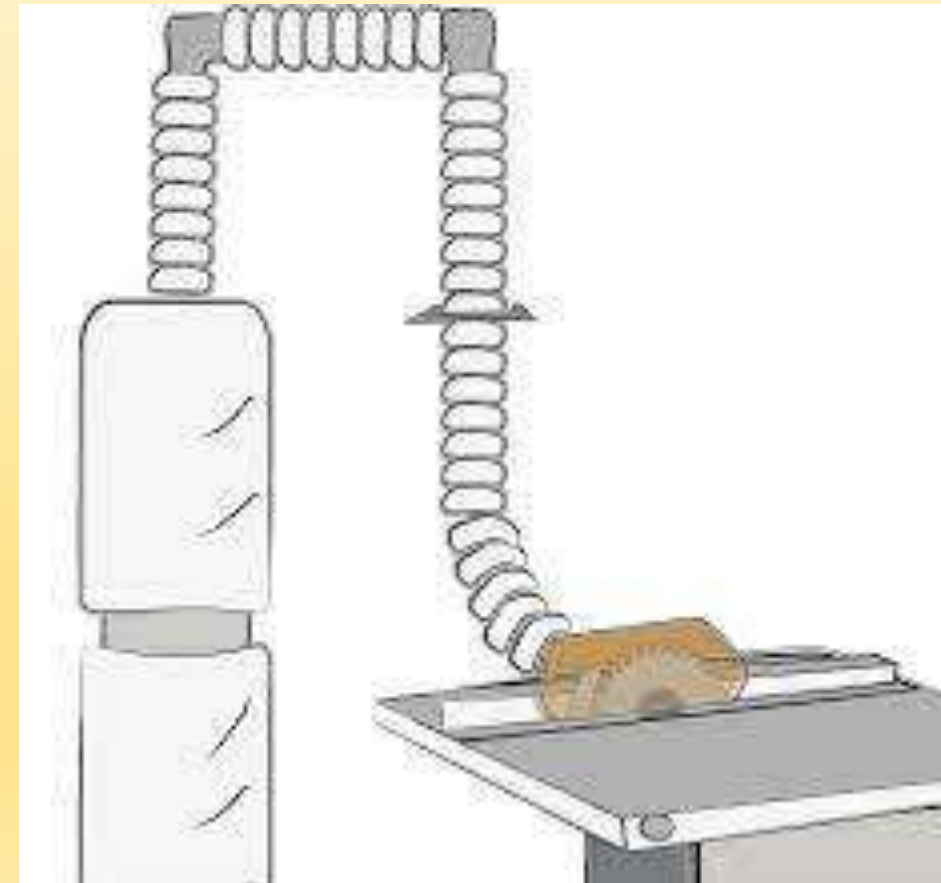
Recomendaciones de prevención



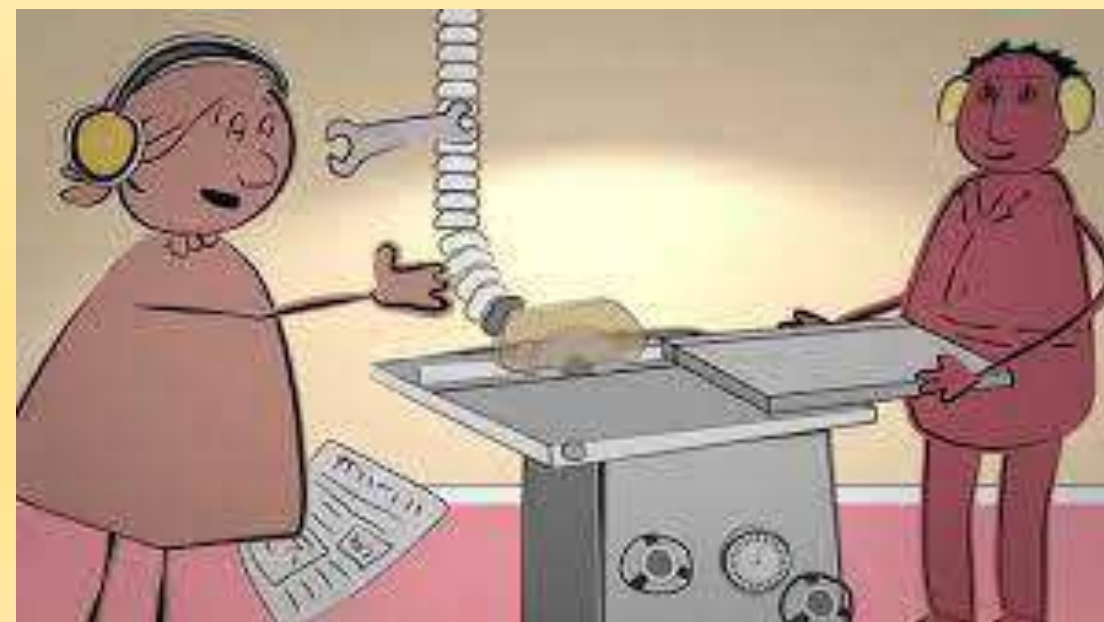
- **Mantener el área de trabajo limpia y ordenada.**
- **Reforzar o solicitar el refuerzo de caballetes o andamios que se observen mal estructurados.**
- **Mantener superficies libres de tránsito y de obstáculos, que puedan provocar golpes o caídas.**



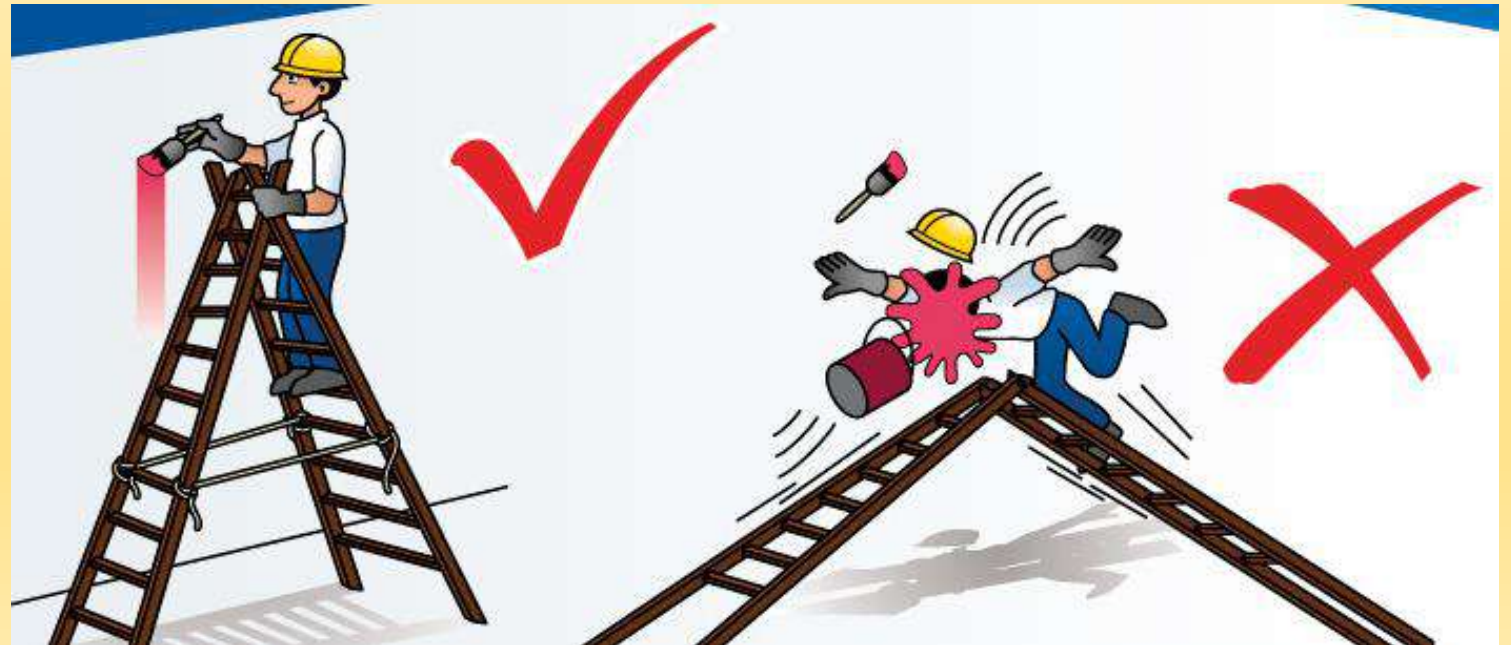
- **Las zonas de trabajo deberán ser limpiadas de escombros diariamente.**
- **Evitar realizar labores de desbaste, lijado o cepillado en lugares mal ventilados.**
- **Es muy importante siempre usar los elementos de protección personal necesarios según la actividad a realizar y el riesgo a cubrir.**



- **Utilizar herramientas eléctricas que cuenten con sus protecciones, cables, enchufes y extensiones en buen estado.**
- **En trabajos en altura el andamio debe estar aplomado, nivelado, con sus diagonales, y contar con cuatro tablones trabados y barandas de protección.**



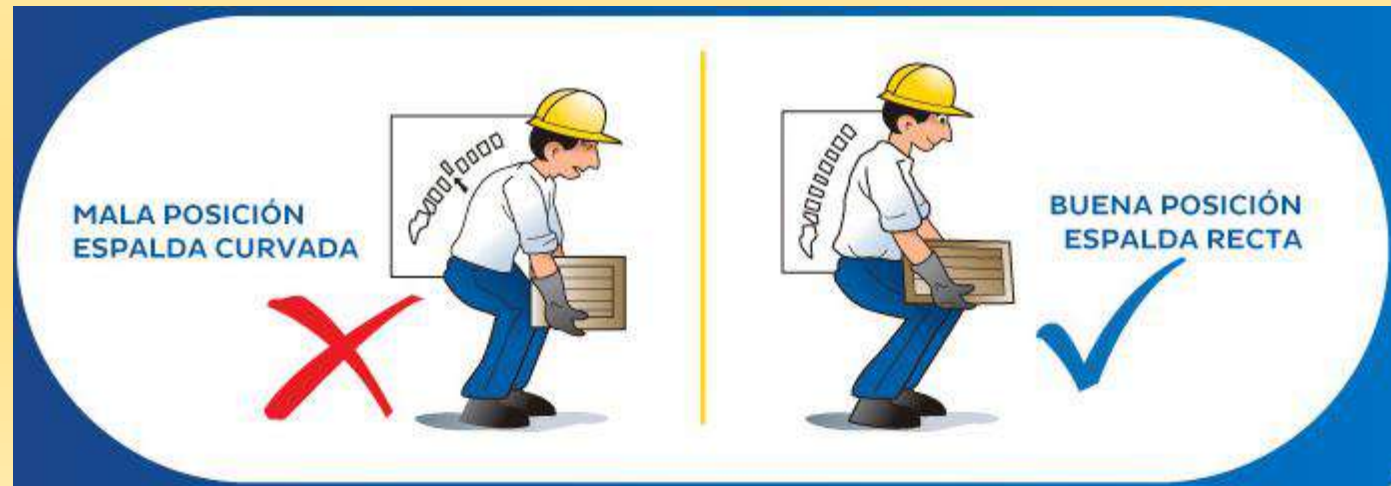
- **En el uso de escaleras, asegurarse de que la escala esté bien construida, que sus largueros sobrepasen en un metro el punto de apoyo, que se sostenga firmemente en el piso y con un ángulo que asegure su estabilidad al subir o bajar.**



- **Al realizar actividades de levantamiento de cargas, evitar las repeticiones sin intervalos de descanso, asegurarse de doblar las rodillas para recoger cargas del suelo y evitar girar el tronco con cargas en los brazos.**



- **Solicita ayuda para montar o retirar moldes.**



Área de trabajo



Nuestro taller, o rincón de trabajo deben estar siempre en las mejores condiciones posibles:

- **Sin obstáculos en el suelo o paredes que dificulten el paso**



- **Iluminación adecuada**
- **Ventilación generosa**
- **Anaqueles, repisas y/o cajas dónde almacenar la herramienta**



Instalaciones en nuestro taller

Se debe revisar que la instalación eléctrica y de plomería esté en buenas condiciones. recordemos que los cables expuestos y tubos en el suelo son un riesgo porque podemos tropezar o caer con ellos.



Evita el exceso de conexiones en tomacorrientes



Baja el Breaker si vas a trabajar con electricidad



RIESGO ELÉCTRICO

Revisa periódicamente la tensión y corriente



Revisa el estado del cableado, y conexiones



Una adecuada instalación, contactos eficientes, focos o bombillas en buen estado y funcionales para evitar riesgos. Evitemos incendios.



Ya que la madera y muchos productos relacionados con la carpintería son altamente inflamables.





Evitar goteras y fugas ya que pueden estropear nuestra madera o equipo de trabajo y pueden ocasionar que resbalemos. también es recomendable asegurar nuestro taller bajo llave en caso de tener niños pequeños en casa porque son naturalmente curiosos.

Ropa y accesorios

Depende mucho del trabajo que vamos a realizar y el tipo de maquinaria que usemos.



La mayoría se resume a camisas de manga corta o recogida si es larga, pantalón amplio y cómodo y calzado adecuado, cerrado y en caso de trabajar con maquinaria pesada que tenga casco por dentro.

las principales recomendaciones para uso con maquinaria son:



Lentes o anteojos

Hay muchos modelos en el mercado. Los hay desde sencillos a muy complejos. Los más comunes son de policarbonato y hasta vienen en tonos transparente, ámbar y oscuros Indispensables para trabajar con herramienta eléctrica.



Guantes

Existen dos tipos principalmente:

De uso rudo para cuando tengo que cargar o mover tablas grandes o rústicas

Los otros de uso para aplicar acabados a los trabajos (pintura, tintes, barnices, etc.)



**Existe cierta polémica sobre el uso de guantes
pues pueden ser atrapados por la maquinaria,
especialmente la sierra de banco que es
sumamente riesgosa, y hay
quienes dicen que son
indispensables.**



Mascarilla



En trabajos con herramienta a mano casi no se desprende aserrín o polvo fino, salvo en el caso del lijado donde es recomendable usar algún tipo de mascarilla o filtro para respirar ya que este polvo fino derivado del desgaste con la lija se introduce en las fosas nasales y a largo plazo puede producir consecuencias serias en todo el conducto respiratorio ocasionando cosas estornudos y alergias, hasta enfermedades crónicas o incluso cáncer.



Las astillas y micro-astillas se cuelan por la nariz y entre más pequeñas son más difíciles de filtrar por lo que terminan anidándose en nuestros bronquios o pulmones



Al trabajar con herramienta eléctrica es ampliamente recomendable hacerlo con mascarilla o filtros de aire adecuados, especialmente en lijado ya que la máquina produce mucho polvo fino en mucha mayor cantidad que si lo hiciéramos a mano y puede tener consecuencias.



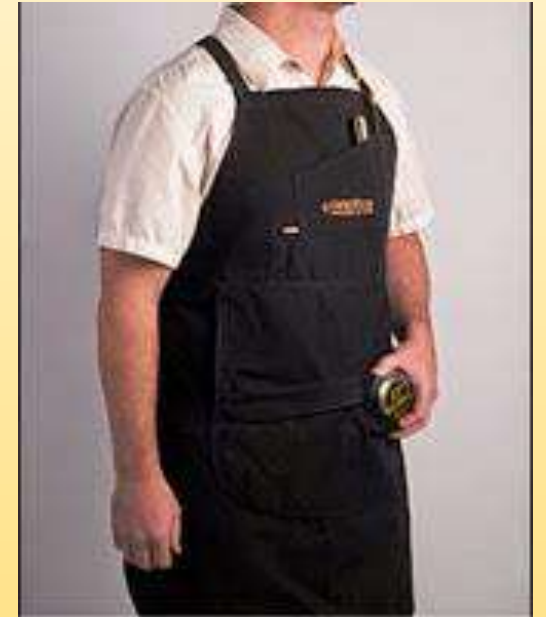
Tapones para los oídos



Los tapones son necesarios para protegernos de el excesivo ruido que producen algunas máquinas. la sierra Circular, el Router, la Lijadora son algunas de las que más decibeles y para evitar daños colaterales es ampliamente recomendable usarlos. Los hay de varios tipos y dependiendo de la maquinaria que usamos deberá ser la protección. Los hay de varios precios, pero son muy económicos en realidad

Mandil u overol

Podría decirse que este accesorio es opcional dependiendo de lo que uno haga. Yo lo uso cuando hago cortes en la sierra de mesa y cuando uso tintes porque sé que esos no se quitan fácilmente. Fuera de eso no es tan necesario para trabajos caseros. Yo lo dejo a opción de cada quien



Calzado

El aserrín en el suelo hace muy resbaloso el caminar así que debe uno tener cuidado. Hay muchos tipos de zapatos para trabajo en taller e industria. Por lo regular se usan botas con suela de goma y casquillo esto para evitar resbalones y posibles golpes en los pies.



La herramienta

Manuales e instructivos en herramienta eléctrica.



Es nuestra obligación como usuarios finales el leerlos a detalle y conocer las especificaciones, limitaciones y características de los equipos que adquirimos y saber cómo se usan.



Precauciones con herramienta manual

- **Adquirir el equipo en lugares establecidos y que ofrezcan garantía**
- **Nunca usar herramientas defectuosas, frágiles o en mal estado**



- **Tener un lugar asignado para cada herramienta, tanto por su conservación como por precaución**
- **Evitar dejar herramienta punzo-cortante cerca de bordes o esquinas ya que puede fácilmente caer, o bien, al alcance de menores de edad.**



Precauciones con herramienta eléctrica

- **Adquirir el equipo en lugares establecidos y que ofrezcan garantía**
- **Antes de utilizarla leer el manual o instructivo asegurándose de comprender todo el contenido**



- **Antes de cambiar o colocar partes o accesorios asegurarse que esté apagada y/o desconectada**
- **Evitar dejar la herramienta accesible a niños o mascotas**
- **Guardar las cuchillas, sierras, discos, etc. En lugares seguros y fuera del alcance de niños y mascotas**



- **Mantener las garantías y recibos de compra por alguna reclamación o remplazo necesario**
- **Recomiendo tomar una foto a la etiqueta donde viene el Modelo y Número de Serie para futuras referencias. Generalmente ahí también se indica las características de entrada y salida de corriente**



- **Siempre trabajar en un área bien iluminada y ventilada**
- **Si se trabaja con otra persona, proveerle del equipo necesario y apartarlo(a) del paso donde la herramienta se mueve**



- **Al terminar de usarla, siempre desconectar y enrollar cables fuera del alcance de niños y mascotas**
- **En caso de detectar chispas, olor a quemado, ruidos extraños o cualquier malfuncionamiento, detener el trabajo y llevar la herramienta con algún especialista**



Objetos pesados

Es común que tengamos de pronto que mover objetos o equipo pesado. Para eso hay que saber cargar y, en caso necesario, solicitar la ayuda de alguien más. Un caso típico es cuando hay que mover hojas de Triplay o laminados, o tablas largas y gruesas. Existen métodos y utensilios que nos auxilian a estas tareas. Los más comunes son:





Recordemos que la forma correcta de cargar un objeto pesado es usando las piernas y no la espalda como lo muestra la imagen siguiente

imagen



Si se van a mover varias piezas de gran tamaño o gran peso, siempre es recomendable auxiliarse con una faja de carga. La faja no nos hace más fuertes, solo nos ayuda a protegernos



Botiquín

Cuando algo de lo anterior falla en casa, suceden accidentes, y por lo general no son simples rasguños o heridas poco profundas. por lo que ampliamente sugiero se adquiera y se tenga a la mano un Botiquín de Primeros Auxilios con el material necesario para cortaduras, quemaduras y limpieza.



Uno cree que no es necesario, pero más vale siempre tenerlo a la mano. Hay diferentes tipos y son fáciles de encontrar y económicos por lo general. Vale la pena ya que es un elemento importantísimo en el área de trabajo.



Por último quiero recalcar la importancia de cuidarnos a nosotros mismos, ya sea por hobby, o por trabajo, nuestra salud e integridad son primero: Nunca es suficiente tratándose de Seguridad

