



تصميم صفحات الانترنت بواسطة

FrontPage 2003

اعداد: دلال البصيري..
باشراف الدكتور طلال التويجري.

الفصل الأول

التعريف بأهم قضايا التصميم

قبل البدء في التصميم هناك عدة قضايا يجب أن تضعها في الاعتبار, مثال إلى من تريد أن توجه صفحتك و ما هو غرضها و الأهم ما ستعرضه على صفحتك !
مثال إن كانت صفحتك متبنية فكرة المعرض التصويري فباختيارك للخلفية السوداء و الكلام القليل جيد مثال شكل (1.1)



شكل (1.1)

قد لا توجد قواعد مكتوبة بخط واضح ولكن هناك قضايا متعارف عليها, مثال اختيار ألوان مريحة للعين ليست باهته.. اختيار خلفيه هادئة تعكس الكلام ولكن ليس بشكل صارخ مثال شكل (1.2) أو ببيضاء.. يفضل أن يكون تضاد الألوان ما بين الخلفية و الكتابة قوي حتى يتبين لنا الكلام بشكل واضح.



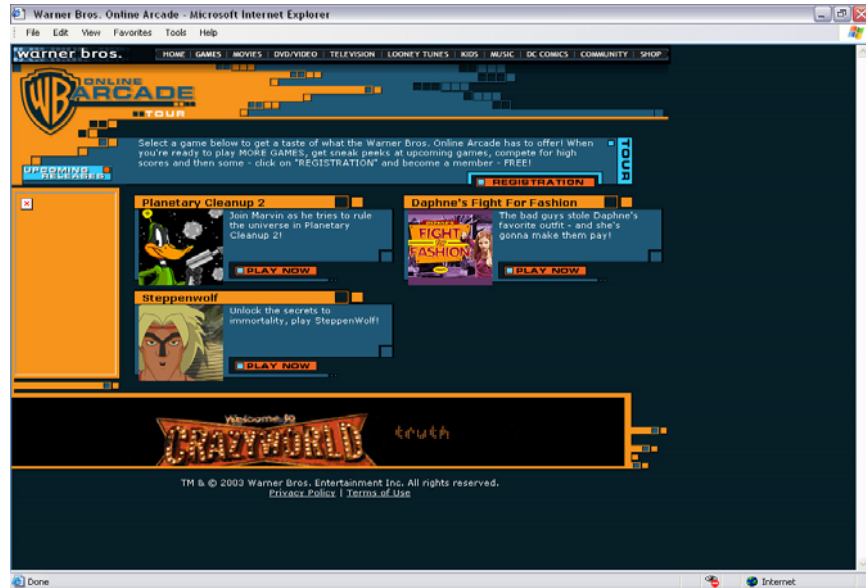
شكل (1.2)

كلما قل عدد الصور كان أفضل إلا اذا كان للصور ارتباط قوي و يجب إدراجهم..

قضية أخرى يجب مراعاتها عند إدراج الوصلات **Links** ألا وهي ضرورة أن تكون الوصلات مكتوبة باللون الأزرق و الوصلات المفتوحة حالياً **Active Links** يجب أن تكون باللون الأحمر, أما بالنسبة للوصلات التي زرتها من قبل فيجب أن تكون باللون البنفسجي **Visited Links**.

تحديد نوعية الصفحة

يجب الآن وضع مخطط أولي في مخيلتنا لتحديد نوعية الصفحة التي سنعرضها.. و ما هو الموضوع الذي ستطرحه؟ هل هي عرض لقضية فنية؟ فعند ذلك و جب اختيار ألوان تعكس ذلك (شكل 1.3) و يفضل أن تكون تكثر الألوان للتعبير عن الحيوية..



(شكل 1.3)

أو هل سنتبنى قضية جدية؟ فعند ذلك لزم اختيار ألوان محدودة رسمية مثال
(شكل 1.4)



(شكل 1.4)

كذلك يجب الوضع في الاعتبار العوامل الديمغرافية للمتصفح لصفحتك ..
من هم؟ ما هي فئة الأعمار التي ستوجه لهم الموقع؟ ما هي اللغة التي
يجيدونها؟ قابليتهم لتقبل الصفحة؟ خاصة إن كنت ستعرض قضايا سياسية أو
دينية تتعلق بمذاهب معينة.

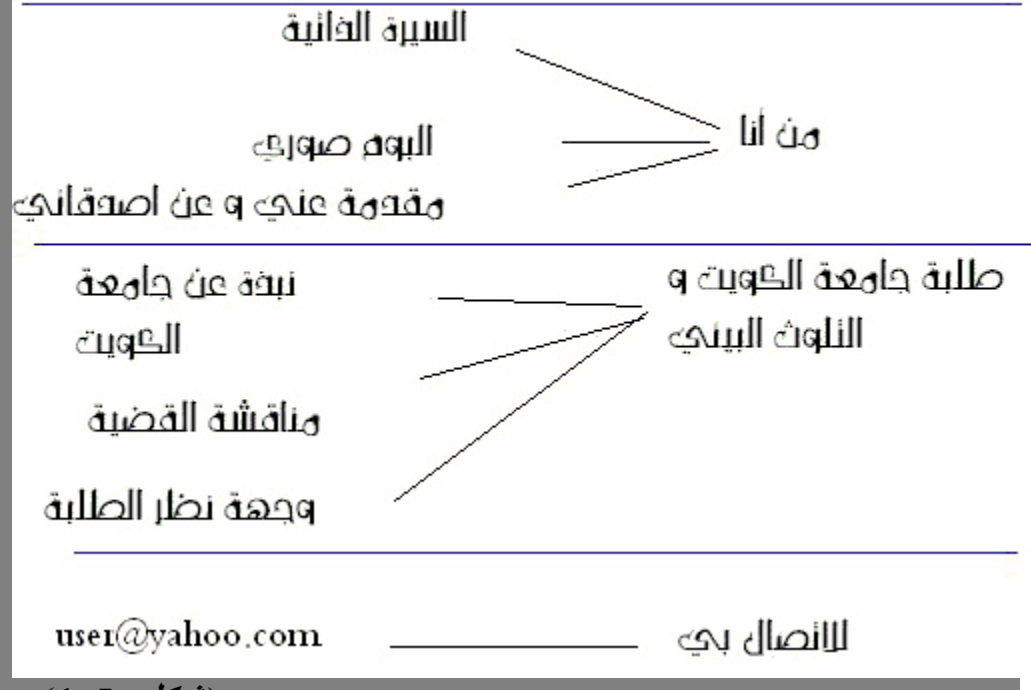
ما الذي تريد تحقيقه؟

هناك عدة أسئلة لتحديد ذلك مثال:

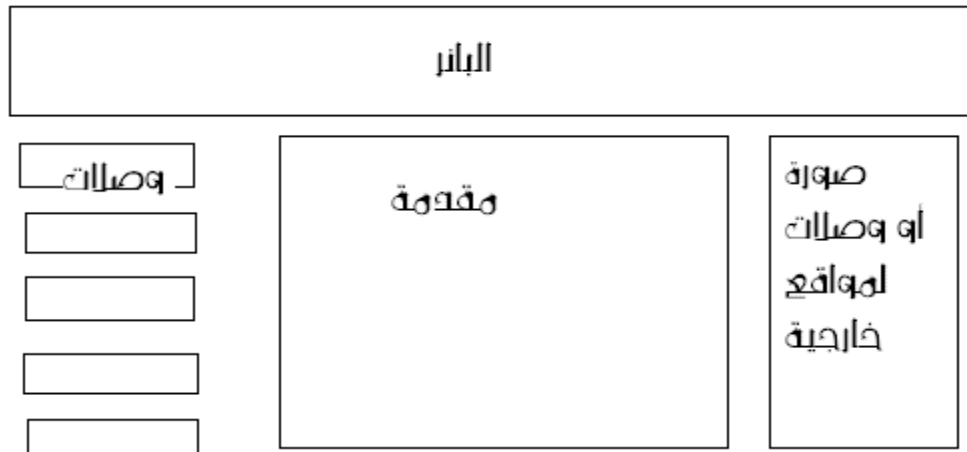
- 1- ما هو الهدف من موقعك؟
- 2- هل محتوى القضية يلائم العرض في موقع على الانترنت؟
- 3- ما هي المواقع الأخرى التي تعرض نفس محتوى صفحتك؟ هل أنت الوحيد؟ أو ستكون الأفضل في طريقة عرضك؟
- 4- مدى أهمية القضية بالنسبة لك و لغيرك؟
- 5- ما الذي ستقدمه في صفحتك؟ و ما هي التقسيمات لذلك؟

وضع مخطط أولي

قم بإحضار ورقة و قلم.. وابدأ بوضع التصور الأولي للصفحة و التقسيمات حسبما تراه مثال (شكل 1.5) و (شكل 1.6)



(شكل 1.5)



شكل 1.6

ما الذي يجعل من صفحتك جيدة؟

- الصفحة الجيدة هي التي تختار بعناية قضايا مهمة تطرحها ليست فقط بالنسبة لك و لكن بالنسبة لغيرك أيضا.
- الحرص على استمرارية عودة الزوار لزيارة صفحتك من خلال التجديد المستمر و بإضافة مواضيع جديدة.
- من المفيد أن تكتب في الصفحة آخر المستجدات أو متى كان آخر تحديث.
- اختيار ألوان هادئة مريحة للعين, و التضاد كما اشرنا سابقا يجب أن يكون قوي بحيث يمكننا من رؤية الكلام على سطح الخلفية.
- تأكد من صحة الإملاء و الأخطاء اللغوية حيث وجودها يفقد الموقع جديتها و يسبب إزعاج للزائر.
- كلما كان استخدامك للصور أقل كان أفضل, فهو سيكون مريح للعين أكثر, و تحميل الموقع للزائر سيكون أسرع.
- لا يفضل استخدام عناصر متحركة كثيرة في الموقع فوجودها سيشتت انتباه الزائر أو قد تسبب الأذى للعين من كثرة تحركها اللا متوقف.
- حاول الاختصار قدر الامكان و تصنيف المحتويات على هيئة نقاط.

الصفحة السيئة!

- قد تمضي ساعات طويلة و أنت تصمم صفحتك بحيث قد تجهل ما يجعل من صفحتك سيئة, فأنصحك بسؤال صديق له خبرة بالتصميم ليعطيك رأيه.
- حاول قدر المستطاع أن يكون الخط موحد! حيث كثرة الخطوط و الألوان يجعل من صفحتك بشعة.
- كثرة الفراغات في الصفحة تشوه صفحتك حاول تلافي ذلك.
- أفضل مثال لأسوء الصفحات على الانترنت www.webpagethatsuck.com

أن البرنامج يقوم بإضافة مجلد اسمه (My webs)
وسيضعه في القرص الصلب تحت ملف Document
My، هذا المجلد سيضع فيه البرنامج تلقائياً (عندما تطلب



منه أن ينشئ ويب (ملفات الويب، إذا ما قمت بعمل ملف ويب عن طريق
الفرونت بيج فإن هذا البرنامج أتوماتيكياً سيقوم بعمل عدة ملفات وستجدها في
ملف الويب الذي عملته ربما تستغرب وجود هذه الملفات وقد تقوم بحذفها
لأنك لم تعملها وهذا غلط فلا تحذف أي ملف أنشئه البرنامج مهما كان، لتعرف
على هذه الملفات سنذكر أسمائها:

* - (private) :
يخزن فرونت بيج الملفات المستخدمة لتنظيم وإدارة الويب
في هذا المجلد. يجب أن تدع هذا المجلد وشأنه فلا تحاول أن
تلغي شيء أو تضيف شيء له.



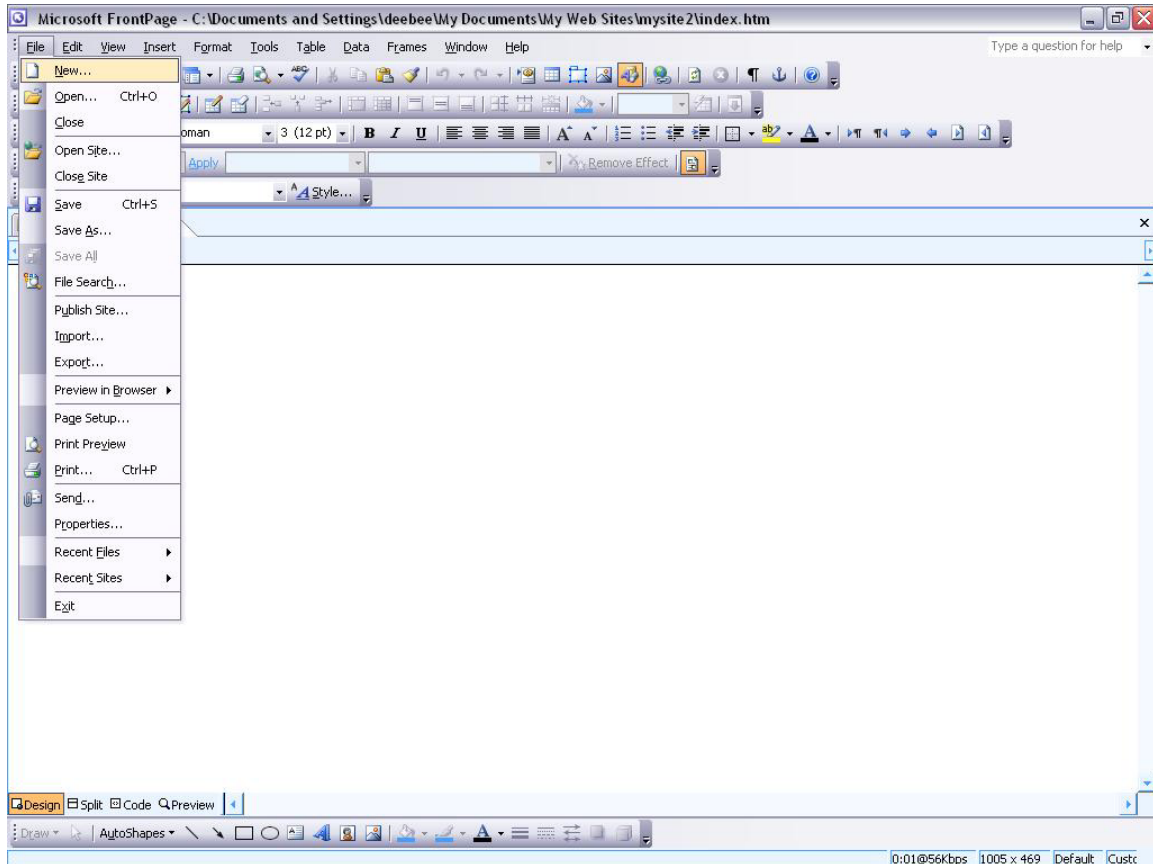
* - (Images) :
في هذا المجلد يمكنك أن تضع جميع الصور التي استخدمتها
في بناء موقعك وهذا يساعد على ترتيب الموقع وعدم تراكم
صفحات الويب والصور في مكان واحد هناك مجلدات أخرى تضاف من قبل
البرنامج عند اختيارك لأمر عديدة ترغب في أن تضاف للموقع مثل ملفات
أل

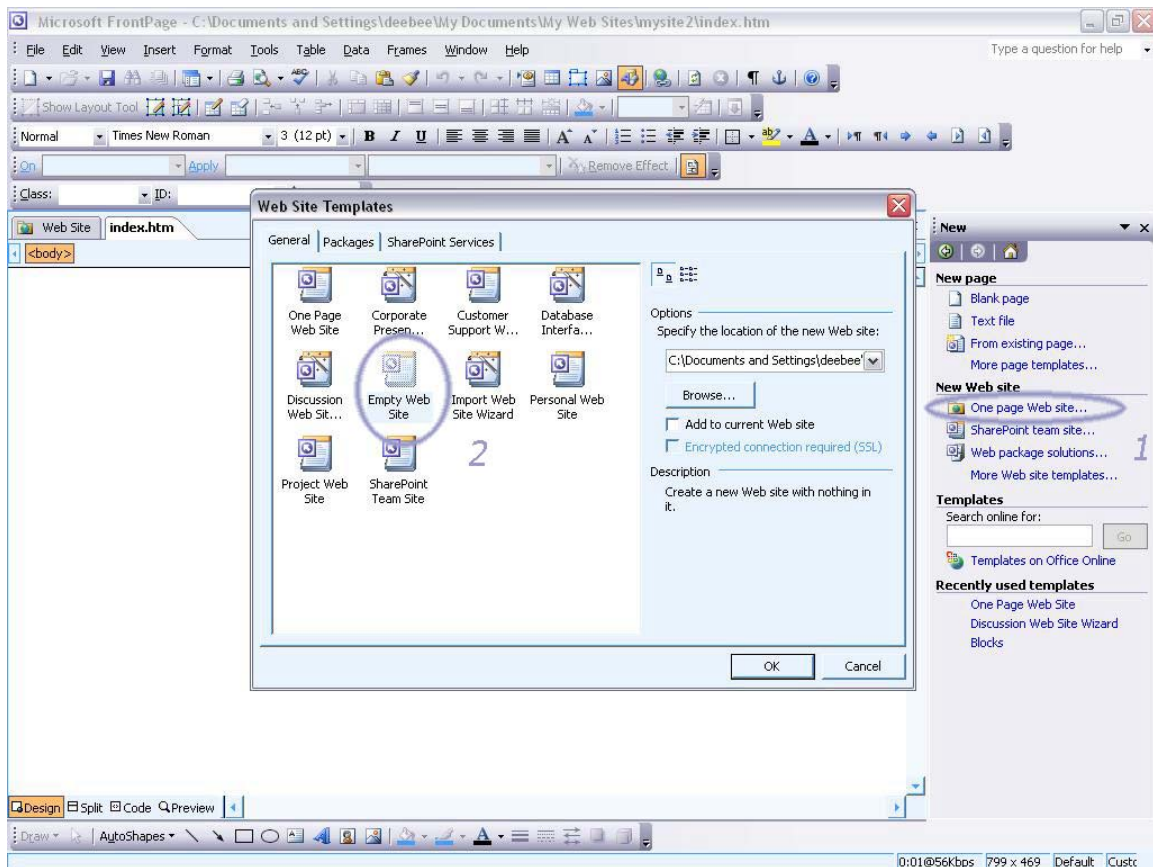


borders والعديد من الملفات التي يقوم بإنشائها البرنامج تبعاً لاختيارك

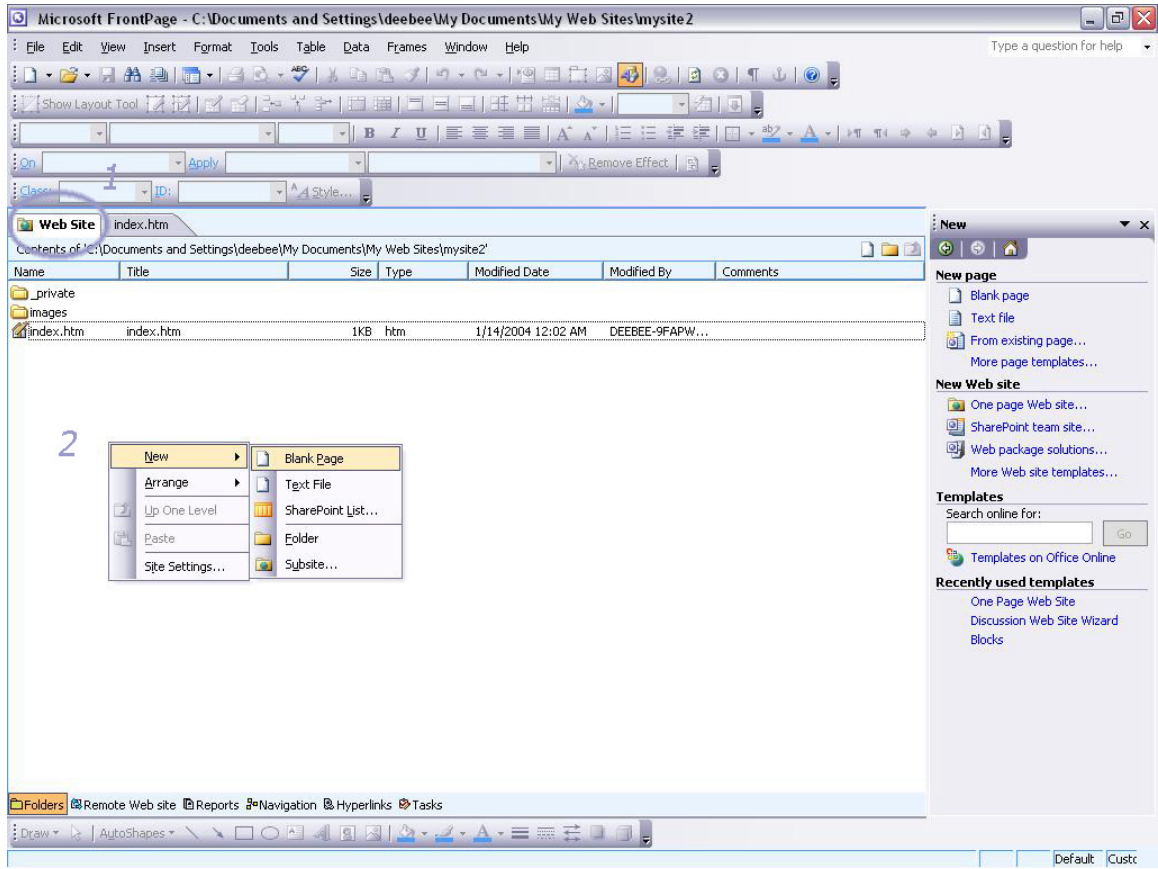
لتطبيقات تريد ظهورها في موقعك بالإضافة للملفات التي ينشأها البرنامج
تستطيع أن تنشأ الملفات التي تريدها لتضع فيها أيضا ما تريد كما تستطيع أن
تنشأ موقع ويب وتنشأ بداخله عدة مواقع ويب أخرى.

لتنشئ موقع ويب جديد اختر File → New





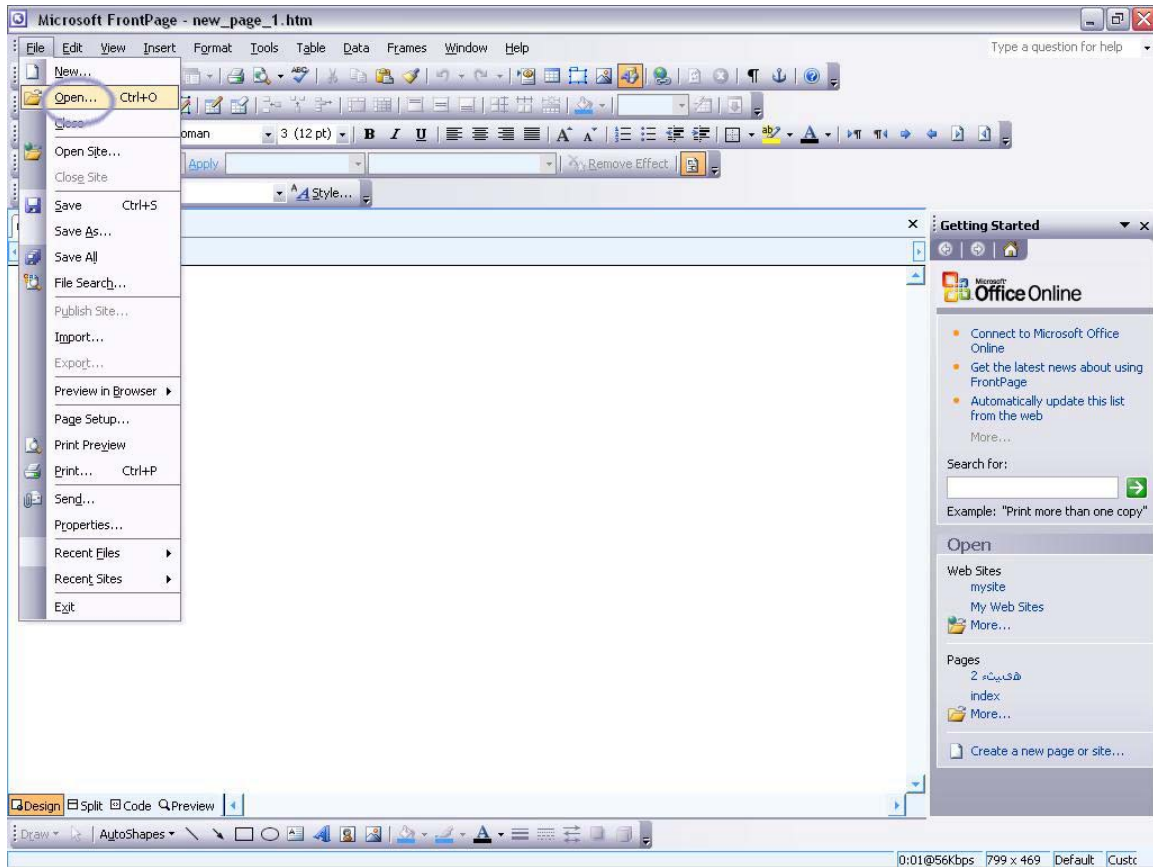
اختر One Page Web site ثم اختر من القائمة Empty Web Site
باختيارك لذلك سيضيف الفرونت بيج صفحة واحدة



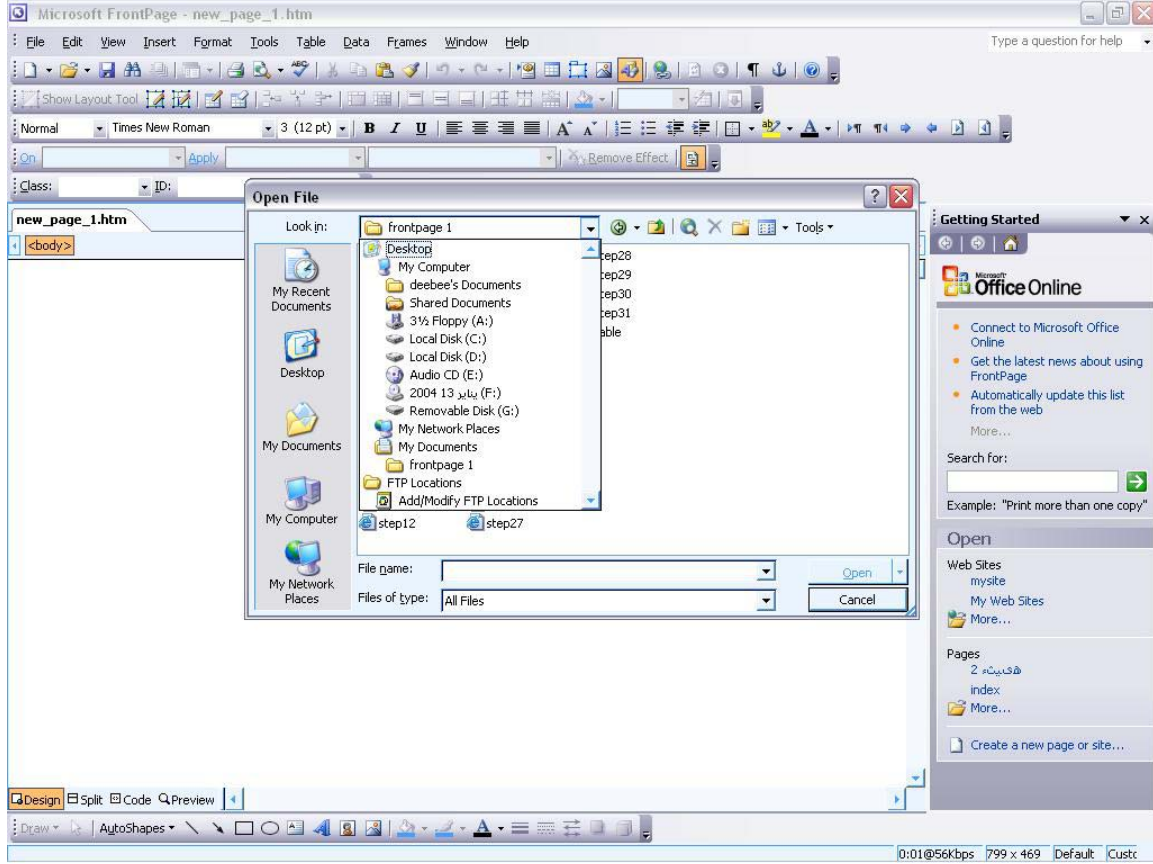
يمكنك إضافة مزيد من الصفحات كما هو موضح في الرسم

لتفتح موقع ويب موجود لديك اتبع الخطوات التالية:

1. انقر على File → Open . (ملف ←فتح)



2. ستجد مربع حوار فتح ملف قد فتح أمامك .



1- Look in (بحث في) :

في هذه الخانة حدد المكان الذي وضعت فيه موقع الويب أو صفحة الإنترنت التي تريد فتحها.

2- القائمة التي في اليسار:

تعتبر هذه القائمة اختصار سريع لتصل إلى الملفات الموجودة في **Desktop** **MyDocuments, Favorites, History**، وأيضاً ملفات الإنترنت التي قمت بفتحها عن طريق البرنامج من الإنترنت مباشرة وتجدها تحت **Web Folders**.

-3 file name (اسم الملف):

من الممكن لو كان لديك عدد كبير من الملفات أن تكتب اسم الملف فقط في هذه الخانة والبرنامج يفتحه لك وقد تجد أنك عندما تكتب الحرف الأول قد أظهر لك البرنامج تكملة اسم الملف وطبعاً ذلك افتراضياً على أن يكون هو هذا الملف الذي تريده

-4 Files of type (أنواع الملفات):

اختر الملفات التي تريد لها أن تظهر أمامك من هذه الخانة لديك عدد كبير من الخيارات

-5 Search the web:

يمكنك هذا الاختيار من البحث في الإنترنت عن طريق عدة محركات بحث مثل الياهو عند الضغط على هذا المربع ستجد البرنامج قد أغلق نافذة الفتح وفتح بدلاً منها المتصفح الذي لديك وأظهر خانة البحث

-6 Delete:

لتحذف ملف أو صورة أو ملف ويب اضغط على هذا الزر بالطبع سيظهر لك البرنامج رسالة تأكيد تسألك إذا كنت متأكد من الحذف أم لا

-7 Create New folder:

لتنشئ ملف جديد اضغط على هذا الزر وهو ينشئ ملف عادي وليس ملف ويب .

-8 views:

لتختار الطريقة التي تريد للملفات أن تعرض بها.

-9:Open

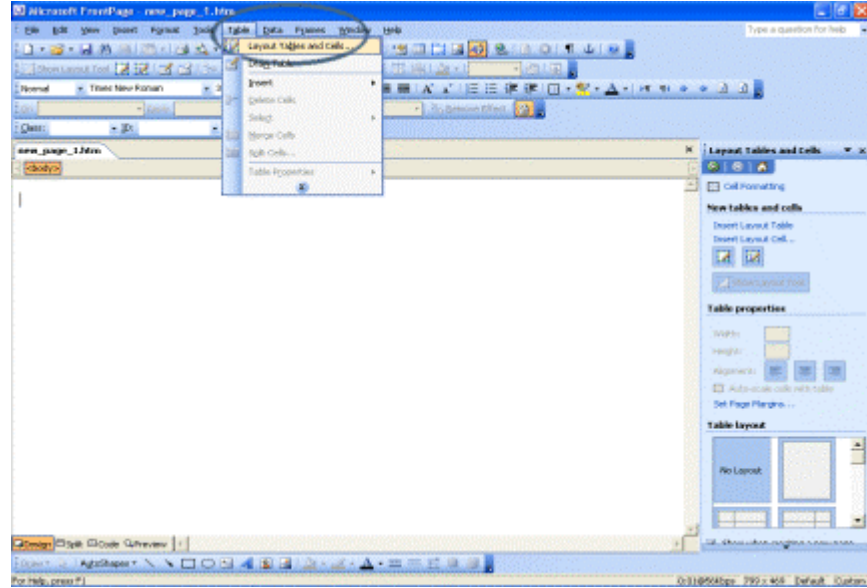
لتفتح الملف الذي اخترته.

-10:Cancel

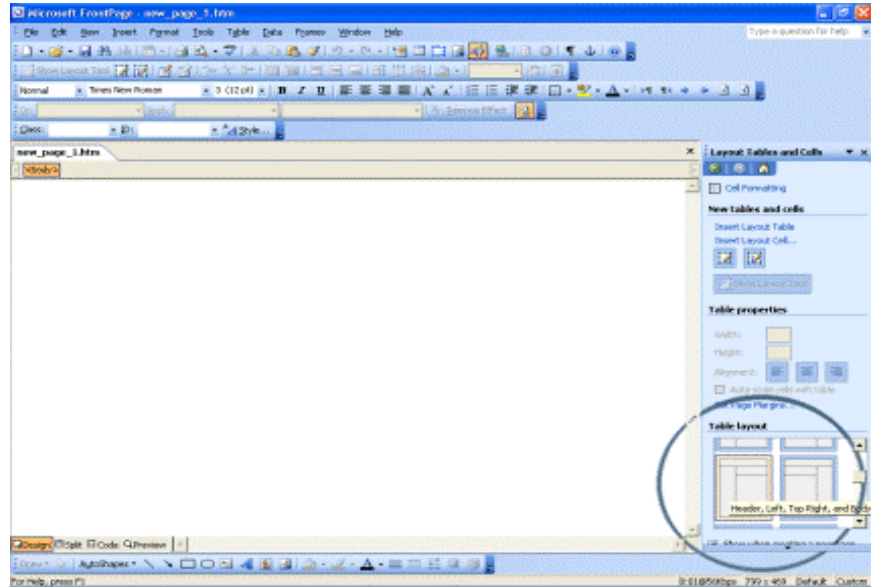
لتغلق نافذة فتح ملف ولن يتم فتح أية صفحات ويب.

إغلاق موقع ويب:
File → Close Web من قائمة

لرسم هيكل الصفحة يجب عليك الذهاب إلى الجداول كما هو موضح أدناه
Table → Layout tables and cells
*في FrontPage من الضروري أن تقوم برسم الهيكل بواسطة الجداول
حتى يسهل عليك ترتيب الصفحة و محتواها دون بعثرة

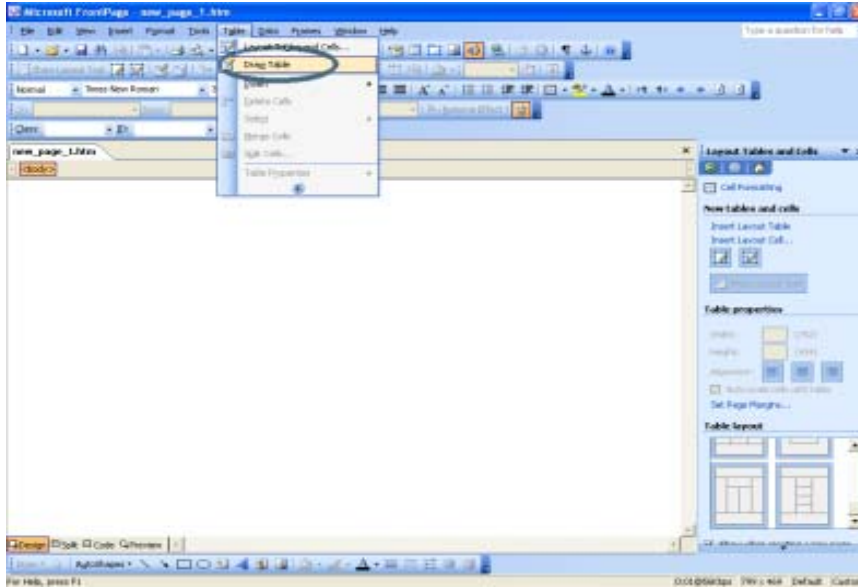


يمكنك اختيار جدول ثابت من المرسومين مسبقا
هذا الاختيار متوافر فقط مع إصدار 2003*

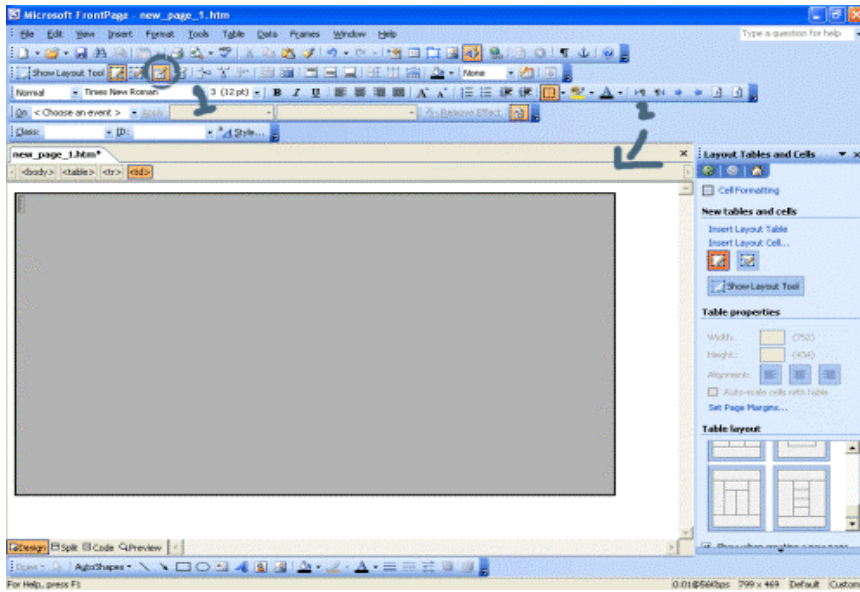


او يمكنك اختيار أن ترسم بنفسك بالضبط على

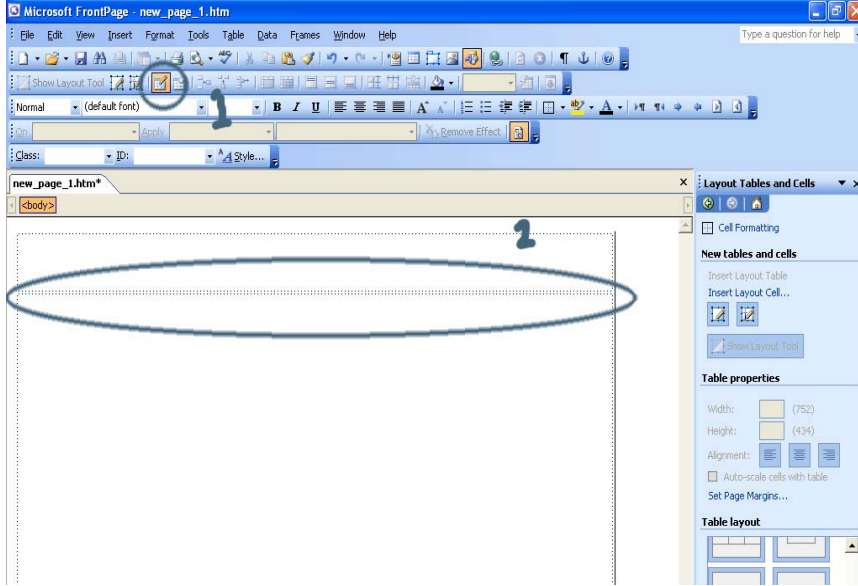
Table → Draw Table



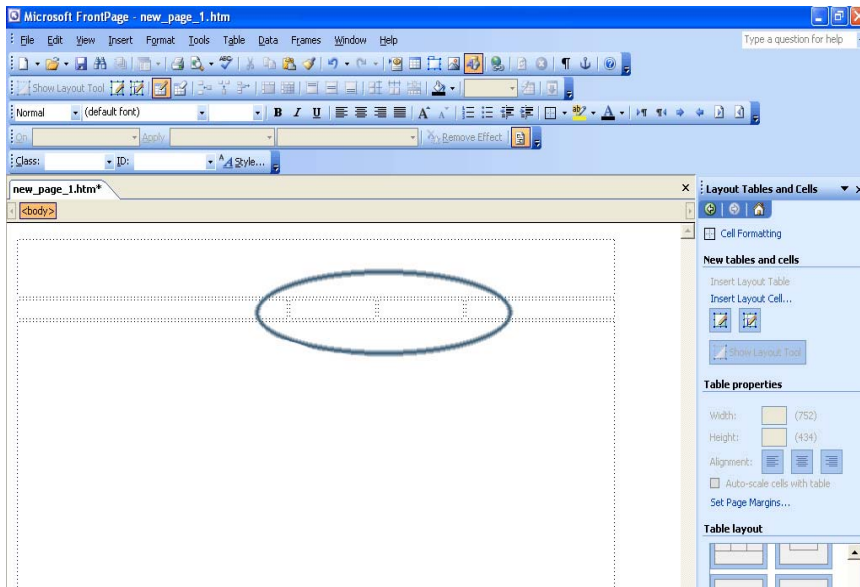
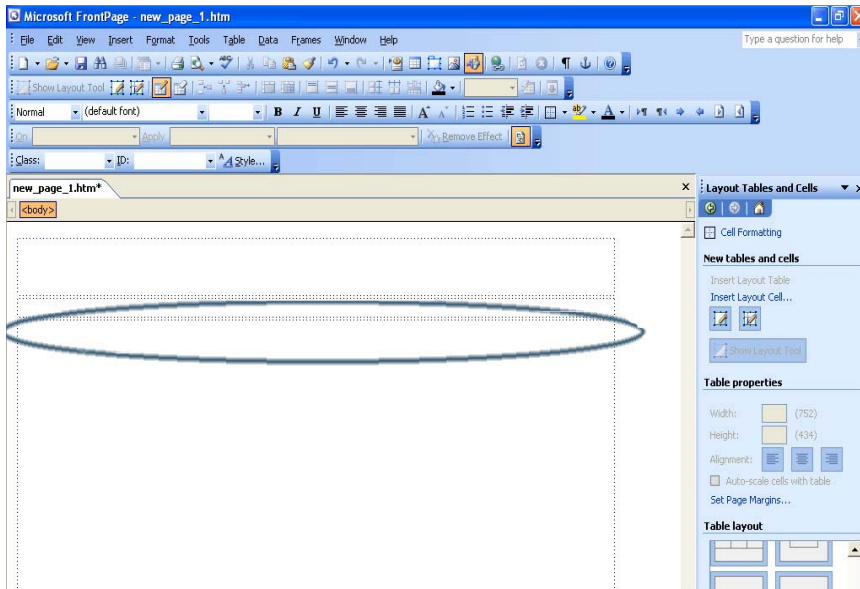
ارسم مربع بحجم الصفحة تقريبا



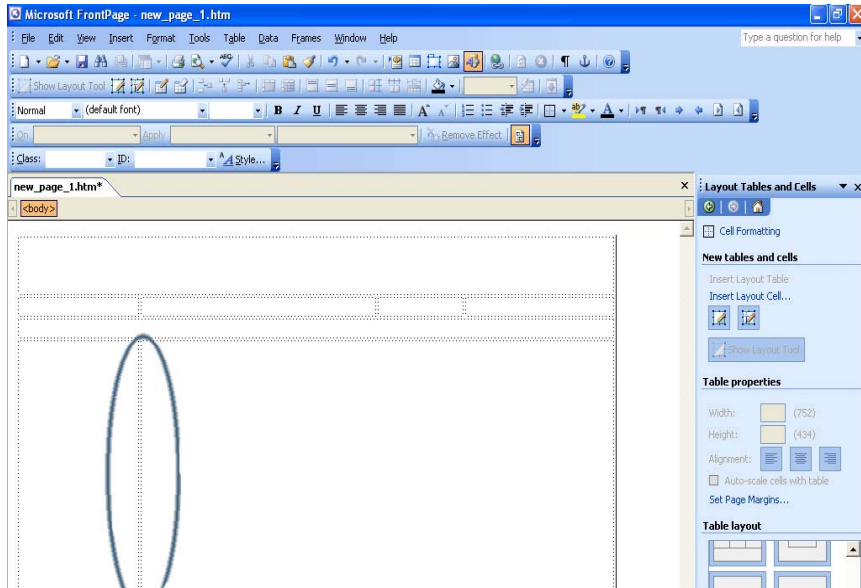
ثم قم برسم يقسمه إلى نصفين كما هو مرسوم أدناه حيث القسم الأعلى سيكون مخصص للبانر



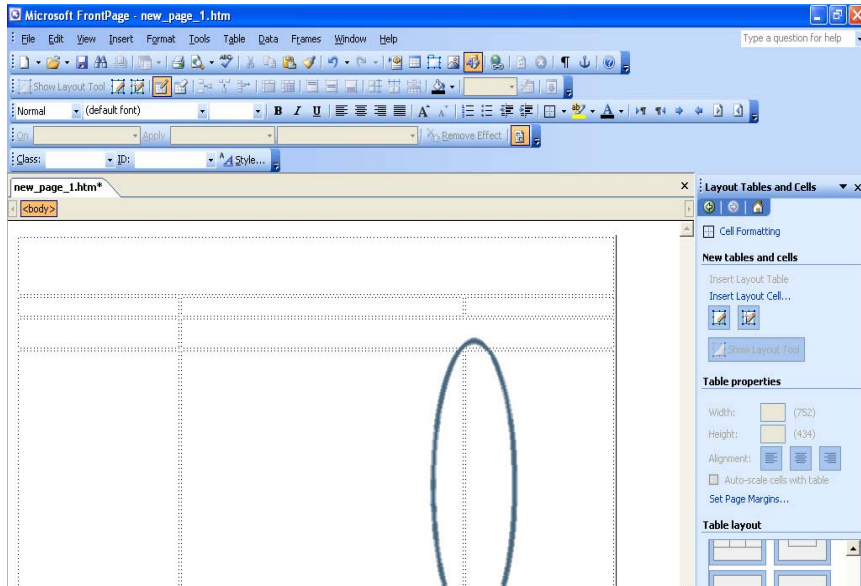
أضف مزيد من التقسيمات لوضع الوصلات "Links"



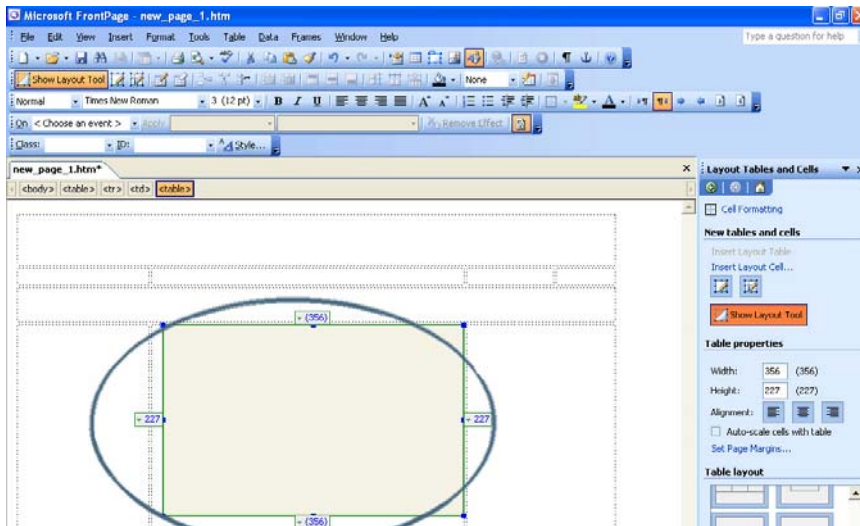
القسم الذي على اليسار سيكون مخصص لقائمه طوليه للوصلات..



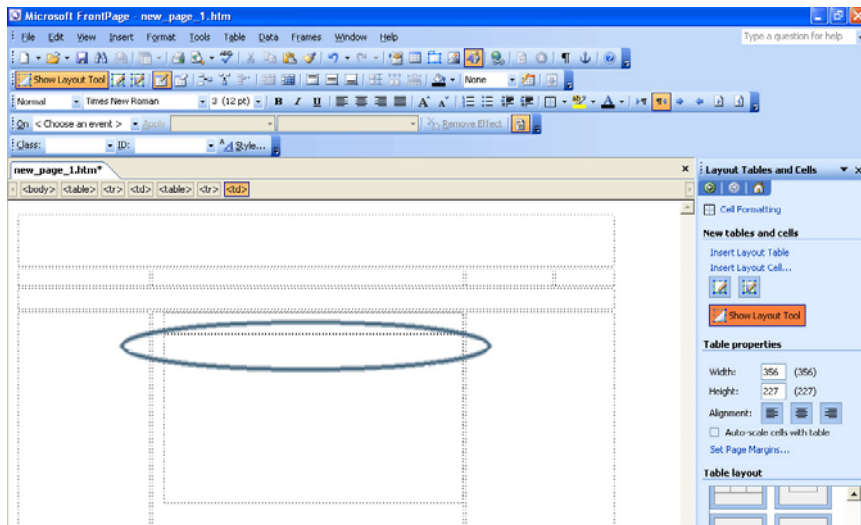
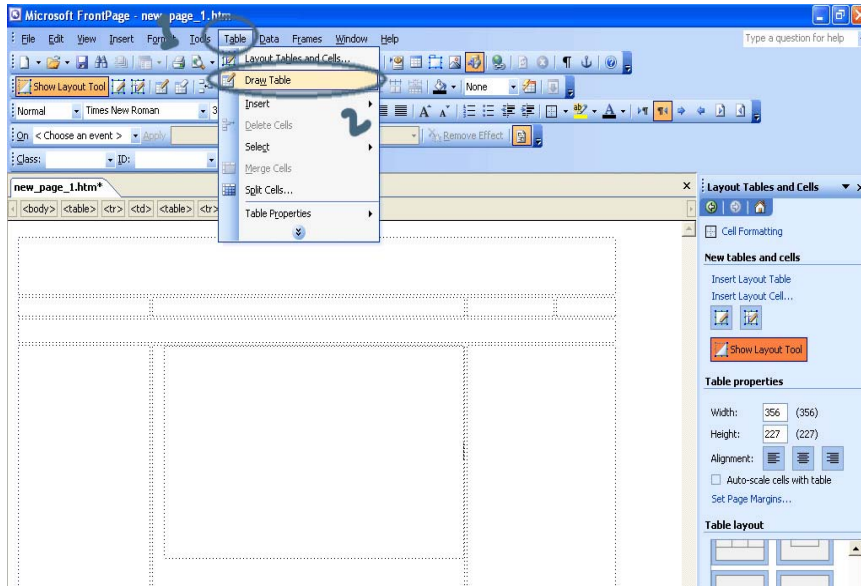
كذلك القائمة اليمنى حسب الرغبة



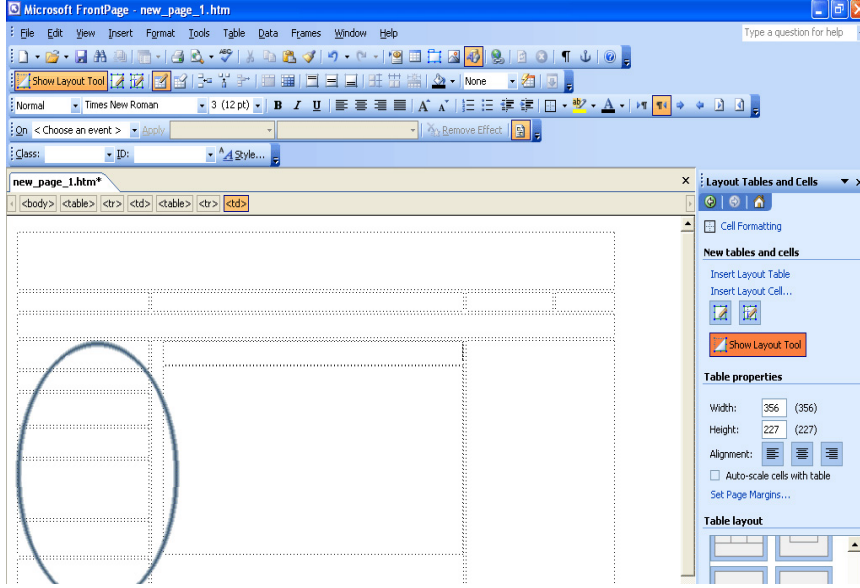
قم برسم مربع ليكون به إضافة المقدمة للصفحة (التعريف) أو لذكر آخر المستندات.



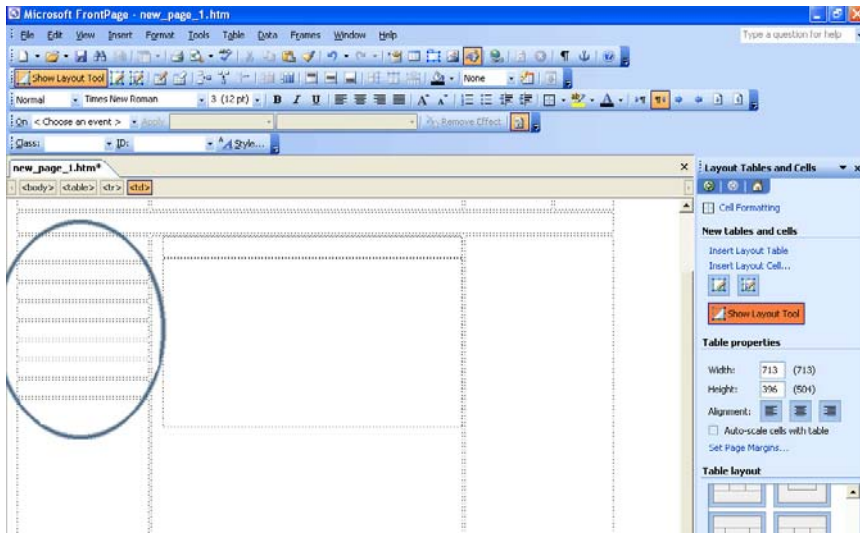
الخطوة التالية هي لتقسيم الجدول الصغير



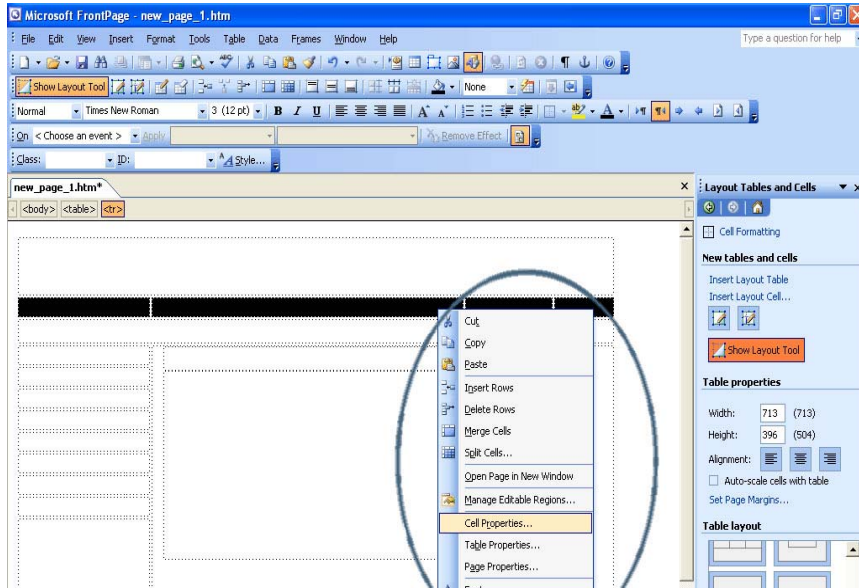
كرر الخطوة السابقة ولكن لتقسيم القائمة اليسرى إلى عدة أقسام حسب الرغبة



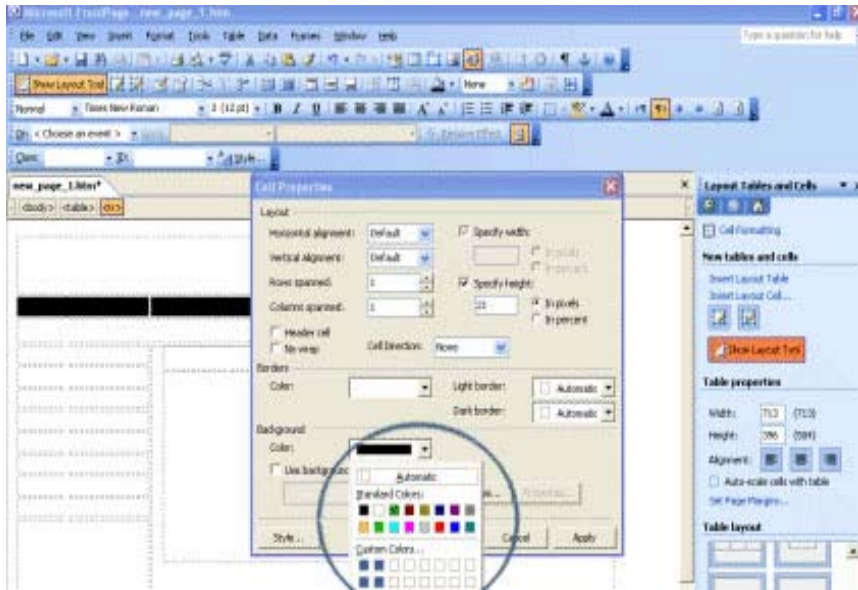
قم بتصغير مربعات القائمة اليسرى بشكل متساوي



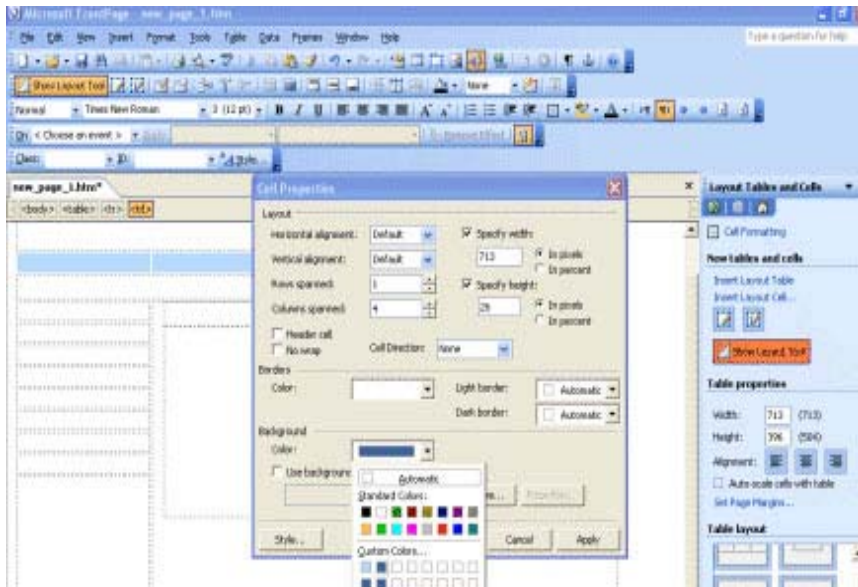
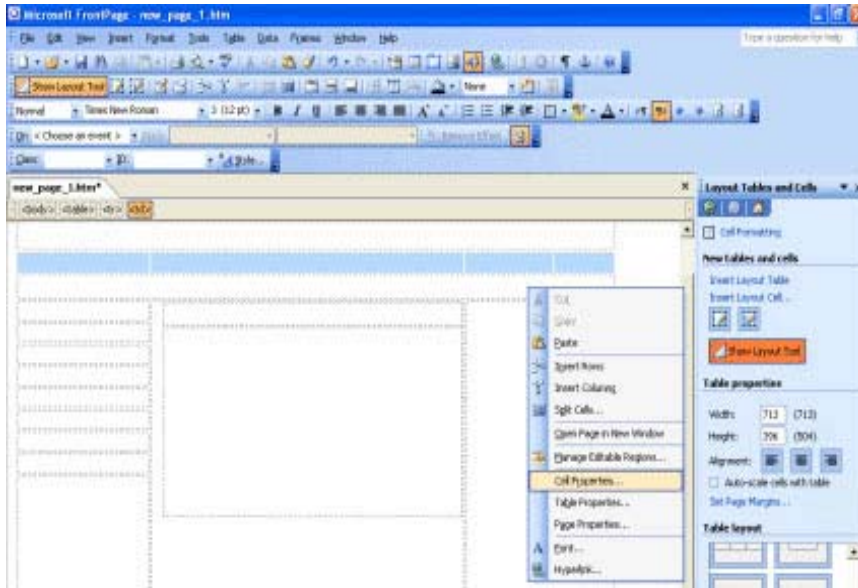
بالضغط على زر الفأرة اليمين ستظهر القائمة المبينة أدناه.. اختر منها Cell Properties Properties



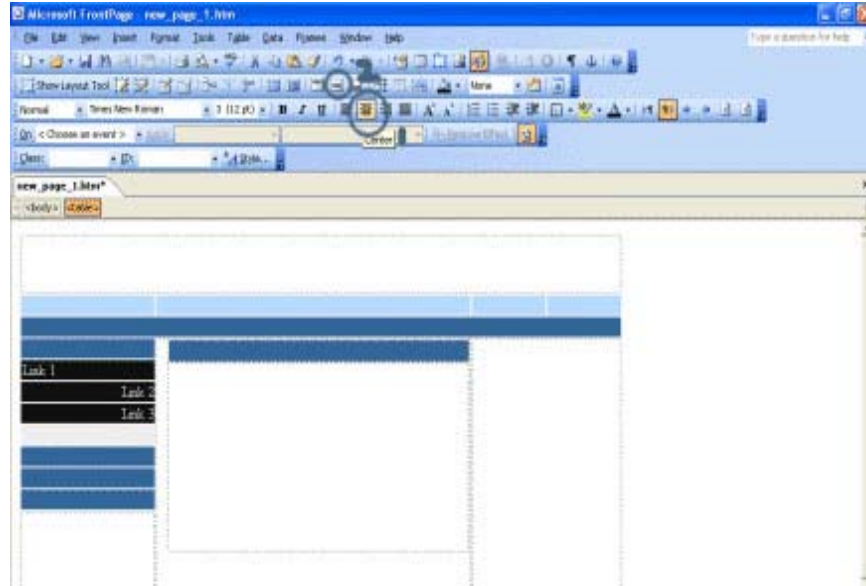
اختر لون خلفية الخلايا التي قمت بتضليلها سابقا



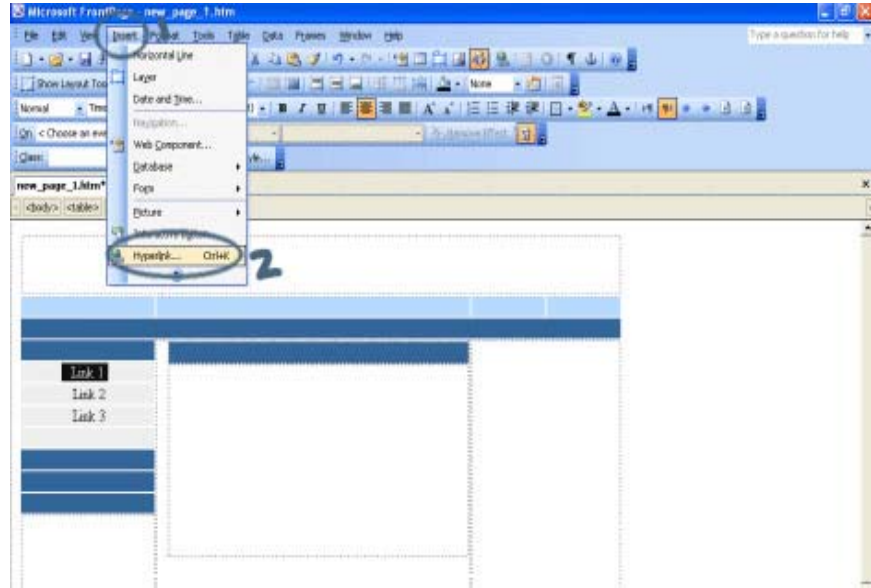
الآن قم بتضليل الخلايا التي على اليسار (القائمة اليسرى) على حسب اختيارك و من ثم قم بالضغط على زر الفأرة اليمين واختر Cell Properties لتقوم باختيار لون لخلفتهم



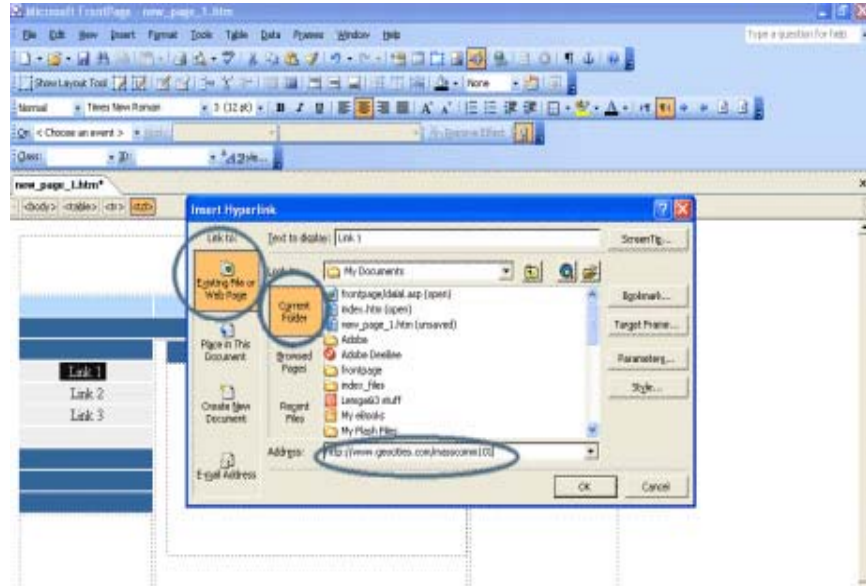
الآن بعدما قمت بتلوين الخلفيات للخلايا.. قم بكتابة وصف لوصلاتك بعد ذلك
قم بترتيبهم داخل الخلايا كجعلهم في منتصف الخلية و بارتفاع متوسط حتى
لا تكون الوصلات مبعثرة أو متراسة



الخطوة التالية هي لتفعيل الوصلة بربطها بموقع.. قم أولاً بالضغط على Insert ثم اختر Hyperlink من القائمة

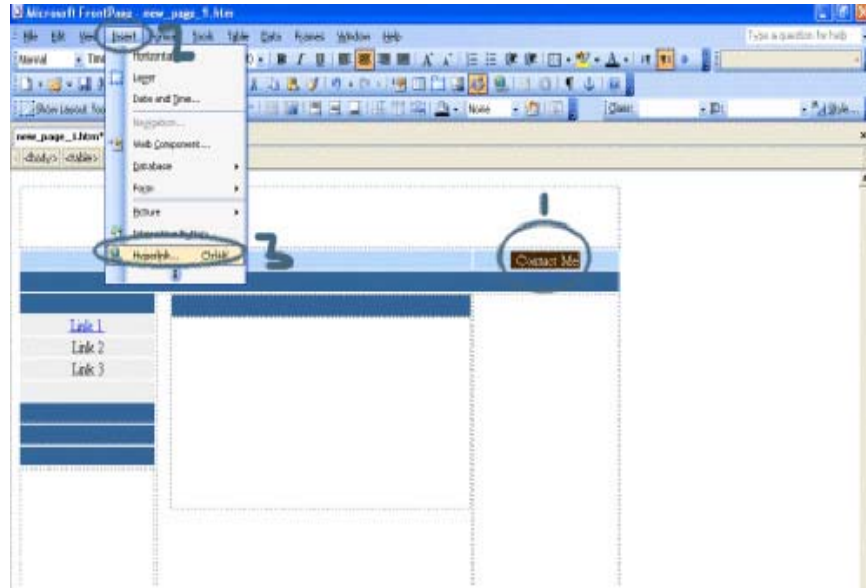


تأكد من أن الضبط يكون كما هو موضح أدناه.. حيث المضلل في المربع البرتقالي هو للتأكيد على اختيار وصلة موجودة على الحاسب.. أنا أفضل أن تكتب العنوان الأصلي للوصلة على الانترنت تقاديا لأي أخطاء كما هو محدد في خانة Address

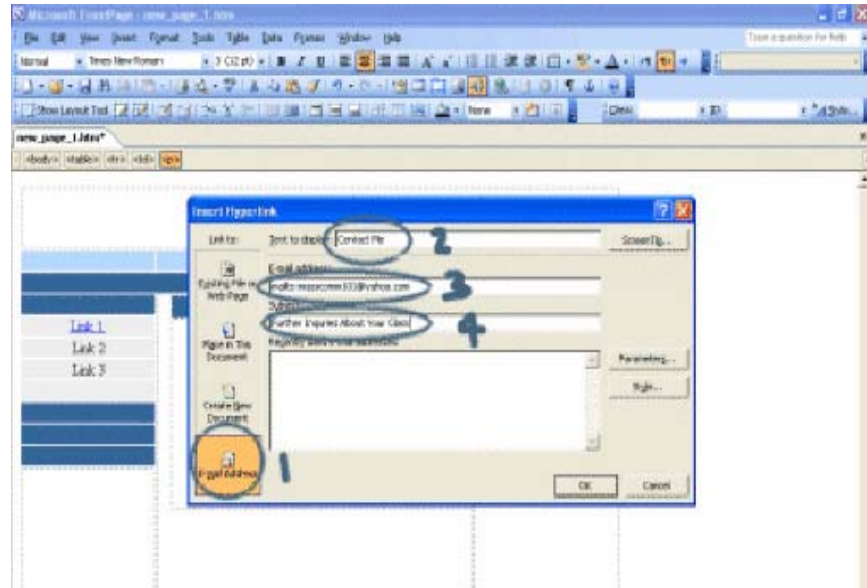


هذه الخطوة شبيهة بالخطوة السابقة و لكن الفرق هنا هي لتفعيل العنوان الالكتروني بصيغة وصلة

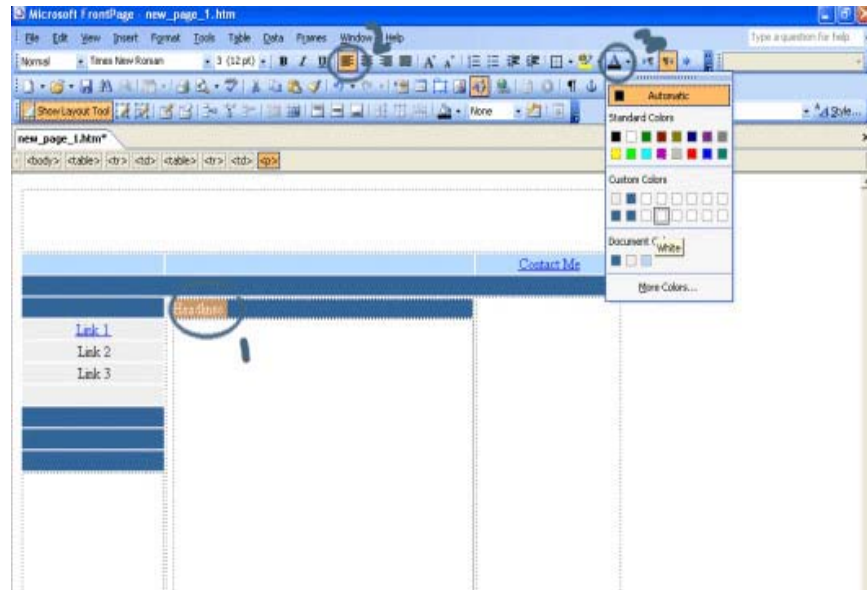
1- ضلل الجزء المراد.. 2- اضغط على Insert -3 اختر بعد ذلك ..Hyperlink



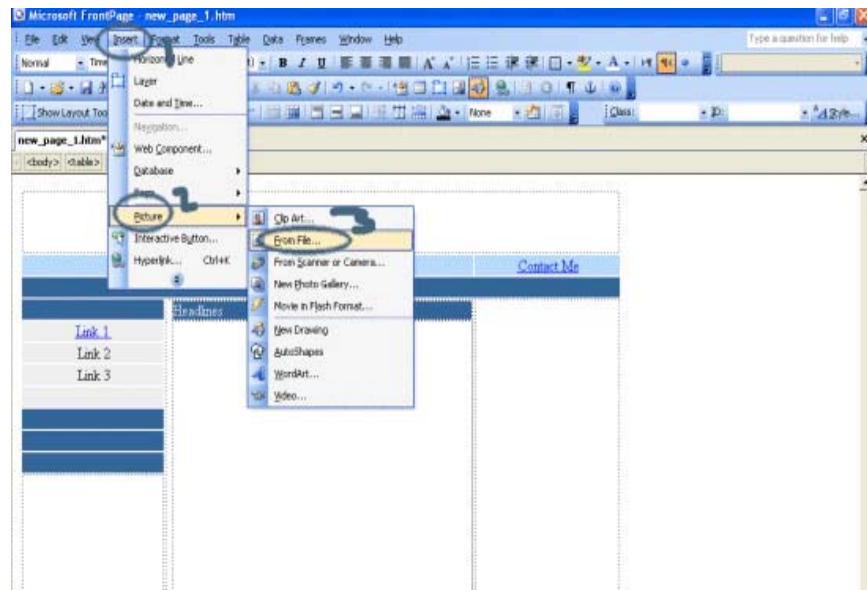
رقم 1 هي لاختيار تحويل الوصلة لتكون الوصلة لعنوان البريد الالكتروني
رقم 2 وصف الظاهر للوصلة.. رقم 3 اكتب العنوان الأصلي و سيسبقه
mailto: تلقائياً من البرنامج.. رقم 4 سيكون موضوع جميع الرسائل التي
تصلك عبر الموقع



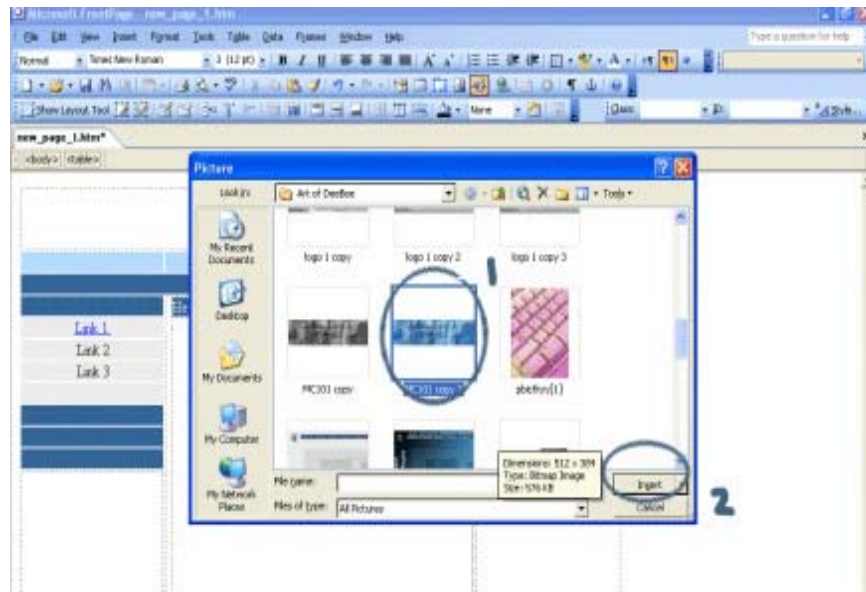
رقم 1 سيكون عنوان.. أو اكتب ما تريد.. 2 هي لتحديد اتجاه العنوان من الخلية.. 3 اختيار لون الكتابة



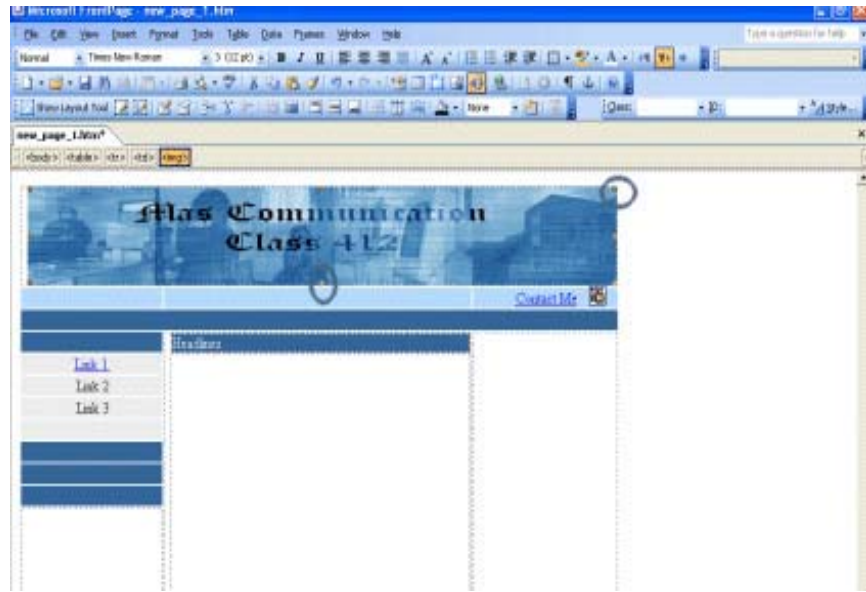
اضغط مكان البانر.. أي الخلية العليا, 1- Insert. ثم Pictures .. بعد ذلك From File



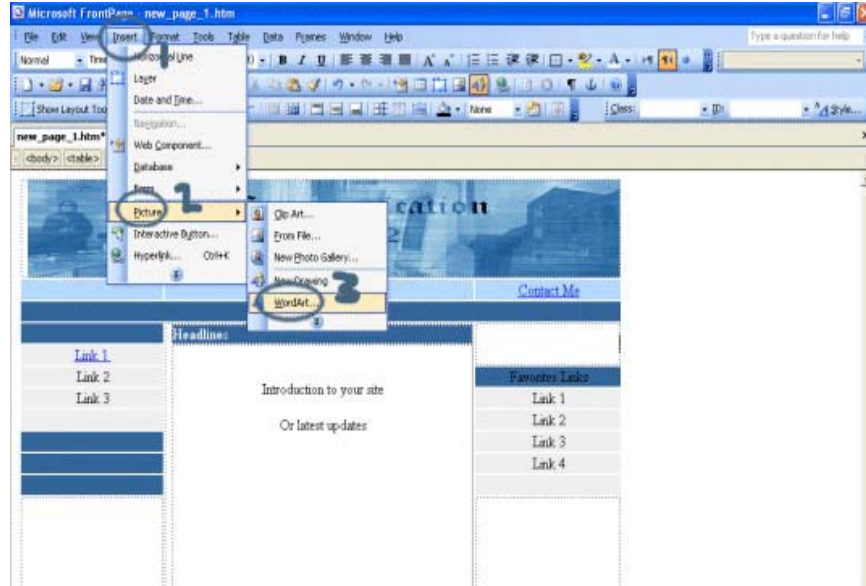
ابحث عن البانر الذي صممته في جهازك واضغط Insert



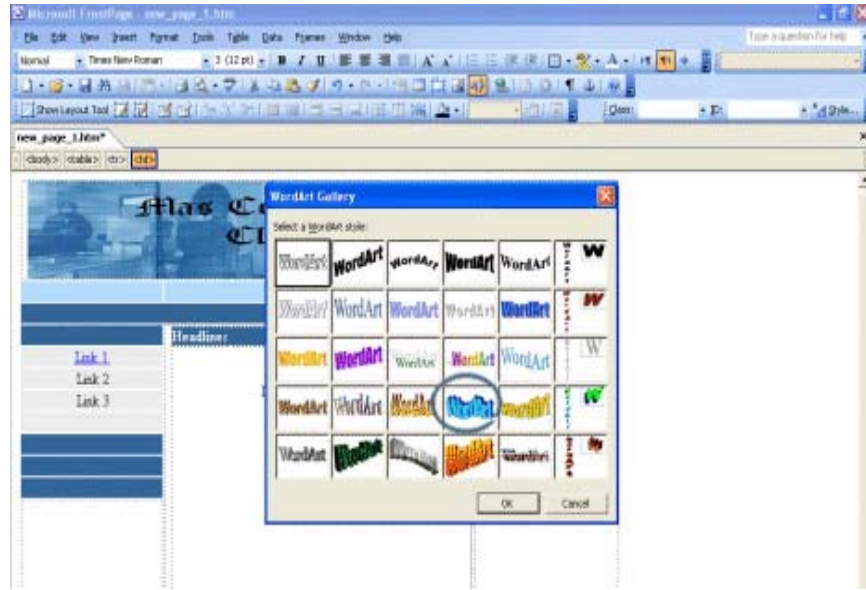
الحواف المبينة أدناه هي لضبط البانر حسب رغبتك



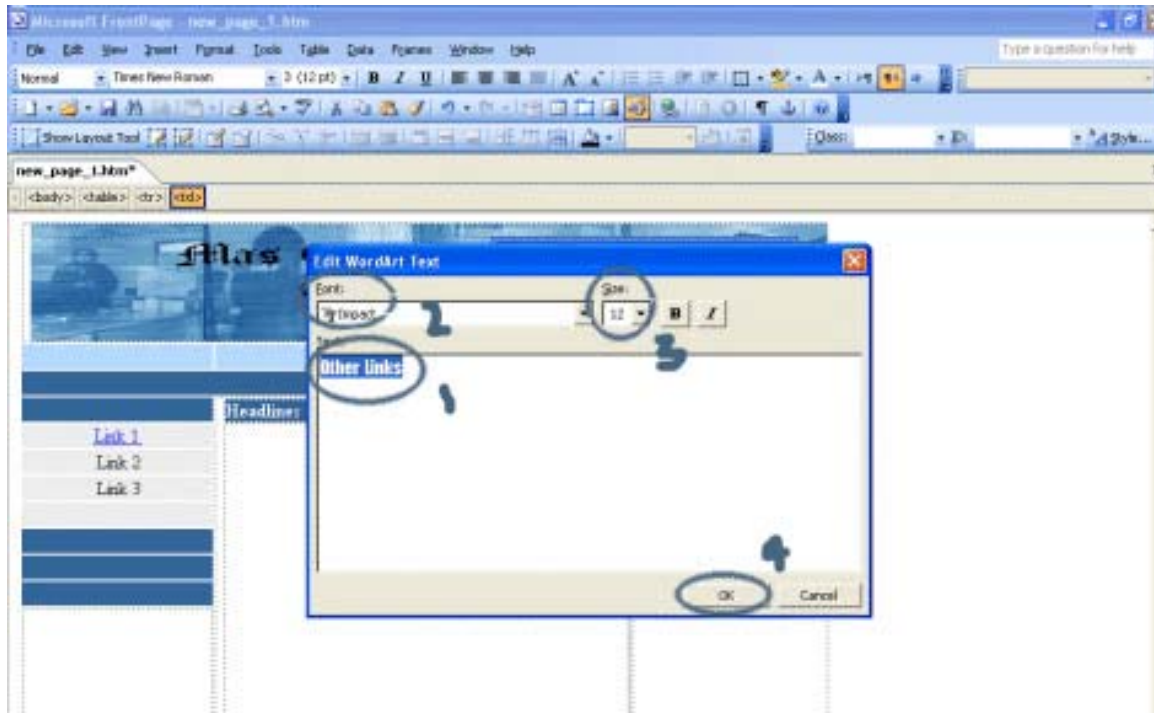
بعدما قمت بإضافة القائمة اليمنى بوصلاتك.. قم بالضغط على الخلية التي في اعلى قائمة الوصلات لإضافة شعار لصفحتك عبر **Insert, Picture, Word Art**



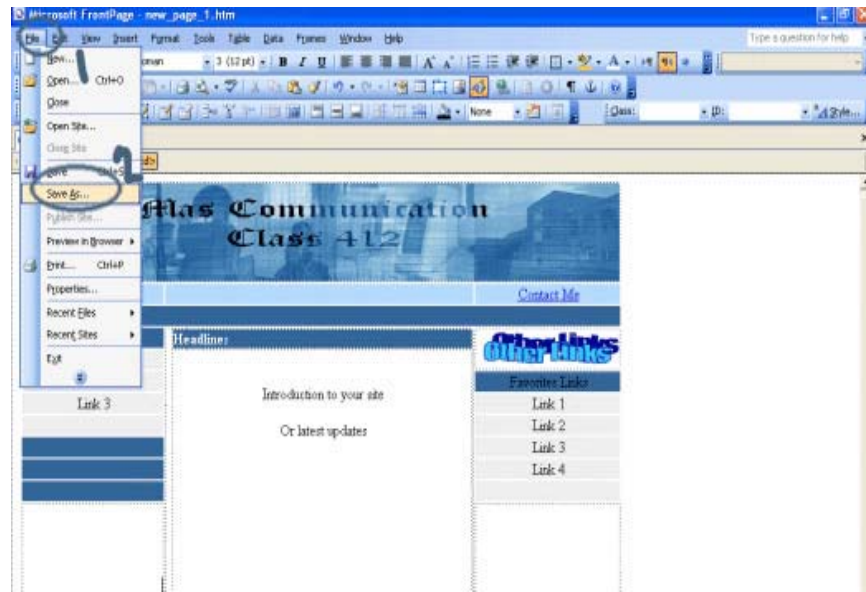
اختر الخط الذي يعجبك, في حالتني استخدمت الخط المحدد أدناه



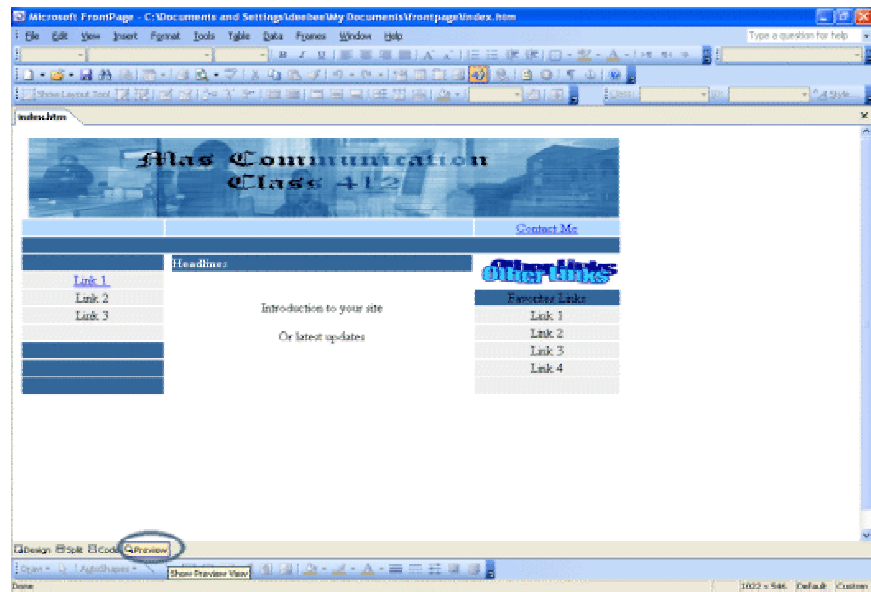
1- اكتب شعارك. 2- اختر الخط, 3- اختر الحجم, 4- لقبول التغييرات

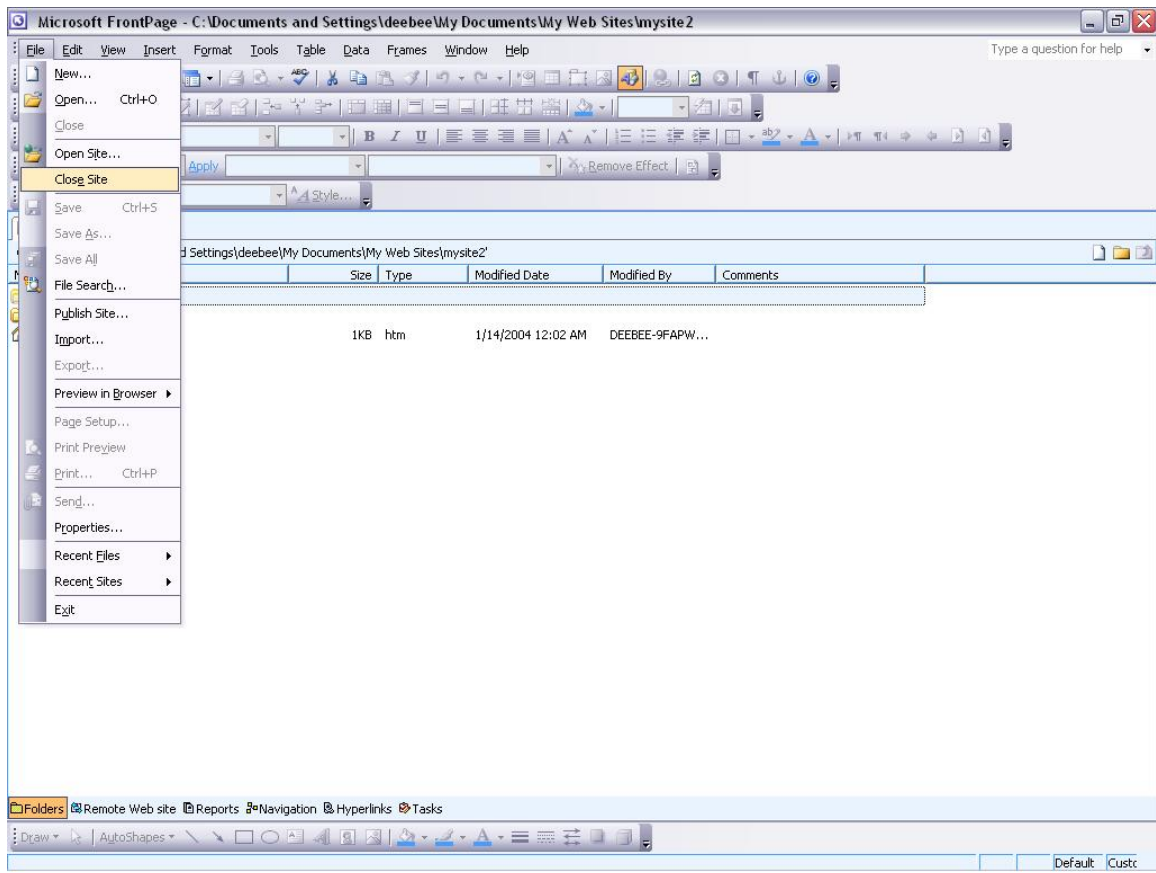


الآن قم بحفظ كافة التغييرات من خلال File → Save As

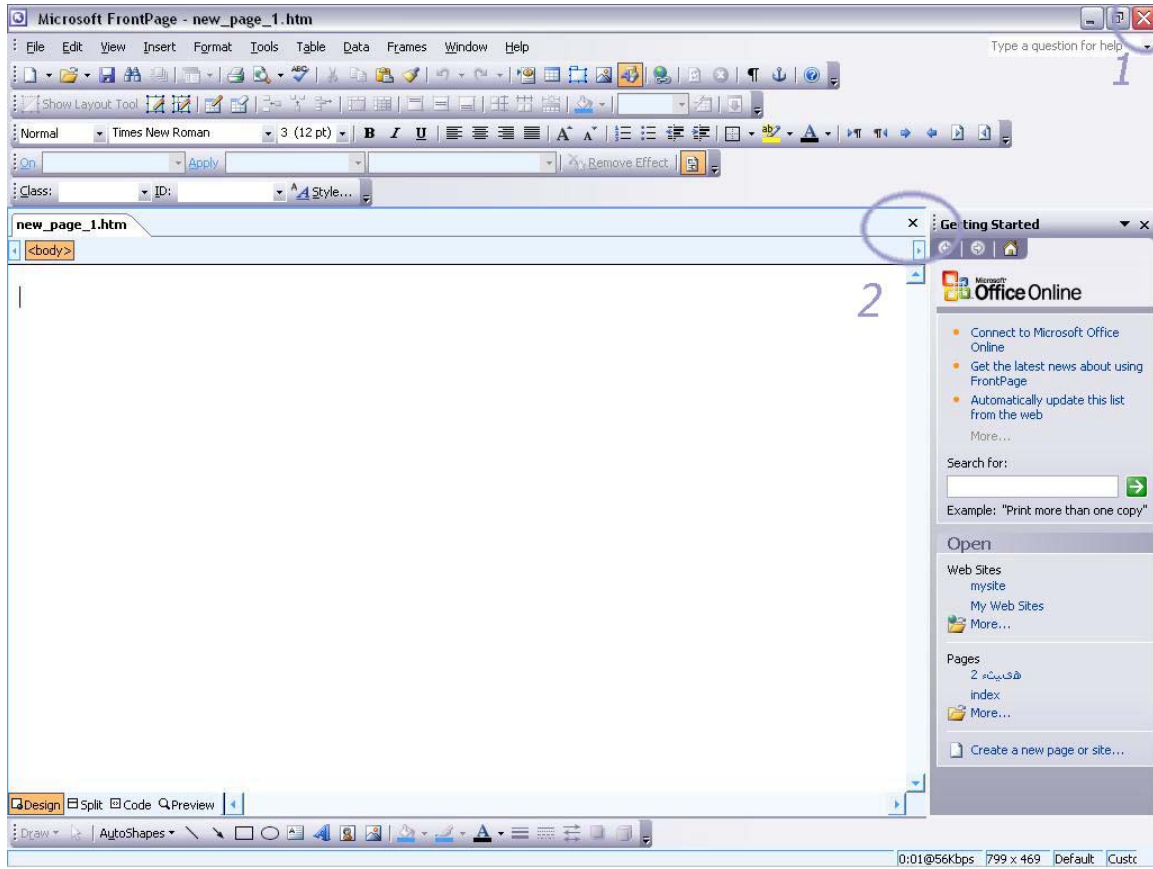


بالضغط على Preview سيظهر لنا الشكل النهائي للصفحة





لإغلاق الويب اضغط على File → Close Site



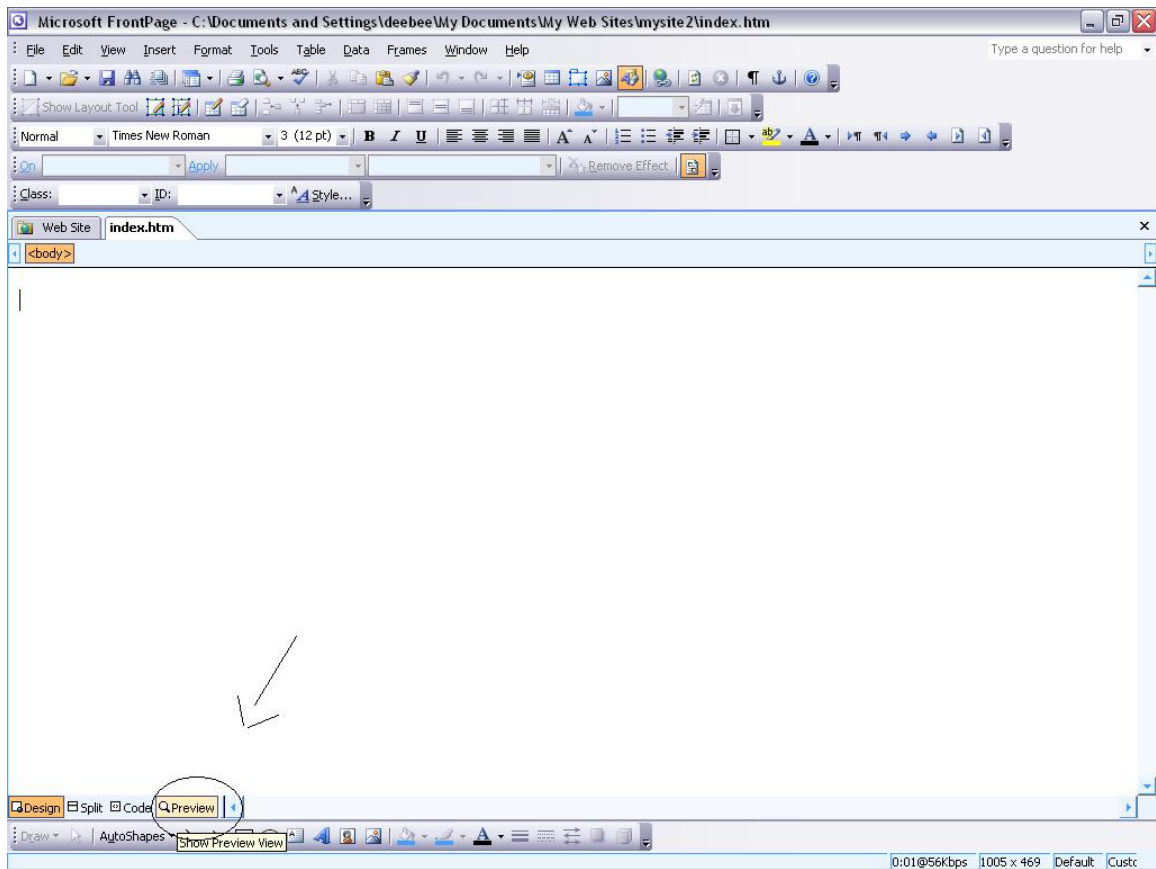
2- اضغط على الزر رقم واحد لتغلق البرنامج كله وموقع الويب.

3- اضغط على زر رقم 2 حيث ستغلق صفحة الويب فقط.

4- يمكنك الخروج من البرنامج عن طريق **File → Exit**.

عندما تقوم بإنشاء موقع أو صفحة ويب لابد أن يخطر على بالك الكيفية التي ستظهر بها هذه الصفحة عندما تفتح بأحد متصفحات الإنترنت يلاحظ أن برنامج الفرونت بيج يقوم بقلب الكتابة العربية وعدم ترتيبها أي أنها تظهر في البرنامج بصورة غير التي تظهر بها في المتصفح لذلك ينبغي لك دائماً أن تستعرض صفحتك أو موقع الويب الخاص بك من خلال طرق المعاينة الموجودة في البرنامج لتطمئن على شكل الصفحة ولكي تعين الصفحة في الفرونت بيج هناك طريقتان!

الأولى: عن طريق زر (Preview) معاينة لتعين الصفحة بهذه الطريقة اضغط على لسان التبويب الموجود في أسفل البرنامج Preview هذه الطريقة من المعاينة لا تتطلب أن تكون قد قمت بعمل حفظ للصفحة لكي تشاهد النتيجة كما أنها تتميز بأنها طريقة سريعة لمشاهدة التغييرات بدون الحاجة للذهاب للمتصفح والعودة مرة أخرى للبرنامج!

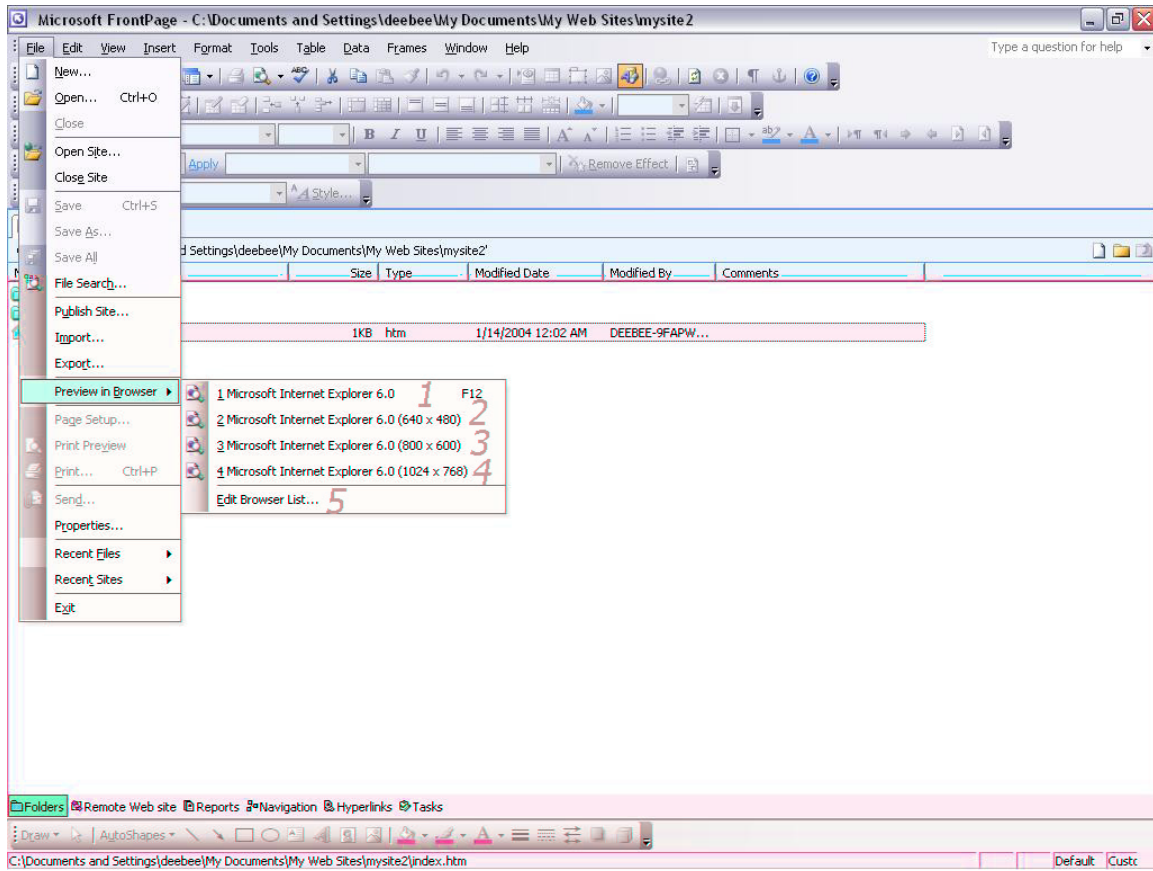


الطريقة الثانية: عن طريق الأمر (Preview in Browser) معاينة في مستعرض

تستطيع أن تشاهد صفحة أو موقع الويب الذي لديك عن طريق هذا الأمر وعند اختيارك له ستجد أن الفرونت بيج قد فتح لك برنامج الاستعراض الذي تستخدمه لتصفح الإنترنت سواء كان هذا البرنامج الإكسبلورر أو الننتسكيب لتصفح عن طريق هذا الأمر اختر

File → Preview in Browser

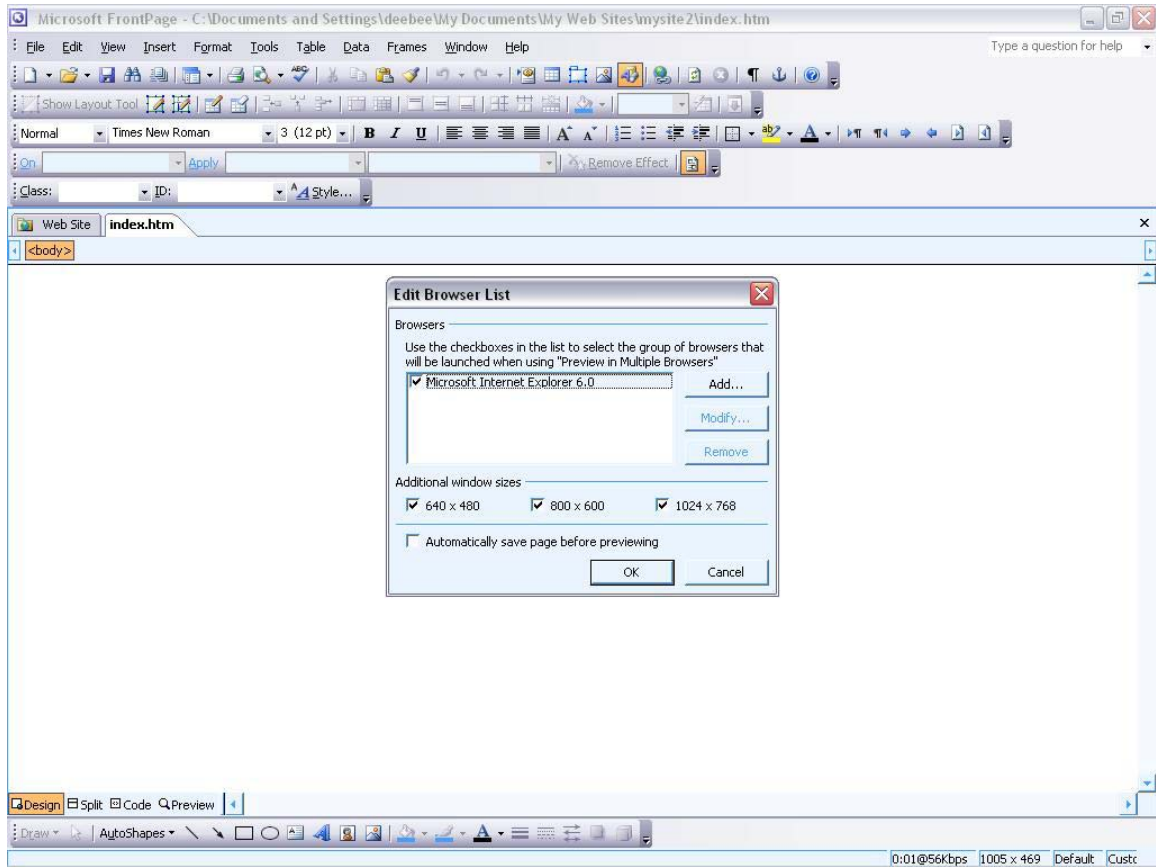
ملف ← معاينة في مستعرض




1- لفتحه مع المتصفح اكسبلورر

2 و 3 و 4 لضبط قياس الصفحة التي ستلائم مع المتصفح

4- سيفتح لك مربع حوار معاينة في المستعرض!



Browser (المستعرض) يكتب البرنامج اسم المتصفح الذي ستظهر به الصفحة يمكنك أن تضيف برنامج معاينة آخر عن طريق **Add** إضافة (كما يمكنك أن تحدد الحجم الذي تريد أن تشاهد به الصفحة من خلال الاختيار من خانة **Window size** حجم الإطار) إذا وضعت إشارة بجانب **Automatically save page** (حفظ الصفحة تلقائياً) فسيحفظ البرنامج الصفحة تلقائياً بمجرد أن تضغط على الزر **Preview** (معاينة) ويعني هذا الزر الموافقة على عرض الصفحة إذا لم تضع إشارة بجانب الزر السابق لن يقوم البرنامج بحفظ الصفحة تلقائياً وسيسألك إذا كنت تريد حفظها أو لا في كل مرة تطلب المعاينة بهذه الطريقة **Close** (إغلاق) ستغلق مربع حوار المعاينة ولن تتم المعاينة أي كأنك قمت بإلغاء

أو من خلال هذا الزر  في شريط الأدوات القياسي
أو من خلال الضغط على
Ctrl+ Shift+ B

بهتان الطريقتان لن يتم فتح مربع حوار المعاينة وستتم المعاينة مباشرة بعد
سؤالك عن حفظ الصفحة

يتطلب منك أن تقوم بحفظ صفحة الويب التي لديك حتى تتمكن من معاينتها إن
لم تكن قد قمت بعمل حفظ لهذه الصفحة سيُظهر برنامج الفرونت بيج رسالة
يسألك إن كنت تريد الحفظ أو لا إذا اخترت نعم سيقوم البرنامج بحفظ الصفحة
ومعاينتها في المستكشف الخاص باستعراض صفحات الإنترنت
وإذا اخترت لا لن يقوم البرنامج بمعاينة الصفحة ولا بحفظها