

CAMBIOS Y MEJORAS EN LA INTERFASE

Donde se hace una completa descripción de los cambios, mejoras y agregados que Windows 2000 ofrece en la interfase, es decir, en el manejo y configuración de ventanas, accesos directos y menús.

Prestaciones nuevas y mejoradas55
Búsqueda integrada67
La Ayuda de Windows71
El browser – Internet Explorer74
Repaso94

Prestaciones nuevas y mejoradas

Aunque dijimos que este libro está destinado a los usuarios que ya manejaron algún tipo de Windows, no está de más un pequeño capítulo dedicado a los cambios y mejoras que Windows 2000 ofrece en la interfase.

Como mencionamos al comienzo, Windows 2000 posee la facilidad de uso de Windows 98 y es su interfase el principal responsable. Pero, como no podía ser de otra manera, hay mejoras y novedades en la interfase de Windows 2000, algunas de las cuales ya se vieron en Office 2000, tales como los menús automáticos o en Internet Explorer 5, como el Autocomplete.



El Escritorio de Windows 2000 da la impresión de estar más elaborado. Son llamativos los nuevos íconos, otras fuentes y otra definición de pantalla.

La primera impresión –ésta es una apreciación totalmente personal– es que la interfase está más pulida. Lo primero que llama la atención son los nuevos íconos del sistema y una visualización aparentemente más tridimensional. Sobresale, por ejemplo, la posibilidad de que el puntero del *mouse* aparezca con una sombra por detrás, como para destacarse del fondo.

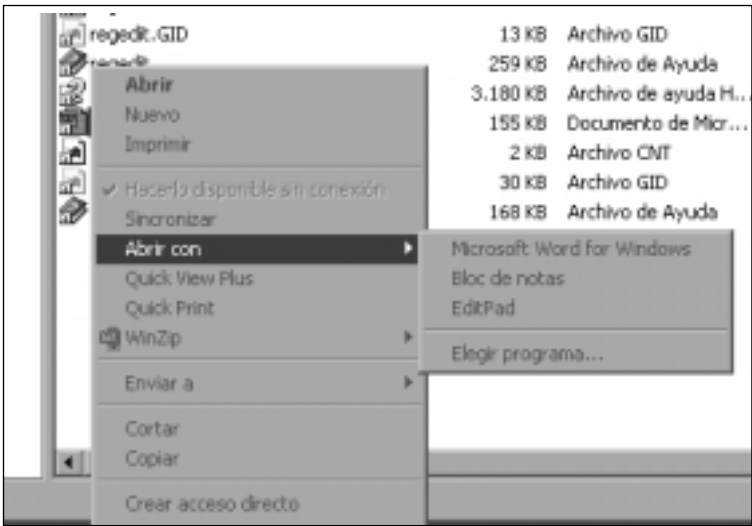
Otra de las características más llamativas es la nueva capacidad de

personalización posible, que incluye cambiar de lugar y de vista y de tamaño los botones de las barras de herramientas del Explorador o de las ventanas de carpeta.

Veamos con un poco más de detalle algunas características que hacen más fácil la ubicación y organización de los archivos.

Menú Abrir con

Si hace clic con el botón derecho del *mouse* en cualquier archivo, aparecerá el ítem **Abrir con**. Si es la primera vez que lo presiona, esta opción habilitará una caja de diálogo que le permitirá escoger la aplicación para abrir el archivo seleccionado. A medida que vaya usándola, esta opción se transforma en un submenú en el que se despliegan las aplicaciones que más frecuentemente se utilizan para abrir –o se sabe que pueden hacerlo– ese archivo. Si no ve en la lista, la aplicación con la que desea abrir el archivo siempre existirá la alternativa de elegir otro programa. La próxima vez, ésta aparecerá en el submenú.



Si usted abre un mismo archivo con distintas aplicaciones, va a ir creando un submenú de opciones que le permiten elegir el programa que usará.

Cajas de diálogo Abrir y Guardar como

Estas cajas de diálogo, además de comportarse como lo hacían en la versión anterior (como pequeños exploradores) tiene íconos que lo envían directamente a las carpetas especiales de sistema, donde se supone que usted almacena los archivos de trabajo.

La opción **Historial** le permite ver los últimos archivos que abrió mediante esta caja de diálogo. Puede visitar tanto las carpetas locales como las de red mediante el mismo mecanismo.

Más frecuentemente usados

Windows 2000 hace un uso muy extenso de las listas de archivos o comandos utilizados más frecuentemente.

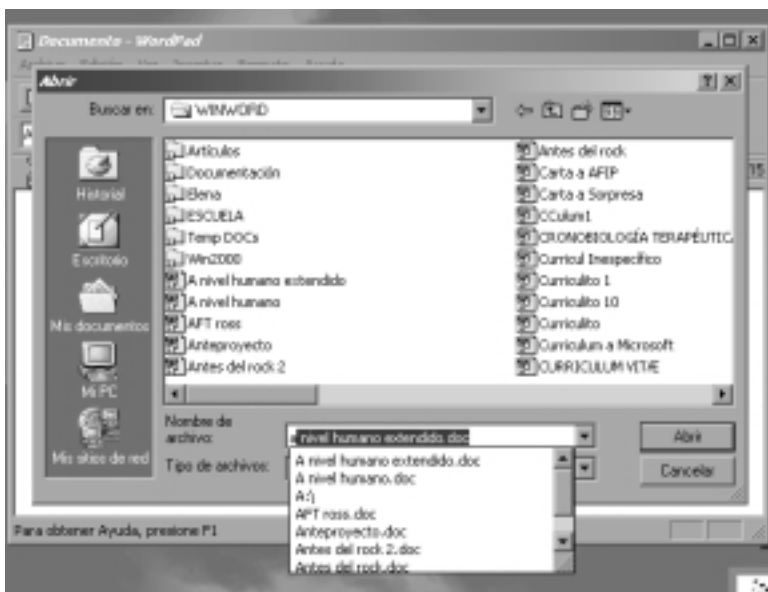
En lugares como las cajas de diálogo **Abrir** y **Guardar como**, **Buscar archivos** y **Conectar a unidad de red**, Windows 2000 proporciona automáticamente una lista de los comandos, palabras o archivos más frecuentemente usados.

Autocompletar

Muchas de las cajas de diálogo que aceptan ingreso del usuario –por ejemplo, *paths*, nombres de archivo, palabras de búsqueda, etc.– pueden completar las palabras a medida de que se las tipea.

Esto ayuda a la precisión en cajas de diálogo o campos de texto como **Abrir** o **Guardar como**, **Ejecutar** del menú del botón **Inicio** y en el Explorador.

Ingrese un texto en cualquier campo que soporte **Autocompletar** y verá que se abre por debajo una persiana con las opciones más probables para completar el texto. Seleccione una haciendo clic con el *mouse* y listo.



*En Windows 2000 **Autocompletar** se encuentra en casi todas las cajas de diálogo del sistema, es decir, las que no fueron modificadas por aplicaciones.*



CURIOSIDADES

CONFIGURACIÓN DE LA OPCIÓN AUTOCOMPLETAR

Aún cuando **Autocompletar** sea una característica que se encuentra en todo el sistema operativo, es una herencia de Internet Explorer, por lo que para configurarla hay que ir a **Opciones de Internet** del **Panel de Control** y en el índice **Contenido**, oprimir el botón **Autocompletar** del panel **Información Personal**.

Menús a demanda

Windows 2000 “recuerda” los ítems de los menús más frecuentemente utilizados, especialmente los del menú del botón **Inicio**, y va mostrando, durante su despliegue, los comandos más frecuentes en el lugar más alto, mientras que los menos frecuentes o los que no se usan habitualmente quedan ocultos.

Siempre tendrá la posibilidad de ver el resto de las opciones de los menús haciendo clic en las flechas que anuncian que hay más contenido fuera de la vista.

Carpetas de sistema

Este programa incluye varias carpetas de sistema que permiten organizar sus materiales de trabajo. Algunas ya estaban, pero ahora tienen mejores prestaciones; otras son nuevas.

La carpeta **Mis documentos**, ahora perteneciente al sistema operativo, le da la posibilidad de que, aun generando carpetas y subcarpetas, centralice todos los documentos que vaya creando en su trabajo. La mayor parte de las aplicaciones abre por omisión en esta carpeta. Si está actualizando de otro sistema operativo y ya tiene establecida otra carpeta u otro directorio, puede cambiar el lugar al que apunta **Mis documentos**. Haga clic con el botón derecho del *mouse* en el ícono del Escritorio y seleccione **Propiedades** del menú contextual. En el campo de texto **Destino**, ingrese el *path* y nombre de la carpeta que almacena sus trabajos. También puede buscarla en la caja de diálogo que se abre al oprimir el botón **Mover**.

La carpeta **Mis imágenes** es nueva y tiene el mismo propósito que **Mis documentos**, es decir, almacenar trabajo pero, en este caso, gráficos. Viene con la vista de *thumbnails* por defecto. Los programas de dibujo como Paint o Imaging se abren en esa carpeta. Esta carpeta, y cualquiera que esté configurada de la misma forma, permite visualizar las imágenes en varios tamaños (hacer *zoom* hacia arriba y hacia abajo) incluyendo pantalla completa. Puede imprimirse sin necesidad de abrirla en un programa de dibujo.



HAY QUE SABERLO

HABILITAR LA OPCIÓN VER COMO PÁGINA WEB

Para habilitar las opciones de visualización e impresión de imágenes, debe definir que la carpeta se vea como una página web. Y como cada vez que define **Ver como página Web**, lo hace para todas las carpetas, piense bien si le conviene habilitar o no esta capacidad.

La nueva carpeta **Mis sitios de red** reemplaza a **Entorno de red**. Esta nueva y mejorada versión hace que localizar recursos de red sea más fácil que antes, entre otras cosas, por medio de vistas alternativas, como **Equipos próximos**, que corresponde al grupo de trabajo. También es posible crear accesos directos de red en la carpeta **Mis sitios de red**.

Personalizando el menú del botón Inicio

Windows 2000 incorpora muchas de las prestaciones que le agregaba Internet Explorer 5 a Windows 98, entre ellas, más opciones de menús en el menú del botón **Inicio**.

Los que utilizaron Windows 98 deben recordar, seguramente, que la organización del menú del botón **Inicio** podía hacerse simplemente arrastrando y soltando los ítems. Haga clic en una opción del menú y, sin soltar el botón, arrástrela hacia donde desee, desplegando los submenús. En Windows 2000 no sólo verá una línea horizontal señalando el lugar que ocupará el nuevo ítem, sino también una vista “fantasmal” que le permitirá prever cómo quedará.

Otra manera de reducir el “amontonamiento” habitual del menú del botón **Inicio** en sistemas con muchas aplicaciones instaladas, es la que señalamos más atrás: **Menú a demanda**.

Windows monitorea continuamente las opciones de menú más frecuentemente utilizadas y no sólo las ubica más arriba, sino que oculta aquellas menos o no usadas. Si ya lo había visto en Office 2000, ahora lo observará también en el menú del botón **Inicio**. Más aun, la primera vez que el menú se despliegue con opciones ocultas, un globo de diálogo aparecerá para señalarle cómo puede hacer para desplegar los ítems que no se ven.



MÁS DATOS

PARA TENER EN CUENTA

Tanto la configuración del Escritorio como la del menú del botón **Inicio**, así como la del menú **Enviar a**, se encuentran en una carpeta especial llamada **\Documents and Settings\Administrador.PC**. La carpeta se encuentra en la unidad de instalación de Windows 2000 y la subcarpeta lleva el nombre del usuario y de la máquina. Así, en lugar de **Administrador.PC**, lo más habitual es que haya algo tipo **\Juanp.Oficina**.

Propiedades del menú del botón Inicio

Seguramente algunos de ustedes recordarán TweakUI, el accesorio no soportado por Microsoft —que formaba parte original de Powertoy y que a pesar del no soporte figuraba en la carpeta **\Tools\Reskit** del CD-ROM de instalación de Windows 98—, el que, entre otras cosas, permitía convertir el **Panel de Control** o la carpeta **Impresoras** en opciones del menú del botón **Inicio**.

Bien, ahora con Windows 2000, TweakUI ya no es necesario. Haga clic con el botón derecho del *mouse* en la Barra de Tareas y seleccione **Propiedades** del menú contextual. También puede hacer clic en la opción **Configuración/Barra de tareas/Inicio** del menú del botón **Inicio**.



*La hoja de **Propiedades** del menú del botón **Inicio** es más completa y tiene más opciones que su versión de NT.*

En la caja de diálogo que se abre, en el índice **General**, el casillero **Usar menús personalizados** es el que activa o desactiva el monitoreo de las opciones más utilizadas. Quite el chequeo si desea que su menú del botón **Inicio** se comporte tal como lo hacía en Windows 95 y NT 4.

En el índice **Opciones avanzadas** encontrará, además de las opciones para ordenar y organizar el submenú **Programas**, la ventana **Configuración** del menú **Inicio** que le permitirá elegir entre usar las opciones de manera habitual o convertir algunas en submenús.

Las opciones que comienzan con **Mostrar...** (**Mostrar Herramientas administrativas**, **Mostrar Favoritos**, etc.) hacen aparecer u ocultar algunos submenús especiales tales como el de **Favoritos** o **Logoff**, es decir, el cierre del usuario. Las que comienzan con **Expandir...** (**Expandir Panel de Control**, **Expandir Impresoras**, etc.) convierten en submenús carpetas como las del **Panel de Control**, **Impresoras**, **Co-**

nexiones de red, Acceso telefónico, etc. **Mis documentos**, por ejemplo, hace que el primer ítem del menú **Documentos**, despliegue en forma de menú todo el árbol de carpetas de **Mis Documentos**.

Desplazar el menú Programas especifica si el submenú **Programas** se abrirá en columnas –si su contenido excede el alto de la pantalla– o se desplegará verticalmente, mediante flechas en cada extremo.



SUGERENCIA

ATENCIÓN

Tanto el Escritorio como el menú del botón **Inicio** están en la misma carpeta, por lo que si arrastra un ítem del menú del botón **Inicio** al Escritorio, éste se convertirá en un ícono de acceso directo, pero desaparecerá del menú. Si arrastra el ítem al Escritorio mientras mantiene apretada **CTRL**, la opción de menú no desaparecerá.

Más personalizaciones

Recorrer el disco rígido o la red, la *intranet* o Internet, en Windows 2000 se hace prácticamente de la misma manera. Esto se debe a que Windows 2000 Explorer e Internet Explorer 5 están integrados y la misma ventana que muestra el contenido de una carpeta puede mostrar una página *web*.

La Barra de Herramientas de Explorer cambiará según muestre carpetas o páginas. También se puede personalizar. Vamos a ver cuál es el procedimiento.

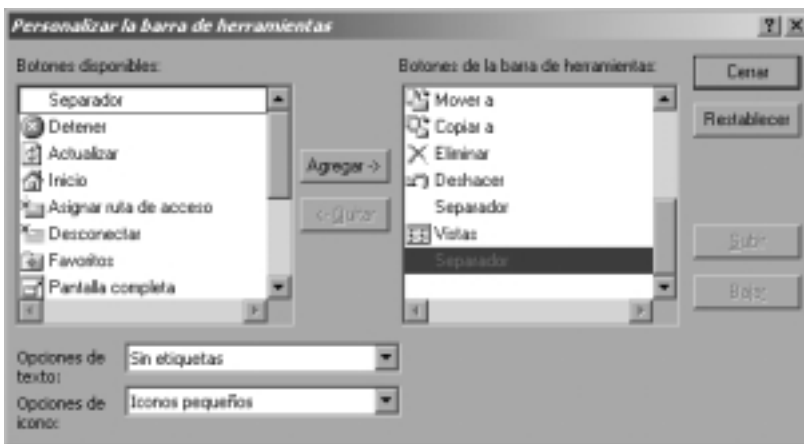
Personalizar la Barra de Herramientas de Explorer

La Barra de Herramientas de Explorer permite no sólo agregar o quitar nuevos botones sino también moverlos de lugar. Para acceder a la caja de diálogo para personalizar la Barra de Herramientas, siga el paso a paso que viene:

Personalizar la Barra de Herramientas

PASO A PASO

- 1 Haga clic con el botón derecho del *mouse* en un espacio vacío de la Barra de Herramientas y seleccione **Personalizar** del menú contextual.
- 2 En la caja de diálogo que se abre, elija un botón de la ventana izquierda.
- 3 Seleccione uno de la derecha y oprima **Agregar**. El botón de la izquierda irá a ubicarse encima del seleccionado en la derecha.
- 4 También puede arrastrar los botones, tanto de una ventana a otra como hacia otra posición dentro de la ventana derecha. A medida que vaya modificando la botonera, los cambios se verán directamente en la Barra de Herramientas.
- 5 Seleccione si quiere texto y de qué tipo mediante el campo desplegable **Opciones de texto** y elija el tamaño de los íconos a través de **Opciones de ícono**. Si el cambio no le gusta, **Restablecer** pone las cosas nuevamente en su lugar. Oprima **Cerrar** para terminar el procedimiento.



Esta misma caja de diálogo sirve tanto para personalizar la Barra de Herramientas del Explorador de Windows como la de Internet Explorer.

Los que utilizaron últimamente Windows 98 saben también que la Barra de Tareas ofrece una buena cantidad de opciones, así como la posibilidad de crear barras de herramientas de arranque rápido de programas e, incluso de que esas barras sean flotantes.

La Barra de Tareas de Windows 2000 viene con varias barras de herramientas predeterminadas: Inicio rápido, la Barra de Direcciones, la de Vínculos y Escritorio. Esta última muestra los íconos del Escritorio en forma de barra de botones.

Usted puede mostrar u ocultar cada una de ellas mediante el menú contextual. Haga clic con el botón derecho del *mouse* en un espacio vacío de la barra y seleccione **Barra de herramientas**. El submenú que se despliega contiene opciones de chequeo que muestran u ocultan las barras de herramientas. **Nueva barra de herramientas**, como su nombre lo indica, le permite agregar una nueva de su propia creación (ver más adelante).

Para crear una barra de botones flotante, en lugar de ubicar los íconos en el Escritorio, muévalos a una carpeta que usted pueda crear especialmente.

A continuación haga clic con el botón derecho del *mouse* en un espacio vacío de la Barra de Tareas y seleccione **Barras de herramientas/Nueva barra de herramientas**. En la caja de diálogo que se abre, recorra el árbol hasta dar con la carpeta en la que almacenó los íconos, selecciónela y oprima **Aceptar**. Ahora aparecerá una nueva Barra de Herramientas en la Barra de Tareas, pero usted puede tomarla del asa –la pequeña línea vertical de la izquierda de la barra– y arrastrarla al Escritorio. Luego, simplemente cámbiele el tamaño de los íconos y de la barra, quítele o deje las etiquetas, seleccionando las opciones del menú que se abre haciendo clic con el botón derecho del *mouse* en la barra.



HAY QUE SABERLO

MODIFICAR LOS BOTONES DE LAS BARRAS DE HERRAMIENTAS

Si desea cambiar el ícono o las opciones de arranque –agregar parámetros de línea de comandos, por ejemplo– a cualquiera de los botones de una Barra de Herramientas de la Barra de Tareas, simplemente haga clic con el botón derecho del *mouse* en el botón y seleccione **Propiedades** del menú contextual.

Personalizar carpetas

Es posible que usted desee que las carpetas se visualicen como ventanas comunes o como páginas *web*. Puede, incluso, elegir distintos fondos y colores de letra para los nombres. También personalizar cada carpeta de acuerdo a su gusto o a su utilidad, identificando, por ejemplo, con fondos y colores el tipo de archivos que se almacena.

Para ver las carpetas como páginas *web*, haga clic en **Opciones de carpeta** del menú **Herramientas**. En el panel **Vista web**, chequee el botón **Permitir la existencia de contenido web en las carpetas** y la ventana aparecerá con el diseño de página *web* que Windows trae como predeterminado, semejante al que se ve en **Mi PC** y en el **Panel de Control**.



Si no es ducho en HTML y, especialmente, en JavaScript, no le conviene modificar la plantilla HTML para esta carpeta.

En una ventana de carpeta o en el panel derecho del Explorador, haga clic con el botón derecho del *mouse* en un espacio vacío y seleccione **Personalizar esta carpeta**. El asistente que se abre lo guiará en los pasos a seguir.

Primero determine si quiere modificar la página *web* predetermina-

da de Windows para esa carpeta, cambiar el fondo, agregar algún comentario o quitar una personalización anterior. Si usted no es experto en HTML y, especialmente, en programación JScript, le recomendamos que no elija la primera opción.

Si chequea el botón **Modificar imagen de fondo y apariencia del nombre de los archivos** y oprime **Siguiente**, la caja de diálogo que se abre le permitirá elegir una imagen BMP, GIF o JPG. Si en la lista que se ve no aparece la imagen que le interesa, oprima el botón **Examinar** y búsquela en la carpeta en la que esté. En el panel izquierdo **Vista previa** aparecerá una muestra del archivo elegido, tal como quedará de fondo de la carpeta.

Según el color predominante de la imagen que elija, es posible que deba cambiar el color de los nombres de los íconos y el fondo de las letras. En el panel **Apariencia del nombre de los archivos**, oprima los botones de **Texto** y **Fondo** para abrir selectores de color.

Una vez que ha finalizado, oprima **Siguiente** para confirmar el procedimiento y luego **Finalizar** para ponerlo en vigencia.



RÁPIDO Y FÁCIL

ESTILOS UNIFICADOS DE CARPETAS

Si desea que todas las carpetas tengan el mismo *look*, haga clic en **Opciones de carpetas** del menú **Herramientas** y vaya al índice **Ver**.

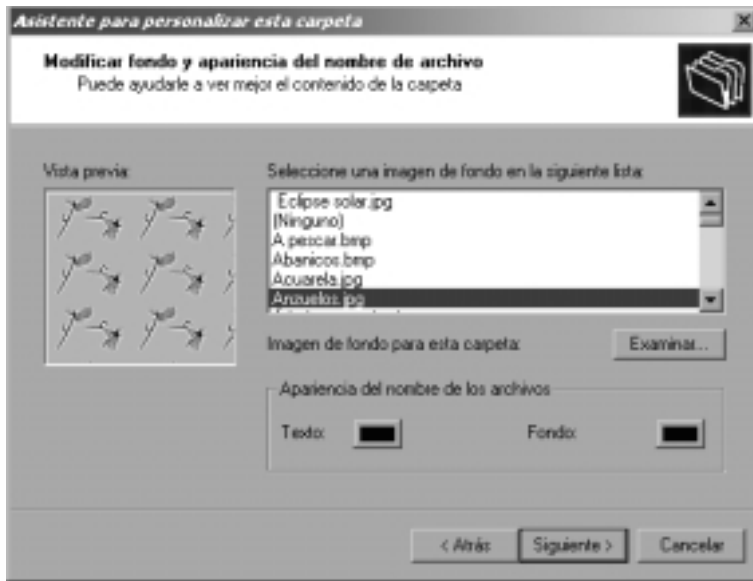
Oprima el botón **Como la carpeta actual** para que todas las demás carpetas se parezcan a la elegida. Si al final del procedimiento no le gusta que todas las carpetas se vean igual, oprima **Restaurar todas las carpetas** y Windows volverá a instaurar el estilo de carpetas que instaló por omisión.



CURIOSIDADES

UN DATO ÚTIL

Para definir qué columnas se verán en vista de **Detalles** en el Explorador o en una ventana de carpeta, haga clic con el botón derecho del *mouse* en el nombre de una columna y seleccione la que desea agregar del menú contextual. Si desea ver todas las opciones, elija **Más** y una caja de diálogo le dará la opción de ver todas las columnas disponibles, chequear las que desea que aparezcan y organizar el orden en el que se acomodan en la ventana.



*Modificar el fondo de una carpeta es simplemente cuestión de elegir una imagen, pero sólo podrá utilizar archivos GIF o JPG si habilita la **Vista web**.*

Búsqueda integrada

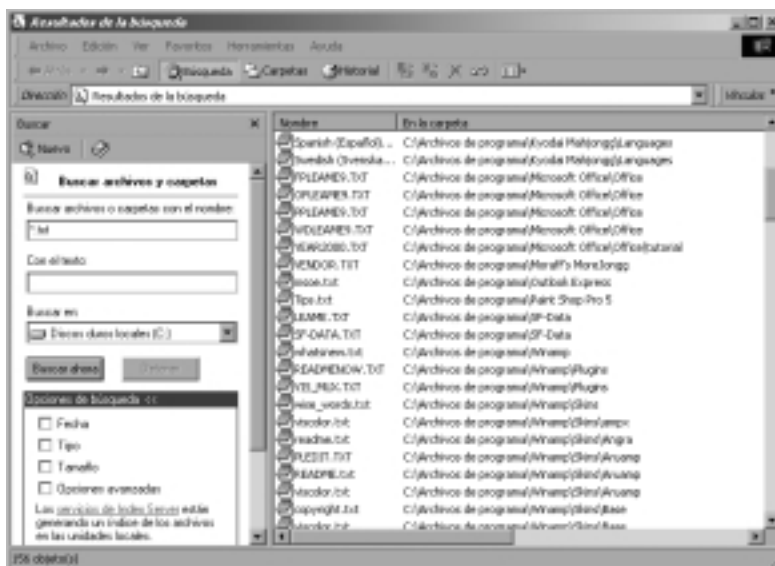
La herramienta **Buscar** ahora está integrada dentro de Windows Explorer. De hecho es una barra del Explorador que se puede abrir directamente desde el Explorador o una ventana de carpeta. Las otras formas de acceder a **Buscar** son:

- Oprima **F3** en cualquier ventana de carpeta. **F3** nuevamente cierra la Barra de Búsqueda pero no restaura la de carpetas.
- Haga clic con el botón derecho del *mouse* en una carpeta en una ventana, en el árbol del Explorador o en el ícono **Mi PC** y seleccione **Buscar** del menú contextual.
- Seleccionando la opción **Buscar/Archivos y carpetas** del menú del botón **Inicio**.

Otras búsquedas que se pueden hacer son en los contactos o servicios de directorio de Internet (**Buscar Personas**), en la Web (**Buscar en Internet**) y computadoras en la red (cliquee con el botón derecho del *mouse* en el ícono **Mis sitios de red** y seleccione **Buscar**).

En el campo **Buscar archivos y carpetas con el nombre**, puede in-

gresar todo o una parte del nombre del archivo o carpeta que está buscando. En **Con el texto** puede escribir una o varias palabras que se puedan encontrar en los archivos buscados. **Buscar en** es un campo desplegable que le permite seleccionar si la búsqueda se hará en la carpeta **Mis documentos**, en todas o una de las unidades locales, etc. Al final, la opción **Examinar** abre una caja de diálogo con la cual se accede una carpeta o unidad determinada donde dirigir la búsqueda.



*La Barra de Búsqueda es una especialización de la Barra del Explorador
y es el mejor lugar para los usuarios.*

Luego de oprimir **Buscar ahora**, el resultado de la búsqueda aparecerá en la ventana de archivos.



COMODINES DE BÚSQUEDA

En el campo de búsqueda usted puede ingresar los comodines usuales para estos casos. ***.doc**, por ejemplo, representa a todos los archivos de extensión doc. ***mayo.*** encuentra todos los archivos, de cualquier extensión, cuyo nombre termine en mayo. **Enero?.xls**, finalmente, encuentra todos los archivos de Excel que comienzan con Enero y llevan un carácter más luego de ese prefijo.

Si hace clic en **Opciones de búsqueda**, se abrirá un marco con más alternativas para ajustar la búsqueda.

- **Fecha.** Determina si el archivo a buscar fue creado, modificado o accedido en un lapso determinado (en los últimos x días o meses) o dentro de un rango de fechas.
- **Tipo.** El campo desplegable permite restringir la búsqueda sólo a determinados archivos registrados en Windows.
- **Tamaño.** Da la opción de seleccionar archivos menores o mayores de una determinada cantidad de KB.
- **Opciones avanzadas.** Esta última opción define si se busca en subcarpetas, si la búsqueda es sensible a mayúsculas y minúsculas y si se explora en archivos a través de conexiones lentas.

Si va a llevar a cabo una misma búsqueda más o menos regularmente, almacénela mediante la opción **Guardar búsqueda**. La caja de diálogo que se abre le permite nombrar la búsqueda y guardarla en el lugar que más cómodo le parezca.



CURIOSIDADES

VARIOS CRITERIOS DE BÚSQUEDA

En el campo **Buscar archivos...** puede ingresar varios criterios, siempre que los separe con un espacio. Así, buscará todos los formatos de archivo de texto, por ejemplo, escribiendo ***.doc *.txt *.rtf**.

Index Server

Una prestación de Windows 2000 es **Index Server**. Este servicio de indexación de contenido, extraído de Internet Information Services e integrado al sistema operativo, hace que la búsqueda sea mucho más rápida.

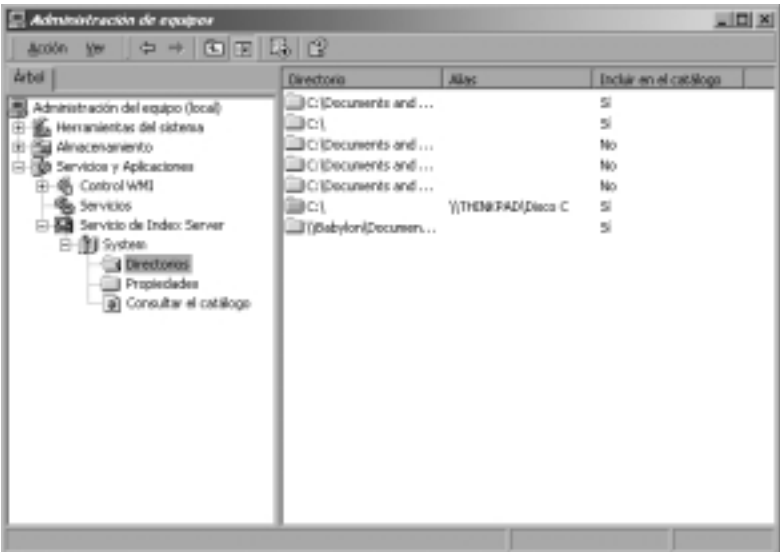
Index Server crea una base de datos que indexa el contenido y las propiedades de cada archivo. Eso significa que en algún momento es posible encontrar documentos que tengan la palabra "Windows" o que hayan sido escritos por Pedro. Cuando busca archivos que contienen ciertas palabras clave, el sistema operativo indaga en la base de datos y muestra los aciertos que encuentra.

Index Server viene con filtros para leer archivos de texto, HTML, los de Microsoft Office y los de *e-mail*, pero cualquier fabricante puede incorporar otros filtros para sus archivos.

En Windows 2000 Server, este servicio está activado por defecto, a la inversa de lo que sucede con Windows 2000 Pro.

Para comenzar a crear un catálogo, primero chequee el casillero **Opciones avanzadas** y haga clic en el vínculo **Servicios de Index Server**. En la caja de diálogo que se abre, chequee el botón **Sí deseo habilitar Servicios de Index Server...** Este servicio se activará y comenzará a indexar los documentos de su disco en los períodos libres, en los que no se detecte ninguna actividad en la computadora.

Los administradores pueden administrar, valga la redundancia, el servicio desde el Index Server *snap-in*. Para acceder a él, haga clic con el botón derecho del *mouse* en el ícono **Mi PC** y seleccione **Administrar** del menú contextual. Alternativamente puede hacer clic en **Programas/Herramientas Administrativas/Administración de equipos** del menú del botón **Inicio**.



Durante los momentos en los que el equipo está sin trabajar, Index Server aprovecha para indexar y actualizar el catálogo.

Index Server almacena el índice que crea en un catálogo. El catálogo predeterminado que se crea al instalar Windows se llama **System** e incluye todos los dispositivos de almacenamiento locales no removibles. Los administradores pueden luego agregar unidades, cambiar la configuración del catálogo e, incluso, crear nuevos catálogos, según las necesidades.

Cada catálogo contiene dos tipos de informaciones:

- **Contenido del documento.** Aproximadamente el 30 % del archivo de un documento –excepto aquellos, como los de texto puro, que no poseen códigos de formato u otra información–, lo ocupa su contenido. Index Server va a omitir palabras inútiles tales como los artículos y preposiciones.
- **Propiedades del documento.** El catálogo contiene información sobre cada documento, incluyendo la fecha de creación, o de último acceso. Las aplicaciones creadoras pueden agregar otras propiedades como autor o palabras clave. Los distintos filtros serán los encargados de avisarle al servicio que debe indexar esas propiedades.

La primera vez que Index Server arranca, hace un escaneo de todos los volúmenes del equipo para crear el catálogo, luego indexa los documentos y finalmente queda en trasfondo, funcionando continuamente. No necesita hacer escaneos periódicos en el disco local ya que es el propio sistema operativo el que va a avisarle cuándo un archivo se creó, se modificó o se eliminó. Sí, en cambio, debe hacerlos para indexar computadoras remotas.

Los administradores pueden determinar, mediante el *snap-in*, el o los directorios o carpetas que se incluirán en el catálogo y los que se excluirán. También pueden usar la página del snap-in **Consultar el catálogo** para hacer búsquedas. Es una página HTML con un campo de texto y opciones para realizar búsquedas básicas o avanzadas. El resultado aparece como una lista de saltos de hipertexto que, al ser activados, abren el documento en el *browser*, siempre que ese documento pueda ser visualizado en él.

Sin embargo, para la mayor parte de los usuarios se recomienda el utilitario **Buscar**, ya que no sólo es más amigable, sino que el resultado es una ventana tipo Explorador, que permite gestionar los archivos encontrados como cualquier otro archivo.

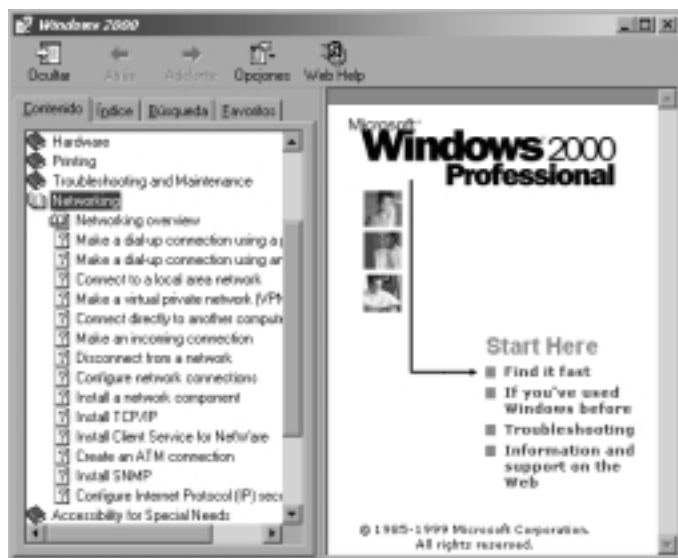
La Ayuda de Windows

El nuevo sistema de ayuda de Windows 2000 es distinto al de Windows NT e igual –y con algunas mejoras– al de Windows 98, es decir, está basado en HTML y utiliza una nueva aplicación.

Asimismo, todo lo que es ayuda sensible al contexto está mucho

más extendida. Haga clic con el botón derecho del *mouse* en un control, en un panel o en cualquier caja de diálogo con el botón de interrogación en la Bara de Título y aparecerá una ventana *popup* con algún texto para auxiliarlo o brindarle información sobre el comando a ejecutar o el significado de ese componente.

La Ayuda de Windows 2000 no sólo contiene instrucciones para llevar a cabo las tareas, sino que también informa sobre los conceptos que hay detrás de esas instrucciones. Por ejemplo, si usted está buscando ayuda sobre la configuración del protocolo TCP/IP, en el capítulo Networking*, no sólo encontrará las instrucciones paso a paso, sino que también tendrá acceso a un panorama general y a conceptos relacionados con TCP/IP tales como el significado y la elección de las direcciones IP, etc.



Basada en HTML, la Ayuda de Windows 2000 no sólo le permite búsqueda por palabras clave o por palabras simples sino también imprimir un tópico completo.

La interfase de la Ayuda, basada en un navegador de páginas *web*, utiliza un formato especial de archivo HTML, llamado **HTML Compilado**, que se maneja prácticamente de la misma manera que cualquier sitio de Internet, es decir, por medio de saltos de hipertexto.

Fuera del cierto parecido que hay con un *browser*, la ventana principal de la Ayuda posee dos paneles. El de la izquierda va a mostrar un

* A la escritura de este libro, La Ayuda de Windows aun no había sido traducida (N. del A.).

despliegue de los distintos capítulos y tópicos de ayuda. Haga un clic en un libro cerrado para mostrar su contenido en el panel derecho. Un doble clic en el mismo libro lo abre, mostrando su contenido en el panel izquierdo en forma de árbol.

Si hace clic con el botón derecho del *mouse* en el panel derecho, un menú similar al que aparece en las mismas circunstancias en el *browser*, le permitirá seleccionar todo el texto, ir hacia adelante o atrás, ver la fuente, (es decir, el archivo de texto abierto en el Notepad), y abrir la hoja de Propiedades, en la que se puede, entre otras cosas, analizar la página en busca de errores y ver si tiene certificado de seguridad.

La Barra de Herramientas predeterminada de la Ayuda de Windows tiene cinco botones:

- **Ocultar/Mostrar** oculta o muestra el panel izquierdo, respectivamente.
- **Atrás y Adelante** permiten ir hacia las páginas ya visitadas.
- **Opciones** abre un menú con ítems de navegación y configuración; entre los primeros se encuentran **Atrás** y **Adelante**, **Refresh**, etc. y entre los segundos, **Opciones de Internet** abre la hoja de Propiedades de Internet, la misma a la que se puede acceder desde el **Panel de Control** o el menú **Herramientas** de Internet Explorer. **Web Help** permite buscar ayuda adicional en Internet.

Los fabricantes y desarrolladores que utilicen la aplicación de ayuda pueden, eventualmente, agregar otros botones a la Barra de Herramientas.

El panel izquierdo presenta cuatro índices o solapas, cada una de las cuales tiene una distinta función.

- **Contenido.** Muestra el contenido de la ayuda en forma de esquema de árbol o de niveles.
- **Índice.** En la ventana principal de este índice encontrará la lista de palabras clave que el autor de la ayuda compiló. Puede recorrer el listado mediante la barra de desplazamiento o ingresar las primeras letras de la palabra en el campo **Escriba la palabra clave a buscar**. Una vez que encontró la palabra que buscaba, selecciónela y oprima **Mostrar** para abrir el tópico en el panel derecho.
- **Búsqueda.** Este índice le permite hacer una rápida búsqueda por palabras en la ayuda. En **Escriba la palabra clave a buscar**, ingrese una palabra o frase que desea encontrar. Este campo tiene historial,

así que si oprime la flecha hacia abajo, encontrará las búsquedas anteriores. La flecha a la derecha inserta operadores para más de una palabra en combinación o alternativa. Una vez concluido el tipeo, oprima **Enumerar temas** y una lista de los tópicos de ayuda en los que se encuentra la palabra o frase buscada aparecerá en la ventana. Seleccione la que crea correcta y oprima **Mostrar** para visualizar su contenido en el panel derecho.

- **Favoritos.** A la manera de los Favoritos de Internet, este índice le permite ingresar la referencia a las páginas de ayuda que más consulta. Mientras está en la página que quiere señalar, vaya a este índice. En el campo **Tema actual**, acepte el nombre original o escriba el que considere más acertado y luego oprima **Agregar**. En la ventana aparecerá el favorito con el nombre que usted eligió. Repita el procedimiento para cada una de las páginas que necesita. Si ya no lo requiere más, seleccione un favorito y oprima **Quitar** para eliminarlo. Si desea ver su contenido, oprima **Mostrar**.

El browser – Internet Explorer

El *browser* de Windows, es decir Internet Explorer, está totalmente integrado al sistema operativo, hasta el punto de que, como dijimos al comienzo de este capítulo, es lo mismo navegar por el contenido del disco local, la red o Internet.

Más aun, en combinación con servidores *web* como Internet Information Services o, incluso Personal Web Server de Windows 2000 Pro, y programas que trabajen con archivos HTML como Office 2000, es posible crear intranets y aplicaciones basadas nada más que en el *browser*, como centro de trabajo.

El *browser* puede arrancar de varias maneras distintas, a saber:

- Haciendo doble clic en su ícono en el Escritorio.
- Seleccionando la opción correspondiente del menú del botón **Inicio/Programas/Internet Explorer**.
- Si tiene activado **Favoritos** en el menú del botón **Inicio** o en la barra de menús del Explorador o de una ventana de carpeta, seleccionando cualquiera de ellos.
- Si está trabajando en una aplicación que reconoce los *links* a Internet como activos (Outlook Express, Word, etc.)

Quizá haya dos o tres maneras más, pero éstas son las más comunes.



La interfase de Internet Explorer no cambia desde la versión 4 –salvo ligeras mejoras– para que la curva de aprendizaje sea menor.

Configurar Internet Explorer

La configuración del *browser* se lleva a cabo desde la misma hoja de Propiedades con la que se define el resto de los elementos de Internet instalados en la máquina, es decir, el correo electrónico, los grupos de noticias, etc.

Para acceder a ella tiene dos posibilidades: el ícono **Opciones de Internet** del **Panel de Control** y el ítem **Opciones de Internet** del menú **Herramientas** del *browser*.

General

Este índice es el primero que aparece. **Página de inicio** es el nombre que recibe la página que se abre junto con el Explorador y a la que se recurre cada vez que se oprime el botón **Inicio**.

Usted puede ingresar directamente el nombre de la página en formato **c:\carpeta\archivo.htm** o como URL, es decir, **file:///c-:\carpeta\archivo.htm**. Otra manera es abrir la página elegida en el Explorador –ya que puede ser tanto una página local o estar en un servidor remoto Internet (vea más adelante)– y oprimir el botón **Usar actual**. Si selecciona **Predeterminada**, la página de inicio será la que viene originalmente configurada con Internet Explorer. **Usar página en blanco** abre la página en blanco que viene con el paquete y que se ubica en **\WINDOWS\SYSTEM**.



*Las Propiedades de Internet permiten modificar no sólo el comportamiento del browser sino también características como **Autocompletar** o colores de los vínculos de la Ayuda.*

Archivos temporales de Internet define dónde y por cuanto tiempo las páginas visitadas se guardarán en el disco rígido; a esto se le llama **caché de páginas**. En tanto **Eliminar archivos** vacía la carpeta elegida, **Configuración** abre una caja de diálogo con la cual se definen otros valores: cada cuánto se actualizará una página almacenada, cuánto espacio en disco se podrá usar para esta caché y qué carpeta se destinará a tal efecto. También es posible abrir la carpeta para visualizar su contenido y eliminarlo. El panel **Historial** define hasta cuántos días se mantendrá el registro de páginas visitadas, el que puede borrarse inmediatamente oprimiendo **Borrar historial**.

Los otros botones de este índice hacen lo siguiente:

- **Colores:** Cambia los colores predeterminados para el texto y el fondo, así como los correspondientes a vínculos a visitar o visitados.
- **Fuentes:** Selecciona las fuentes que Internet Explorer usará en páginas *web* y en documentos que no tengan una fuente especificada. Según los alfabetos disponibles, puede elegir una combinación de fuentes distinta para cada uno.
- **Idiomas:** Muestra los idiomas que elegirá Internet Explorer para mostrar páginas *web* que encuentre con contenido multilingüaje.

- **Accesibilidad:** Cambia las opciones de visualización de sitios *web* para adaptarlas a situaciones adversas. Permite elegir una hoja de estilo especial para su presentación.

Seguridad

Con este índice se configura la protección contra “intrusos” de Internet Explorer. Éste viene con cuatro configuraciones de seguridad - o “zonas” distintas, en las que las precauciones son diferentes:

- **Intranet local.** Contiene todos los sitios de su *intranet* y es posible definir, mediante el botón **Agregar sitios**, si incluye, además, sitios no listados (de la *intranet*) o que no usen el mismo *proxy*.
- **Sitios de confianza.** Usted sabe que estos sitios no tienen contenido potencialmente peligroso. Oprimiendo **Sitios**, una caja de diálogo le permitirá agregar direcciones URL a la lista de *sites*.
- **Sitios restringidos.** Éstos, en cambio, sí tienen contenido potencialmente peligroso. Aquí también, oprimiendo **Sitios**, una caja de diálogo le permitirá agregar direcciones URL a la lista de *sites*.
- **Internet.** El resto de los sitios, es decir, los que no figuran en alguna de las zonas anteriores, caen en esta categoría.

En general la configuración de máxima seguridad recae para la zona restringida, mientras que la de menor seguridad va para los sitios confiables y la intranet. La zona de Internet quedará definida a su propio albedrío.

Un *slider* permite seleccionar los cuatro niveles de seguridad por omisión para asignar a cada zona, elección que se puede revertir oprimiendo **Nivel predeterminado**. Si hace clic en **Personalizar nivel**, una caja de diálogo se abrirá para mostrarle en detalle todos los parámetros que puede configurar mediante botones de opción. Haga clic con el botón derecho del *mouse* en cada parámetro y seleccione **¿Qué es esto?** para abrir una pequeña ventana de ayuda que le explicará de qué se trata.

Puede modificarlos para adecuar una zona de seguridad a sus necesidades y siempre tiene la opción de restablecer los valores predeterminados.

Contenido

Este índice define opciones sobre las páginas que pueden o no visualizarse, sobre los certificados de autenticación y la capacidad de pagar mediante tarjeta de crédito a través de Internet.

El panel **Asesor de contenidos** activa un programa de reconocimiento de páginas *web* que hace que las páginas que presenten determinadas características se visualicen directamente o no. Tanto para configurarlo como para activarlo es necesario incorporar una palabra clave.

La caja de diálogo que se abre con el botón **Configuración** posibilita la selección de qué tipo de páginas se visualizarán directamente, cuáles mediante contraseña y cuáles estarán vedadas. Por defecto Internet Explorer viene ligado a una entidad que divide las características en cuatro categorías (Desnudez, Lenguaje, Sexo y Violencia) cada una, a su vez, tiene cinco grados. Podrá incorporar todas las entidades que estén disponibles. Una vez definidos los parámetros de restricción, con el botón **Aceptar** se solicita contraseña para administrar este asesor. Así se pone en marcha el control. El botón cambia a **Desactivar** para cerrar el asesor de contenidos.

Los **Certificados** son una de las dos herramientas que usa el sistema **Authenticode** —el otro es la encriptación— para verificar la autenticidad e inocuidad del código necesario para visualizar determinadas páginas, generalmente controles ActiveX.

El botón **Certificados** muestra los certificados de seguridad instalados en el equipo. El **Administrador de Certificados** presenta una serie de empresas certificadoras con sus categorías y características. Debe estar involucrado en el tema de la certificación de seguridad para manejar con solvencia este accesorio. **Compañías** lista una serie de empresas a las que se reconoce como certificadoras confiables.

Información personal es el panel que contiene la información que Internet Explorer y los sitios preparados necesitan para intercambio comercial y para su propio funcionalismo.

Mi perfil sirve para introducir información personal. Sus datos irán a la **Libreta de direcciones** predeterminada de Windows.

Vamos a detenernos en **Autocompletar**, ya que esta característica de Internet Explorer, si bien muy útil para ahorrar tiempo o evitar recurrir a ayudamemorias, se transforma en un riesgo potencial de seguridad si otras personas tienen acceso al equipo. No se trata sólo de rever los sitios por lo que se ha navegado sino también lo ingresado en formularios, como datos personales o contraseñas.



RECUERDE

Autocompletar funciona también en otras instancias de Windows, tales como **Buscar**.

Todas las opciones en las que trabaja **Autocompletar**, pueden personalizarse oprimiendo el botón **Autocompletar** del panel **Información personal**.

Chequee todos los casilleros en los que desee que **Autocompletar** funcione, es decir, que recuerde lo ingresado en una ocasión anterior, y deje en blanco aquellos en los que no quiera que funcione. Oprima **Aceptar** dos veces para poner el cambio en vigencia.

Si usted chequea **Preguntarme para guardar contraseñas**, una caja de diálogo aparecerá solicitándole permiso para almacenar la palabra clave cada vez que algún sitio se la pida. Así podrá seleccionar qué palabras claves se guardan y cuáles no.

Adicionalmente, en la misma caja de diálogo tiene la posibilidad de borrar lo “recordado” tanto en formularios como en contraseñas, mediante los botones del panel **Borrar el historial de Autocompletar**.

Conexiones

Este índice permite establecer las maneras en que el usuario se conectará a Internet.

Si no tiene ninguna conexión o desea agregar una, el botón **Instalar** le dará acceso al **Asistente para la conexión a Internet**.

En la ventana **Configuración de acceso telefónico** verá listados los conectoides que tiene en su equipo. Seleccionando alguno y oprimiendo **Configuración** accederá a sus propiedades. Si necesita añadir más conectoides, el botón **Agregar** abre el **Asistente para nueva conexión**.

Si chequea **No marcar una conexión nunca**, sólo podrá acceder a Internet si realiza la llamada telefónica manualmente antes de abrir el *browser*.

Si chequea **Marcar cuando no esté conectado a la red**, Internet Explorer lanzará la llamada sólo si detecta que no hay una conexión establecida o una red disponible.



CUANDO SE MARCA TELEFÓNICAMENTE...

Para cualquiera de las opciones en las que se deba marcar telefónicamente, debe definir uno de los conectoides como predeterminado con el botón correspondiente.

Si chequea el casillero **Comprobar seguridad del sistema antes de marcar**, Internet Explorer verificará que no existan carpetas compartidas que puedan ser accedidas desde Internet.

Internet Explorer tiene la capacidad de detectar automáticamente si el equipo está conectado en red y cuál es su configuración. Sin embargo, puede saltar el proceso de detección automática y, mediante la caja de diálogo **Configuración LAN** activar o desactivar la detección y definir un *proxy*, es decir, el servidor de red a través del cual su equipo se conectará a Internet.

Programas y Opciones avanzadas

Los paneles del índice **Programas** permiten definir qué programas se harán cargo de las distintas tareas relacionadas con Internet.

En algunos casos (Correo y Noticias) definen cuáles arrancarán cuando se oprime el botón **Correo** del Explorador.

Si tiene más de un editor de páginas *web*, el que aparecerá al oprimir el botón **Modificar** será el seleccionado en Editor HTML.



CURIOSIDADES

HAY QUE TENER EN CUENTA UN DETALLE

Si selecciona **Bloc de notas**, el botón desplegará un menú que listará los editores instalados en el sistema, lo que no ocurrirá si selecciona, en cambio, una aplicación específica.

Si tiene más de un *browser* y desea que Internet Explorer permanezca como el predeterminado, chequee el casillero **Comprobar si Internet Explorer es el explorador predeterminado**. Esto hace que cada vez que arranca, chequee las asociaciones y, si otro programa las cambió tiene la opción de recuperarlas para Internet Explorer.

El índice **Opciones Avanzadas** presenta una ventana con una amplia serie de opciones de configuración organizadas de la siguiente manera: cada categoría presenta ítems precedidos por un casillero de chequeo. Una marca en el casillero significa activación. Así, en este lugar se pueden habilitar, entre otras prestaciones, la búsqueda desde la Barra de Direcciones, mostrar u ocultar el ícono de Internet en el Escritorio, mostrar o no objetos multimedia, diversas opciones de seguridad, comportamiento de código JAVA, vaciar la caché de páginas al salir, etc.

En el caso de que haya botones de opción, significa que sólo una de las alternativas puede configurarse en ese momento.

Accesibilidad, junto con el mismo botón del índice **General**, contribuye con opciones para mejorar la visualización y manejo del Explorador.

Buscar desde la barra de direcciones habilita la búsqueda de extensiones cuando se ingresa un nombre. Es decir, si se agregan o no www. al comienzo y .com, por ejemplo, al final.

Examinar contiene distintas opciones no sólo de visualización sino también de funcionamiento específico, tales como activación de control de secuencias de comandos, mostrar u ocultar algunos botones o el ícono **Internet Explorer** del Escritorio, etc.

Hay que destacar que **Comprobar automáticamente si hay actualizaciones** especifica que debe comprobarse el *web* para confirmar si hay alguna versión más reciente de Internet Explorer. Si selecciona esta opción, Internet Explorer verificará si hay una nueva versión en el *web* aproximadamente cada 30 días, le notificará cuando así ocurra y le preguntará si desea descargarla.



MÁS DATOS

OTRAS OPCIONES DE CONFIGURACIÓN

Otras opciones de configuración son **Impresión**, **Multimedia**, **Seguridad**, etc.

El botón **Restaurar valores predeterminados** recupera los parámetros por defecto con que venía configurado Internet Explorer de fábrica.

La Barra de Menús

La Barra de menús no difiere mucho de la de otros programas. De hecho, los ítems están más o menos ubicados como lo hacen en casi todas las aplicaciones de Microsoft. Veremos cada uno de los menús.

Archivo da paso a todas las acciones que se pueden ejecutar con páginas *web* como archivos. **Nuevo** despliega un submenú con las siguientes opciones:

- **Ventana.** Se abre una nueva instancia del *browser* con la última página cargada en ella.
- **Mensaje.** Invoca el editor de mensajes del programa de correo electrónico predeterminado. Por defecto se trata de Outlook Express.
- **Exponer.** Abre el programa de grupo de noticias predeterminado. Por defecto también se trata de Outlook Express.
- **Contacto.** Llama a la **Libreta de direcciones personales**.
- **Llamada por Internet.** Invoca a NetMeeting o a cualquier programa de videoconferencia o telefonía que se haya configurado en su lugar.

Abrir abre una caja de diálogo en la que se puede ingresar tanto una dirección URL –el campo desplegable le ofrece las últimas tipeadas en la Barra de Direcciones (ver más adelante)– como un *path* y nombre de archivo. **Examinar** da acceso a una caja de diálogo **Abrir** semejante a la de cualquier aplicación.

Abrir como carpeta Web especifica si debe permitirse trabajar con archivos y carpetas ubicados en un servidor *web* de la misma forma que trabajaría con los archivos y las carpetas en **Mi PC** o en el Explorador de Windows. Para saber qué servidores están configurados para carpetas *web*, consulte con el administrador del sistema.

Guardar como abre una caja de diálogo similar a la de otros programas, que permite almacenar la página cargada en el *browser*. Hay varias opciones de almacenamiento, las más simples de las cuales son como **texto puro** (TXT) o como **texto HTML** (**Página Web, sólo HTML**). Con este comando, sólo se guarda el texto, no los gráficos ni otros objetos insertados.

La opción **Archivo Web para correo electrónico** crea un archivo con extensión MHT que almacena todos los componentes de la página. De allí que sea el formato de elección para enviar por *e-mail*. En ese caso,

el destinatario deberá tener también Internet Explorer 5 para visualizar la página.



CURIOSIDADES

GUARDAR UNA PÁGINA COMPLETA

Internet Explorer puede almacenar una página con todos sus componentes. Si selecciona **Página Web completa**, se grabará el archivo principal, el HTM en una carpeta y se creará una subcarpeta que contendrá los elementos (archivos JPG, GIF, etc.) que completan la página.

Configurar página e **Imprimir** despliegan las típicas cajas de diálogo para definir márgenes, tamaño de papel y elegir la impresora. Internet Explorer permite encabezados y pies de página que pueden modificarse usando los siguientes comandos:

&w	El título de la ventana.
&u	La dirección URL de la página.
&d	La fecha en formato corto (según Configuración regional del Panel de Control).
&D	La fecha en formato largo (según Configuración regional del Panel de Control).
&t	La hora en el formato especificado en Configuración regional del Panel de control.
&T	La hora en formato de 24 horas.
&p	El número de página actual.
&P	El número total de páginas.
&&	Un signo <i>and</i> (& - <i>ampersand</i>).
&b	Centrado el texto que sigue inmediatamente a este carácter.
&b&b	Centrado el texto que sigue inmediatamente al primer "&b" y justificado a la derecha el texto que sigue al segundo "&b".

Enviar abre un submenú que le da las opciones de enviar la página que está cargada en el *browser* a través del correo electrónico a un destinatario –se abre el editor de mensajes electrónicos con la página cargada–, o sólo el vínculo a ella (el destinatario deberá conectarse para verla); la otra opción es crear en el Escritorio un acceso directo de modo de que la página pueda ser rápidamente invocada de nuevo.

Importar y exportar es un comando que abre un asistente para convertir favoritos y *cookies* desde y hacia Navigator/Communicator de Netscape.

Finalmente, con la opción de chequeo **Trabajar sin conexión** se utiliza el Explorador para leer el contenido del caché de páginas y/o para navegar *off line* por un sitio bajado o actualizado en otro momento.



HAY QUE SABERLO

LA SINCRONIZACIÓN DE ARCHIVOS Y CARPETAS

La **Sincronización de archivos y carpetas** se puede usar para bajar páginas *web* y leerlas *off line*. Para acceder a la sincronización se debe activar la opción **Disponible sin conexión** que se encuentra tanto en la caja de diálogo de **Agregar Favoritos** como en la de **Organizar Favoritos**. El mecanismo es prácticamente el mismo.

El menú **Edición**, además de los clásicos comando para **Copiar**, **Cortar** y **Pegar** –se puede seleccionar una porción del texto de una página y accionar sobre él– posee otro más: **Buscar en esta página** abre una caja de diálogo para buscar una palabra en la página, dándole las opciones de comenzar hacia abajo o hacia arriba del cursor, diferenciar mayúsculas y minúsculas y tener en cuenta o no la palabra completa.

El menú **Ver** regula la visualización de los distintos objetos que componen la ventana del *browser*. El primer segmento se refiere a las barras: de Herramientas, de Estado y del Explorador. Una marca de chequeo junto a cada ítem del submenú desplegado significa que ese objeto se verá.



HAY QUE SABERLO

PARA TENER EN CUENTA

Las barras de herramientas son la de Botones, la de Vínculos y la de Direcciones, la de Radio.

Personalizar abre una caja de diálogo con dos ventanas. En la de la izquierda aparecen todos los botones disponibles; en la derecha, los que ya están en la Barra de Herramientas. Seleccione uno y arrástrelo de una ventana hacia la otra (u oprima **Agregar** o **Quitar**) para acomodar y organizar su Barra de Herramientas. Adicionalmente, puede elegir, de sendos campos desplegados, el tamaño de los íconos y si van con texto y cómo.

La Barra del Explorador, por su parte, es un panel que se abre a la izquierda de la ventana del *browser* conteniendo uno de los siguientes elementos:

- **Búsqueda:** Por omisión se conecta a una página de Microsoft que contiene campos para intentar una pesquisa por diversos motores de búsqueda.
- **Favoritos:** se puede tener permanentemente desplegada en este panel su lista de lugares a visitar. Desde esta barra también se accede a las cajas de diálogo **Agregar Favoritos** y **Organizar Favoritos**.
- **Historial:** Los sitios visitados pueden ordenarse por fecha, por sitio, por el más visitado o por el orden de visita de hoy. Además, es posible buscar el nombre del sitio si no recuerda su dirección mediante **Búsqueda**.
- **Carpetas:** es una ventana similar a la que tiene el Explorador de Windows –en rigor es la misma– en la que se muestran los elementos del equipo, como las unidades y carpetas de sistema, y las páginas *web* visitadas como si fueran más elementos.
- **Sugerencia del día:** abre una ventana inferior en la que se muestra un *tip*.



MÁS DATOS

CÓMO CERRARLAS

Cualquiera de estas barras puede cerrarse con el pequeño botón de la **X** del ángulo superior derecho o por medio del menú contextual que aparece al hacer clic con el botón derecho del *mouse* en la barra superior.

El submenú **Ir a** contiene opciones de navegación. **Atrás** y **Adelante** son las páginas previa y siguiente a la actual; cualquiera de las dos puede faltar (especialmente si recién se abre el *browser*). **Subir un nivel** va hacia el nivel superior en una estructura de carpetas (si está mostrando el contenido de carpetas en un disco) o en un sitio (si se estaba, por ejemplo, en [www.pcusers.com/Windows 2000](http://www.pcusers.com/Windows%202000), se va a www.pcusers.com). **Página de inicio** abre la página principal del *browser*;

Detener suspende la carga de la página actual, mientras que **Actualizar** la vuelve a invocar. **Tamaño del texto** despliega un submenú con cinco opciones de tamaño de las fuentes que se usan para visualizar una página. **Codificación** activa el reconocimiento automático del idioma de la página cargada o permite elegirlo de una amplia lista; esta acción depende de que se hayan o no instalado la compatibilidad para distintos idiomas.

Código fuente abre el **Bloc de Notas** con la página cargada en formato HTML (salvo que tenga prerrogativas especiales no podrá modificar la página) y **Pantalla completa** despliega el Explorador por toda la pantalla dejando sólo una barra en el borde superior.

El menú **Favoritos** despliega los accesos directos que representan distintos sitios de Internet.

En el menú **Herramientas**, **Correo y noticias** abre un submenú que permite usar el correo electrónico ya sea para mandar un mensaje, enviar la página actual como un vínculo o como un acceso directo y abrir el cliente de correo para leer *e-mail* o *newsgroups*.

Sincronizar actualiza las páginas programadas para verse fuera de línea y **Windows Update** invoca el sitio de Internet que Microsoft destinó para actualizar Windows 2000. **Mostrar vínculos relacionados** abre la Barra de Búsqueda con el propósito de encontrar páginas afines al tema de la página actualmente cargada.

Opciones de Internet abre la hoja de **Propiedades** de Internet que vimos en Configuración.

Finalmente, el menú **Ayuda** da acceso, con la opción **Contenido e índice**, al sistema de ayuda. El resto de las opciones invocan distintos sitios de Internet, excepto **Acerca de** que abre una caja de diálogo con información sobre el producto.

Un párrafo aparte merece el menú contextual. Aunque la mayor

parte de las opciones son las mismas de la Barra de Menús, no sólo cambian según el objeto clickeado –de ahí que sea un menú contextual–, sino que el agrupamiento específico de las opciones lo hace una herramienta muy útil.

Si el clic lo hizo sobre un espacio vacío de la página, aparecerán las opciones:

Atrás y Adelante que lo enviarán a las páginas previa y posterior.

Guardar fondo permite guardar en el disco el archivo que se está usando (si lo hay) como el fondo de la página. **Establecer como papel tapiz** coloca el archivo como fondo del Escritorio.

Copiar fondo lo envía al **Portapapeles**.



CURIOSIDADES

COMPONENTES DE ACTIVE DESKTOP

Establecer como elemento del Escritorio hace que la página actual se convierta en un componente de Active desktop, es decir, que la página *web* se visualice como fondo o como un marco en el Escritorio.

Crear Acceso Directo origina un acceso directo en el Escritorio mientras que **Agregar a Favoritos** abre la caja de diálogo que permite incluir el acceso directo dentro de alguna de las ramas del menú **Favoritos** y/o configurarla para verla sin conexión.

Ver código fuente abre una instancia del **Bloc de Notas** (si el archivo es muy grande, solicita permiso para abrir WordPad) con la página cargada en formato HTML.

Codificación abre un submenú que da a elegir entre una detección automática o selección manual de los alfabetos instalados.

Imprimir abre la caja de diálogo de impresión. **Actualizar** vuelve a cargar la página.

Propiedades, finalmente, abre una hoja de Propiedades con información sobre la página como el título, tamaño, protocolo y dirección URL.

Si el clic se ha hecho sobre una imagen, las opciones específicas son **Guardar imagen como...**, que permite grabar el archivo gráfico independientemente de la página, y **Establecer como papel tapiz**, que lo ubica como fondo del Escritorio.

Un clic derecho sobre un *link* habilita otras opciones:

Abrir, la opción predeterminada, equivale a un clic izquierdo, es decir, a activar el *link*.

Abrir en ventana nueva, en cambio, abre una nueva instancia del Explorador cargado con la página o imagen referenciada por el *link*.

Guardar destino como abre una caja de diálogo para guardar en el disco rígido el destino del *link*, es decir, una página o un archivo.

Imprimir destino envía la página referenciada en el *link* a la impresora.

Si el *link* es una imagen, **Copiar** la envía al **Portapapeles**, mientras que **Copiar Acceso Directo** envía la dirección referenciada por el *link*.



RÁPIDO Y FÁCIL

COPIAR ELEMENTOS DE INTERNET

En cualquier momento, se puede seleccionar un elemento de la página (o todos) y copiarlos al **Portapapeles**.

La Barra de Herramientas

La Barra de Herramientas de Internet Explorer reproduce prácticamente todos los comandos de la Barra de Menús, así que en lo que a semejanzas respecta, haremos sólo un breve paneo.

En rigor, las barras de herramientas son, como ya dijimos, cuatro: la de Botones, la de Direcciones, la de Vínculos y la de Radio.

La Barra de Botones puede ser alterada en cualquier momento mediante **Personalizar**. También accede a ella haciendo clic con el botón derecho del *mouse* en cualquier espacio vacío de la Barra de Herramientas y seleccionando la opción homónima.



HAY QUE SABERLO

BARRA PERSONALIZABLE

La única barra de herramientas personalizable es la llamada Estándar, ya que es la única que acepta que se le agreguen o quiten botones. Si quiere eliminar el botón **Ir a** de la Barra de Direcciones, tiene que ir a **Opciones de Internet** y, en el índice **Opciones avanzadas**, quitar el chequeo del casillero **Mostrar el botón Ir a en la barra de direcciones**.

La Barra de Direcciones presenta un campo de texto en el que se ingresa una dirección URL o un lugar en el disco. Posee historial, representado por una pequeña flecha a la derecha, que despliega un menú de todas las direcciones tipeadas a fin de que pueda seleccionar una con el *mouse*.

También posee, si se habilita, el mecanismo llamado **Autocompletar**. A medida de que se van ingresando letras, el Explorador despliega un campo que propone distintas direcciones que tiene almacenadas en su memoria, de sitios que ya fueron tipeado. Otras funciones de **Autocompletar** son la búsqueda de extensiones (ingrese un nombre e Internet Explorer buscará un sitio con ese nombre y algunas extensiones tipo .com o .net, así como prefijos www.) y la **Autocorrección**, según la cual se corrigen automáticamente errores de tipeo.

Para ir a un sitio *web*, después de ingresar el URL, tiene la opción de teclear **ENTER** o hacer clic en el botón **Ir a** junto a la Barra de Direcciones.

La Barra de Vínculos le permite tener en una barra –valga la redundancia– acceso a los sitios más frecuentemente visitados; algo así como un atajo, sin pasar por el menú **Favoritos**. Esta barra es fácilmente personalizable y se puede agregar botones mediante la opción **Organizar favoritos** o simplemente arrastrando un acceso directo.

En cualquiera de las barras haciendo clic con el botón derecho del *mouse* se desplegará, como menú contextual, un submenú semejante al de **Ver/Barra de herramientas**, para mostrar u ocultar cualquiera de las tres barras o acceder a la caja de diálogo de Personalización.

Barra del Explorador

Se llama así al panel que aparece a la izquierda de la ventana del *browser*. Ofrece distintos servicios según cuál de ellos ocupe este panel, que se abre con los botones de la Barra de Herramientas o con las opciones **Ver/Barra del Explorador**.

Búsqueda conecta con una página del sitio de Microsoft Network que contiene un campo de texto para ingresar los criterios de búsqueda. Una vez seleccionado el motor y tipeada la palabra, se oprime el botón **Buscar**. En el mismo panel aparecerán los resultados, es decir, la lista de sitios que corresponden a estos criterios. Haciendo clic en los *links*, aparecerá el sitio elegido en el panel de la derecha, es decir,

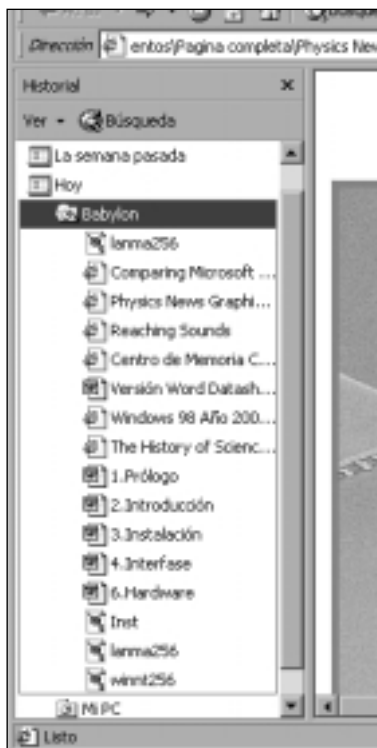
en la ventana principal de *browser*. **Personalizar** abre una ventana independiente con un sitio de Microsoft en el que se pueden elegir los motores de búsqueda que se van a usar y los ámbitos en los que se verificará la búsqueda.

Favoritos abre la carpeta de **Favoritos** en la Barra del Explorador. Sus accesos directos aparecerán como *links* y usted podrá navegar de uno al otro haciendo clic en ellos. Si tiene la carpeta organizada en submenús, y hace clic en el nombre principal, se desplegará bajo él el resto de los elementos.

**HAY QUE SABERLO**

RECUERDE

El utilitario **Buscar** no es más que una variante de Internet Explorer. El administrador puede determinar que tanto el sitio de búsqueda como el de personalización sean otros.



La Barra del Explorador puede servir, como en este caso, para volver a visitar los sitios que se vieron los últimos días.

Historial, por su parte, guarda memoria de todos los lugares que hemos recorrido el último tiempo; su límite es la cantidad de días que establecimos en la configuración de Internet. Según la opción que seleccione oprimiendo el botón **Ver**, este panel confecciona una especie de menú en el que aparecerán, como ítems, las semanas anteriores a la actual, los últimos días de esta semana y **Hoy**, o un orden alfabético por el nombre del sitio o por sitio más visitado. Haciendo clic en cada una de estas opciones, se despliega, debajo de ellas, una dirección de Internet; nuevamente haciendo clic, se despliegan todas las páginas que corresponden a ese sitio.

Cuando ya no lo necesite, puede cerrar el panel haciendo clic en el pequeño botón **Cerrar** del borde superior, haciendo clic con el botón derecho del *mouse* en esa barra y eligiendo **Cerrar** o, simplemente, volviendo a oprimir el botón correspondiente en la Barra de Herramientas.

Los Favoritos



DEFINICIONES

FAVORITOS

Los **Favoritos** son accesos directos –llamados accesos directos a Internet– que se guardan en una carpeta especial bajo la de **\Documents and Settings**, y que se “traducen” en un menú o en una Barra de Explorador, cuando son invocados desde el *browser*.

Normalmente hay varias maneras de crear accesos directos a Internet y vamos a verlos rápidamente:

- Una vez que tiene cargada la página de Internet de la que desea crear un acceso directo, haga clic en la opción **Agregar a Favoritos** del menú **Favoritos**. La caja de diálogo que se abre (vea más adelante) le permite agregar un acceso directo en el lugar que prefiera poniéndole el nombre que desee.
- Si hay un *link* que usted desea guardar como favorito, haga clic con el botón derecho del *mouse* sobre él y seleccione **Agregar a Favoritos** del menú contextual.
- Para crear directamente un acceso directo, haga clic con el botón derecho del *mouse* en la ventana de carpeta **Favoritos** –o en el Explorador– y seleccione **Nuevo Acceso Directo** del menú contextual. En

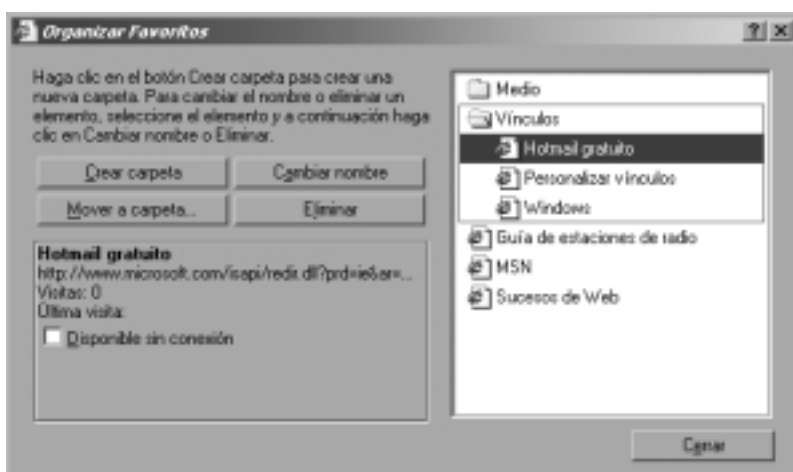
el **Asistente para crear accesos directos**, en **Línea de comando**, ingrese la dirección URL del sitio que quiere agregar, es decir, sin olvidar comenzar por http://. El Asistente lo reconocerá y transformará ese acceso directo común en uno a Internet.

- Finalmente, se arrastra un *link* a **Favoritos** o a la Barra del Explorador; en este último caso es posible acomodar el acceso directo en cualquiera de los submenús.

Probablemente la primera opción sea la mejor. Para agregar a **Favoritos** la página que tiene en pantalla, haga clic en **Favoritos/Agregar a Favoritos**. Puede aceptar el nombre de la página que le proponen o ingresar el que a usted más le guste. Será el nombre que aparecerá en el menú.

Si no desea que el Favorito aparezca en la rama principal del menú, oprima **Crear en>>**. Aparecerá la parte inferior de la caja de diálogo –donde se ve el árbol de carpetas–, seleccione la rama (carpeta) del menú en la que aparecerá el Favorito o, si lo desea, oprima el botón **Nueva Carpeta** para crear una nueva subrama (subcarpeta) en la rama seleccionada.

Si desea tener la posibilidad de leer y navegar la página sin estar conectado a Internet, chequee el casillero **Disponible sin conexión**. Oprima **Personalizar** y siga las instrucciones del Asistente para programar los niveles de páginas que hay que bajar, si el sitio necesita contraseña y si la sincronización se hace manualmente o se programa.



Esta caja de diálogo no sólo permite organizar los Favoritos sino también programar la sincronización de aquellos sitios que se quiere ver fuera de línea.

Dado que es posible tener una buena cantidad de accesos directos, lo ideal es organizarlos, por lo menos, por temas o por direcciones.

Vaya a **Favoritos/Organizar Favoritos**. En el panel de la izquierda de la caja de diálogo que se abre tiene instrucciones y botones para ejecutar comandos. Un panel le informa de la cantidad de veces que ha visitado esa página. Si chequea el casillero **Disponible sin conexión**, se habilitará el botón **Propiedades**, que le permitirá programar la bajada del sitio para navegarlo fuera de línea.

Cada vez que haga clic en un ícono de carpeta, por debajo de ella se desplegarán todos los accesos directos que corresponden a los Favoritos. Por medio de los botones, es posible crear carpetas nuevas, que se comportarán como submenús, cambiar los nombres de los favoritos y de las carpetas o eliminarlas y mover un favorito o una carpeta a otra.

Si hace clic con el botón derecho del *mouse*, un menú contextual le permitirá llevar a cabo algunas otras acciones tales como cargar la página para editarla o imprimirla, enviar el acceso directo mediante el submenú **Enviar a**, modificar las propiedades del favorito, etc.

En ese mismo lugar se puede programar una página para poder verla sin conexión o sincronizada. Si oprime el botón **Propiedades** que se habilita al chequear el casillero **Disponible sin conexión**, aparecerá la misma hoja de **Propiedades** de un acceso directo a Internet, pero con dos índices suplementarios semejantes a los que vimos para programar una sincronización.

Hay algunas carpetas que vienen por defecto. Una es **Vínculos** y corresponde a la Barra de Vínculos. Esto significa que se puede agregar o quitar cualquiera de los accesos directos que ya vienen o colocar los propios que se verán en la barra. Otra es **Medio**, que contiene vínculos a páginas con contenido multimedia.



HAY QUE SABERLO

SUBCARPETAS

Favoritos es una carpeta dentro de la cual se pueden crear subcarpetas. Por lo tanto, si abre en el Explorador o en una ventana la carpeta **\Documents and Settings\User.Computer\Favorites**, puede copiar, mover, renombrar y eliminar los accesos directos tal como trabaja con el resto de los archivos.

Los usuarios que se acostumbraron a usar los productos de Netscape, Internet Explorer puede importar y exportar Favoritos y *cookies* desde y hacia los formatos de Netscape, es decir, los que usan Navigator y Communicator.

Asistente para importar/exportar favoritos**PASO A PASO**

Los pasos del Asistente son los siguientes:

- 1** Haga clic en la opción **Importar y exportar** del menú **Archivo**.
- 2** En la pantalla de bienvenida al asistente, oprima **Siguiente**.
- 3** Seleccione si va a importar Favoritos o *cookies* o si va a exportarlos. Oprima **Siguiente**.
- 4** Chequee la opción adecuada. Si va a importar, desde una aplicación o ubicación en el disco. Si va a exportar, desde una rama o todos los favoritos y a dónde se ubicarán. Oprima **Siguiente**.
- 5** Seleccione la carpeta en la que se ubicarán los nuevos archivos. Oprima **Siguiente**.
- 6** Una vez seleccionadas todas las opciones, oprima **Finalizar**.

Repaso

En este capítulo usted ha visto:

1. Las nuevas cajas de diálogo que utiliza Windows 2000. La mejoras al menú **Inicio**. Las funciones **Autocompletar** y **Menús a demanda**. Algo más sobre las carpetas del sistema.
2. Cómo se personalizan el menú del botón **Inicio**, la Barra de Herramientas del Explorador y de Internet Explorer y las carpetas.
3. Cómo se usan el utilitario de Búsqueda y la Ayuda de Windows.
4. Cómo se configura y se usa el *browser* de Internet de Windows, es decir, Internet Explorer.