

M. Carmen García >>



Directora Técnica de Lérez arqueológica S.L. |

| mcgarcia@icoig.es | 986 840893 |

# El Patrimonio Industrial baluarte del Turismo Cultural europeo

La conservación del Patrimonio Industrial presenta múltiples problemas dada la precariedad en la que se encuentra

M. CARMEN GARCÍA  
■ CASCO HISTÓRICO ■

La conservación y preservación del Patrimonio Industrial, con sus edificios, maquinaria y las huellas del pasado industrial o, dicho de otro modo, la recuperación de la memoria del lugar, presenta múltiples problemas dada la precariedad en la que se encuentra el Patrimonio Industrial. Esta precariedad se debe, entre otros factores, a:

- El gran número de elementos a conservar.
- La continua transformación de los elementos.
- La falta de rentabilidad económica de las instalaciones.
- La privilegiada situación, en la mayoría de los casos, lo que da lugar a una especulación inmobiliaria.
- Las grandes superficies que ocupan.
- La poca o ninguna protección legal.
- La falta de sensibilización hacia este Patrimonio, tanto por parte de las Administraciones como de la Sociedad.
- La carencia y/o diversidad de criterios a la hora de plantear su conservación o derribo.
- La necesidad imperiosa de suelo, por su escasez, para otras actividades.

Si bien tanto en la ley de Patrimonio Histórico Español, como en la "Ley de Patrimonio Cultural de Galicia", incluyen dentro de su protección los bienes de interés científico o técnico, al ver la alegría con la que sobre este patrimonio se maneja la piqueta no podemos menos que pensar si se actuaría con la misma ligereza si se tratara del taller de algún famoso artista en vez del lugar donde se han ganado la vida cientos de anónimos trabajadores. Por ello consideramos



"El Turismo Cultural e Industrial se presenta como una alternativa para recuperar una parte de este Patrimonio y evitar así su desaparición."

Una gran parte de Europa y en especial países como Inglaterra, Alemania, Bélgica, Suecia, Finlandia, Francia..., llevan muchos años trabajando en la idea de preservar, proteger, conservar y rehabilitar para otorgar nuevos usos al importante Patrimonio Industrial con el que cuentan.

Si bien uno de los usos clave de esa reutilización es el sector cultural, concretamente la creación de museos industriales, existen también otros campos de actuación como, la rehabilitación de antiguos edificios industriales para su utilización como teatros, salas de conciertos, restaurantes, galerías de arte, galerías comerciales, espacios de trabajo, viviendas, escuelas, y espacios para la creación, difusión y consumo del arte, etc. Se trata de iniciativas que podemos englobar dentro de una evidencia más del paso de una Sociedad industrial a otra postindustrial.

que es interesante, la ligazón que debemos intentar que se produzca entre Patrimonio Industrial-Territorio-Turismo Industrial y Nuevos Usos.

**PATRIMONIO INDUSTRIAL Y TURISMO**  
El Turismo Cultural e

Industrial se presenta como una alternativa para recuperar una parte de este Patrimonio y evitar así su desaparición. Los últimos cambios que se están dando en la demanda turística como son: mayor exigencia del visitante referente a los

destinos turísticos, mayor tiempo dedicado al ocio, mayor nivel cultural del visitante, mayor demanda nuevos servicios culturales, mayor número de salidas, aunque estas sean de menor duración... etc., hacen que la demanda turística vinculada al

Patrimonio cultural y natural sea cada vez más importante.

Nuevos cambios en la demanda turística y, por tanto, en la adaptación de dicha oferta hacia el campo del Turismo cultural no es algo casual ni aislado; toda Europa está

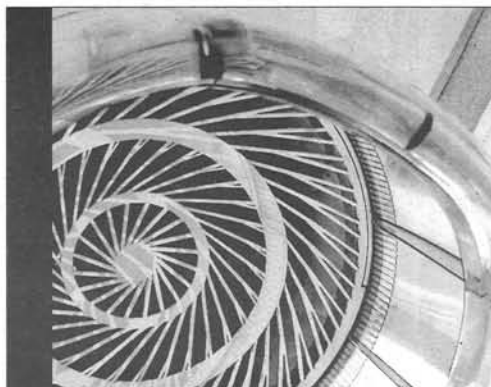
apostando por la puesta en valor de su Patrimonio Industrial para ponerlo a disposición del turismo de masas o público más especializado. De este modo, el Turismo se convierte en un sector indiscutible de desarrollo económico, además de un elemento fundamental para la recuperación de una parte del Patrimonio Industrial que, de otra forma, terminaría desapareciendo.

## PATRIMONIO INDUSTRIAL Y NUEVOS USOS

Una gran parte de Europa y en especial países como Inglaterra, Alemania, Bélgica, Suecia, Finlandia, Francia..., llevan muchos años trabajando en la idea de preservar, proteger, conservar y rehabilitar para otorgar nuevos usos al importante Patrimonio Industrial con el que cuentan.

Si bien uno de los usos clave de esa reutilización es el sector cultural, concretamente la creación de museos industriales, existen también otros campos de actuación como, la rehabilitación de antiguos edificios industriales para su utilización como teatros, salas de conciertos, restaurantes, galerías de arte, galerías comerciales, espacios de trabajo, viviendas, escuelas, y espacios para la creación, difusión y consumo del arte, etc. Se trata de iniciativas que podemos englobar dentro de una evidencia más del paso de una Sociedad industrial a otra postindustrial.

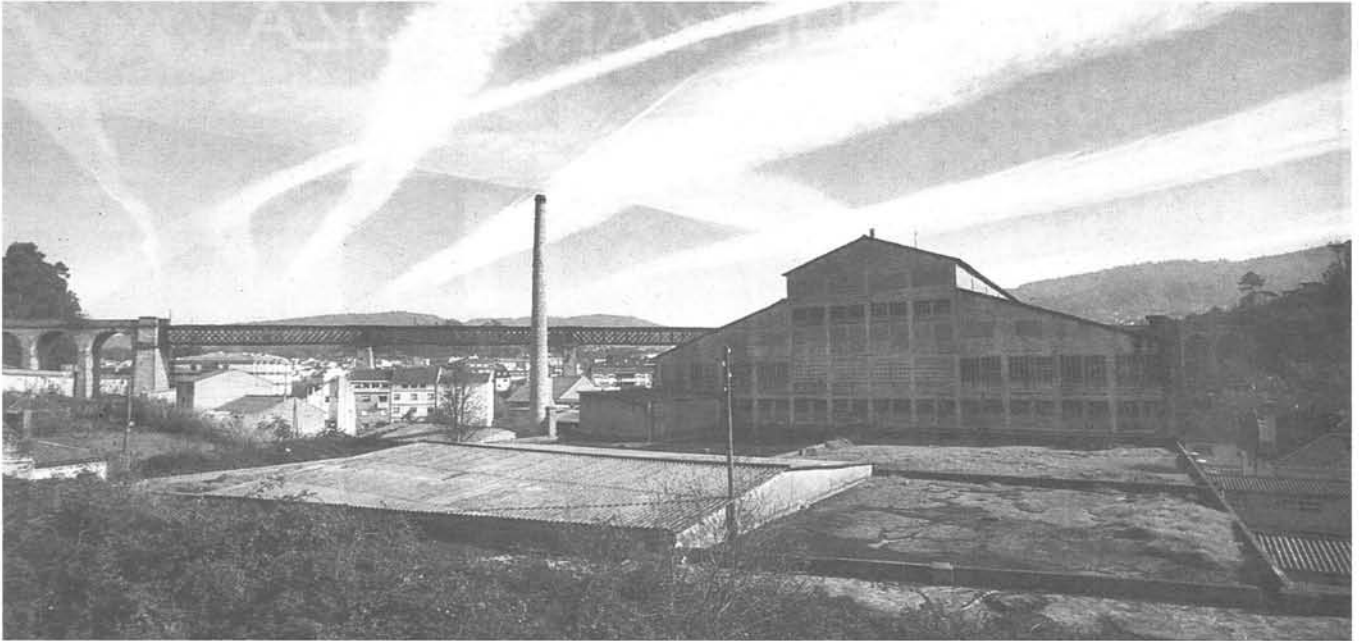
Hay que hacer notar la contemplación de este Patrimonio industrial en nuestra legislación autonómica y en la ley de Patrimonio Cultural de Galicia se cita expresamente el Patrimonio Industrial como parte de los elementos a conservar,



look & feel  
**maverick's**

CONDE TORRECEDEIRA, 10 B  
36202 VIGO  
TEL> 986 22 15 22





"La chimenea de la fábrica de camisas de Regojo en el Concello de Redondela ha quedado como referente y baluarte de una época y de un tiempo de prosperidad en esta población."

aunque en la práctica no se lleva a cabo con la rigidez que se debiera.

**PATRIMONIO INDUSTRIAL Y VIGO.**

Por el proceso industrial vivido durante los últimos años, Vigo posee testimonios materiales que conforman un rico y variado Patrimonio. Este proceso o esa relación de una Sociedad con su territorio ha dado lugar a diversas y relevantes expresiones, referidas a los sistemas de producción y a las técnicas, así como al mundo social surgido alrededor de estas expresiones industriales. Surgieron así infraestructuras de caminos, puertos, trenes, asentamientos humanos urbanos y rurales y obras arquitectónicas (viviendas, industrias, escuelas, edificios públicos, etc.). Este proceso industrial también ha dejado maquinaria, fondos documentales, etc. en la conformación de nuestra Sociedad y su hábitat, y les hacen aptos para dar a conocer nuestra cultura industrial y su proyección en el futuro.

Comunidades como la del País Vasco lleva años inmerso en distintos procesos de transformación económica, que, entre

"Europa está apostando por la puesta en valor de su Patrimonio Industrial para ponerlo a disposición del turismo de masas o público más especializado. De este modo, el Turismo se convierte en un sector indiscutible de desarrollo económico, además de un elemento fundamental para la recuperación de una parte del Patrimonio Industrial que, de otra forma, terminaría desapareciendo."

otras cosas, están dando lugar a diferentes reestructuraciones de los sectores industriales, dando lugar a que una importante parte de su Patrimonio Industrial esté quedando en desuso y, en ciertos casos, en estado de abandono. Fue la primera Comunidad en afrontar un in-

ventario exhaustivo sobre el Patrimonio Industrial. Ahora bien, si se pone en un lado de la balanza las recuperaciones realizadas y en el otro, los edificios que, una vez inventariados, han sido demolidos, desgraciadamente, la balanza caería precipitadamente por el lado de la demolición.

Si bien es cierto que se realizan recuperaciones y reutilizaciones, dignas de tener presentes y que ya se han puesto en marcha políticas y proyectos de Turismo Industrial, no es menos cierto que, en lo concerniente al tema que nos ocupa, desgraciadamente nos encontramos a mucha distancia con respecto a una gran parte de países europeos como Alemania, Inglaterra, Francia, Suecia, Bélgica, etc., y, con respecto a ejemplos más cercanos, a Comunidades como la Catalana.

En nuestra comunidad ha habido un ejemplo digno de tener en cuenta como es la recuperación de la antigua fábrica de conservas de industrias Garavilla en Teis-Ríos, donde se ha modificado el proyecto de demolición y conseguido rescatar parte de la edificación de la conservera. También ha seguido este ejemplo la

chimenea de la fábrica de camisas de Regojo en Redondela que ha quedado como referente y baluarte de una época y de un tiempo de prosperidad en esta población.

**PAPEL DE LAS ASOCIACIONES, INSTITUCIONES Y EMPRESAS**

No cabe duda de que existe un problema de difícil solución. ¿Qué hacer con un extenso Patrimonio Industrial, con casos de industria pesada, en una Sociedad postindustrial?

¿Qué papel nos toca jugar como implicados en el tema?

La proximidad, en el tiempo, de los elementos del Patrimonio Industrial a recuperar, y la sensación, real, de que somos parte de esa memoria del trabajo que queremos recuperar, en vez de jugar a nuestro favor juega en nuestra contra, dando lugar a un atraso en la toma de conciencia a favor del mantenimiento del Patrimonio Industrial.

El paso del tiempo y el cambio generacional, que dará lugar a una nueva generación, la cual no habrá vivido de cerca esa transformación industrial, es lo que podrá dar lugar a una toma de con-

ciencia, por parte de esa nueva Sociedad, de la importancia de la recuperación de esos vestigios industriales. Pero surgirá en un momento en que ya será muy tarde, un momento en el que casi la totalidad de los vestigios industriales habrán sido borrados del territorio que los cobijaba.

Por ello, las Asociaciones de Patrimonio Industrial deben tener un papel activo en la toma de conciencia de las Comunidades locales o regionales a las que pertenecen, organizando Conferencias, Exposiciones, etc., y colaborando con las Oficinas de Turismo para la difusión y creación de circuitos didácticos por dicho Patrimonio Industrial; de tal forma que todo ello contribuya a reforzar el valor y la identidad de dicho Patrimonio.

Pero la conservación y la preservación de determinados elementos y procesos del Patrimonio Industrial, no sólo necesitan su aceptación por parte de la Sociedad vía campañas de concienciación, sino que requiere Instituciones que velen por su conservación, desarrollando políticas activas con ese fin posibilitándose de esta manera la transmisión de ese Patri-

monio a las generaciones futuras.

Otro de los agentes sociales a involucrar en este proceso de reutilización y valorización del Patrimonio Industrial es la propia empresa propietaria de la instalación. En unos casos para conseguir que dicha instalación se pueda visitar y de esta manera conocer en vivo diferentes procesos de producción, instalaciones y maquinarias, y así poder disfrutar del privilegio de ser testigos de una actividad, en algunos casos única, en otros espectacular y cuando menos humana.

En otros casos, la implicación de la empresa puede suponer, ante el inevitable desmantelamiento del edificio, la recuperación de maquinaria, archivos, etc., que un futuro puedan permitir la recuperación de los diferentes procesos productivos llevados a cabo por dicha instalación.

También un papel importante de dichas empresas es la ejecución, por ellos mismos, de Museos temáticos dentro de sus propias fábricas. Museos que, además de reforzar la marca de la empresa, son buenos difusores de su imagen tanto dentro como fuera de su colectividad.

La combinación entre la diversión de una piscina, el relajamiento de un spa de hidromasaje y la posibilidad de hacer gimnasia acuática, se llama: "Swim Spa"

El Swim Spa es ideal para:

- Hacer ejercicios de agua
- Hidroterapia
- Relajamiento
- Diversión para toda la familia

INFORMACIÓN SIN COMPROMISO  
TELF: 986 85 40 33 - 665 40 81 35

