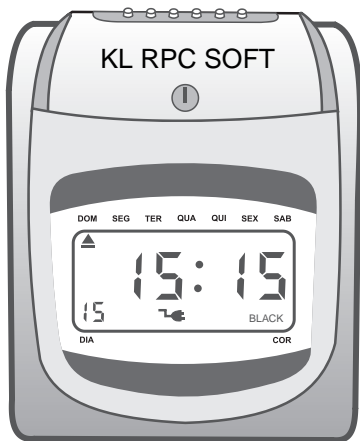




Manual de instruções

Relógio ponto cartográfico



Visão geral

O RPC SOFT é um relógio ponto cartográfico usado para registrar cartões ponto.

Ao colocar o cartão ponto no relógio, o mesmo recolhe o cartão, imprime data e hora e o devolve. Isto inibe a ação do usuário de tirar o cartão enquanto ele ainda está sendo impresso, o que fatalmente comprometeria as agulhas do cabeçote impressor.

Possui programação para automatizar a coluna, desta forma o usuário apenas insere o cartão ponto, sem preocupar-se em qual coluna será feito o registro.

Outra programação importante é a cor da fita, que permite imprimir em vermelho registros após determinado horário, completamente configurável por horário e dia da semana.

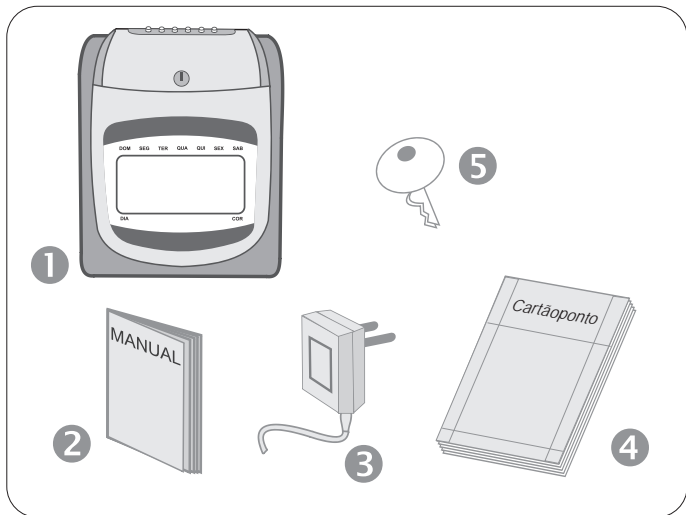
Além disso, possui um auto-falante interno que possibilita sinalizar o início e término de expediente, sem dispositivo externo. Mesmo assim, o equipamento permite a instalação de uma sirene ou campainha de prato.

Agradecemos a preferência e esperamos superar suas expectativas.

Equipe KL Quartz

Contém no pacote

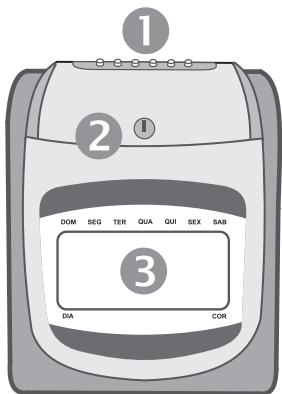
- (1) Relógio ponto RPC SOFT;
- (2) Manual;
- (3) Fonte externa bivolt automático (100-240VAC);
- (4) Cartões-ponto originais;
- (5) Chave de abrir.



Instruções de Operação

Para reduzir o risco de incêndio ou choque elétrico, observe com atenção as seguintes instruções:

- 1) Desconecte o produto da tomada para limpá-lo. Não utilizar limpadores líquidos nem aerosol. Utilize apenas um pano úmido;
- 2) Nunca derrame líquidos de nenhum tipo sobre o produto;
- 3) Não sobrecarregue as tomadas de parede e cabos de extensão, pois isto poderá ocasionar falhas no funcionamento;
- 4) Nunca coloque ou pressione objetos para dentro do equipamento, pois esses poderão tocar em algum ponto de voltagem perigoso e ocasionar curto-circuito entre peças, o que pode resultar na queima do equipamento.



- (1) Entrada do cartão;
- (2) Fechadura;
- (3) Display.

Instalação

Local para instalação

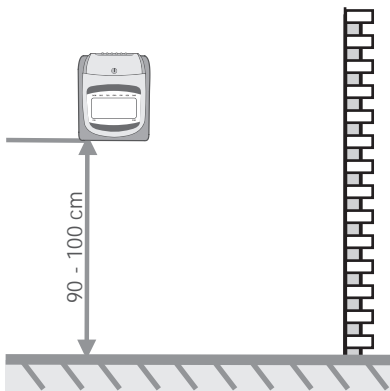
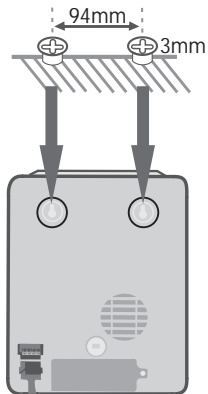
Afastado de umidade excessiva, temperaturas extremamente baixas ou altas, luz direta do sol, poeira, vibrações mecânicas ou golpes;

Afastado de fontes de ruído ou interferência elétrica. Neste caso, deve ser providenciado um estabilizador ou um no-break.

Instalação física

Para colocar o equipamento em seu local de uso, basta fazer na parede dois furos de 6mm de diâmetro (\emptyset), na horizontal e equidistantes 94mm, colocar as duas buchas e os dois parafusos que acompanham o produto, depois, basta pendurá-lo.

A altura ideal para uso do equipamento é de 90 a 100cm da base até o chão, conforme a figura.

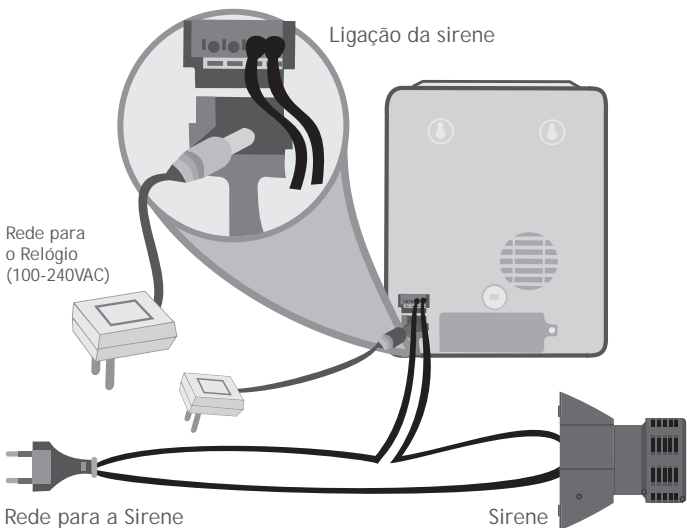


Sinaleiro

Para ligar a sirene ao equipamento, observe os desenhos abaixo e, se necessário, contate um técnico eletricista ou seu fornecedor.

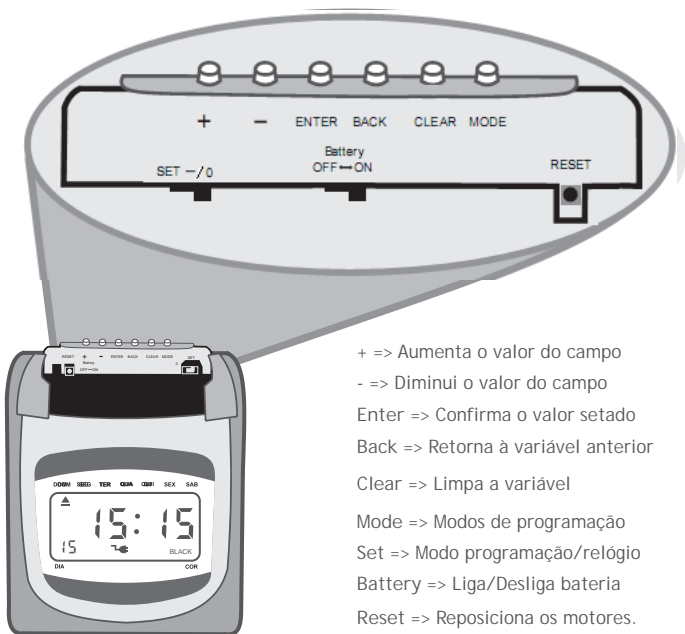
Não deixe que nada repouse sobre o cabo de força. Não coloque este produto em local onde o cabo esteja exposto à passagem de pessoas ou em contato com a água ou umidade.

Nota: Os fios da sirene devem chegar ao relógio já energizados.



Teclas de Controle

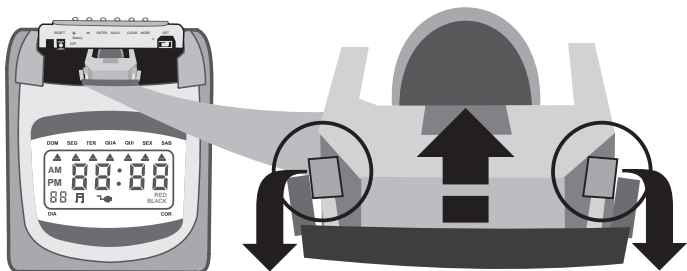
As teclas de controle são as mesmas teclas que alteram o turno na impressão do cartão ponto. Entretanto, quando estamos configurando o equipamento, estas teclas possuem funções diferentes, conforme descrito abaixo:



- + => Aumenta o valor do campo
- => Diminui o valor do campo
- Enter => Confirma o valor setado
- Back => Retorna à variável anterior
- Clear => Limpa a variável
- Mode => Modos de programação
- Set => Modo programação/relógio
- Battery => Liga/Desliga bateria
- Reset => Reposiciona os motores.

Troca de fita

- 1) Retire a tampa do equipamento e pressione a tecla "Saída2" para posicionar o cabeçote ao centro.
- 2) Como mostrado na figura abaixo, puxe o engate da fita, e retire-a puxando para cima.
- 3) Coloque a nova fita na mesma posição, empurrando-a para baixo ate engatar no carrinho.
- 4) Verifique se a fita ficou corretamente posicionada. Gire o recolhedor da fita para encaixar corretamente no cabeçote impressor e para remover qualquer impureza.



Utilize somente suprimentos originais, como cartões ponto e fitas. Produtos não homologados poderão danificar o equipamento, suspendendo a garantia do mesmo.

Especificações técnicas

Mostrador: Display de alta visibilidade com backlight que exibe a hora, dia do mês, dia da semana e a cor da fita;

Gabinete: Caixa injetada em ABS de alta resistência e visor em policarbonato de alta flexibilidade e acabamento;

Sirene: Máximo 400 Watts;

Tempo da sirene: Pode ser programado de 1 a 60 segundos;

Alimentação: Fonte externa, 100-240VAC, 50/60 Hz, 1.6A;

Consumo: 18mA;

Peso líquido: 1,980 Kg;

Peso bruto: 2,700 Kg;

Dimensões: (L x H x P em mm) 190 x 245 x 125;

Impressão: 2 cores (preto e vermelho);

Bateria: Litium 14,4V x 800mA;

Dimensões do cartão ponto: (L x H x E em mm) 85x188x0,35mm;

Tempo em no-break: 2h sem energia elétrica.

Garantia de 01 ano

O design e as especificações estão sujeitos a modificações sem prévio aviso.

A garantia do produto não cobre vazamento de bateria nem danificação por ligações elétricas mal sucedidas.

Guia de solução de problemas

O equipamento não liga:

Em primeiro lugar teste a tomada. Esta deve fornecer energia entre 100 e 240V. Verifique se o cabo de força e a conexão ao equipamento estão em perfeitas condições.

A sirene não toca:

Revise a programação . Verifique se a ligação está correta, conforme o capítulo de instalação de sirene. Certifique-se que a mesma está funcionando ligando-a diretamente à rede.

Posição de impressão está errada:

Revise a programação . A configuração de coluna automática pode estar errada ou conflitante. Verifique se o dia da semana está marcado corretamente.

A cor da impressão está errada ou invertida:

Revise a programação , pois pode haver outra configuração que troque a cor da fita no mesmo horário. Verifique se a fita está em perfeitas condições e se está colocada corretamente.

O relógio eventualmente adianta:

Pode existir algum tipo de ruído elétrico ou magnético que cause interferência no funcionamento do equipamento. No caso do ruído elétrico, ligue o equipamento a um estabilizador ou no-break. Se o ruído for magnético, aterre o equipamento.

O relógio não aceita o cartão ponto:

Desconecte a fonte do relógio por alguns segundos e conecte-a novamente. Outra causa pode ser o cartão ponto, que pode estar úmido ou não estar em conformidade c/ o produto.

Dicas técnicas

Código de Erros

Err1	Posição do cartão errada (cabeçalho ou rodapé)
Err2	Posição do cartão errada (esquerda ou direita)
Err3	Erro interno de memória
Err4	Senha incorreta

Dica: Pressione a tecla “Reset” para reposicionar os motores

Resetando toda a memória

Para resetar todas as informações do equipamento, entre em modo de programação e pressione simultaneamente as teclas “+”, “Clear” e “Mode” (teclas 1,5 e 6).

Isto fará com que todas as informações gravadas, como data, hora, sinaleiro, cor da fita e coluna automática sejam valorizadas com o padrão de fábrica.

No caso de qualquer dúvida ou problema com este equipamento, entre em contato conosco ou acessando nosso site no endereço:


www.kl-quartz.com.br

Para modelo adquirido apartir de maio de 2009

Comandos

Para acessar as configurações do relógio mude a posição da "SET". Cada comando dentro do modo possui um código de função, que é exibido no canto inferior esquerdo do display. Confira abaixo os comandos que o equipamento possui:

Configuração

Código	Função	
00	Ano	
01	Mês Dia	
02	Formato da Hora <12h 24>	
03	Hora Minuto	Código Campo
04	Hora de mudança de linha (virada do dia)	
05	Formato Cartão <0 Mensal 1 Semanal> e posição da linha branca <0~31>	
06	Mês/Dia Inicio do horário de verão	
07	Hora:Minuto Inicio horário de verão	
08	Mês/Dia Fim do horário de verão	
09	Hora:Minuto Fim horário de verão	
10	Altura rodapé do cartão (0~9)	
11	Margem esquerda (0~9)	
12	Identificação de quinzena (1 ativa / 0 desativa)	
13	Duração do toque da sirene (0~59s)	
14~37	Horários de acionamento da sirene	
38~55	Horários de coluna automática (troca de turno)	
56~73	Horários de cor da fita	

Para modelo adquirido a partir de março de 2009

Comandos

Para acessar as configurações do relógio mude a posição da "SET". Cada comando dentro do modo possui um código de função, que é exibido no canto inferior esquerdo do display. Confira abaixo os comandos que o equipamento possui:

Obs.: Nesta versão, não troca os dias da semana para sirene.

Configuração

Código	Função
00	Ano
01	Mês
02	Dia
03	Hora
04	Minuto
05	Duração do toque da sirene (0~59s)
06~11	Horários de acionamento da sirene
12	Hora de mudança de linha (virada do dia)
13~18	Horários de coluna automática (troca de turno)
19~24	Horários de cor da fita
25~30	Horários de acionamento da sirene
31	Altura rodapé do cartão (0~9)
32	Identificação de quinzena (1 ativa / 0 desativa)
33	Mês/Dia Início do horário de verão
34	Hora:Minuto Início horário de verão
35	Mês/Dia Fim do horário de verão
36	Hora:Minuto Fim horário de verão



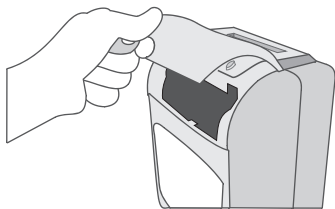
Código

Campo

Para modelo adquirido até fevereiro de 2009

Acerto de data e hora exemplo

- 1) Abra o relógio colocando a chave na fechadura, conforme a figura;
- 2) Mude a chave "Set" para "0"
- 3) Utilize as teclas "+" e "-" para digitar a senha (padrão 1234), pressionando a tecla "enter" para ir ao próximo campo;
- 4) Depois de digitar a senha aparecerá P001, pressione "Enter";
- 5) Acerte o ano e tecle "Enter";
- 6) Acerte o mês e tecle "Enter", depois o dia e tecle "Enter";
- 7) Escolha formato 12/24h e tecle "Enter";
- 8) Acerte a hora e tecle "Enter", depois o minuto e tecle "Enter";
- 9) Retorne a chave "Set" para a posição original e aguarde;
- 10) Feche o relógio.



Para modelo adquirido até fevereiro de 2009

Comandos

As configurações do equipamento estão divididas em 4 modos. Cada comando dentro do modo possui um código de função, que é exibido no canto inferior esquerdo do display. Confira abaixo os comandos que o equipamento possui:

P001 (data/hora)

Código	Função
00	Ano
01	Mês
02	Dia
03	Formato 12/24h
04	Hora
05	Minuto
06	Hora de mudança da linha (virada do dia)
07	Formato Cartão <0 Mensal 1 Semanal> e posição da linha branca <0~31>
08	Mês/Dia início horário verão
09	Hora:minuto início horário verão
10	Mês/Dia fim horário verão
11	Hora:minuto fim horário verão <informar 01:00>
12	Identificação de quinzena <1 Ativa 2 Desativa>
13	Altura rodapé <0~9>
14	Senha (pressione “Enter” para confirmar nova senha)



↑
Código

↑
Campo

Para modelo adquirido até fevereiro de 2009

Mais comandos

P002 (sirene)

Código	Função
00	Duração do toque <0~59s>
01~24	Horário, dias da semana e pressione "Enter". Tipo <1 som interno 2 sirene 3 ambos>

P003 (coluna automática)

Código	Função
01~18	Horário, dias da semana e pressione "Enter". Tipo <1 Ent1 2 Sai1 3 Ent2 4 Sai2 5 Ent3 6 Sai3>

P004 (cor da fita)

Código	Função
01~18	Horário, dias da semana e pressione "Enter". A cor da fita aparece de maneira alternada <"Black" Preto "Red" Vermelho>.

Dica1: Para selecionar todos os dias da semana nos modos P002, P003 e P004, posicione o cursor sobre um dia e pressione a tecla "Clear".

Dica 2: Após efetuar a configuração, não é necessário ir até o final do modo. Basta apertar a tecla "Mode" para pular para o próximo modo ou voltar a chave "Set" para a posição original.