



Standard

[4 variétés](#)
[Défauts éliminatoires](#)

Standard FCI n°59 / 28.06.2002 / F

CHIEN COURANT SUISSE

ORIGINE : Suisse.

DATE DE PUBLICATION DU STANDARD D'ORIGINE EN VIGUEUR : 28.11.2001.

UTILISATION : Chien de petite vénerie utilisé pour la chasse à tir ; il est généralement créancé sur le lièvre, le chevreuil, le renard et parfois le sanglier. Il chasse de manière indépendante et en donnant de la voix. Même dans les terrains difficiles, il quête et lance avec une grande sûreté.

CLASSIFICATION FCI :

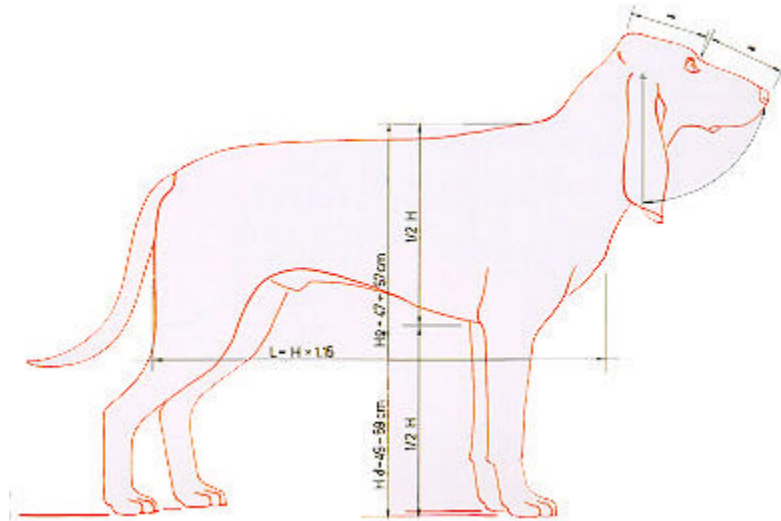
- Groupe 6: Chiens courants, chiens de recherche au sang et races apparentées.
- Section 1.2: Chiens courants de taille moyenne.
- Avec épreuve de travail.

BREF APERÇU HISTORIQUE : Le Chien courant suisse a des origines très anciennes. Sa présence aux temps de l'Helvétie romaine est attestée sur une mosaïque découverte à Avenches, par la représentation de chiens de meute correspondant à nos variétés du chien courant suisse. Au XVe siècle, il est recherché par les cynophiles italiens et, au XVIIIe siècle, par les Français pour son aptitude exceptionnelle à la chasse difficile du lièvre. Son élevage autochtone a été certainement influencé par des chiens courants de races françaises ramenés en Suisse par des mercenaires. En 1882, un standard est établi pour chacun des 5 modèles du chien courant suisse. En 1909, ces standards sont révisés et on constate la disparition totale du chien courant de Thurgovie. Le 22 janvier 1933, un standard unique est établi pour les 4 variétés du chien courant suisse. Quant à l'ancienne variété, le chien courant du Jura type Saint-Hubert, elle a aujourd'hui disparu.

ASPECT GENERAL : Chien de taille moyenne ; bonne conformation indiquant vigueur et endurance. Long museau et tête sèche coiffée de longues oreilles lui conférant un cachet de noblesse. Il y a 4 variétés du chien courant suisse :

- Chien courant bernois,
- Bruno du Jura (= Chien courant du Jura),
- Chien courant lucernois,
- Chien courant schwytzois.

PROPORTIONS IMPORTANTES :



- Longueur du corps : taille = environ 1,15 : 1
- Taille : hauteur de la poitrine = environ 2 : 1
- Longueur du chanfrein : longueur du crâne = environ 1 : 1

COMPORTEMENT/CARACTERE : Vif et passionné de chasse, doux, docile et très attaché à son maître.

TETE

REGION CRANIENNE :

Crâne : Allongé, étroit, sec, noble ; bombé en cintre surbaissé ; protubérance occipitale apparente ; pas de sillon frontal ; le front n'est pas plissé. Axes du crâne et du chanfrein légèrement divergents.

Stop : Marqué sans exagération.

REGION FACIALE :

Truffe : Entièrement noire, bien développée, narines largement ouvertes.

Museau : Finement ciselé, étroit, ni carré ni pointu ; chanfrein droit ou très légèrement busqué.

Lèvres : Peu développées, recouvrant exactement la mâchoire inférieure ; commissure labiale légèrement ouverte.

Mâchoires / dents : Mâchoires solides. Denture robuste, complète et régulière avec articulé en ciseaux, c'est-à-dire que les faces postérieures des incisives supérieures sont en contact étroit avec les faces antérieures des incisives inférieures ; dents implantées à l'équerre dans les mâchoires. Articulé en tenaille admis. Absence d'une ou de deux prémolaires (PM1 ou PM2) tolérée. Les M3 ne sont pas prises en considération.

Joues : sèches, arcades zygomatiques non proéminentes.

Yeux : D'un brun plus ou moins foncé en fonction de la couleur de la robe, légèrement ovales, de grosseur moyenne, d'expression douce ; les paupières épousent parfaitement la forme du globe

oculaire ; bords des paupières bien pigmentés.

Oreilles : Attachées au-dessus de la ligne de l'œil et en arrière du crâne ; attache toujours plus étroite que la largeur maximale de l'oreille ; en longueur, elles atteignent au moins l'extrémité de la truffe ; conque de l'oreille non proéminente ; oreilles étroites, tombantes, plissées et tire-bouchonnées, arrondies à leur extrémité, souples et recouvertes d'un poil fin.

COU : Allongé, élégant, bien musclé ; un peu lâche à la gorge, mais sans fanon appréciable.

CORPS :

Ligne du dessus : Ensemble cou, dos, croupe et queue forment une ligne harmonieuse et soutenue.

Garrot : Discrètement marqué, encolure dégagée et élégante.

Dos : Compact et droit.

Rein : Bien musclé, souple.

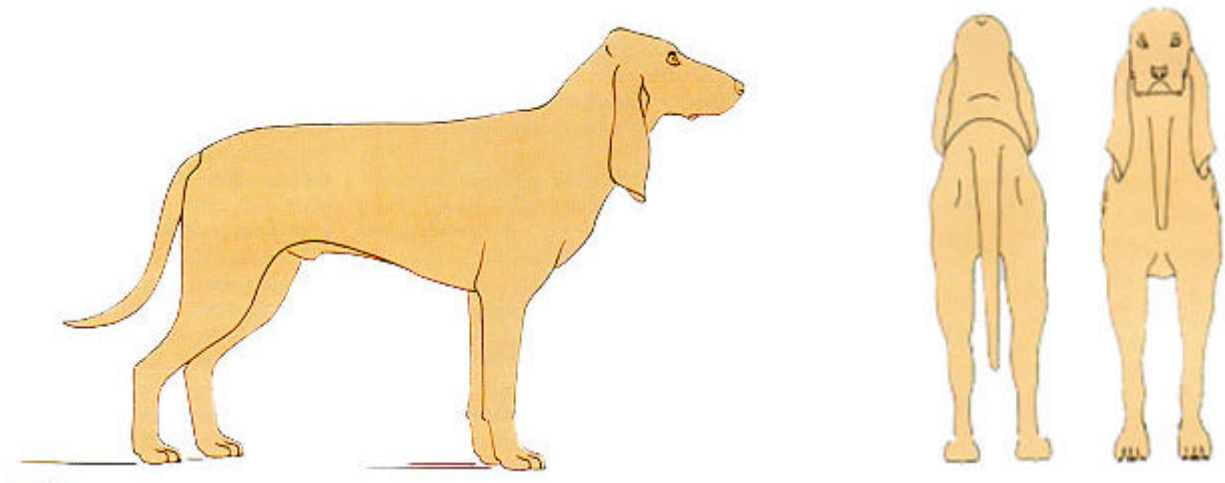
Croupe : Légèrement inclinée, allongée, bien intégrée dans la ligne du dos, pas plus haute que le garrot. Crête iliaque pas trop saillante.

Poitrine : Plus haute que large, bien descendue et atteignant au moins la pointe du coude ; cage thoracique bien développée vers l'arrière avec côtes légèrement cintrées.

Ligne du dessous et ventre : Ventre légèrement relevé vers l'arrière-main ; flanc plein.

QUEUE : Attachée dans le prolongement de la croupe, de longueur moyenne, effilée à son extrémité qui dessine une légère courbe vers le haut ; au repos ou à des allures lentes elle pend naturellement sans courbure importante ; quand le chien est plus attentif ou à des allures plus rapides, elle est portée plus haut que la ligne du dos, mais jamais rabattue sur le dos ou enroulée. Elle est bien garnie de poil sans être espiée.

MEMBRES



MEMBRES ANTERIEURS :

Vue d'ensemble : Très musclés, mais sans lourdeur et secs, moyennement charpentés ; vus de profil, les antérieurs sont bien d'aplomb ; vus de face, ils sont parallèles et bien dans l'axe du corps.

Epaule : Omoplate longue et oblique, bien attachée à la paroi thoracique. Angle de l'articulation scapulo-humérale mesuré dans des conditions idéales : environ 100°.

Bras : Un peu plus long que l'omoplate, oblique, bien au corps et musclé sans lourdeur.

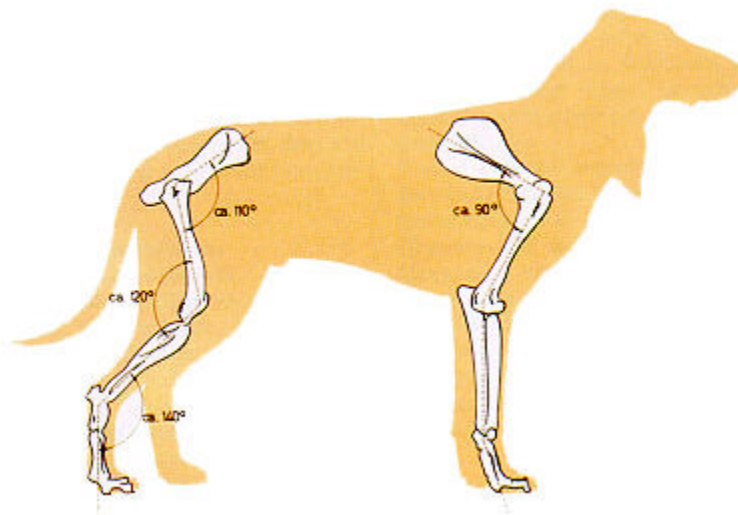
Coudes : Normalement placés contre la paroi thoracique.

Avant-bras : Droit, fort, sec.

Carpe : Robuste et large.

Métacarpe : Relativement court; vu de face dans la ligne verticale de l'avant-bras ; vu de profil légèrement incliné.

Pieds antérieurs : De forme arrondie ; doigts serrés ; coussinets rugueux et durs ; ongles solides et colorés en fonction de la robe.



MEMBRES POSTERIEURS :

Vue d'ensemble : Très musclés mais en accord harmonieux avec les antérieurs ; vus de derrière d'aplomb et parallèles.

Cuisse : Longue, oblique, fortement musclée sans être gigotée. Angle de l'articulation coxo-fémorale: environ 100°.

Grassets (genoux) : Déviés ni en dedans ni en dehors. Angle de l'articulation fémoro-tibiale : environ 120°.

Jambe : Allongée ; muscles et tendons apparents et secs.

Jarrets : Angle de l'articulation tibio-tarsienne : environ 130°.

Métatarse : Assez court, d'aplomb et parallèle. Pas d'ergots (sauf dans les pays où leur ablation

est interdite par la loi).

Pieds postérieurs : De forme arrondie ; doigts serrés ; coussinets rugueux et durs ; ongles solides et colorés en fonction de la couleur de la robe.

ALLURES : Mouvement bien régulier et harmonieux ; foulées étendues ; puissante impulsion donnée par l'arrière-main ; les membres se meuvent parallèlement au plan médian du corps ; déplacement vertical du garrot régulier et modéré, pas de déplacement vertical important de la ligne de dessus ; oscillation latérale de la tête et du cou sans exagération.

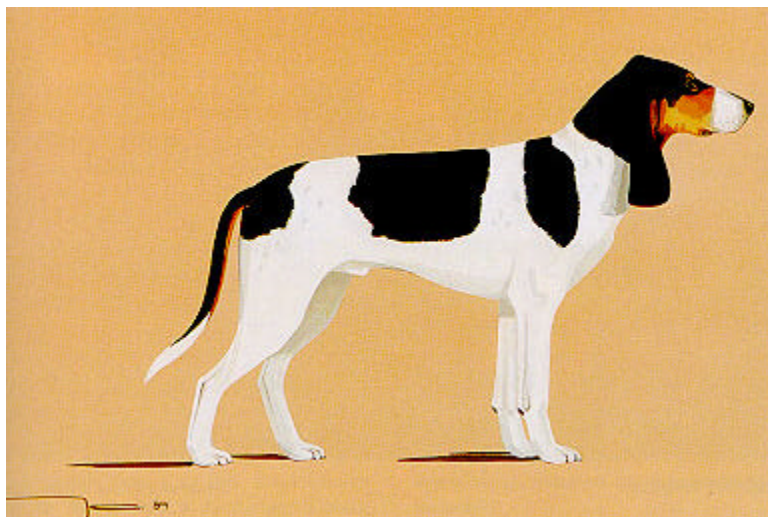
PEAU : Fine, souple, tendue, de couleur différente dans les quatre variétés :

- **Courant bernois** : Noire sous le poil noir et blanche légèrement marbrée de noir sous le poil blanc.
- **Bruno du Jura** (= Courant du Jura) : Noire, mais plus claire sous le poil feu.
- **Courant lucernois** : Noire sous le poil noir et plus claire sous le poil moucheté bleu.
- **Courant schwytzois** : Gris foncé sous le poil orange et blanche marbrée de noir sous le poil blanc.

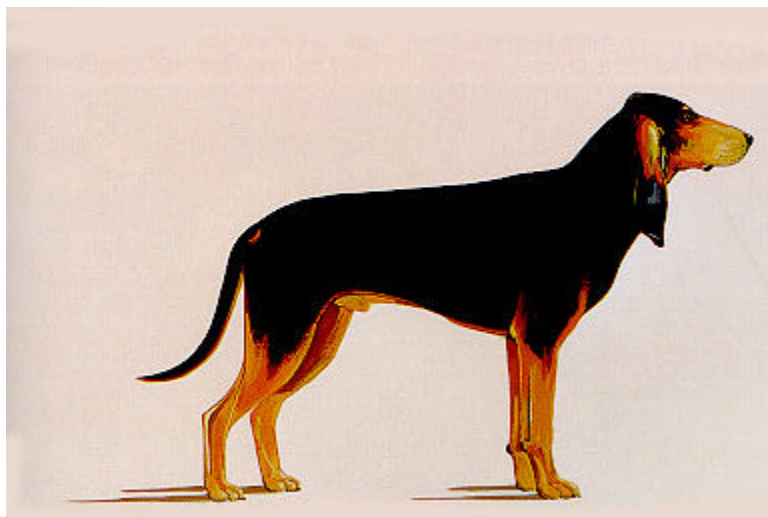
ROBE

POIL : Court, lisse et fourni ; très fin à la tête et aux oreilles.

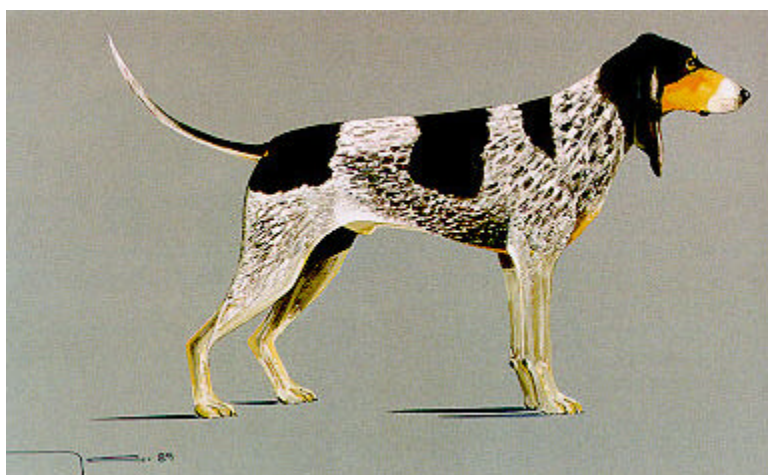
COULEUR :



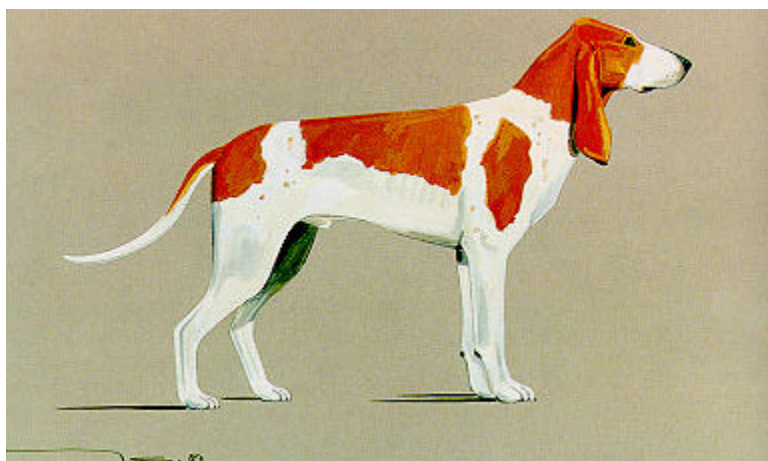
Courant bernois : Blanche avec des taches ou une selle noires ; marquée de fauve clair à foncé au-dessus des yeux, aux joues, à la face interne des oreilles et autour de l'anus, parfois très légèrement mouchetée (mouchetures noires).



Bruno du Jura (= Courant du Jura) : Fauve à manteau noir, parfois charbonnée ; ou noire marquée de fauve au-dessus des yeux, aux joues, autour de l'anus et aux membres ; parfois une petite tache blanche au poitrail ; cette tache peut être discrètement mouchetée (de noir ou de gris).



Courant lucernois : Robe dite bleue, résultant d'une association de poils noirs et de poils blancs, très fortement mouchetée, avec des taches ou une selle noire ; marquée de fauve clair à foncé au-dessus des yeux, aux joues, au poitrail, autour de l'anus et aux membres ; un manteau noir est admis.



Courant schwytois : Blanche avec des taches ou une selle fauve orangé ; parfois très légèrement truitée ; un manteau fauve orangé est admis.

TAILLE :

Hauteur au garrot :

- Mâles : 49 à 59 cm,
- Femelles : 47 à 57 cm.
- Pas de limite de tolérance.

DEFAUTS : Tout écart par rapport à ce qui précède doit être considéré comme un défaut qui sera pénalisé en fonction de sa gravité.

- Aspect général sans distinction, sujet lourdaud ou chétif.
- Disproportion importante entre la longueur du chien, la hauteur de la poitrine et la hauteur au garrot.
- Crâne trop large, trop bombé ou trop plat.
- Stop : Trop accusé.
- Museau trop court ou trop long, trop carré ou trop effilé.
- Absence de plus de deux PM1 ou PM2 ; les M3 ne sont pas prises en considération.
- Chanfrein concave.
- Babines trop accentuées.
- Oeil clair, hagard, conjonctive apparente.
- Oreille plate, épaisse, trop courte ou attachée trop haut.
- Cou trop court.
- Excès de fanon.
- Dos ensellé ou voûté.
- Croupe avalée ou trop courte.
- Cage thoracique trop peu descendue, trop peu cintrée ou en tonneau.
- Ventre levretté, flancs creux.
- Queue mal attachée, portée trop haut, déviée, recourbée, grossière ou espiée.
- Membres grêles ou mal dirigés.
- Epaule trop droite, bras trop court.
- Pied antérieur affaîssé.
- Angulations des postérieurs insuffisantes, jarrets de vache ou en tonneau.
- Présence d'ergots aux postérieurs (sauf dans les pays où leur ablation est interdite par la loi).
- Poil dur ou hirsute.
- Défauts de la répartition des marques et des couleurs chez le

Courant bernois :

- Trop de mouchetures noires dans le blanc.
- Du blanc ou de la couleur fauve à la face externe des oreilles.

Bruno du Jura (= Courant du Jura):

- Robe unicolore.
- Tache blanche importante ou blanc fortement moucheté au poitrail.

Courant lucernois:

- Absence de mouchetures bleues.

- Couleur fauve sur la face externe des oreilles.

Courant schwytois:

- Trop de mouchetures orange dans le blanc.
 - Robe unicolore.
 - Du blanc à la face externe des oreilles.
- Chien peureux ou bagarreur.

DEFAUTS ELIMINATOIRES :

- Chien très peureux ou fortement agressif.
- Manque de type.
- Truffe entièrement ladrée.
- Prognathisme supérieur ou inférieur, arcade incisive déviée.
- Ectropion ou entropion (même opéré).
- Queue enroulée en cor de chasse, cassée, présentant des vertèbres soudées.
- Taille dépassant ou n'atteignant pas les limites fixées par le standard.

NB : Les mâles doivent avoir deux testicules d'apparence normale complètement descendus dans le scrotum.

