

**PLA ESTRATÈGIC DE
DESENVOLUPAMENT
SOSTENIBLE DE COLLBATÓ**

Introducció

Hi ha un gran nombre d'elements que determinen el desenvolupament dels territoris, però tots ells es poden resumir fonamentalment en tres factors: **voluntat política**, **capacitat creativa** i **capacitat de gestió**.

La presència d'aquests tres factors és condició necessària però no suficient per assolir posicions competitives que conduixin a un desenvolupament real. És imprescindible, a més a més, que aquests es conjuguin al voltant d'un **projecte comú**, que compti amb una **estratègia** ben definida i amb el **lideratge** sòlid d'alguna institució. La Planificació Estratègica, és una eina per al desenvolupament, que té la seva funció principal en aquest procés de conjunció dels factors esmentats.

La Planificació Estratègica és un mètode ordenat per a produir decisions i accions que conformen i guien el que una organització (empresa, institució, territori, etc.) vol assolir, a partir de la perspectiva d'allò que és, anticipant-se al futur per tal de competir, adaptar-se a l'entorn i preparar-se pel canvi en un horitzó d'incerteses. A diferència de la planificació a llarg termini, la Planificació Estratègica considera l'entorn com un sistema viu i canviant. La Planificació Estratègica estimula la participació, acomoda interessos divergents, ajuda a ordenar les decisions que s'han d'emprendre i alhora garanteix una millor implementació. L'objectiu a plantejar-se és com integrar les institucions i els individus amb l'anàlisi de la situació per tal d'estructurar de manera planificada i participativa el procés d'adaptació a un futur canviant.

Aquest Pla Estratègic s'ha de configurar com una eina al servei del desenvolupament futur del municipi, generadora de suficient nombre d'alternatives com per a que existeixin opcions a seleccionar, a partir d'una anàlisi exhaustiva dels elements clau del present i del futur. Aquesta planificació no es realitza únicament a partir de feina de "gabinet", sinó que ha d'ésser fruit d'un procés de discussió entre tots els agents socioeconòmics que tinguin quelcom que veure en el futur municipal.

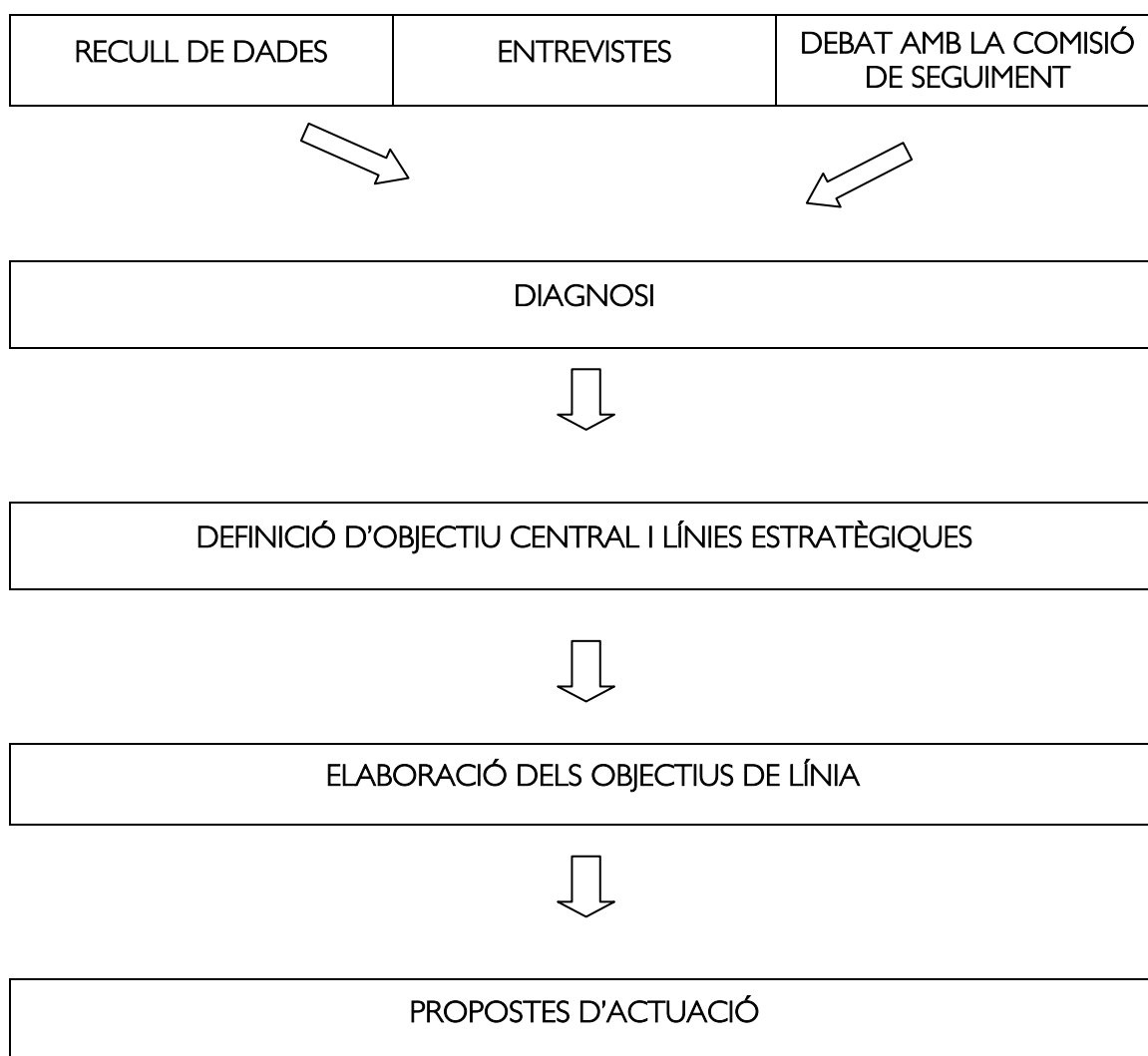
El Pla Estratègic de Desenvolupament Sostenible de Collbató es projecta com un pla dirigit a l'acció, que exigeix la participació i el consens majoritari de tots els agents amb capacitat de transformar el territori, i un compromís d'actuació entre aquests per tal de desenvolupar les línies estratègiques. Ha

d'ésser per tant, un pla integral que constitueixi un marc de referència i un projecte de col·laboració entre els agents públics i privats, que contribueixi a difondre el pensament o la cultura estratègica i que vertebrï, alhora que estimuli, tots els esforços ciutadans en la construcció del nou model del municipi.

Un Pla Estratègic ha de permetre salvar la dissociació entre ciutadans i institucions, els conflictes institucionals i la manca de compromís ciutadà, deixant pas a l'operativa de la realització de projectes i compromisos concrets. Ha de servir, en definitiva, de marc de relació entre tota la ciutadania, per tal de que, de forma col·lectiva i organitzada cadascú trobi el seu paper d'actor d'un procés que no li és aliè, i a la vegada es comprometi en el mateix, convertint la crítica en acció.

Metodologia

La metodologia emprada per a la realització d'aquest treball respon essencialment als fonaments de la de la planificació estratègica participativa i les fases amb les que s'ha desenvolupat han estat les següents:



Cadascuna de les fases ha estat desenvolupada de la següent manera:

Diagnosi

La diagnosi ha estat feta a partir de tres fonts d'informació diferenciades:

- Una recopilació i estudi de les dades existents de diverses fonts, internes i externes, del municipi i del seu entorn, especialment comarcal i autonòmic.
- Un conjunt d'entrevistes amb les següents persones amb bons coneixements de Collbató, representatives de sectors locals del municipi:

Blancafort Engelfried, Albert

Castells Castells, Joan

Claret Jorba, Antonio

Costa Mercadé, Pere

Jorba Tamames, Francesc

Julià Sadurní, Valentí

Martí Aguiar, David

Martínez Gas, Josep

Pérez Arienza, Gilberto

Soler Alonso, Francisca

- El debat amb la Comissió de Seguiment, constituïda a proposta de l'Ajuntament per un grup de persones representatives de diversos sectors de la població.

Del conjunt d'aquestes dues parts i de la seva anàlisi se'n ha elaborat una diagnosi resumida en un quadre DAFO (**d**ebilitats o punts forts, **a**menaces o perills, **f**ortaleses i **o**pportunitats)

Aquesta fase ha tingut per objectiu el de fer una anàlisi del municipi que permetés, en la fase següent, definir els possibles escenaris de futur de Collbató com a base d'elaboració de l'objectiu central, o situació desitjable a curt i mig termini.

Aquesta forma de fer la diagnosi ha permès, a través de l'estudi de les dades disponibles i de les entrevistes prèvies amb els responsables municipals, disposar d'un estudi quantitatiu basat en indicadors del municipi, amb comparació dels del seu entorn, i per altra part definir de forma prèvia i inductiva (preseleccionant hipòtesis i verificant-les sobre el terreny) quins eren els temes més importants a plantejar.

Les entrevistes han servit tant per copsar l'opinió de les persones entrevistades sobre la diagnosi de la situació, com per recollir les seves idees i per avaluar les perspectives de consens en els temes més importants.

L'anàlisi ha estat fet també verificant totes les variables internes i externes del municipi dins la seva àrea d'influència.

Definició d'objectiu central i línies estratègiques

El pas següent ha consistit en el plantejament de quins possibles escenaris de futur poden ser els més probables i/o desitjables pel municipi per tal de verificar el comportament de les variables més significatives del territori dins de cadascun d'ells. Amb això es tracta fonamentalment d'analitzar els efectes més importants que poden tenir aquestes en el municipi i les accions necessàries per tal de desenvolupar les accions adients a cada escenari.

A partir de la formulació dels escenaris i de la seva anàlisi s'ha elaborat un objectiu central, com a futur desitjable pel municipi, i quatre línies estratègiques que constitueixen els camins a seguir per assolir aquest objectiu.

Elaboració dels objectius de línia

D'acord amb la diagnosi, l'objectiu central i les línies estratègiques, s'han definit aquells objectius bàsics dins de cada línia que tinguin un major impacte sobre el municipi i que puguin garantir el correcte desenvolupament de cada una d'aquestes. Els objectius finalment redactats han estat seleccionats d'acord amb la ponderació de diversos criteris com són: impacte, viabilitat, acceptació, compatibilitat amb altres línies i urgència.

Propostes d'actuació

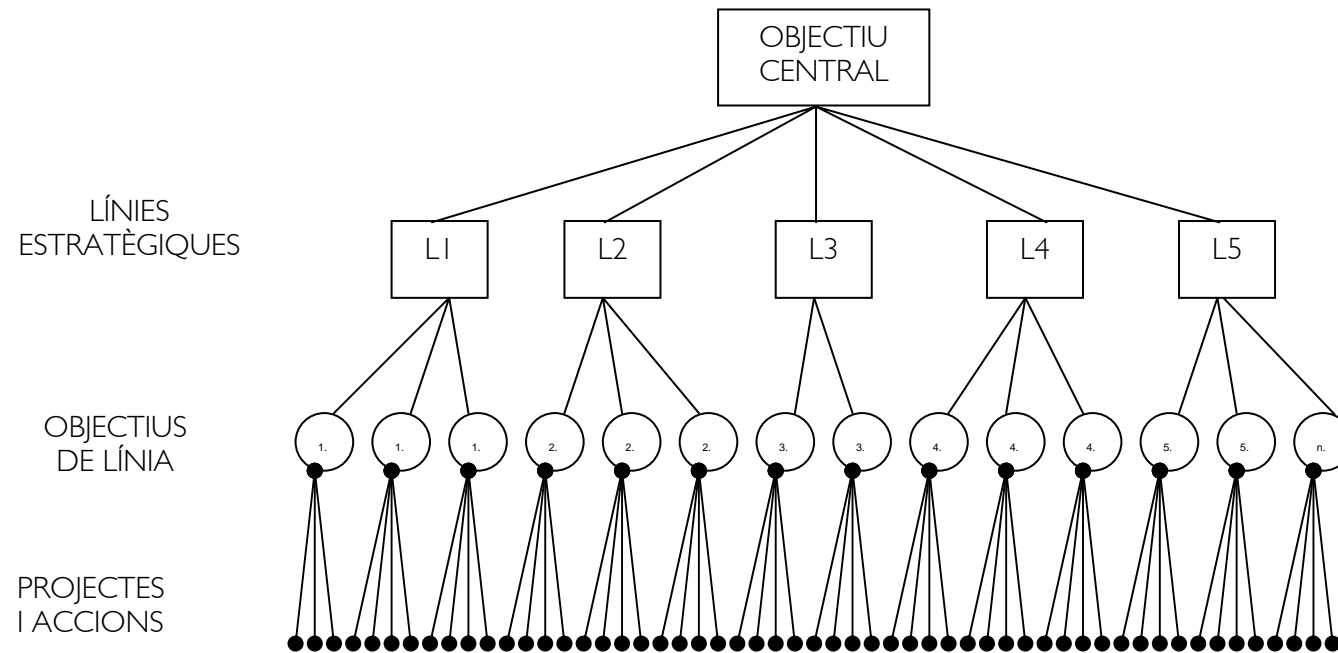
Encara que el propòsit d'aquest treball no és el de redactar els projectes operatius de les actuacions a desenvolupar dins de cada objectiu, s'ha definit un conjunt de propostes concretes d'actuació descrites en un conjunt de fitxes.

Tot i que la llista de les propostes d'actuació podria ser molt més extensa, s'ha preferit concretar només en aquesta fase aquelles que poden ser més resolutives de la problemàtica que afecta Collbató. La continuació de la llista és possible a partir d'aquest treball i de l'ús de la mateixa lògica de presa de decisions, doncs una vegada definit el model de municipi que es vol i és possible (objectiu central) i els camins per assolir-lo (línies estratègiques), la tasca de definició dels projectes d'actuació només requereix de la verificació pertinent per tal de determinar si cadascuna de les accions projectades condueixen a l'objectiu central¹.

Tot el procés d'elaboració del Pla ha estat seguit de forma permanent amb la Comissió de Govern de l'Ajuntament.

¹ *Veure esquema de la pàgina següent*

ESQUEMA DEL PLA ESTRATÈGIC



L' entorn comarcal: El Baix Llobregat

Introducció

En aquesta part el document es recullen tot un conjunt de dades i d'informacions relatives al municipi de Collbató i del seu entorn, des de la zona nord de la comarca del Baix Llobregat fins al marc de Catalunya. La seva finalitat és la d'oferir una imatge objectiva de la seva realitat, establint elements de comparació que permetin fer una diagnosi. Aquesta es troba, de forma provisional, a falta de recollir més opinions, a la darrera part del document i sintetitza l'anàlisi, tant dels elements quantitius que caracteritzen el territori com aquells qualitius que s'han fonamentat en les opinions recollides i en l'observació directa i el treball de camp.

1. Descripció

El Baix Llobregat és una comarca de 485 km² (representa el 1,5% del territori català), amb una població de 757.814 habitants (amb dades de 2005) i una densitat de població força elevada: 1.560 habitants / km², front els 210 de mitjana a Catalunya i dels 654 de la província de Barcelona.

La formen 30 municipis cinc dels quals (Castelldefels, Cornellà de Llobregat, El Prat de Llobregat, Sant Boi de Llobregat i Viladecans) tenen més de 50.000 habitants i tres més tenen més de 40.000 (Esplugues de Llobregat, Gavà i Sant Feliu de Llobregat). La capitalitat de la comarca recau en Sant Feliu de Llobregat.

Els 30 municipis esmentats són: Abrera, Begues, Castelldefels, Castellví de Rosanes, Cervelló, Collbató, Corbera de Llobregat, Cornellà de Llobregat, Esparreguera, Esplugues de Llobregat, Gavà, Martorell, Molins de Rei, Olesa de Montserrat, Pallejà, La Palma de Cervelló, El Papiol, Prat de Llobregat, Sant Andreu de la Barca, Sant Boi de Llobregat, Sant Climent de Llobregat, Sant Esteve Sesrovires, Sant Feliu de Llobregat, Sant Joan Despí, Sant Just Desvern, Sant Vicenç dels Horts, Santa Coloma de Cervelló, Torrelles de Llobregat, Vallirana i Viladecans.

El Baix Llobregat és un territori heterogeni de tipus mediterrani que com el seu nom indica té el riu Llobregat com a eix, i va des de la seva desembocadura a la Mar Mediterrània fins a la muntanya de Montserrat, on trobem els relleus més importants de la comarca, amb cotes per sobre dels 1.000 m. A banda i banda trobem les serres de Collserola i el massís del Garraf, ambdues formacions formen part de la serralada prelitoral catalana.

A nivell natural és una comarca amb una gran importància degut a la singularitat i diversitat dels seus paisatges, i a la pressió antròpica a la que es troben sotmesos.

Des del punt de vista dels espais naturals més significatius destaquem cinc àrees incloses com a zones PEIN (Pla d'espais d'interès natural de Catalunya) pel Departament de medi ambient i habitatge de la generalitat de Catalunya: El Massís del Garraf (10.000 ha), la Serra de Collserola (7.627 ha), les muntanyes de l'Ordal ((3.952 ha), la muntanya de Montserrat (3.992 ha) i el Delta del Llobregat (528 ha). De tots aquests espais tan sols el darrer es troba ubicat totalment a la comarca, la resta són compartits amb d'altres comarques. Precisament pel que respecte a aquesta darrera zona, formada per un conjunt d'espais d'especial valor ecològic i paisatgístic, que inclou el tram final del riu Llobregat, els aiguamolls, les pinedes litorals i la zona de platja, i que representa un punt estratègic dins la ruta migratòria de moltes espècies d'ocells, hi ha hagut la recent creació (novembre del 2003) del consorci del Delta del Llobregat, que està format per tres administracions, el departament de medi ambient, l'ajuntament del Prat de Llobregat i l'ajuntament de Gavà i que té per objectiu la definició i creació del futur **Parc del Delta del Llobregat** (està previst que gestioni unes 700 ha.).

La comarca del Baix Llobregat ha suposat un dels principals eixos de comunicació de la ciutat de Barcelona i la seva àrea metropolitana amb la resta del país, ja sigui cap el Vallès des del Papiol, ja sigui cap a Tarragona des de Martorell o Lleida i Manresa des d'Olesa de Montserrat, però a més l'ampliació del port de Barcelona, un dels més importants ports de mercaderies de la mar mediterrània, l'aeroport i la futura arribada del tren d'alta velocitat, si a més li afegim l'elevada superfície urbanitzada, ja sigui per ús residencial, com per a ús industrial, ens donen un territori amb una elevada proporció de superfície artificialitzada, segons dades de l'Atlas comarcal del Baix Llobregat (1995) aquesta representava un 19,8% del total l'any 1992, en contrast amb el 3,5% de Catalunya, actualment no hi han dades però està clar que aquest percentatge s'haurà incrementat significativament degut principalment a l'increment de sòl construït i a les noves infraestructures desenvolupades fins a data d'avui.

Com a infraestructures terrestres podem destacar la A2, la per fi finalitzada autovia Barcelona-Lleida, i que també a suposat el desdoblament del tràfic de la N-II amb la enorme millora que aquest fet ha suposat per poblacions com Pallejà, Sant Andreu de la Barca i Martorell, que travessa tota la comarca de nord a sud, aquesta finalitza en els recentment ampliat trams de connexió amb Barcelona, B-23 (connexió per la Avinguda Diagonal) i B-21 (connexió per ronda litoral), de manera

transversal la comarca té dues vies de connexió. la primera la AP7 que travessa des del Papiol i es connecta a Martorell amb la AP2 i que du a Lleida i Tarragona, i la segona per la costa i que connecta Barcelona amb Sitges pels túnels del Garraf, que és la C-32 i que també ha suposat una millora de les comunicacions de la comarca amb Sitges i les comarques costaneres, ja que amb la construcció dels túnels es poden evitar les corbes de la clàssica carretera de la costa.

La comarca s'estructura en tres sistemes urbans determinats pel grau d'influència que sobre ells té la ciutat de Barcelona, una primera zona que correspondria amb aquells municipis que formen part de la mancomunitat de municipis de l'àrea metropolitana, una segona zona on trobem els municipis emplaçats a la seva àrea d'influència i una tercera, que correspondria a l'anomenat Baix Llobregat Nord i que la componen els municipis de Martorell, Sant Andreu de la Barca, Sant Esteve Sesrovires, Abrera, Olesa de Montserrat, El Papiol, Esparreguera i Collbató.

L'activitat econòmica de la comarca ve determinada en gran mesura per la seva proximitat a la ciutat de Barcelona i en especial als seus grans centres de distribució, el port i l'aeroport. De fet podríem dir que a la zona Nord de la comarca i té un major pes la indústria i que a la regió metropolitana s'ha desenvolupat en major grau el sector serveis. Pel que fa a l'estructura empresarial cal dir que el model que hi predomina és la petita i mitjana empresa, dedicada especialment al sector serveis, però cal destacar també les grans multinacionals dedicades a la indústria automobilística (SEAT), farmacèutica, química (Solvay) o a la investigació tecnològica.

Es preveu que el nou campus universitari de Castelldefels, que pertany a la Universitat Politècnica de Catalunya, que es troba en fase de construcció i que ocuparà una superfície total de 38 ha, sigui un punt de referència per les empreses de la comarca, ja que treballarà en la formació de futurs tècnics, en la recerca i en la connexió amb les necessitats d'aquestes, intentant donar resposta a l'important dèficit en places d'ensenyaments tècnics a l'àrea metropolitana de Barcelona tot reforçant els vincles amb la realitat social i industrial del seu entorn, sent un dels principals objectius del campus el convertir-se en nucli de referència per a les àrees de recerca i transferència de tecnologia de l'àmbit mediterrani. En aquest sentit l'espai que s'estructurarà a Castelldefels vol anar més enllà del que significa un campus universitari per esdevenir el que es denominarà el **Parc Mediterrani de la Tecnologia**.

Una de les infraestructures medi ambientals que cal destacar a la comarca és **la depuradora del Baix Llobregat**, situada en el municipi del Prat de Llobregat, és una peça clau en el sanejament de les

aigües a Catalunya; ocupa una superfície de 42 hectàrees i és capaç de tractar 420 milions de litres d'aigües residuals al dia, sent la depuradora més gran de Catalunya i una de les majors d'Europa i esdevenint una de les actuacions realitzades a la zona del delta amb major repercussió positiva sobre la població i sobre el medi natural. La depuradora influeix, fonamentalment, de dos formes diferents, una primera tractant les aigües que generen prop de dos milions de persones, el 40% de les aigües residuals de la ciutat de Barcelona i la totalitat de les produïdes a Santa Coloma de Cervelló, Sant Boi, el Prat, Esplugues, Sant Just Desvern, Sant Joan Despí, Cornellà i l'Hospitalet, i una segona assegurant una millor qualitat de les aigües de les platges que van des de la desembocadura del riu Llobregat fins el Garraf. Actualment l'aigua depurada es conduïda mar endins per mitjà d'un emissari submarí de 3,7 km de longitud i 3 metres de diàmetre i abocada a 60 m. de profunditat, i en un futur serà bombejada riu amunt per tal de mantenir el cabal ecològic, mantenint els sistemes d'aiguamolls del delta i aprofitant-la pel rec agrícola, millorant la qualitat d'aquest tipus d'aprofitament i frenant la salinització de l'aqüífer.

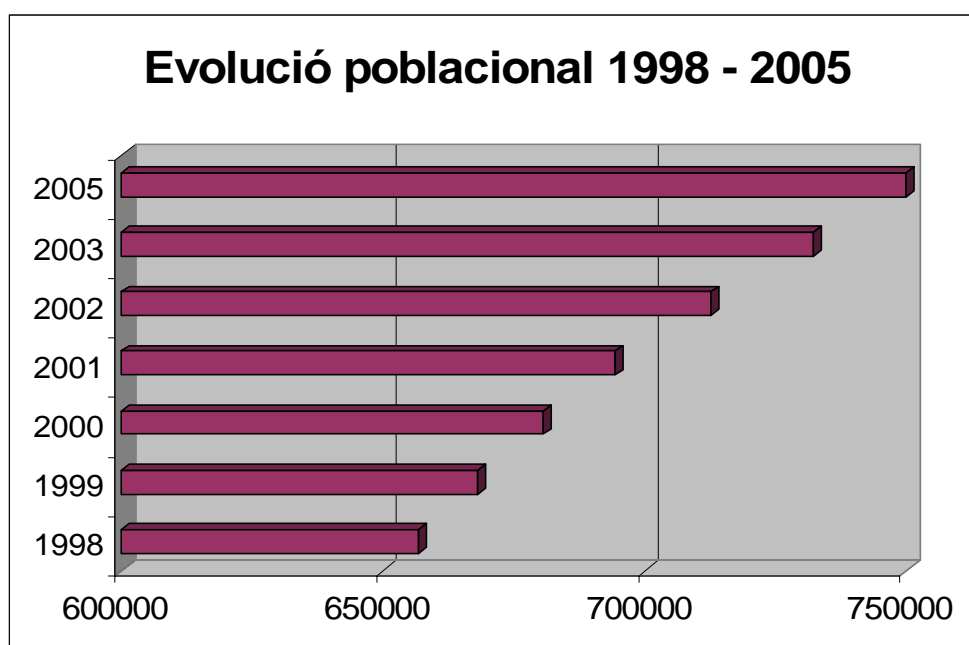
Una altra de les grans inversions previstes a la zona és **l'ampliació de l'aeroport**. Aquest a duplicat el nombre de passatgers des dels jocs olímpics de 1992, de 10 a 22,7 milions, i les previsions apunten a que aquesta xifra es tornarà a duplicar arribant als 40 milions de passatgers als voltants del 2020 (segons AENA), la gestió d'aquest tràfic de passatgers i la potenciació del comercial, tan sols és possible amb l'ampliació de l'actual aeroport, per tal de que la nova infraestructura esdevingui el catalitzador necessari per atreure noves inversions i sigui un esglaó fonamental de la cadena logística, turística i de negocis.

L'ampliació del port de Barcelona és un altre dels grans projectes que ja estan afectant la comarca, amb la voluntat de convertir-se en el centre logístic del sud d'Europa.

D'altres infraestructures que volen actuar com a xarxa i millorar la connectivitat de la comarca amb el barcelonès són **el tramvia del Baix Llobregat**, que afecta principalment als municipis d'Esplugues i de Cornellà, la futura **Línia 9** del metro que té prevista la finalització i l'inici a Cornellà, i la futura **Línia Sarrià-Castelldefels** que inclou l'actuació ferroviària de connexió entre els municipis de la façana del delta del Llobregat, entre Castelldefels i Sant Boi, amb els municipis del marge dret del Llobregat (Sant Joan Despí, Sant Just Desvern i Esplugues de Llobregat), fins a connectar a Sarrià amb la línia Barcelona-Vallès (FGC) i la nova línia 9 del metro.

2. La població de la comarca

El Baix Llobregat és la tercera comarca de Catalunya en nombre d'habitants i representa el 9,2% del total de població de Catalunya (any 2005). També és la segona comarca amb més densitat de població de Catalunya amb 1.560 habitants/km² i la divuitena comarca on més ha augmentat la població resident els darrers cinc anys (9,6%), amb un creixement per sobre de la mitjana del país que ha estat de 8,3%, cal destacar però que el Baix Llobregat ha tingut un creixement menor que algunes de les seves comarques veïnes (Garraf 17,7%, Alt Penedès 13,5%, l'Anoia 11,2% i el Vallès Occidental 9,7%).



Evolució de la població

1998	1999	2000	2001	2002	2003	2005
654.958	666.173	678.724	692.260	710.612	730.111	757.814

FONT: Institut d'Estadística de Catalunya

A la taula i al gràfic veiem com la població de la comarca presenta un creixement anual acumulatiu en el període 1998-2003 del 2,75%, per sobre del creixement de la província 2 %. Aquest creixement continuat s'explica per l'arribada de població d'altres comarques de Catalunya, bàsicament del Barcelonès, que trasllada el seu lloc de residència fora de l'àmbit més urbà.

Conjuntament amb les comarques del Baix Penedès i el Garraf comparteix una taxa de creixement

natural de la població de les més elevades de tota Catalunya situant-se en el 5,12% l'any 2001.

Pràcticament tots els municipis de la comarca han augmentat la seva població entre 1981 i 2005, observant-se que els que han crescut més han estat de major creixement a menor (segons dades de IDESCAT) Collbató, Sant Esteve Sesrovires, Castelldefels, Corbera i Castellví de Rosanes. Tots els municipis tenen una alta proporció de residents nascuts a Catalunya i a la pròpia comarca.

El segment de població d'edats compreses entre els 20 i els 54 anys representa el gruix de la població de la comarca, un 56,25%. La comarca del Baix Llobregat ha patit, malgrat el fort increment demogràfic dels darrers anys, un envelliment de la seva població, tenint una taxa d'envelliment del 85,4% aquest 2003.

3. L'economia comarcal

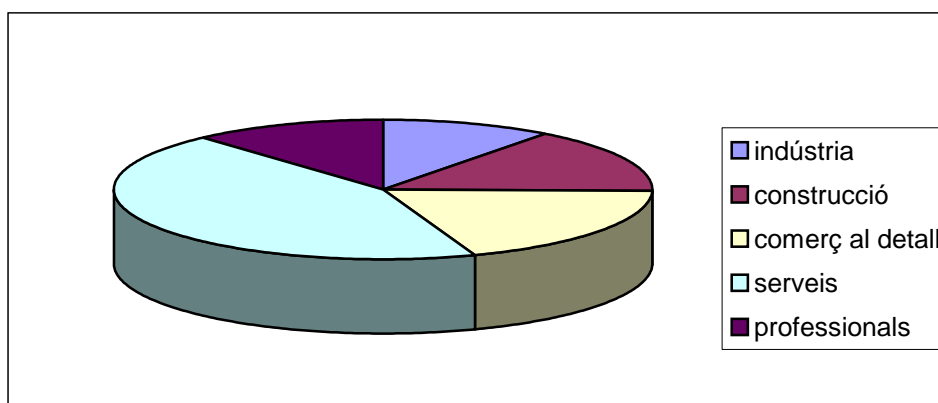
3.1. La indústria

El Baix Llobregat ha tingut històricament un vincle entre expansió de les seves ciutats i pobles i desenvolupament industrial, tot i que aquest s'ha mantingut a uns nivells estables des de 1997, el mateix passa amb el comerç al detall, incrementant-se el subsector de la construcció i el sector serveis de manera significativa en els darrers anys.

Localització de l'activitat econòmica per sectors 2002²

Establiments i professionals per sectors

Indústria	Construcció	Comerç al detall	Serveis*	Professionals	TOTAL
5.617	8.261	10.447	23.869	6.415	54.609



* Llevat del comerç al detall

FONT: Institut d'Estadística de Catalunya

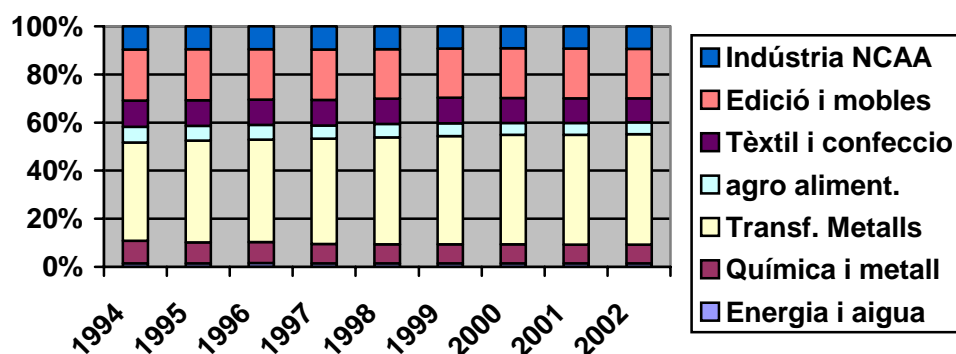
L'increment de població veiem que no està lligat a un major desenvolupament del sector industrial, aquest fet s'explica perquè molta població que treballa al barcelonès ha optat per cercar la seva residència en municipis del Baix Llobregat, aquest fet explica l'increment de la construcció i dels serveis.

Les activitats industrials tradicionals han estat, sobretot, les agroalimentàries, basades en una

² La gràfica de distribució sectorial de l'activitat econòmica comarcal, no té en compte el sector agrícola.

important producció agrària local, a mitjans del Segle XIX, coincidint amb la revolució industrial, es van anar creant al llarg del riu Llobregat un rosari de colònies tèxtils que aprofitaven l'aigua com a força motriu i com a mitjà de producció, la *colònia Sedó* a Esparreguera , la *colònia de Can Bros* a Martorell i la *colònia Güell* a Santa Coloma de Cervelló, en són els màxims exponents. Durant els anys seixanta i setanta l'expansió industrial de la comarca ha estat espectacular, l'any 1964 el Baix Llobregat enregistrava 57.349 treballadors industrials, un 50% de la població activa de la comarca. La saturació de sòl industrial de tot el Barcelonès i de la part sud-est de la comarca va imposar un creixement del tipus *taca d'oli* durant els anys 80 i 90, que va afectar en menor mesura les poblacions de l'extrem nord, Collbató, Sant Esteve Sesrovires, Castellví o Corbera.

Establiments industrials per branques activitat (IAE) (%)



FONT: Idescat

Com es pot comprovar en el gràfic adjunt l'activitat industrial està basada en el sector de transformació de metalls, amb un fort increment els darrers anys, que es correspon amb una baixada de les químiques i les alimentàries. Destacar també que després de les fortes crisis patides pels sectors del tèxtil i de la edició de mobles durant els anys 80, aquests es mantenen a nivells constants des del 1994.

El creixement del PIB de la indústria de la comarca l'any 2003 va presentar una davallada poc significativa de 0,41%, empitjorament que supera el lleuger augment del 0,25% de l'any 2002, aquests registres són resultat de la davallada en l'activitat productiva del sector de la fabricació de material de transport, el més important de la comarca, amb una aportació propera al 22% del total del valor afegit brut industrial l'any 2003; altres sectors significatius com el químic, paper, arts gràfiques, indústries alimentàries i begudes, van presentar resultats mixtos, amb avenços importants, del 6,9% en el primer, i baixos a la resta.

Per altra banda la construcció es va mostrar molt expansiva i presentà un intens augment del 4,97%,

que pràcticament doblava el 2,87% del 2002, i que es situava un punt percentual per sobre de la mitjana catalana, reflectint una major activitat a l'edificació i en particular a l'obra civil.

3.2. El sector terciari

A més de la indústria, el sector dels serveis és l'altre motor de l'economia del Baix Llobregat. L'augment sostingut del pes del sector terciari en l'economia de la comarca es va iniciar a la dècada dels 80, i actualment continua amb la dinàmica de creixement d'anys anteriors (2,54% l'any 2002), amb una taxa del 3,05% durant l'any 2003, superior al 2,32% del conjunt català pel mateix any. Cal destacar el subsector del comerç que va presentar un intens creixement del valor afegit brut l'any 2003 del 7%, aportant més del 23% del conjunt de l'activitat terciària, compensant la moderació dels sectors immobiliari i de serveis a les empreses que, amb un pes del 24,3% en el conjunt del terciari, van moderar el seu creixement, des del 3% del 2002 fins al 1,7% del 2003.

L'any 2001 hi havia 9.823 establiments detallistes a la comarca, que representaven el 9 % dels establiments catalans, amb una superfície ocupada de 924.655 m², el 9,5% del total català.

En general, la superfície de venda mitjana al Baix Llobregat és superior a la catalana, 94 m² per 90 m², fet més acusat pels establiments de comerç mixt que superen la mitjana del país en 84 m².

En l'estructura de la dotació comercial del Baix Llobregat destaca el menor nombre d'establiments per cada 10.000 habitants (138 en front dels 167 que hi ha a Catalunya), aquest fet és degut a la forta orientació industrial de la comarca.

Taula: Hipermercats al Baix Llobregat l'any 2001

Superfície de venda en m ²	Any d'obertura	Població
14.010	1999	Cornellà de Llobregat
13.900	1997	Sant Boi de Llobregat
12.507	1973	El Prat de Llobregat
9.398	1994	Cornellà de Llobregat
8.700	1995	Gavà
4.002	1993	Sant Feliu de Llobregat
3.946	1994	Martorell
3.108	1997	Abrera
2.516	1997	Sant Joan Despí

Font: Direcció general de comerç

Implantats en el territori del baix Llobregat i degut, en part, a la proximitat amb la ciutat de Barcelona, hi ha una àmplia dotació d'hipermercats; n'hi ha tres de mida gran (a partir de 10.000 m²), dos de mitjans (entre 5.000 m² i 10.000 m²) i quatre de petits (entre 2.500 m² i 5.000 m²) amb dades de l'any 2001.

3.3. L'agricultura

Tot i que la seva aportació al PIB comarcal, del 0,6% l'any 2002, és poc significativa respecte els serveis i la indústria (50% i 40% respectivament), cal fer una petita descripció d'aquesta activitat per la seva importància històrica i social en aquest territori.

Cal tenir en compte que la història de la comarca ha estat agrícola, fins que la expansió de l'àrea industrial de Barcelona, sobretot durant la dècada dels anys seixanta i primera meitat dels setanta, ha transformat la comarca decantant-la cap a la indústria, i la crisi industrial dels vuitanta conjuntament amb la expansió urbanística d'aquests darrers anys han fet guanyar pes, fins hi tot situant-lo en el primer lloc d'importància, al sector dels serveis.

No ha estat fins aquests darrers anys que s'han reconegut per part de l'administració i de la societat, les positives funcions realitzades per l'espai agrari de tipus mediambiental, econòmic i social.

L'agricultura del Delta del Llobregat i de la vall baixa és una agricultura periurbana emplaçada en sòls molt rics en nutrients i de regadiu, a més té la gran avantatge de disposar d'un mercat potencial d'enorme importància, com representa la ciutat de Barcelona i la seva àrea metropolitana, a pocs metres de distància, abaratint els costos de distribució i podent oferir un producte de gran qualitat, fent bona la dita *del camp a la taula*. És en aquest context que l'any 1994 el Patronat de Promoció Agrícola del Consell Comarcal del Baix Llobregat va elaborar un document proposta de "Parc agrícola del Llobregat" on es reflexionava sobre un nou instrument que permetés resoldre els problemes d'aquest espai agrícola. L'any 1996 la Diputació de Barcelona, el sindicat agrari unió de Pagesos i el mateix Consell Comarcal presenten l'actual **Parc Agrari del Baix Llobregat**. Aquesta figura de protecció i potenciació del sector deixa de banda altres produccions que van tenir la seva importància i que podrien tenir-la en un futur, com és l'oli d'oliva d'Olesa de Montserrat.

3.4. La dinàmica econòmica comarcal

El Baix Llobregat és una de les comarques que aporta més pes en el PIB total de Catalunya, concretament el 9,7% durant el període 1996-2002. La tendència és anar perdent vigor, però amb tot, el creixement acumulat durant aquests període, ha estat del 25,3%, notablement superior al de l'economia catalana que ha estat del 21,9%.

El creixement econòmic de la comarca va presentar durant l'any 2003 un registre molt similar al corresponent a la mitjana del país, amb una avenç de solament l'1,74%, pel 1,71% del conjunt català; aquest modest percentatge va ser el resultat de l'efecte combinat entre una clara expansió en els sectors de la construcció i els serveis i una moderada caiguda del primari i la indústria, com ja s'ha vist amb anterioritat en aquest document.

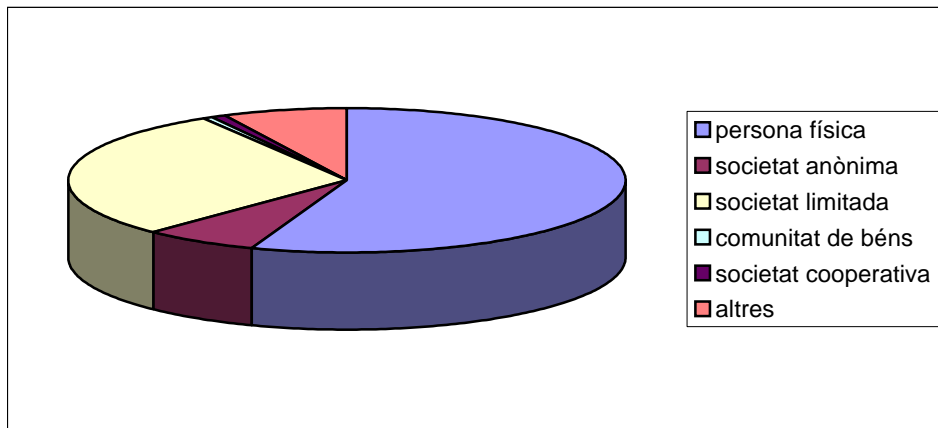
Quant al PIB per càpita, el Baix Llobregat, amb 12.949 euros l'any 2002, es situava per sota de la mitjana catalana pel mateix any que era de 14.652, havent patit un lleuger descens respecte l'any anterior del 0,86%. La renda familiar per càpita disponible també presenta valors per sota la mitjana catalana, si bé la tendència és a disminuir la diferència, que era d'onze punts percentuals per sota l'any 1991 i de nou l'any 1996.

Com podem veure a la taula i gràfica adjunts el volum d'empreses més important (55,4%) correspon a persones físiques, seguit de les societats limitades (29%), fet que reflecteix de nou la importància del sector serveis ja que aquest tipus de règims són els més habituals en empreses d'aquesta activitat.

Localització de l'activitat econòmica per règim jurídic 2002

Numero d'empreses

Persona física	S.A.	S.L.	Comunitat béns	S.C.C.P.	Altres	TOTAL
23.633	2.935	12.414	195	424	3.029	42.640



FONT: Institut d'Estadística de Catalunya

4. El mercat de treball

El nombre d'afiliats a la comarca del Baix Llobregat va presentar el 2003 una progressió molt similar a la de l'any anterior (1,4% en front de l'1%), mentre que el creixement de l'atur, en línia amb la tendència catalana va moderar la seva expansió, fins el 3,4% des de l'avenç del 14,9% patit durant l'any 2002.

Segons l'observatori permanent del mercat de treball del Baix Llobregat (OPMT-BL) la comarca es pot dividir en quatre parts de característiques diferenciades: *Zona Centre* que compren els municipis de Cornellà, Esplugues, Sant Joan Despí i Sant Just Desvern; *zona Delta* conformada pels municipis de Begues, Castelldefels, Gavà, el Prat, Sant Boi i Viladecans; *zona Vall Baixa* on trobaríem les poblacions del Papiol, Cervelló, Corbera, Molins de Rei, Pallejà, la Palma de Cervelló, Sant Climent, Sant Feliu, sant Vicenç dels Horts, Santa Coloma de Cervelló, Torrelles de Llobregat i Vallirana; i la *zona Nord* amb la resta de municipis (Abrera, Collbató, Esparreguera, Martorell, Olesa, Castellví de Rosanes, Sant Andreu de la Barca i Sant Esteve Sesrovires).

Taula: Taxa d'atur anual

Any	Baix Llobregat	Catalunya	Espanya
1998	7,6	7,8	11,6
1999	6,2	6,7	10,1
2000	5,8	6,1	9,2
2001	5,4	5,7	8,6
2002	6,2	6,4	8,9
2003	6,4	6,4	8,9
2004 ⁽¹⁾	6,5	6,4	8,9
2006 ⁽²⁾	8,3	7,2	9,8

Font: Observatori del Mercat Treball Baix Llobregat

(1) dades corresponents al segon trimestre any 2004

(2) dades corresponents al primer trimestre de 2006

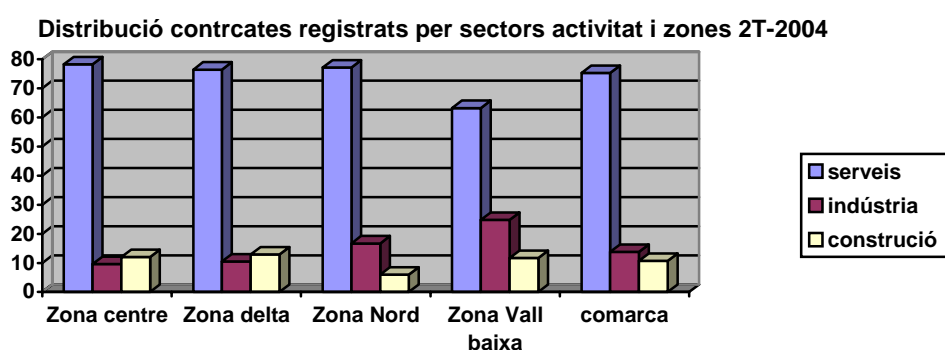
En relació a l'evolució de la taxa d'atur anual, les variacions produïdes durant el primer trimestre de l'any 2006, han provocat que la taxa es situï en el 8,3%, una xifra que demostra la tendència a l'augment, i on destaca el fort increment produït durant l'any 2002.

Gairebé la totalitat de les zones territorials que conformen el mercat de treball del Baix Llobregat

han presentat durant el 2004 una disminució de l'atur registrat, seguint la tendència del conjunt de la comarca, tret de la zona Delta.

Segons dades de l'observatori del mercat de treball del Baix Llobregat per l'any 2004 el perfil d'aturat de la comarca, que a més es correspon al dels darrers anys, és el d'una dona de 45 anys o més amb estudis primaris, la seva darrera feina estava ubicada dins el sector serveis i estava situada dins el grup de treballadora no qualificada.

Font: Observatori del Mercat de Treball del Baix Llobregat



La gràfica de contractació demostra la major importància del sector de la construcció a la zona Delta, i el major pes que té la indústria dins el context comarcal a les zones Nord i vall baixa com a motor generador d'ocupació, així mateix és constata la gran importància del sector serveis com a generador d'ocupació a la comarca.

Empreses segons grandària per zones territorials 2n. Trimestre 2004

	ZONA CENTRE	ZONA DELTA	ZONA NORD	ZONA VALL BAIXA	BAIX LLOBREGAT
Micro	6.226	5.570	2.896	3.718	18.410
Petites	1.220	806	533	654	3.213
Mitjana	233	167	106	83	589
Gran	33	21	18	7	79
Total	7.712	6.564	3.553	4.462	22.291

Font: Observatori del Mercat de Treball del Baix Llobregat

Com ja s'ha comentat anteriorment el teixit empresarial del Baix Llobregat està format, bàsicament, per micro i petites empreses, amb una major concentració d'empreses a les zones centre i delta.

Mobilitat obligada residència – treball al Baix Llobregat 2001

Dins la comarca	Cap a fora de la comarca	Des de fora de la comarca	Saldo
188.799	130.222	81.943	-48.279

FONT: Institut d'Estadística de Catalunya

Tal com podem veure a la taula, l'any 2001 hi ha un important flux de població ocupada de la comarca que es desplaça del seu municipi de residència per anar al seu lloc de treball, entre els quals quasi el 60% dels pertanyents a la comarca tenen el seu lloc de treball dins el seu territori i el 40% restant es el tenen fora del mateix.

Evolució de l'atur registrat a la comarca 1996 – 2006

1996	1997	1998	1999	2000	2001	2002	2003	2004	2006
35.712	30.632	25.406	20.907	18.059	18.059	21.657	22.297	25.011	29.221

FONT: IDESCAT/OPMT-BL

El nombre d'aturats a la comarca es va anar reduint fins el 2000 on va començar a registrar un increment en el nombre d'aturats fins assolir la taxa del 7,07% de l'any 2004, on s'ha enregistrat un significatiu augment, ja que l'atur registrat el mes de setembre d'aquest mateix any era de 25.011. L'any 2006 ha continuat pujant.

En aquest sentit cal destacar que aquestes taxes d'atur no han sigut més elevades gràcies, en part, a l'esforç realitzat per diferents agents socials, administracions i els propis empresaris que l'any 1999 varen subscriure el Pacte per l'ocupació signat pel Consell Comarcal del Baix Llobregat, la Confederació d'Empresaris del Baix Llobregat, PIMEC-SEFES i les agrupacions comarcals dels sindicats UGT i CCOO.

L'any 2004 la Diputació de Barcelona i el Consell Comarcal del baix Llobregat signen el conveni de col·laboració del **Pacte Territorial per al desenvolupament econòmic i l'ocupació al Baix Llobregat**. Aquest vol constituir la eina de consens mitjançant la qual es dissenyin i desenvolupin les polítiques d'ocupació de la comarca durant el període 2004-2006, serà l'instrument de concertació i programació territorial pel desenvolupament local i és tradueix en un conjunt d'actuacions en àmbits diversos: formació, dinamització laboral, empresa, igualtat d'oportunitats, jaciments d'ocupació,...

L'aportació de la Diputació de Barcelona al pacte territorial pel 2004 supera els 730.000 € Aquesta quantitat sumada a la resta d'aportacions previstes pel conjunt d'agents implicats (Generalitat de

Catalunya, municipis de la comarca, i d'altres) suposen un cost econòmic aproximat pel 2004 superior als 3.800.000 €

El Baix Llobregat Nord: L'entorn immediat

1. Introducció

Com ja s'ha comentat amb anterioritat, quan s'havia descrit el mercat de treball, una de les quatre zones amb que es pot dividir la comarca és la del Baix Llobregat Nord que comprèn els municipis d'Abrera, Esparreguera, Martorell, Sant Esteve Sesrovires, Olesa de Montserrat, Castellví de Rosanes, Sant Andreu de la Barca i Collbató.

2. Població

Taula: Població 2005 i percentatge que representa respecte el total de la zona (Font: IDESCAT)

Municipi	Població	% respecte el total
Abrera	9.839	8,6
Castellví de Rosanes	1370	1,2
Collbató	3337	2,9
Esparreguera	20.740	18,3
Martorell	25.766	22,7
Olesa de Montserrat	21.114	18,6
Sant Andreu de la Barca	24.863	21,9
Sant Esteve Sesrovires	6310	5,5
Total Zona Nord	113.339	100,0

Com es pot comprovar els municipis amb menor població d'aquesta zona són Castellví de Rosanes i Collbató, però per contra són dels que més han incrementat el seu nombre d'habitants els darrers anys, espectacular el cas de Collbató amb un increment superior al 100% en el període 1996-2005. Després hi ha un grup homogeni al capdavant format per Martorell, Sant Andreu de la Barca, Olesa de Montserrat i Esparreguera, i en una zona intermitja trobaríem els municipis d'Abrera i Sant Esteve Sesrovires.

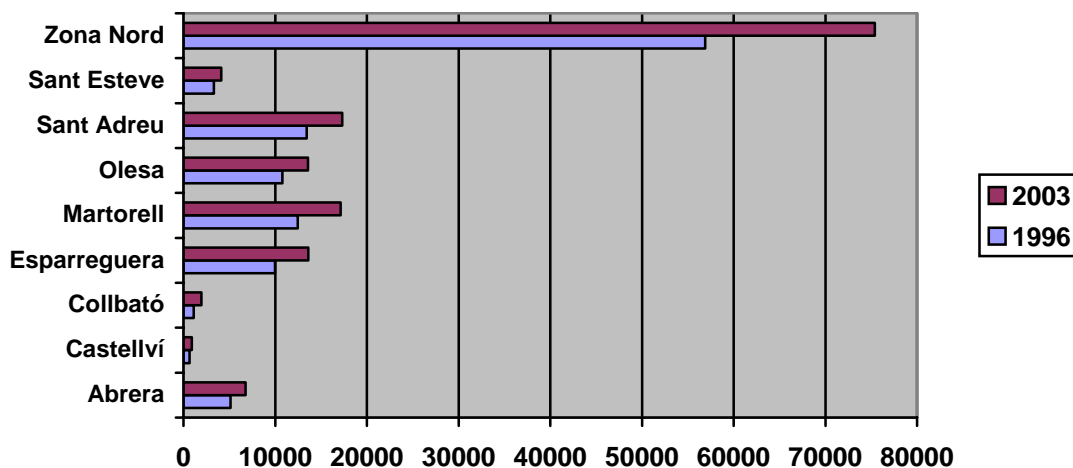
Taula: Evolució població 1996-2005 i percentatge de variació (Font: IDESCAT)

Municipi	1996	2005	% variació
Abrera	7.003	9.839	40,4
Castellví de Rosanes	933	1.370	46,8
Collbató	1.566	3337	113
Esparreguera	19.403	20.740	43
Martorell	17.822	25.766	44,5
Olesa de Montserrat	15.797	21.114	33,6
Sant Andreu de la Barca	18.332	24.863	35,6
Sant Esteve Sesrovires	4.486	6.310	40,6
Total Zona Nord	80.440	113.339	40,9

Si es compara amb la variació que ha patit la comarca en el mateix període i que és del 13,5%, estem en condicions d'afirmar que és la zona més dinàmica de la mateixa a nivell de creixement de població.

Si a més tenim en compte que el creixement de la població potencialment activa (16 a 64 anys) ha

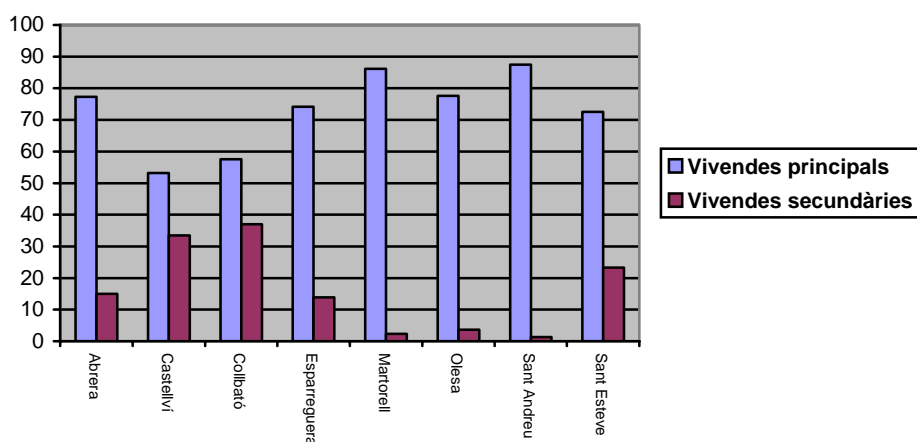
Evolució població potencialment activa 1996-2003 (Font:OMT-BLI)



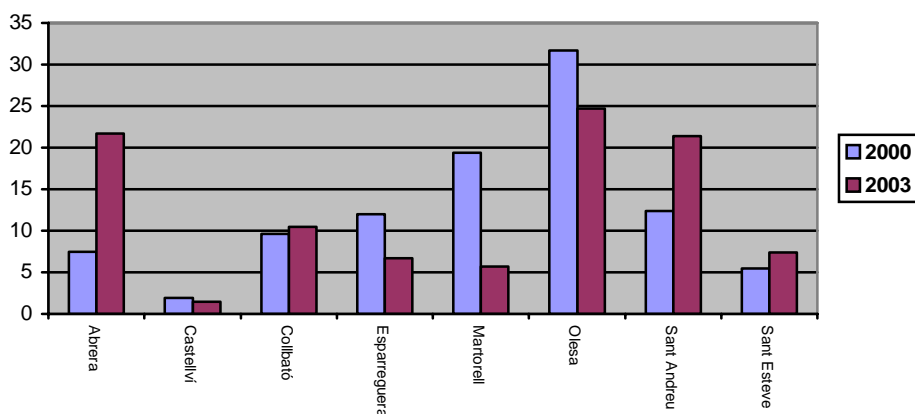
mantingut la mateixa tendència ens implica una pressió sobre el mercat de treball en aquesta zona molt forta.

Si tenim en compte el percentatge de vivendes principals i secundàries a l'any 2001 destacar que els municipis de Collbató, amb un 37%, i Castellví de Rosanes amb un 33,4%, són els que majors percentatges de vivendes secundàries presenten, mantenint-se juntament amb Esparreguera, i Sant Esteve Sesrovires com la zona residencial del Baix Llobregat.

% vivendes principals i secundàries per municipis de la zona nord any 2001
(Font: Anuari social de la Caixa)



% Superfícies totals residencial a edificar al Baix Llobregat nord anys 2000 i 2003
(Font: Elaboració pròpia a partir dades Departament de Medi ambient i habitatge)

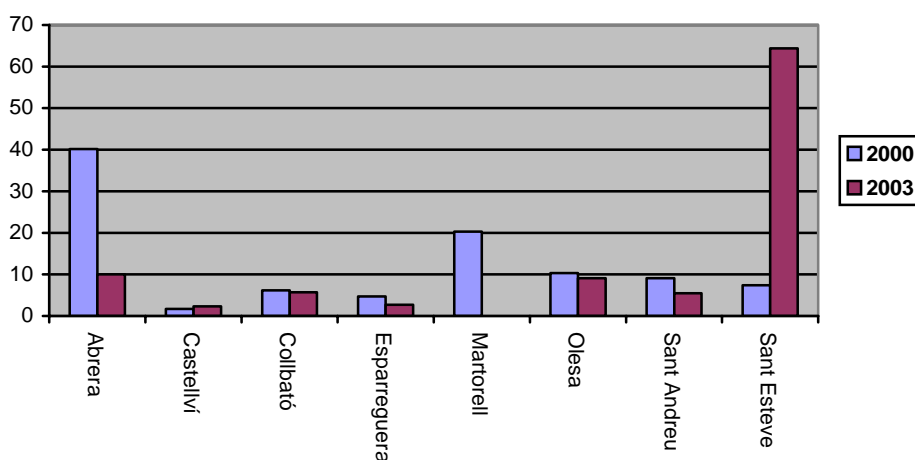


Si tenim en compte les superfícies totals a edificar per residencial cal destacar que, tot i en nombres absoluts la superfície disminueix el 2003 respecte el 2000, passem de 266.324 m² a 183.826 m², el pes específic que té aquest ús a la comarca s'incrementa passant d'un 22,14% l'any 2000 al 25,4% el 2003. Pel que respecte als municipis que componen la zona nord segueixen la tendència d'incrementar la construcció per ús residencial els municipis d'Abrera i Sant Andreu de la Barca,

mentre que hi ha un descens d'aquest tipus de sòl en tots els altres municipis, especialment remarcables són els casos d'Esparreguera, que passa de 31.858 m² l'any 2000 a 12.276 m² l'any 2003, el de Martorell, que passa de 51.777 m² a 10.548 m² pel mateix període, i el d'Olesa de Montserrat, que passa dels 84.495 m² als 45.403 m².

% Superfícies totals no residencial a edificar al Baix Llobregat nord anys 2000 i 2003

(Font: Elaboració pròpia a partir dades Departament de Medi ambient i habitatge)



Pel que respecte a les superfícies totals a edificar per ús no residencial (locals en residencial, ramaderes, indústries, comercials i magatzems, oficines, hostaleria i altres) la tendència és la mateixa que pel residencial però més acusada, passant dels 237.515 m² de l'any 2000 als 62.668 m² del 2003, i el contrari que en el cas anterior el pes respecte la comarca també és menor, representant el 29,5% del total del sòl a edificar per ús no residencial de la comarca l'any 2000 al 14,9% del 2003.

Dels municipis destacar els forts descensos de superfícies d'Abrera, que passa dels 95.546 m² del 2000 als 6.273 m² del 2003, i de Martorell, de 48.138 m² a 107 m², i a l'inrevés el creixement espectacular de sòl edificable per ús no residencial de Sant Esteve Sesrovires, que passa dels 17.505 m² de l'any 2000 als 40.349 m² del 2003.

D'acord amb estudis recents del sector immobiliari els preus mitjans del sòl industrial en aquesta zona es troba al voltant dels 800 €/m² per la compra i 6 €/m² i mes pel lloguer, havent patit un increment del 40% en els darrers dos anys.

En canvi els preus de la vivenda en els municipis de la zona es troben segons fonts del ministeri de foment de l'any 2002 a 2.033,36 €/m² per la compra, havent patit un increment del 15% el darrer

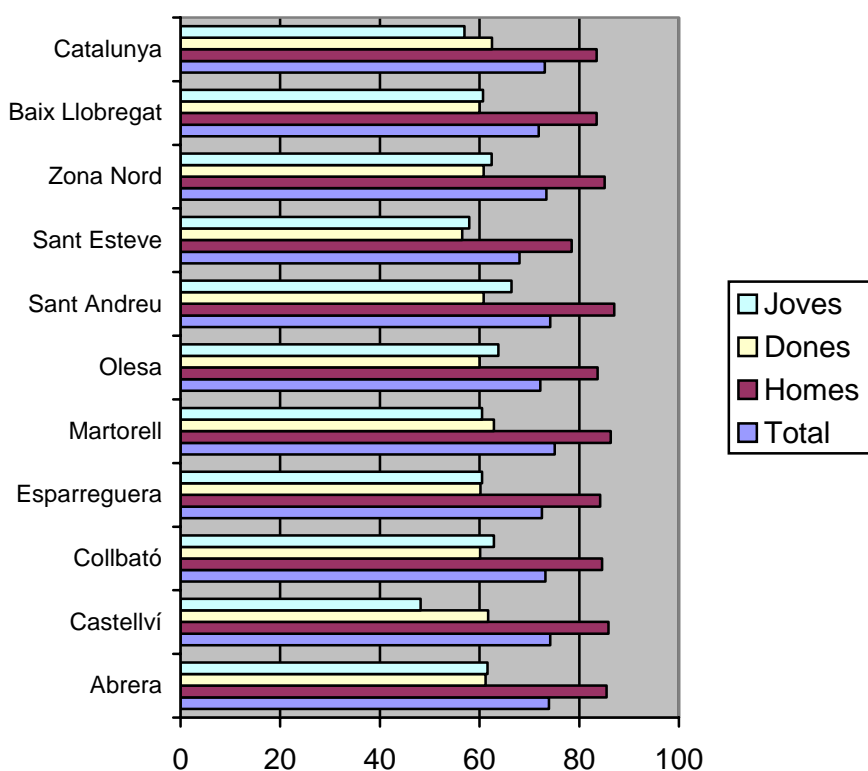
any i un increment des de 1991 del 119,6% i trobant-se per sobre de la mitjana de Catalunya pel mateix any 2002 que és de 1.553,95 €/m².

3. Mercat de treball

Segons l'OMT-BL, la taxa d'activitat de la comarca a l'any 2005 va ser del 75,2%, xifra similar a la mitjana de Catalunya (75,6%), i superior a la mitjana d'Espanya (70,8%).

Per comparar amb la taxa d'activitat local hem de retrocedir a dades de 2001:

Taxa d'activitat 2001 (Font: OMT-BL)



Pel que respecte a la taxa d'activitat de la zona Baix Llobregat Nord comentar que es troba per sobre de la de la comarca i també és superior a la mitjana del país pel que fa a l'any 2001. Segons dades recollides per l'Observatori del Mercat de Treball del Baix Llobregat durant el 2004 han baixat els percentatges, però ho hauríem d'emmarcar en el període de recessió econòmica en el qual ens trobem immersos.

Les mateixes tendències es donen quan tenim en compte la taxa d'ocupació per l'any 2001. Destacar també el major nombre d'homes ocupats que de dones i joves.

Taula: Taxa d'ocupació per l'any 2001 (Font: OMT-BL)

Municipi	Total	Homes	Dones	Joves
Abrera	67,3	80,4	53,0	54,1
Castellví de Rosanes	68,8	83,4	53,3	40,4
Collbató	66,4	78,1	52,8	52,3
Esparreguera	65,4	79,5	50,6	51,6
Martorell	67,6	79,7	54,4	50,1
Olesa de Montserrat	64,3	76,9	50,7	52,6
Sant Andreu de la Barca	66,3	80,2	51,6	54,7
Sant Esteve Sesrovires	63,0	73,9	50,9	48,8
ZONA NORD	66,0	79,0	52,0	52,2
BAIX LLOBREGAT	64,3	76,7	51,5	50,0
CATALUNYA	65,6	76,8	54,3	47,7

Taula: Taxa d'atur registrat. (abril 2006) (Font: OMT-BL)

Municipi	Total	Homes	Dones	Joves
Abrera	8,8	5,8	13,5	5,5
Castellví de Rosanes	8,8	5,4	13,6	10,9
Collbató	8,7	6,2	12,7	5,4
Esparreguera	9,8	6,7	14,3	5,7
Martorell	8,1	6,1	11,2	5,4
Olesa de Montserrat	11,1	5,7	7,9	15,8
Sant Andreu de la Barca	8,3	4,2	5,2	12,9
Sant Esteve Sesrovires	8,0	4,8	5,8	11,4
ZONA NORD	8,9	5,6	10,5	6,7
BAIX LLOBREGAT	8,3	5,9	11,7	5,8
CATALUNYA	7,2	4,8	8,6	7,0

En canvi pel que respecte a la taxa d'atur registrat durant l'any 2006 les dades obtingudes mostren que pel que fa al total la taxa de la zona nord és superior a les mitjanes comarcal i del país, donant-se la circumstància de que l'atur masculí i el dels joves està per sota de l'assolit al conjunt de la comarca i superior a la mitjana catalana, trobant-se el femení per sobre del de Catalunya i inferior a la comarca, a l'igual que el dels joves.

Taula: Proporció d'empreses per grans sectors 2004 (segon trimestre)

Font: OMT-BL

Municipi	% Indústria	% Construcció	% Serveis
Abrera	16,2	11,5	72,3
Castellví de Rosanes	36,7	11,1	51,1
Collbató	11,5	30,8	56,4
Esparreguera	25,4	14,4	59,5
Martorell	17,5	10,9	71,3
Olesa de Montserrat	14,4	19,8	65,6
Sant Andreu de la Barca	25,6	13,7	60,3
Sant Esteve Sesrovires	35,0	14,1	50,0
ZONA NORD	21,7	14,3	63,6
BAIX LLOBREGAT	16,6	15,4	67,6

La taula on es mostra la proporció d'empreses per grans sectors ens corrobora el fet, ja comentat amb anterioritat en aquest informe, del major pes que té la indústria a la zona nord dins la comarca; el sector de la construcció comença a tenir valors semblants donada la manca de sòl urbanitzable, tant residencial com industrial, a la resta de comarca i a l'increment d'aquest tipus de construccions (urbanitzacions i polígons industrials) en aquesta zona nord amb major disponibilitat de sòl per urbanitzar. També cal destacar que, tot i que amb menor proporció que a d'altres zones de la comarca, el sector serveis té una importància cada vegada major confirmant-se la terciarització de l'economia comarcal.

Cal destacar com a fet significatiu les grans diferències entre municipis que presenta aquesta zona nord, amb poblacions com Sant Esteve Sesrovires i Castellví de Rosanes amb una forta predominància del sector industrial respecte dels serveis, o a l'inrevés el cas de les poblacions

d'Abrera, Martorell i Olesa de Montserrat amb una major presència d'empreses dedicades als serveis. També és interessant destacar el cas del municipi de Collbató amb una elevada proporció d'empreses del sector de la construcció, aquest fet l'explica l'increment de la construcció, tant de vivendes com de polígons industrials, en el propi municipi com en zones veïnes (El Bruc, Esparreguera, Hostalets de Piera,...).

Taula: Proporció d'assalariats per grans sectors 2004 (segon trimestre)

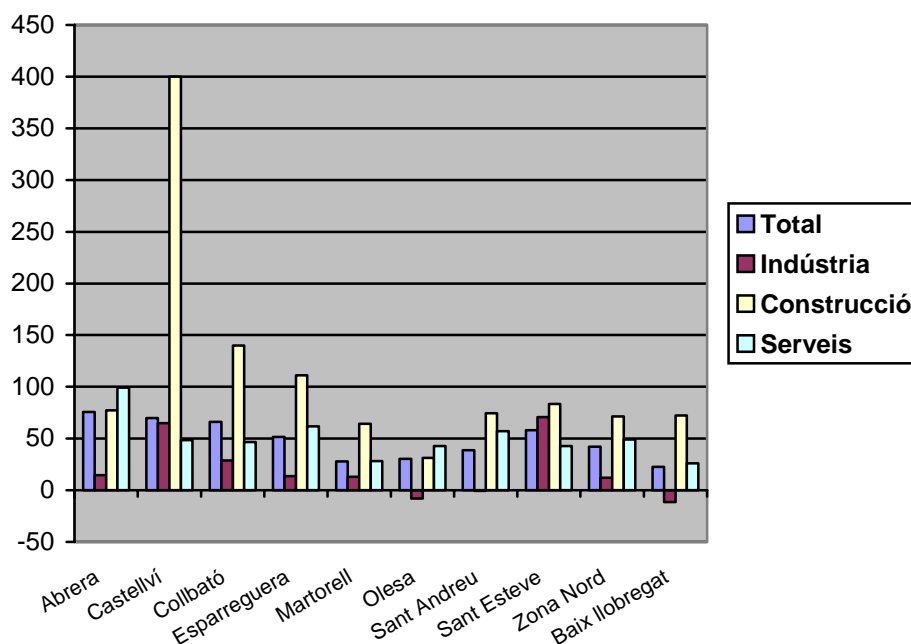
Font: OMT-BL

Municipi	% Indústria	% Construcció	% Serveis
Abrera	61,2	4,1	34,7
Castellví de Rosanes	33,8	5,0	59,6
Collbató	20,9	17,5	61,3
Esparreguera	45,9	8,3	45,6
Martorell	23,7	5,4	70,8
Olesa de Montserrat	39,8	12,0	48,1
Sant Andreu de la Barca	51,1	7,4	41,1
Sant Esteve Sesrovires	46,0	7,5	46,4
ZONA NORD	42,5	7,0	50,4
BAIX LLOBREGAT	30,9	10,6	58,3

Les dades de la taxa d'ocupació per sectors d'activitat ens donen una orientació de les dimensions de les empreses, així per exemple destacar els casos d'Abrera i Sant Andreu de la Barca amb poques empreses del sector industrial, si ho comparem amb els altres dos, però amb major nombre de treballadors ocupats, el que ens indica que en aquests dos municipis hi ha empreses del sector industrial de majors dimensions respecte a d'altres poblacions de la zona.

En el cas dels serveis ens passa el mateix a Sant Esteve Sesrovires on hi ha un major pes en el nombre d'empreses en el sector industrial però en canvi el sector que té ocupades a més persones és el de serveis.

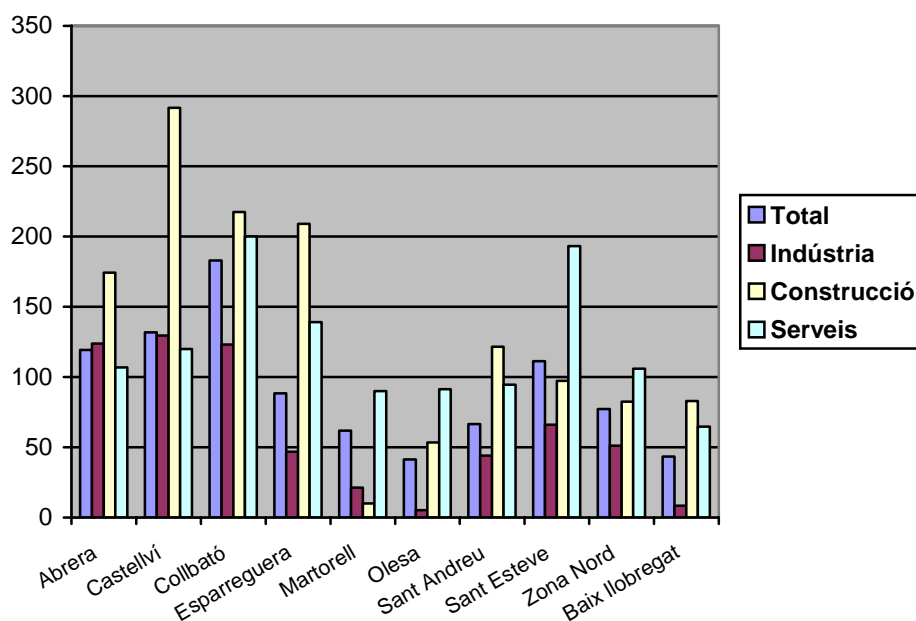
**Variació (%) empreses per grans sectors.
1996-2004 (2 T) (Font: OMT-BL)**



En el sector de la construcció també podem destacar el cas d'Olesa de Montserrat amb poques empreses dedicades a la construcció però que ocupen a moltes persones si ho comparem amb d'altres empreses del mateix sector emplaçades a la mateixa zona de la comarca.

Es destaca dels gràfics de variació d'empreses i d'assalariats per grans sectors, corresponents al

**Variació (%) assalariats per grans sectors.
1996-2004 (2 T) (Font: OMT-BL)**

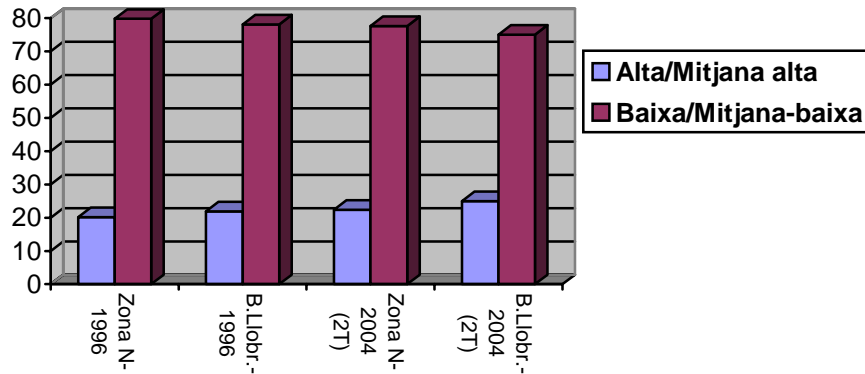


període que va des de l'any 1996 al segon trimestre del 2004, el major dinamisme de la zona Baix Llobregat nord respecte la mitjana de la comarca, excepte pel sector serveis on els valors s'igualen. Per sectors tot i que per empreses el major increment el té la construcció, per nombre d'assalariats són els serveis els que han crescut més.

Si atenem a l'evolució dels diferents municipis que conformen la zona nord destacar el gran creixement, tant en nombre d'empreses com en el d'assalariats, en els tres sectors, encara que més significativament en el de la construcció, dels tres municipis més petits de la comarca: Castellví de Rosanes, Collbató i Sant Esteve Sesrovires, aquest fet ve determinat per la nul·la o escassa presència de sòl industrial i pel gran creixement demogràfic que han patit en els darrers anys. Significatiu també la recuperació del teixit econòmic del municipi d'Esparreguera i la crisi del sector industrial en el municipi d'Olesa de Montserrat.

4. Anàlisi del model competitiu

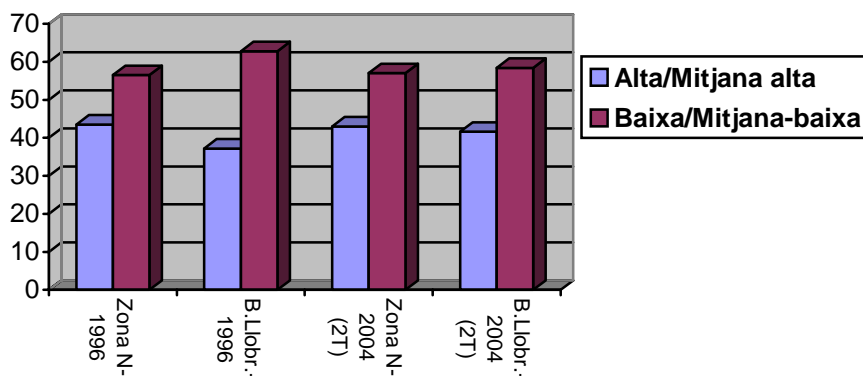
Activitats sector industrial pel tipus tecnologia (Font: OMT-BL)



Tot i que l'increment d'empreses de tecnologia alta o mitjana-alta ha estat superior en el període 1996-2004 a la zona nord respecte el que ha mostrat la comarca, 22,8% en front el 0,8%, aquest tipus d'empreses són més nombroses a la comarca que a la zona nord, predominant en aquesta zona les empreses de tecnologia baixa i mitjana-baixa.

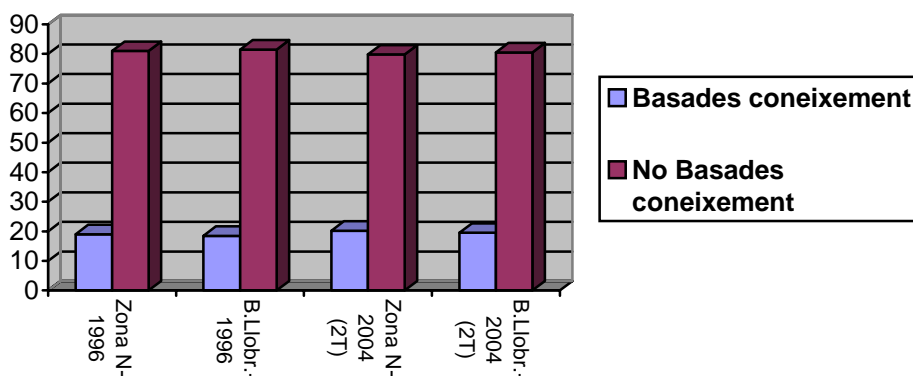
Pel que respecte al nombre d'assalariats a la zona nord hi ha hagut un increment major d'ocupats a les empreses de tecnologia baixa o mitjana-baixa (50,6%), mentre que a la comarca el creixement ha estat nul per aquesta tipologia d'empresa, incrementant-se en un 20,5% pel mateix interval de temps.

Assalariats sector industrial pel tipus tecnologia
(Font: OMT-BL)

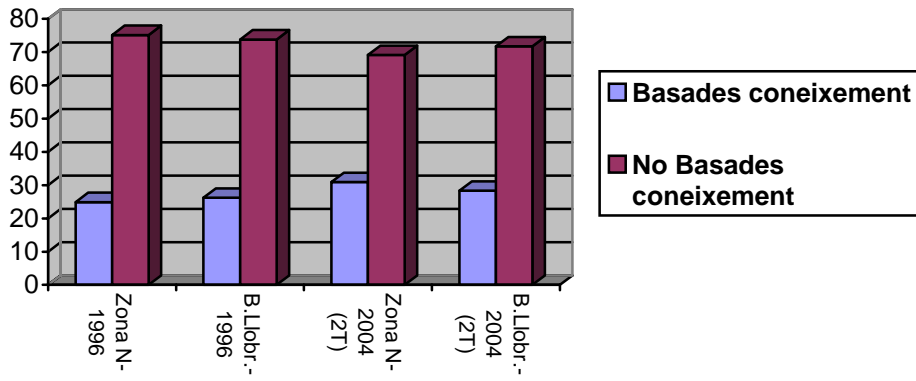


Si ens fixem en el sector serveis observarem que hi ha hagut un major increment a la zona nord, en el període de temps 1996-2004, de les empreses de serveis basades en el coneixement, concretament del 60,4%, en front del menor increment de les no basades en el coneixement (48,3%), a més cal destacar que en la variació en el nombre d'assalariats de les empreses basades en el coneixement ha estat del 156%, en comparació amb el 79% de la comarca. Tot i aquest fet encara hi predominen aquestes darreres, tant en nombre com en assalariats.

Activitats sector serveis segons coneixement
(Font: OMT-BL)



Assalariats sector serveis segons coneixement
(Font: OMT-BL)



El municipi de Collbató

1. Territori i comunicacions

El municipi de Collbató està situat a 388 metres sobre el nivell del mar a la comarca del Baix Llobregat, als peus de la muntanya de Montserrat i limita amb els municipis de Monistrol de Montserrat al nord, Esparreguera a l'est, els Hostalets de Pierola al sud i amb el Bruc per l'extrem occidental.

Té una extensió de 18 km² i una població de 3307 habitants, segons padró de 2005, que suposa una densitat de població de 183 hab/km². El creixement anual mig de població pel període 1998-2005 ha estat de 152 habitans per any. Conformen el municipi juntament amb el nucli urbà o casc antic de Collbató dotze nuclis més de població que són, la majoria d'ells, urbanitzacions de baixa densitat, amb diferents graus de desenvolupament. Fora del nucli antic cal destacar les restes del castell de Collbató i l'ermita de la Mare de Déu de La salut.

Usos del sòl a Collbató

Sòl Urbà (SU)

Casc i Eixamples		35,88 ha
Font del Còdol	6,1	"
Bosc del Missé	23,0	"
Can Dalmases I	49,5	"
La Fumada		5,1 "
Polígon B del Pla del Castell	49,7	"
Les Illes	3,4	"
Zona Industrial	6,8	"
Els Clots II		9,2 "
Can Migrat		7,8 "

Total sòl urbà: 196,48 ha (10,9 %)

Sòl Urbanitzable Programat (SUP)

Polígon A del Pla del Castell	23,2	ha
Can Dalmases II	35,3	"
Can Feliu		1,3 "

Total SUP: 59,8 ha

Sòl Urbanitzable No Programat (SUNP)

Font del Còdol / N II	2,0	ha
La Massana		7,5 "

Total SUNP: 9,5 ha

Total sòl urbanitzable: 69,3 ha (3,8 %)

Font: Ajuntament de Collbató

Previsió en la construcció d'habitatges l'any 2004.

	Habitatges			
	Potencials	Construïts a 1999	Previsió a 5 anys (2004)	Previsió a més de 5 anys
Sòl urbà en diferents graus de consolidació				
El Pujolet	46	36	4	6
Collbató Casc	384	339	20	25
Els Clots I	31	22	6	3
Bosc del Missé	231	119	30	82
Polígon B del Pla del Castell	290	187	51	52
Font del Còdol	83	69	5	9
Les Illes	80	75	3	2
La Fumada	40	28	7	5
Cal Migrat	42	37	3	2
Can Dalmases I	350	273	38	39
Els Clots II	76	-	57	19
Can Migrat (nou)	106	-	32	74
Disseminats	50	46	2	2
Sòl urbanitzable executant-se				
Polígon A del Pla del Castell	135	100	24	11
Can Dalmases II	250	22	64	164
Eixamples sud	147	-	22	125
Voltants Font del Còdol	83	-	12	71
Av. Del Torrent	10	-	-	10
Sòl urbanitzable per desenvolupar				
Can Feliu	15	-	-	15
Font del Còdol / Nil	50	-	-	50
La Massana	105	-	-	105
Increment "Centre Poble"	82	-	-	82
TOTALS	2686	1353	380	953

Tal com es desprèn de les dades urbanístiques del municipi el parc d'habitatges, en relació als construïts fins l'any 1999, pot incrementar-se en un 98,5%, o en un 55% respecte als previstos l'any 2004, el que pot donar una base per a la previsió del sostre de població potencial de Collbató.

El municipi de Collbató té un únic eix de comunicació, ja que la muntanya de Montserrat fa de frontera natural en una àmplia zona del seu terme municipal, que és l'autovia de Barcelona a Lleida A2, aquesta via de comunicació ràpida permet la comunicació amb ambdues ciutats.



A pocs quilòmetres del nucli urbà hi han les estacions de ferrocarril de la RENFE (línia de Barcelona a Lleida per Manresa) a Castellbisbal i els Ferrocarrils de la Generalitat de Catalunya (Línia Barcelona-Manresa) a Olesa de Montserrat. A més la línia d'autobusos Hispano Igualadina que realitza els trajectes d'Igualada a Barcelona, té parada al municipi.

1.1. El paisatge local

El terme municipal de Collbató es troba en un indret de confluència de dues unitats geomorfològiques importants, la Depressió Central i al Serralada Pre-litoral, aquesta darrera present amb la Serra de Rubió i Can Dolcet i que continua cap a Olesa de Montserrat amb el Cairat i el Puigventós. Als peus del massís de Montserrat, unitat morfoestructural de singularitat geològica i cultural elevada, la major part del terme forma una plana travessada per la riera de Can Dalmases d'oest a est i que forma part d'un important conus de dejecció d'aigües pluvials, que ja en els darrers aiguats caiguts el juny del 2000 van deixar rastres del seu poder destructiu. La riera de Can Dalmases desemboca a la riera de Margarola i aquesta finalment al riu Llobregat.

El relleu de Montserrat és únic per la seva originalitat, definida per dos fets: la individualització del massís i la intensitat de l'erosió interior. La massa de conglomerats montserratins està partida per

una xarxa de fractures verticals, les diàclasis, lligades a processos de dissolució càrstica, gelivació, retrocés mecànic de cingles, caigudes de blocs,...

A part de la singularitat geològica que representa el massís de Montserrat, dins el seu terme municipal, també trobem les coves de salnitre, un conjunt de cavitats excavades als conglomerats amb quasi un quilòmetre de galeries; l'espectacularitat de les seves formacions les converteixen en un indret de gran atractiu turístic i es troben obertes al públic, seguint un recorregut de 500 metres pel seu interior.

2. Història i cultura

Hi han indicis de que el terme municipal de Collbató i la muntanya de Montserrat en general ja era habitat a la prehistòria. La troballa de dos jaciments paleolítics a la Cova Freda, prop de les actuals coves de salnitre ho certifiquen, havent deixat restes de ceràmica.

El nom de Collbató prové de Colle Betonis, és a dir, del nom geogràfic de coll més un antropònim germànic. És probable que aquest nom hagués passat a la toponímia durant el repoblament subsegüent a la conquesta carolíngia.

El lloc de Collbató pertanyia des d'abans del 1065 als vescomtes de Barcelona, que posseïen també el castell de La Guardia de Montserrat. Probablement des de molt aviat el lloc fou fortificat per encàrrec dels comtes de Barcelona com a conseqüència de la seva situació: el castell de Collbató és al vessant de migdia de la muntanya de Montserrat, vigilant l'entrada pública (documentada el 991) que duia cap a les valls altes de l'Anoia i el Gaià, en terres de la Marca.

L'any 1113 el vescomte Guislabert II cedí el castell de Collbató i el seu terme a la seva filla Ermessenda, que estava casada amb un personatge de nom Bartomeu. Aleshores els límits eren a llevant el riu Llobregat i el terme d'Esparreguera, a migdia el terme de Pierola, a ponent el de Santa Maria del Bruc i a tramuntana ipsa Ugosa vel in fonte de Sancta Maria i el torrent de Vallmall. En endavant el castell de Collbató fou posseït pels descendents d'Ermessenda i Bartomeu i prengueren el cognom de Montserrat.

L'any 1380 la jurisdicció de Collbató fou adquirida per la senyoria del monestir de Montserrat.

El fogatjament de vers 1365-70 registra que al castell de Collbató hi havia 42 focs. posteriorment les epidèmies de pesta del Segle XIV i les guerres de la fi de l'edat mitjana i de l'edat moderna delmaren la població notablement, de tal manera que l'any 1718 només hi havia 97 habitants. Durant aquest segle s'inicià una recuperació que prosseguiria en segles posteriors, així l'any 1787 hi havia 212 h. i el 1860 n'hi havia 859 h., al tombant del segle XX hi va haver una davallada demogràfica important, l'any 1900 hi havia només 859 h., que disminuïren a 509 l'any 1930, i no fou fins els anys 60 que s'inicià la remuntada demogràfica del municipi.

2.1. Patrimoni arquitectònic local

El nucli antic de Collbató té un gran interès com a conjunt harmònic d'arquitectura tradicional, on hi podem trobar el magnífic casal de Can Rogent, casa pairal de la família d'artistes i intel·lectuals dels Rogent del segle XVIII amb esgrafiats a la façana. També hi podem trobar l'església parroquial de Sant Corneli, edifici del mateix segle divuit de façana ondulada, una àmplia nau i capelles laterals.

Al llevant de la població, a la serra de les Obagues i damunt d'uns contraforts occidentals de la roca del corb, s'aixequen les restes del castell de Collbató, avui reduïdes a un fragment de la torre mestra, de planta circular i construïda amb aparell disposat en filades, ben escairat, que podria ser del segle XI o de la primeria del XII.

El Santuari de Santa Maria de la Salut està emplaçat al capdamunt del poble prop del camí que du al monestir de Montserrat.

A mes dispersos per tot el terme municipal hi ha diversos masos d'interès arquitectònic i cultural com el de l'antiga granja Vilanova, Can Dolcet, Can Roset, Can Guineu i Can Perellong entre d'altres.

2.2. Festes i tradicions populars

La festa major del municipi és celebra la darrera setmana d'agost, el 16 de setembre es realitza la Festa de Sant Corneli, en honor al que és el patró del poble i que esdevé un homenatge a la gent gran.

El dilluns de Pasqua es celebra el tradicional aplec de la salut i el mes de març la també tradicional festa dels tres tombs, a part de l'arribada dels reis la nit del 5 de gener.

També s'hi celebra una important cursa de muntanya, la coneguda com cursa de l'alba, de 20 quilòmetres de recorregut pel massís de Montserrat.

Algunes de les entitats i associacions lúdico-culturals presents en el municipi són les següents:

Tradicionals

Comissió Festa dels tres tombs

Confraria de la Mare de Déu

Esplai parroquial

Socials

AAVV Can Dalmases

AAVV Can Guineu

ADF

Amics acollidors del animals

Associació contra el càncer

Associació de Collbató per la solidaritat

Comissió de festes de Collbató

Comissió de festa la Font del Còdol

Esplai d'avis Sant Corneli

Protecció civil

Esportives

Club automodelisme

Club botxes

Club de tennis Collbató

Cursa de l'Alba

Penya blau-grana

Societat de caçadors

Culturals

Associació amics de la sardana

Associació amics de l'orgue

Associació cultural Montserrat

Coral la falguera

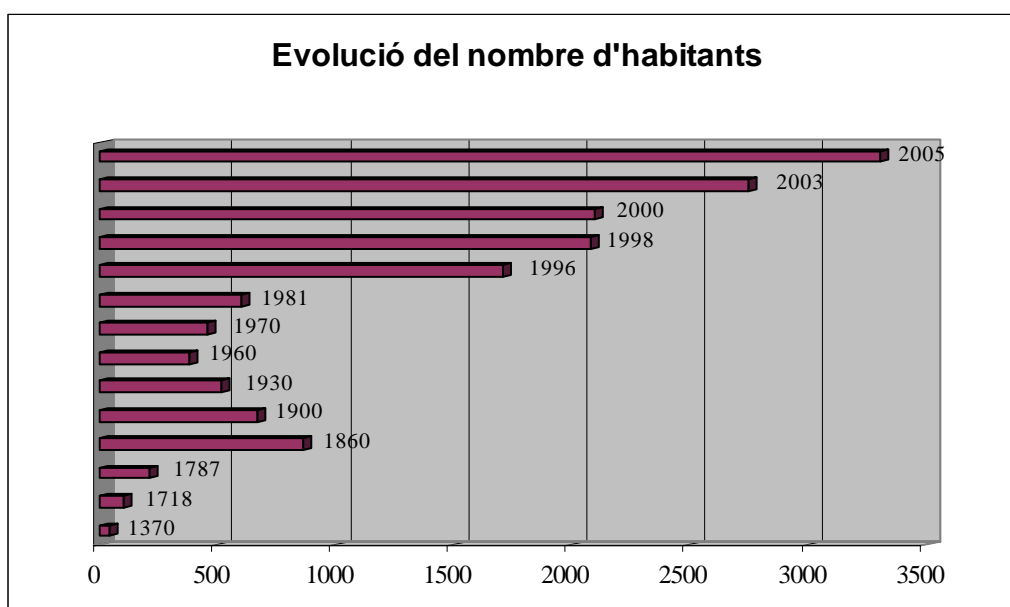
Grup teatre la forja

Cor Nelius

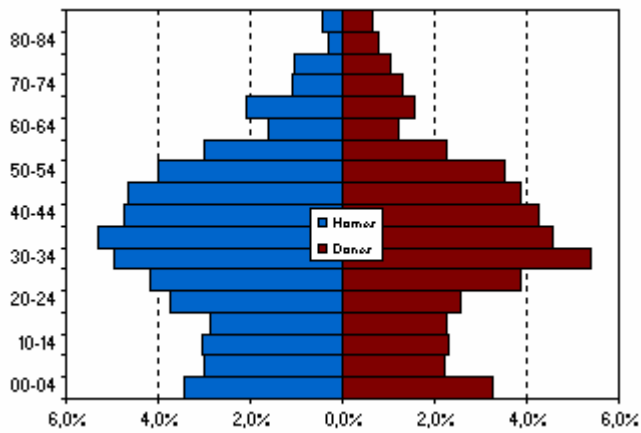
3. La població

Collbató és un municipi de 3307 habitants, censats l'any 2005, que ha patit un creixement espectacular a partir dels anys 90, explicat pel seu atractiu com a zona residencial de qualitat, ajudada per la proximitat a la ciutat de Barcelona, molts dels seus residents buscaven una casa unifamiliar als peus de la muntanya de Montserrat i a 40 quilòmetres tan sols de la gran capital del país. Tot i que és el segon municipi amb menor nombre d'habitants de la comarca del Baix Llobregat s'ha de destacar la curiosa evolució que ha mantingut aquest municipi al llarg de la seva història amb el significatiu increment dels anys noranta ençà

any	habitants
1370	42
1718	97
1787	212
1860	859
1900	665
1930	509
1960	376
1970	451
1981	596
1996	1.711
1998	2.084
2000	2.099
2003	2.752
2005	3.307

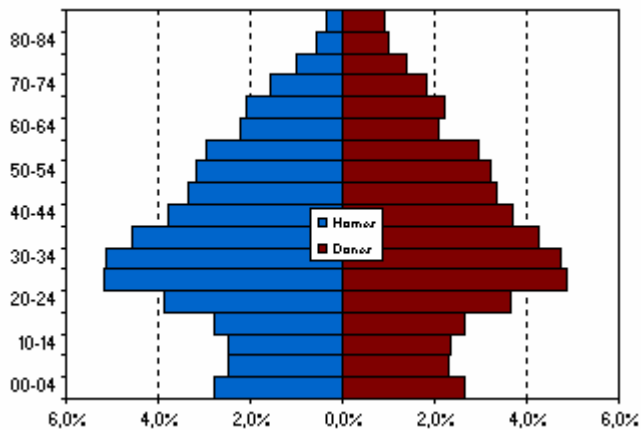


FONT: Institut d'Estadística de Catalunya i elaboració pròpia



Estructura població Collbató 2003

Estructura de població Baix Llobregat 2003



Si ens fixem en la piràmide de població del municipi de Collbató podem observar que el municipi manté un lleuger desequilibri amb un major nombre d'homes que de dones a quasi bé totes les edats, tot i que respecte a la piràmide de l'any 1996 s'ha notat un cert reequilibri entre ambdós sexes. Pel mateix any 2003 la piràmide de població de la comarca del Baix Llobregat mostra un equilibri per raó de gènere i per raó d'edat, assimilant la tendència general de la nostra societat baixa natalitat i baixa mortalitat.

Cal destacar si comparem les dues estructures de població la significativa diferència a la franja d'edat compresa entre els 30 i els 50 anys que existeix entre Collbató i el Baix Llobregat; el major

percentatge, tant d'homes com de dones, presents en el municipi indiquen que ha existit en els darrers 15 anys, i continua la tendència a l'actualitat, una entrada de població que es troba al voltant dels 30 anys, edat a la qual es solen independitzar els joves i comencen a formar una família, i que ha escollit aquest municipi per viure, aquesta és una tendència general a la comarca on els joves de Barcelona i la seva àrea d'influència més immediata cerquen indrets, no gaire allunyats del seu lloc de treball, on el sòl residencial es pot trobar a preus inferiors.

	Collbató	Baix Llobregat	Barcelona (província)
Percentatge de joves (%) 2003	17,19	14,97	13,66
Percentatge d'adults (%) 2003	72,53	72,18	69,51
Índex d'envelliment 2003	10,28	12,85	16,83
Índex de recanvi població en edats actives (%) 2003	54,61	79,14	87,82
Taxa fecunditat 2002 (per mil)	50,00	44,38	41,00
Taxa de mortalitat 2002 (per mil)	6,07	6,73	8,45

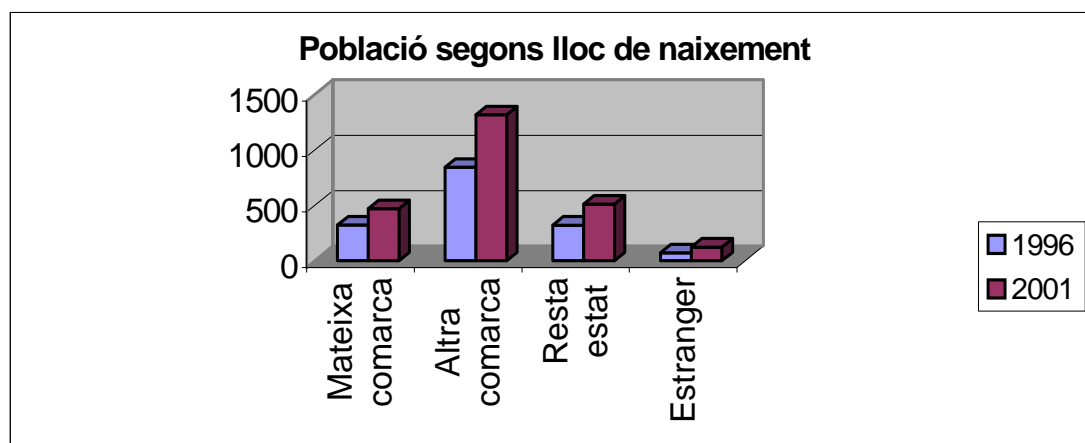
Font: Diputació de Barcelona

Aquestes taxes confirmen que Collbató ha tingut una entrada de població jove important, manté valors per sobre dels comarcals i dels provincials pel que respecte a joves i adults i per sota en quan a índex d'envelliment, així mateix la diferència més significativa la trobem a l'índex de recanvi de població en edats actives. Els índexs de fecunditat i de mortalitat no fan més que reforçar la idea d'un municipi poc envellit i amb força població jove.

Per orígens l'any 1996 i el 2001 la població es trobava distribuïda de la següent manera:

Evolució dels llocs de naixement de la població 1991 – 1996

	1996	2001	% increment Collbató	% increment Baix Llobregat
Mateixa comarca	325	471	44,92	13,94
Altra comarca	845	1.320	56,21	8,68
Resta estat	323	513	58,82	0,00
Estranger	73	125	71,23	180,84



FONT: Institut d'Estadística de Catalunya

Collbató, des de 1996 fins 2001, ha patit un augment de la seva població bastant equilibrat pel que respecte als seus orígens, tot i que el major percentatge correspon als estrangers, seguits dels de la resta de l'estat i dels d'altres comarques, principalment del barcelonès que han vingut a la recerca de sòl urbà més assequible. Destacar també la menor presència d'immigrants estrangers si ho comparem amb la comarca i que l'increment de població en aquest període comparat amb el comarcal és molt significatiu.

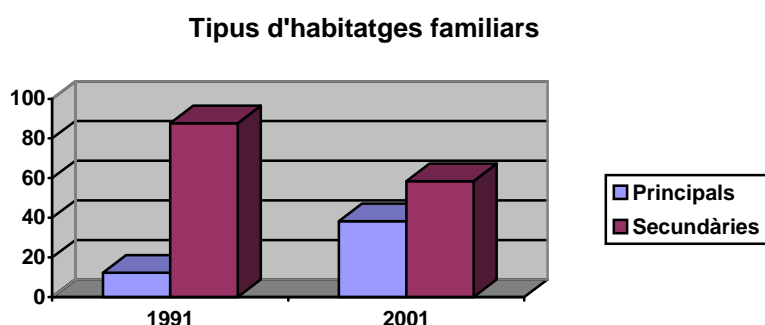
Distribució de llars segons el nombre de persones (%)

	Collbató	
	1991	1996
1	14,3	21,9
2	27,5	26,5
3	20,6	20,4
4	21,5	18,7
5 o més	16,0	12,4
TOTAL llars	349	562

FONT: Institut d'Estadística de Catalunya.

Habitatges familiars segons tipus 1991 – 2003

	1991	2001
Vivendes principals (%)	12,3	38,3
vivendes secundàries (%)	87,7	58,5
Total	2464	3063



FONT: Institut d'Estadística de Catalunya i Anuari social de La Caixa

Amb les dades de què disposem existeix una clara substitució de l'habitatge secundari pel principal, aquesta tendència és totalment contrària a la que reflectien les dades durant els anys vuitanta i demostra que el municipi de Vacarisses deixa de ser un indret de segones residències per a convertir-se en lloc de residència habitual pels seus habitants.

Evolució del nivell d'instrucció (població de 10 anys i més) (%)

	Collbató		Baix Llobregat	
	1996	2001	1996	2001
sense titulació	9,5	8,6	22,1	15,7
primer grau	37,4	21,9	34,5	24,9
segon grau	40,2	53,6	36,5	49,0
tercer grau	13,0	15,8	6,9	10,3
TOTAL	1.439	2.156	580.200	618.834

FONT: Institut d'Estadística de Catalunya.

La població de Collbató ha millorat el seu nivell global d'instrucció, ja que ha crescut, des de 1996 fins 2001 la proporció de persones amb graus d'instrucció superiors, superant els valors que es

donen al Baix Llobregat pel que fa a titulacions de segon i tercer grau, el que indica l'elevada formació de la població actual de Collbató.

4. Ocupació

Collbató com hem vist amb anterioritat en aquest estudi forma part de la definida com a zona nord de la comarca del baix Llobregat, juntament amb els municipis d'Abrebra, Castellví de Rosanes, Martorell, Esparreguera, Olesa de Montserrat, Sant Andreu de la Barca i Sant Esteve Sesrovires.

Pel que respecte a la mobilitat per raons de treball el municipi té una clara tendència a generar desplaçaments que a atreure'n.

Taula: Mobilitat obligada per desplaçament residència-treball Collbató any 2001

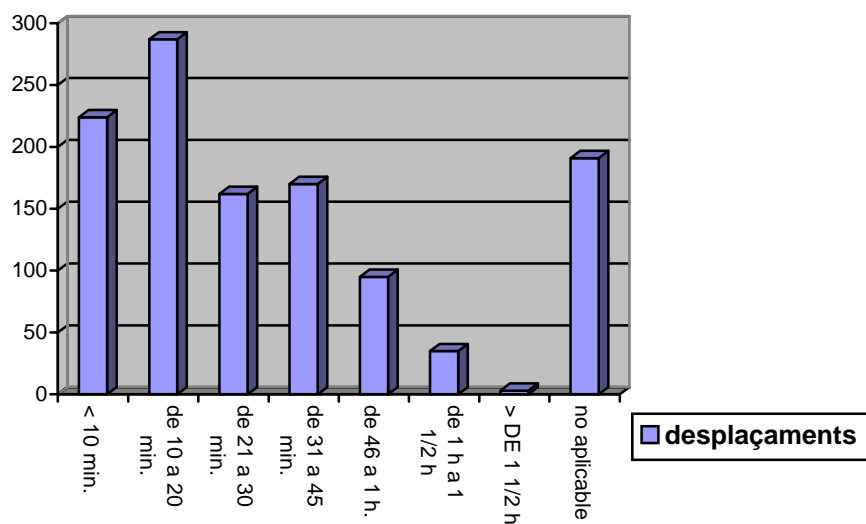
	Persones	Mitjà transport només individual	Mitjà transport col·lectiu
Desplaçaments dins	324	245	12
Desplaçaments a fora	843	636	36
Desplaçaments des de fora	239	211	24
Total generats	1.167	881	48
Total atrets	563	456	36
Diferència atrets/generats	-604	-426	-12

Font: IDESCAT

Cal destacar un aspecte molt important que afecta a la població del municipi, tot i que és tracta d'un tret característic en el nostre país i de la comarca en particular, que és la mobilitat obligada per desplaçament residència treball realitzada pràcticament en la seva totalitat amb mitjà de transport només individual. Aquest fet denota un aspecte que defineix el mercat de treball a la comarca, polígons industrials sense possibilitats d'arribar amb transport públic o col·lectiu.

Es tracta en la seva gran majoria desplaçaments curts, tant en quilòmetres com en temps, ja que el 57,6% dels mateixos es realitzen en menys de 30 minuts, això sí amb vehicle particular.

Temps de desplaçament per anar a treballar. Collbató. 2001.
(Font: IDESCAT)

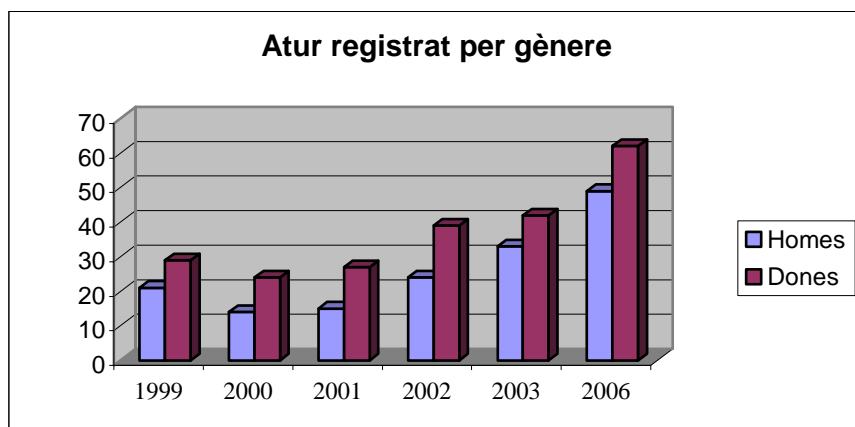


La taxa d'atur registrat total de Collbató pel 2004 és de 6,6%, similar a la de la comarca (6,7%) i inferior a la de la zona nord (7,1%). Pel que respecte a la taxa d'atur masculí els valors són els mateixos que per la zona (4,7%) i inferiors als comarcals (5%), en canvi la taxa femenina és del 9,8, superior a la masculina, per sobre de la comarcal (9,1%) però inferior a la de la zona nord (10,8%).

Atur registrat per raó de gènere

	1999	2000	2001	2002	2003	2006
Homes	21	14	15	24	33	49
Dones	29	24	27	39	42	62
TOTAL	50	38	42	63	75	111

FONT: Institut d'Estadística de Catalunya i OPMT-BL



L'atur registrat a Collbató afecta en major mesura a les dones que als homes, diferència que s'ha disminuït en el darrer any.

L'atur registrat al municipi de Collbató ha patit una evolució global creixent en termes absoluts, explicable per l'increment de població, malgrat que l'any 2000 es va reduir els anys següents va anar incrementant-se, assolint el seu màxim nivell l'any 2006. Ambdós fenòmens es poden explicar per l'evolució del sector de la construcció, sobre el qual està especialitzat el teixit empresarial local, per lo que fa a numero d'establiments.

Població ocupada 1986 – 2001*

	Collbató			Baix Llobregat		
	1991	1996	2001	1991	1996	2001
Indústria	26,15	30,05	28,45	42,7	37,0	29,5
Construcció	16,41	7,82	11,74	9,7	7,8	10,5
Serveis	53,85	61,03	59,47	46,4	54,2	59,3
TOTAL	390	639	1.167	222.185	233.437	319.021

*Llevat de la població agrària i la no registrada

FONT: Institut d'Estadística de Catalunya.

Com podem veure a la taula, la població ocupada a Collbató ha evolucionat des de 1991 cap a una terciarització, però no ha seguit la mateixa tendència que el conjunt de la comarca amb una evolució molt més estable.

Cal destacar la variació d'assalariats del municipi, en el període que va des de l'any 1996 fins el 2004, que ha estat la més elevada de la zona nord, amb un percentatge del 183%, per sobre de la mitjana

de la zona (77,3%) i molt per sobre de la mitjana comarcal (43,4%), especialment significatius el creixement dels assalariats en el sectors de la construcció i dels serveis, amb uns percentatges del 217% i del 200% respectivament.

Aquesta evolució creixent també es pot explicar, com en el cas de la població aturada registrada, pel fort creixement poblacional que ha sofert el municipi.

La població ocupada es distribueix per raó de gènere favorablement cap al col·lectiu masculí, fet que es correspon amb una major proporció de població activa d'homes que de dones. En aquest sentit cal esmentar que la majoria d'ofertes de llocs de treball estaven relacionades amb lampisteria i la construcció, ocupacions que acostumen a ser masculines.

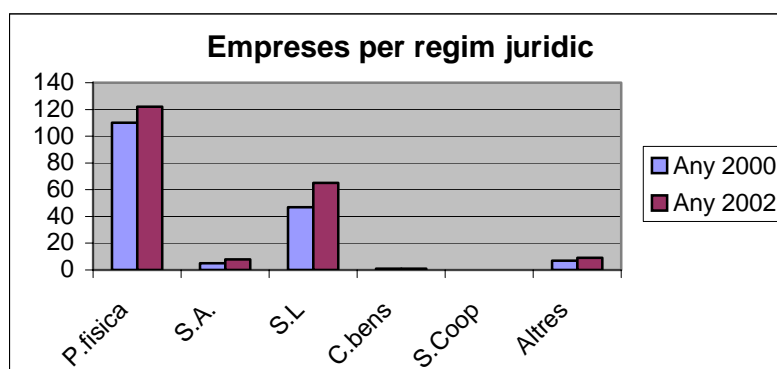
5. Estructura econòmica local

5.1. Teixit empresarial

Empreses per règim jurídic

Aquí veiem una sèrie temporal pel municipi de Collbató que compara les dades de 2000 i 2002, diferenciant les unitats empresarials creades o de nova instal·lació al municipi segons dades estretes del Impost d'Activitats Econòmiques.

	P. Física	S.A.	S.L.	C. Béns	S.Coop.	Altres	TOTAL
2000	110	5	47	1	0	7	170
2002	122	8	65	1	0	9	205



FONT: Institut d'Estadística de Catalunya

En aquesta comparativa destaquen dos fets. En primer lloc el creixement global d'unitats empresarials amb un increment remarcable degut, bàsicament, a la creació o instal·lació de empreses de caràcter individual (autònoms) al voltant d'un 60%. En segon lloc el creixement de les Societats de Responsabilitat Limitada i de les societats anònimes.

S'ha de fer esment al fet que aquests creixements, tot i ser força importants, estan dins la tònica global de l'economia catalana en aquests darrers anys. El fet que es concentrin bàsicament entre Persones Físiques i Societats de Responsabilitat Limitada és degut a què són aquestes les dues formes més comunes de personalitat jurídica, a banda de tractar-se de formules de relativa fàcil constitució i gestió d'entre les possibles.

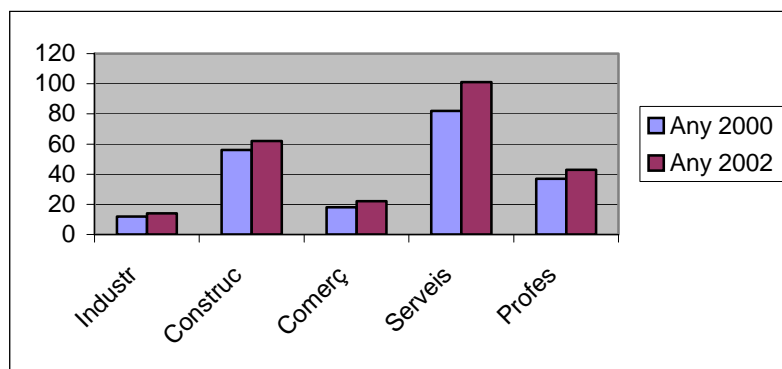
Les dades, que provenen de l'explotació estadística del IAE, corresponen a activitats exercides per empreses professionals i artistes però no inclouen dades respecte del sector agrícola.

Establiments d'empreses i professionals

Aquí veiem dues sèries temporals, pel mateix període que en l'anterior taula, que classifiquen els establiments per grans sectors d'activitat segons estadístiques estretes del tractament de dades de l'Impost d'Activitats Econòmiques, en termes absoluts i en termes relatius.

En números absoluts:

	Indústria	Construcció	Comerç	Serveis*	Professionals	TOTAL
2000	12	56	18	82	37	205
2002	14	62	22	101	43	242



En percentatge:

	Indústria	Construcció	Comerç	Serveis*	Professionals	TOTAL
2000	5,8	27,3	8,9	40,0	18,0	100
2002	5,8	25,6	9,1	41,7	17,8	100

* Llevat del comerç

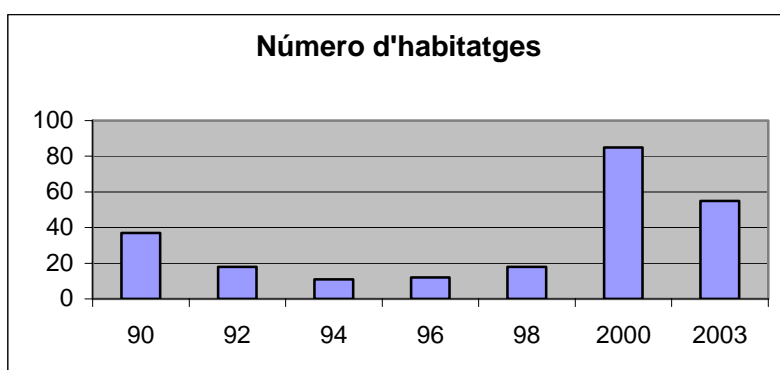
FONT: Institut d'Estadística de Catalunya

El més significatiu, en termes generals, és la pèrdua d'importància del sector de la construcció, tot i l'increment en valors absolut, i l'increment del comerç i els serveis.

Sector de la construcció. Habitatges de nova planta 1990-2003

	1990	1992	1994	1996	1998	2000	2003
Número d'habitatges	37	18	11	12	18	85	55

FONT: Institut d'Estadística de Catalunya

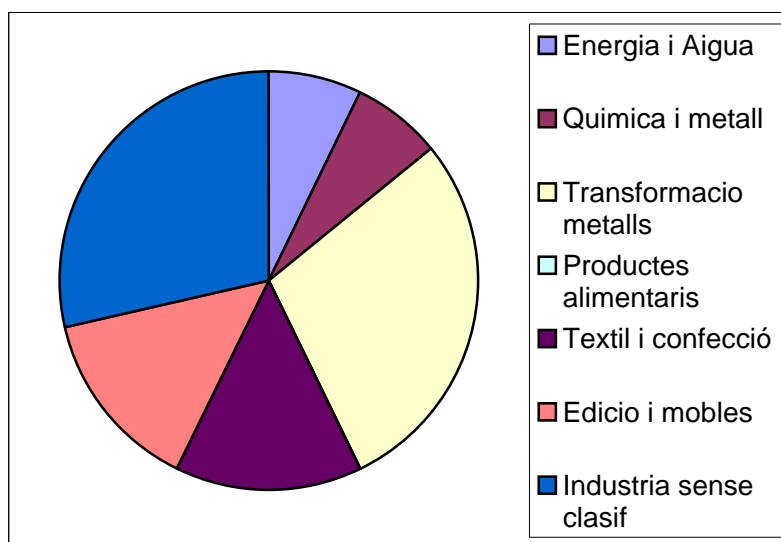


L'evolució dels sectors immobiliari ha estat en constant creixement, i sembla ser que comença a reduir el seu increment per una política urbanística diferent impulsada des del municipi que cerca un habitatge de qualitat i una qualitat de vida pels seus habitants, tot preservant paisatges i sòls que altrament estaven destinats a la construcció.

Establiments d'empreses industrials

Distribució d'establiments d'empreses industrials per branques d'activitat segons l'Impost d'Activitats Econòmiques per l'any 2002

Energia i Aigua	Química i metall	Transformació metalls	Productes alimentaris	Tèxtil i confecció	Edició i mobles	Indústria sense clas.	TOTAL
1	1	4	0	2	2	4	14



FONT: Institut d'Estadística de Catalunya

En termes absoluts el municipi no destaca pel nombre d'activitats industrials.

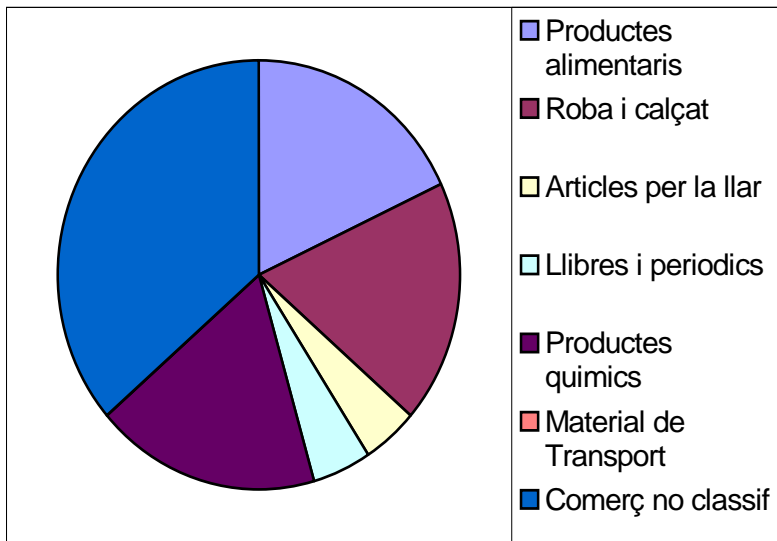
Dins del total de 14 establiments censats a l'any 2002, el 28% es troben en el subsector de la transformació de metalls i gairebé un 28% en la indústria sense classificar.

En qualsevol cas i tot i no ser significatiu en termes de comparació amb altres sectors cal destacar el fet que entre l'any 1997 i el 2002 s'ha doblat el nombre d'establiments industrials del municipi passant dels 8 als 14 actuals.

Establiments d'empreses de comerç al detall

Aquí veiem la distribució del sector del comerç al detall, classificat per branques d'activitat segons dades de l'Impost d'Activitats Econòmiques per l'any 2002.

Productes alimentaris	Roba calçat	Articles per la llar	Libres periòdics	Productes químics	Material de transport	Comerç no classif.	TOTAL
4	4	1	1	4	0	8	22



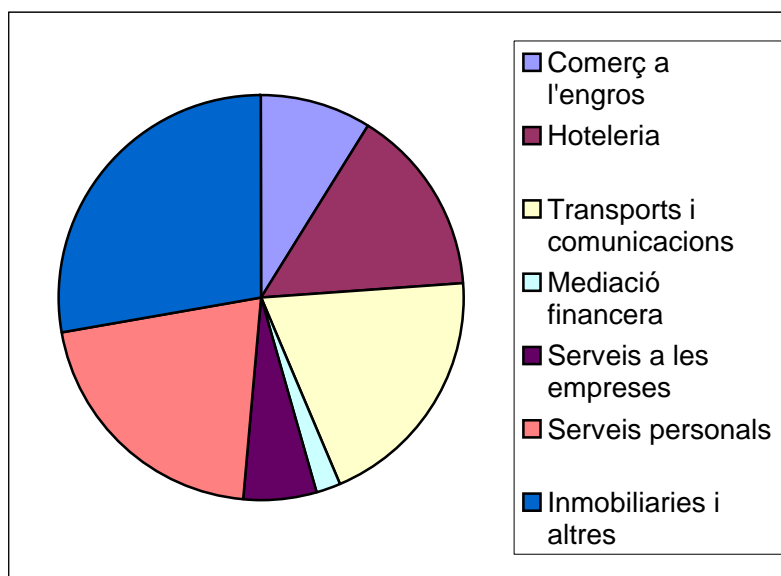
FONT: Institut d'Estadística de Catalunya

El sector de comerç al detall amb 22 establiments s'ha mantingut bastant constant al llarg dels darrers anys, passant de 16 establiments l'any 1996 als actuals, els establiments més nombrosos són els dedicats a roba i calçat, productes alimentaris i productes químics.

Establiments d'empreses de serveis

Tenim aquí la classificació de les empreses de serveis, sense incloure les dades de comerç al detall, per branques d'activitat segons dades de l'Impost d'Activitat Econòmiques per l'any 2002.

Comerç a l'engròs	Hoteleria	Transports i comunicac.	Mediació financera	Serveis a empreses	Serveis personals	Inmobiliari i altres	TOTAL
9	15	20	2	6	21	28	101



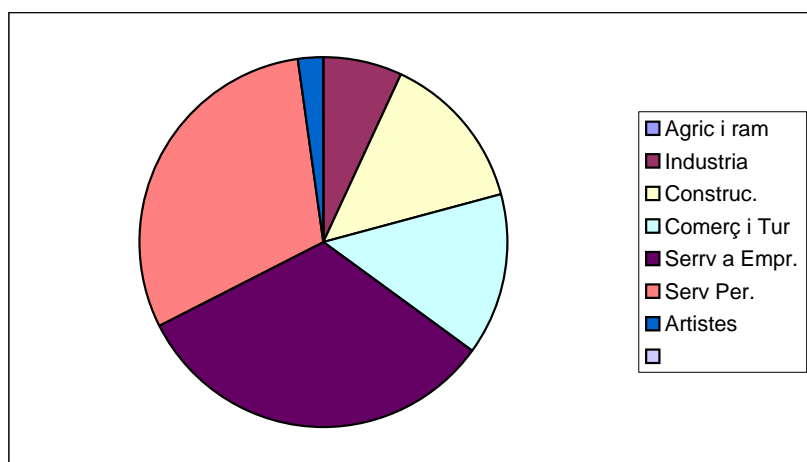
FONT: Institut d'Estadística de Catalunya

El sector de serveis ve liderat per les immobiliàries (28%), els serveis personals, la hosteleria i els transports i comunicacions, l'increment més espectacular s'ha produït amb les immobiliàries que han passat de 7 establiments l'any 1997 als 28 de l'any 2002.

Professionals i artistes

Veiem la classificació per branques d'activitat segons dades extretes de l'Impost d'Activitats Econòmiques per l'any 2002.

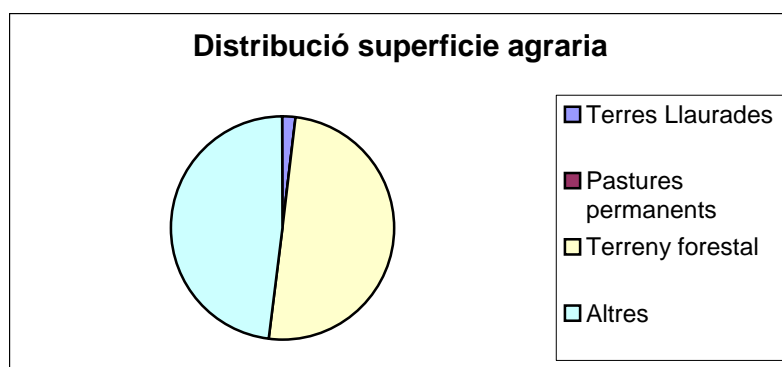
Agricultura i ramaderia	Indústria	Construcció	Comerç i Turisme	Serveis a empreses	Serveis personals	Artistes	TOTAL
0	3	6	6	14	13	1	43



FONT: Institut d'Estadística de Catalunya

Sector agrari. Distribució de la superfície agrària l'any 1999

Terres Llaurades	Pastures permanents	Terreny forestal	Altres
2%	0	49,8%	48%



FONT: Institut d'Estadística de Catalunya

Nota: Les dades actualitzades que consten a l'Ajuntament de Collbató en el moment de redacció d'aquest document, pel que fa a llicències d'activitats són les següents:

Comerç i serveis: 26

Immobiliàries: 7

Bar-Restaurants: 16, entre les quals dues són concessions municipals

Industrials: 17

Constructors: 14

Agrícoles: 48

6. Comptes municipals

Segons dades de l'estudi del Servei d'Informació Econòmica Municipal (SIEM) de la Diputació de Barcelona de l'any 2002, en el conjunt el municipis de la província de Barcelona, exclòs el de Barcelona, els ingressos propis dels ajuntaments (suma dels impostos, taxes i ingressos patrimonials), constituïen el 71% el total dels ingressos corrents municipals (suma dels impostos, taxes, transferències corrents i ingressos patrimonials). A Collbató aquest percentatge se situava en el 79% en el mateix exercici, per sobre de la mitjana, el que indica que el percentatge d'ingressos sobre els que l'ajuntament té capacitat de control presentaven valors elevats, amb un pes específic superior dels impostos i les taxes que a la resta de municipis de la província. L'evolució del percentatge d'ingressos propis sobre els ingressos corrents a partir del 2002 és el següent:

ANY	%
2002	79
2003	80
2004	80
2005	80

Aquesta evolució s'ha acompanyat d'un l'increment d'ingressos com a conseqüència de l'actualització dels impostos i de les taxes locals. Aquestes dades posen en evidència que **l'increment dels pes específic dels ingressos propis per la via de l'increment dels impostos i de les taxes locals no proporciona una estructura pressupostària d'ingressos correcta.**

Tot i aquesta afirmació cal analitzar les xifres en valors absoluts sobre la totalitat dels ingressos i fer una comparació amb altres municipis en relació als habitants, per tal de determinar si els valors són els adequats. Segons l'esmentat estudi del SIEM, l'any 2002 els ingressos propis per habitant en les municipis de la província (llevat el municipi de Barcelona) eren de 469 € mentre que a Collbató aquesta xifra se situava en el mateix exercici en 561 €, o sigui un 20% superior a la mitjana. Aquest valor ha evolucionat segons la taula següent:

ANY	INGRESSOS PROPIS (m)	HABITANTS ³	€/HAB.
2002	1414	2519	561
2003	1684	2752	612
2004	2391 (1950) ⁴	3024	645
2005	2682 (2241)	3337	672

De nou, els increments en les xifres absolutes mostren uns valors molt alts que poden fer inviable una millora financera a través d'incidir en els capítols pressupostaris dels ingressos propis per la càrrega impositiva que això suposaria.

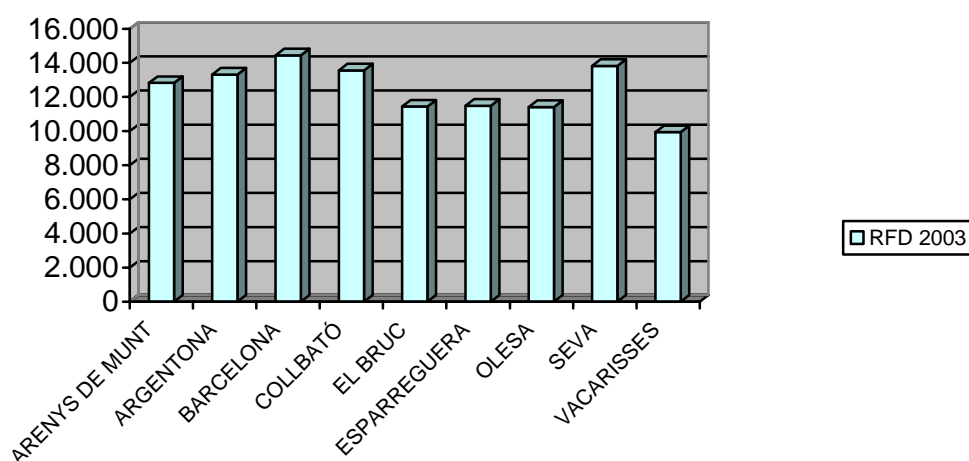
Per tal de disposar de referències més concretes es presenta una comparació entre els ingressos dels pressupostos de diferents municipis, alguns de característiques urbanístiques i socials semblants a Collbató, com poden ser Argentona, Arenys de Munt, Seva i Vacarisses, altres pròxims, com Esparreguera i Olesa de Montserrat, i finalment Barcelona com a cas abastament conegut, tot i que les seves dades que fan referència a les despeses no són representatives perquè no reflecteixen les xifres dels organismes municipals de gestió.

També es mostra la Renda Familiar Disponible, el que dona una idea de la situació socioeconòmica general de la població.

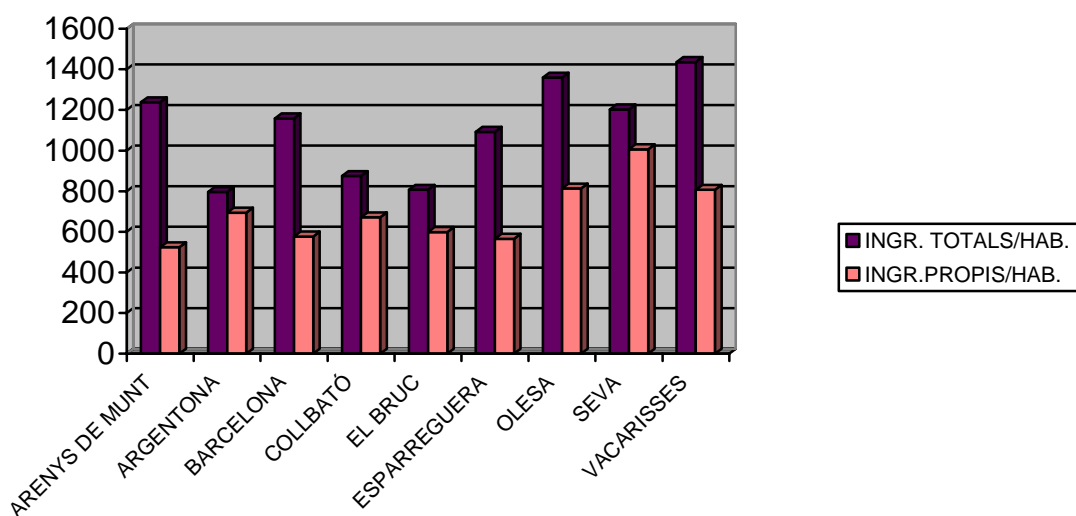
	HABITANTS	HAB/KM2.	RENDA FAMILIAR DISPONIBLE (2003) (€)	INGRESOS TOTALS PER HAB. 2005	INGRESOS PROPIS PER HAB. 2005	% INGRESSOS PROPIS/CORRENTS
PROVÍNCIA*	3.633.279	476,74	12.524	N.D.	N.D.	
ARENYS DE MUNT	7.369	334,20	12.829	1238	524	73
ARGENTONA	10.868	430,93	13.321	796	695	75
BARCELONA	1.593.075	16.080,30	14.439	1158	577	54
COLLBATÓ	3.337	185,49	13.567	875	672	80
EL BRUC	1.543	33,00	11.441	807	599	74
ESPARREGUERA	20.740	755,01	11.487	1093	566	75
OLESA	21.114	1.260,54	11.417	1359	813	81
SEVA	2.956	101,58	13.823	1203	1006	84
VACARISSES	4.592	112,00	9.945	1435	807	64

³ Segons dades del padró continu de la Diputació de Barcelona

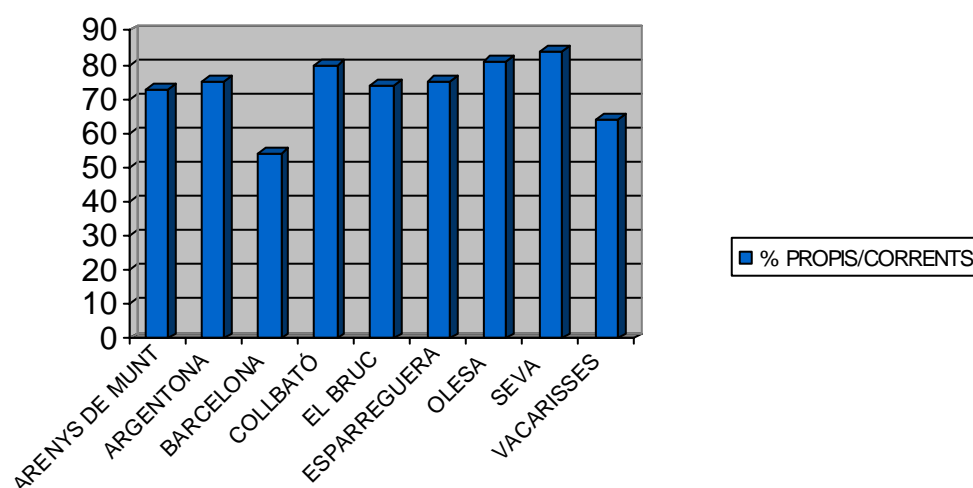
⁴ Les xifres entre parèntesi corresponen als ingressos propis sense els extraordinaris de 441.000 procedents de la reestructuració urbana que no s'han tingut en compta en els càlculs



Entre els municipis que es comparen Collbató ocupa un lloc destacat pel que fa a la Renda Familiar Disponible, després de Barcelona i Seva.



Els ingressos totals per habitant se situen en una posició mitja, per sota de Vacarisses, Olesa, Arenys de Munt, Seva, Barcelona i Esparreguera, tot i que en els ingressos propis Collbató està pràcticament en el mateix nivell que Argentona i per sota de Seva, Olesa i Vacarisses, però per damunt d'Arenys de Munt, Barcelona, Esparreguera i El Bruc.



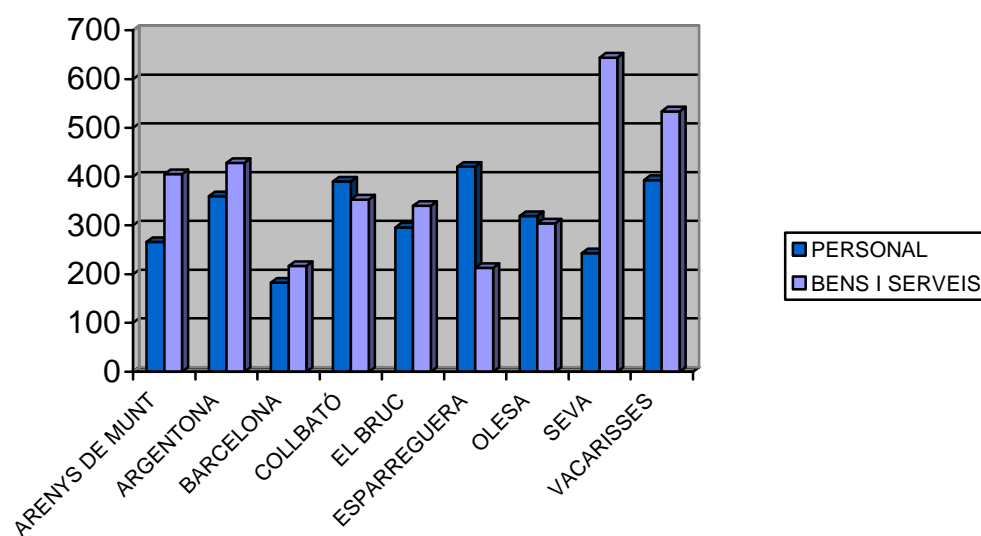
En percentatge, Collbató se situa en els nivell més alts, juntament amb Seva i molt a prop d'Olesa.

El que es desprèn de l'anàlisi d'aquestes dades confirma que l'increment dels ingressos, tot i que és possible en el seu conjunt, és poc factible a través dels impostos i les taxes locals, doncs el nivell d'ingressos propis ja es troba en una situació prou favorable per a l'Ajuntament⁵.

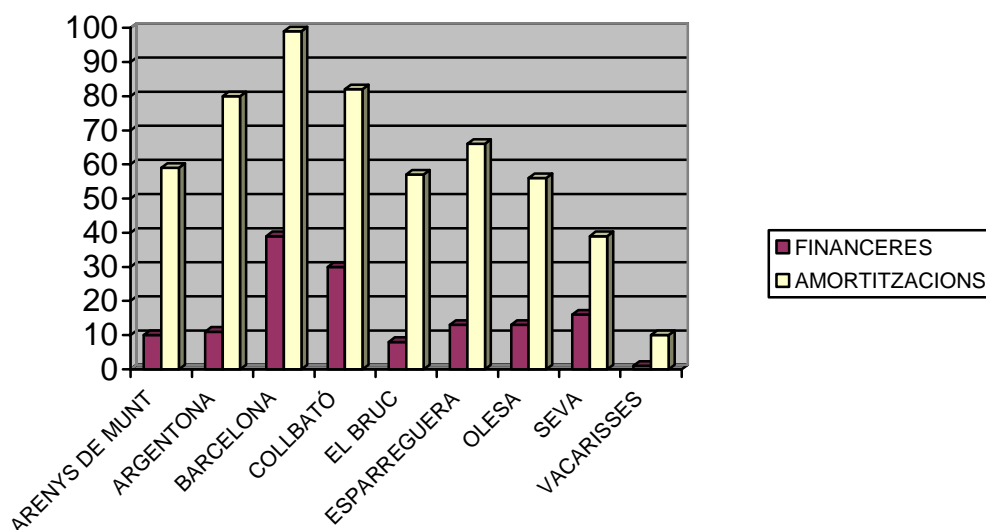
Pel que fa a les despeses de personal i les de bens i serveis, que són aquelles que tenen una relació directa amb el nivell de serveis de l'Ajuntament, i en conseqüència en la qualitat de vida local, en les municipis de la mostra anterior els valors són els següents:

	DESPESES PERSONAL		DESPESES BENS I SERV.		DESPESES FINANCERES		DESPESES AMORTITZACIONS	
	M.€	€/HAB.	M.€	€/HAB.	M.€	€/HAB.	M.€	€/HAB.
ARENYS DE MUNT	1958,7	266	2984,1	405	73,7	10	433,9	59
ARGENTONA	3912,5	360	4650,4	428	116,9	11	872	80
BARCELONA	290808	183	346082	217	62620,2	39	158287,6	99
COLLBATÓ	1302,5	390	1176,7	353	99,7	30	272,7	82
EL BRUC	456,1	296	525,3	340	13,1	8	87,6	57
ESPARREGUERA	8711,6	420	4418,5	213	275,9	13	1358,9	66
OLESA	6735,4	319	6426,6	304	270,2	13	1181,7	56
SEVA	717,8	243	1905	644	46,2	16	114,2	39
VACARISSES	1806,3	393	2451,3	534	5,5	1	47	10

⁵ S'ha de tenir en compte però, que una baixa en l'activitat constructiva reduiria substancialment els ingressos municipals.



Collbató ocupa una zona mitjana però inferior a Seva, Vacarisses, Esparreguera (en personal), Argentona i Arenys de Munt (en serveis), de tal manera que es pot dir que el nivell de despeses és inferior que en el municipis de característiques similars, el que fa **pràcticament inviable la seva reducció sense afectar la qualitat i la intensitat dels serveis a la població.**



Pel que fa a les despeses d'interessos i amortitzacions Collbató se situa en segon lloc, només per sota de Barcelona, fet que obliga a mantenir un nivell de despesa elevat en aquests capítols, en detriment dels serveis i de les inversions, amb una perspectiva negativa, atès que el deute a llarg termini supera els 3 milions d'euros i el romanent negatiu de tresoreria els 4 milions, el que

deixa l'Ajuntament sense capacitat de maniobra per fer front al deute i al mateix temps garantir un nivell acceptable de serveis a la població.

Diagnosi DAFO

A les pàgines següents es mostra la síntesi de la diagnosi d'acord amb la metodologia DAFO (Debilitats, Amenaces, Fortaleses i Oportunitats). Aquesta s'ha de basat en elements que, amb objectivitat, mostren de forma integral la realitat socioeconòmica d'una manera clara, entenedora, globalitzadora i, a la vegada, mostrant els diferents matisos de la seva heterogeneïtat.

S'ha considerat explícitament l'entorn i la seva evolució, i per tant, possibles diferents escenaris de futur. L'anàlisi específic s'ha realitzat en termes de les potencialitats i debilitats actuals del municipi respecte a l'entorn i als objectius crítics i d'identificació d'oportunitats i perills respecte a la seva evolució futura (anàlisi DAFO).

L'anàlisi s'ha realitzat des de la perspectiva interna del municipi i també del seu entorn, amb la màxima amplitud possible, basat tant en elements quantitius com qualitius, posant especial èmfasi en aquells factors que condicionen la sostenibilitat ambiental, social i econòmica.

Diagnosi DAFO: resum

PUNTS FEBLES	AMENACES
<ul style="list-style-type: none"> ▪ Urbanisme de baixa densitat i molt difús ▪ Manca de serveis adequats al ritme de creixement de la població ▪ Manca d'oferta social ▪ Comerç poc adequat a les necessitats de la població ▪ Manca de mitjans de transport col·lectiu ▪ Alt nivell de mobilitat obligada per raó de treball ▪ Taxa d'ocupació femenina inferior a la de Catalunya ▪ Alt nivell d'atur femení ▪ Manca de sòl per a activitats econòmiques ▪ Manca de capacitat recaptatòria de l'Ajuntament ▪ Manca d'oferta formativa 	<ul style="list-style-type: none"> ▪ El creixement de la població que pot malmetre la qualitat de vida per la manca de serveis ▪ Creixement poblacional desvinculat del de l'economia local que pot portar a consolidar el municipi com a dormitori ▪ Risc de deslocalització d'algunes empreses amb potencial de creixement ▪ El preu del sòl i de la construcció que pot obligar a la població jove a marxar de Collbató ▪ Fort endeutament de l'Ajuntament ▪ Manca de definició del projecte del Parc de Montserrat
PUNTS FORTS	OPORTUNITATS
<ul style="list-style-type: none"> ▪ Entorn natural, saludable i desmassificat ▪ Patrimoni natural i cultural important ▪ Població jove ▪ Alt nivell d'instrucció de la població ▪ Teixit associatiu important ▪ Bones comunicacions per carretera amb Barcelona i la resta del país ▪ Taxa d'ocupació total superior a la de la comarca i la de Catalunya ▪ Taxa d'ocupació juvenil superior a la de la comarca i la de Catalunya ▪ Sector de la construcció fort que concentra el 30,8% d'empreses i el 17,5% de les persones assalariades) ▪ Diversitat funcional del sòl 	<ul style="list-style-type: none"> ▪ Existència d'algunes empreses de caràcter singular (orgues, MCV, EADA,..) ▪ Zona de major potencial de creixement de la comarca i de les més altes de Catalunya ▪ Tendència al desplaçament d'empreses d'alta tecnologia a la zona nord de la comarca ▪ Proximitat a Montserrat amb un gran potencial de visitants ▪ Productes autòctons amb potencial de negoci (oli, ametlles, turisme rural, ...)

Diagnosi DAFO: Punts febles

Urbanisme de baixa densitat i molt difús

Collbató és un municipi amb baixa densitat de població, resultat de la seva estructura territorial, amb moltes zones no edificables, però també d'un model de planejament urbanístic difús. Tot i que, en part, l'atractiu residencial de Collbató ve d'aquesta baixa densitat urbanística, aquesta és també la causa d'uns costos de serveis superiors en la major part dels àmbits, tant per la poca densitat dels nuclis de població com per la distància que hi ha entre ells.

Manca de serveis adequats al ritme de creixement de la població

El fort creixement demogràfic que ha experimentat el municipi, i que persisteix en el present, fa que la manca de serveis s'accentuï, atès que la planificació d'aquests ha avançat a ritme inferior que el de les necessitats que genera una població que creix com la de Collbató.

Manca d'oferta social

També el fort creixement de la població ha posat en evidència una problemàtica de manca d'oferta social que es manifesta especialment en els dèficits d'habitatge protegit, amb repercussions importants entre la població jove, o en altres aspectes com el lleure que es tradueix en la necessitat dels joves d'anar a altres municipis

Comerç poc adequat a les necessitats de la població

El canvi d'hàbits de la població en relació al comerç ha fet que desaparegués, o davallés de manera important el comerç tradicional i, en el cas de Collbató, la manca d'una oferta comercial adequada encara ha accelerat més aquest procés. Tot i que la població existent, tant per quantitat com per poder adquisitiu, ofereix oportunitats per un comerç de

proximitat més desenvolupat que el que hi ha, les dinàmiques de consum fan que el cercle viciós que s'ha generat sigui difícil de trencar.

Manca de mitjans de transport col·lectiu

L'estructura econòmica de Collbató, amb dèficit de llocs de treball en relació a la població activa, unit al fet d'una oferta reduïda de transport col·lectiu, fa que la dependència dels mitjans de transport individuals sigui molt gran, gairebé imprescindible per aquelles persones que treballen fora del municipi.

Aquest fet constitueix un fre important de cara a l'accés al mercat de treball de determinats grups de població.

Alt nivell de mobilitat obligada per raó de treball

Segons dades de 2001, 843 persones residents a Collbató es desplaçaven diàriament a fora per raó de treball. Aquesta dada, tenint en compte el fort creixement de la població i el fet de que aquest creixement no ha anat associat a la creació de llocs de treball en la mateixa proporció, fa que l'increment de mobilitat obligada per raó de treball sigui un fet que marca negativament la relació entre l'àmbit residencial i el professional.

Taxa d'ocupació femenina inferior a la de Catalunya

La taxa d'ocupació femenina (52,8%), encara que superior a la de la comarca (51,5%), és inferior a la de Catalunya (54,3%), el que és un fet indicatiu d'un nivell d'oportunitats inferior pel treball femení, possiblement lligat també, a les dificultats de mobilitat i al perfil social de la població resident.

Alt nivell d'atur femení

L'atur registrat femení el 2004 se situava en el 9,8% a Collbató, mentre que el de la comarca era del 9,1% i el de Catalunya del 8,6%. L'any 2006 un 56% de les persones registrades a l'atur

són dones. Aquestes dades confirmen, junt amb el punt anterior a aquest, que el mercat de treball local presenta disfuncions que situen a les dones en inferioritat de condicions en relació als homes.

Manca de sòl per a activitats econòmiques

El sòl per a activitats industrials a Collbató està esgotat amb les empreses que actualment l'ocupen i hi ha una manca d'espais per a activitats productives, el que dificulta la creació de llocs de treball al ritme que requereix el creixement de població, tant pel que fa a noves empreses com a projectes de creixement de les ja existents.

Aquesta manca també repercuteix negativament sobre la capacitat de l'Ajuntament per a generar ingressos propis, que tenen una dependència gairebé exclusiva dels que provenen dels immobles per a usos residencials i són escassos pel que fa a activitats econòmiques.

Manca de capacitat recaptatòria de 'Ajuntament

Les finances municipals tenen un greu problema estructural que afecta directament a la capacitat de finançament mitjançant ingressos propis.

El model residencial del municipi, de baixa densitat, i l'escassetat d'activitats econòmiques en relació a la població, són dos dels factors principals que incideixen sobre la sostenibilitat econòmica del municipi, que presenta una evident falta de correspondència entre les seves necessitats de serveis públics, -per altra part més costosos pel model urbanístic-, i la seva capacitat de generar ingressos adequats a aquestes.

Manca d'oferta formativa

L'oferta educativa i de formació complementària presenta importants limitacions al municipi. Manca formació secundària, el que obliga a la població estudiant a desplaçar-se fora del

municipi, i l'oferta de formació no reglada (música, idiomes, reciclatge, etc.) no és la més adequada als nivells actuals de demanda.

Diagnosi DAFO: Amenaces

El creixement de la població

El creixement que ha experimentat en aquests darrers anys la població de Collbató pot esdevenir, si no es prenen mesures adequades, en el factor principal que malmeti la qualitat de vida al municipi. L'efecte d'atracció que exerceixen determinades qualitats del territori poden ser, de no planificar el model de creixement, els desencadenants de la seva pròpia desaparició.

Creixement poblacional desvinculat del de l'economia local

El creixement de la població actual es tradueix directament en un creixement de la urbanització del municipi però, desvinculat del creixement de les activitats econòmiques que el farien més sostenible, el que pot portar a consolidar el municipi com a dormitori, amb els efectes conseqüents sobre els factors d'identitat.

Risc de deslocalització d'algunes empreses amb potencial de creixement

La manca de sòl per a activitats econòmiques, especialment en l'àmbit industrial, no només afecta a les possibilitats d'atraure noves empreses, sinó que també es tradueix en un risc de deslocalització d'aquelles ja implantades que es veuen en la necessitat de créixer i, per tant, d'utilitzar més espai.

El preu del sòl i de la construcció

El creixement dels preus de l'habitatge que està patint el país des de fa uns anys encara té una repercussió més notable a Collbató, que constitueix en sí mateix un mercat immobiliari molt atractiu. Aquest factor pot obligar a la població jove a marxar de Collbató

Fort endeutament de l'Ajuntament

L'Ajuntament de Collbató presenta uns nivells d'endeutament dels més elevats de Catalunya. Aquesta situació, que ha requerit d'un pla de sanejament econòmic, afecta de forma negativa la capacitat de fer front a les necessitats d'inversió i de serveis del municipi, més tenint present el fort creixement poblacional que l'afecta.

Aquest endeutament, junt amb el greu problema estructural del pressupost municipal pel que fa a la seva insuficiència d'ingressos propis, fa inviable econòmicament el manteniment d'uns nivells adequats de serveis i d'inversions per a garantir la qualitat residencial del municipi, així com el desenvolupament d'aquest Pla Estratègic de Desenvolupament Sostenible.

Manca de definició del projecte del Parc de Montserrat

La proximitat a la muntanya de Montserrat i el potencial que això suposa per a Collbató determina la necessitat d'aprofundir més en la definició del projecte del Parc de Montserrat, a un nivell major que l'actual, per tal d'evitar el desaprofitament o la pèrdua d'una singularitat tant notable com aquesta en benefici de la qualitat de vida local.

Diagnosi DAFO: Punts forts

Entorn natural, saludable i desmassificat

Collbató està situat en un indret singular i privilegiat, amb unes característiques residencials que el fan molt atractiu. La tranquil·litat, l'entorn natural i saludable, o la forma de vida, que conserva, encara, els atractius de poble, són aspectes a preservar, atès que formen part d'una identitat local forta que es fonamenta en una mesura en aquests factors.

Patrimoni natural i cultural important

La muntanya de Montserrat, les coves, el patrimoni arquitectònic del conjunt del nucli antic i el patrimoni cultural de Collbató, constitueixen, junt amb la forma de vida, els principals atractius del municipi sobre els que fonamentar possibles estratègies de desenvolupament que vagin lligades a la qualitat de vida.

Població jove

Les dades de població mostren uns percentatges de població jove força superiors als de la comarca i de la província, amb tendència a incrementar-se, atès que el municipi creix amb un perfil de població més jove que el de la mitjana del país.

Alt nivell d'instrucció de la població

També les dades que ens mostren els nivells d'instrucció de la població donen uns valors molt superiors als de la comarca, especialment en els trams d'educació de tercer grau, amb tendència creixent. En el tram de població sense titulació les xifres també mostren valors més favorables i tendències positives.

Teixit associatiu important

Collbató presenta un teixit associatiu important i força actiu si es compara amb municipis de característiques semblants. Aquest teixit associatiu és particularment important com a factor d'integració social de la població nouvinguda, especialment tenint presents les xifres de creixement.

Bones comunicacions per carretera amb Barcelona i la resta del país

La millora de les comunicacions per carretera, especialment la N-II, tot i que comporta també aspectes negatius suposa una millora de l'accés de la població local als centres de decisió dels país, en particular Barcelona.

Taxa d'ocupació total superior a la de la comarca i la de Catalunya

Les dades d'ocupació total, tot i que són referides al cens del 2001, ens mostren una taxa superior en dos punts percentuals de la de la comarca i lleugerament superior a la de Catalunya.

Taxa d'ocupació juvenil superior a la de la comarca i la de Catalunya

També les taxes d'ocupació juvenil ens mostren uns valors encara més positius, tant en relació a la comarca (2,3 punts superior), com a Catalunya (4,6 punts superior), el que mostra un mercat de treball que afavoreix l'ocupació dels joves.

Sector de la construcció fort que concentra el 30,8% d'empreses i el 17,5% de les persones assalariades)

Collbató presenta una estructura empresarial en la que destaca un sector de la construcció fort que concentra el 30,8% de les empreses existents i un 17,5% de les persones assalariades, tot i que cal tenir molt presents els factors conjunturals i l'impacte sobre el territori.

Diversitat funcional del sòl

El municipi de Collbató presenta una diversitat funcional notable, amb múltiples usos del sòl que coexisteixen harmònicament (residencial, agrícola, industrial, parc natural, etc.). Aquesta diversitat és un dels potencials importants a l'hora de dissenyar possibles estratègies de futur i, sens dubte, un factor a preservar.

Diagnosi DAFO: Oportunitats

Existència d'algunes empreses de caràcter singular (taller d'orgues, MCV, EADA,..)

Collbató, tot i no tenir un teixit empresarial molt desenvolupat, concentra algunes empreses de caràcter molt singular (p.e. taller d'orgues, EADA, MCV, etc.). Aquestes empreses, per les seves característiques, projecten cap a fora una imatge que, degudament tractada, pot constituir un factor de reclam a l'hora de plantejar-se un creixement selectiu del teixit productiu local.

Zona de major potencial de creixement de la comarca i de les més altes de Catalunya

La millora de les comunicacions, unit al fet de la saturació de Barcelona i la seva àrea metropolitana es tradueix, segons mostren les dades, en l'emergència de nous territoris amb potencial de creixement important, entre els que hi ha el Baix Llobregat Nord. L'oportunitat es pot transformar en positiu si la gestió d'aquest factor obeeix a criteris qualitius i no quantitius.

Tendència al desplaçament d'empreses d'alta tecnologia a la zona nord de la comarca

En aquesta tendència expressada en el punt anterior es constata un creixement, producte de trasllats en molts casos, de les empreses de nivell tecnològic mig-alt, que cerquen espais més exclusius per a les seves activitats. En aquest sentit, el municipi de Collbató, poc malmès per activitats industrials agressives amb el medi pot esdevenir un punt d'interès per a empreses d'alt valor afegit i poc impacte ambiental.

Proximitat a Montserrat amb un gran potencial de visitants

La proximitat a Montserrat, amb una xifra anual de visitants superior als dos milions de persones, constitueix un potencial de públic important que pot esdevenir un factor clau per al

desenvolupament de determinades activitats que puguin atraure, encara que sigui una petita part, d'aquestes persones. Aquest fet és una oportunitat per a promoure una oferta complementària a la tradicional visita a Montserrat.

Productes autòctons amb potencial de negoci (oli, ametlles, turisme rural, ...)

Lligats en part al factor descrit en el punt anterior, hi ha determinats valors locals que tenen bon potencial de desenvolupament com a oferta diversa i complementària, alguns d'aquests prou singulars com l'oli o les ametlles i que, a més a més, encaixen perfectament, junt amb l'oferta cultural local, amb un model de desenvolupament turístic.

Escenaris

Introducció

Els escenaris descriuen de forma resumida les diferents situacions i la influència de les variables internes i externes que les poden afectar. Es consideren variables externes aquelles que es troben fora de l'àmbit d'actuació municipal però que poden tenir efectes importants sobre el mateix, mentre que les internes són aquelles que venen determinades fonamentalment per les condicions i actuacions locals.

A la pràctica, els escenaris no són necessàriament excloents l'un de l'altre, sinó que es superposen entre sí. El fet de presentar-los separadament és un recurs metodològic que ajuda a analitzar-los millor.

En aquest cas, els dos escenaris que es presenten tipifiquen situacions alternatives una de l'altra, caracteritzades per la persistència dels mateixos factors externs en ambdós, però amb un tractament diferent des de l'àmbit municipal. Mentre que el primer representa una continuïtat en les actuacions i projecta les tendències actuals cap al futur, el segon presenta actuacions alternatives davant els mateixos factors externs que són els que condicionen el creixement del municipi.

A les pàgines següents es presenten els escenaris, amb una anàlisi de les variables internes i externes més significatives que els caracteritzen, la seva influència positiva o negativa i les estratègies que es poden aplicar des de l'àmbit municipal per tal de situar-se en una posició més avantatjosa.

Escenari 1: Creixement tendencial

Síntesi de l'escenari:

El creixement del municipi es produeix al ritme que marqui la demanda immobiliària, amb taxes de creixement que presenten valors similars als actuals fins a l'esgotament del sòl programat

Efectes sobre el territori:

- Creixement ràpid de la població fins a situar-se entre les 8.000 i les 9.000 persones l'any 2010 (promig d'entre 3 i 3,3 persones /habitatge).
- Esgotament del sòl per a edificacions.
- Impossibilitat d'atraure noves empreses i dificultats per a mantenir les actuals davant possibles expansions.
- Les característiques de l'oferta immobiliària fan que l'increment de població es produeixi principalment amb persones d'alt poder adquisitiu.
- Urbanització difusa de baixa densitat (tot i la reducció derivada del creixement de població), el que comporta uns costos elevats per a la provisió dels serveis bàsics.
- Inviabilitat econòmica de l'Ajuntament a causa del seu endeutament i de la incapacitat de generar ingressos propis per a satisfer les demandes de serveis i equipaments.

Efectes sobre les persones:

- La major part de la població és nouvinguda.
- El factor d'identitat compartida més notable és la qualitat de vida associada al paisatge i la tranquil·litat.
- En molts moments la demanda de serveis supera l'oferta existent.
- La mobilitat obligada per raó de treball s'incrementa per la manca de llocs de treball al municipi.
- La mobilitat per raó de compra de bens i serveis s'incrementa per la manca d'oferta local.
- Dificultats per a la població jove derivades de la manca d'oportunitats de treball i del cost de l'habitatge.
- Pèrdua de qualitat de vida per les mancances en els serveis i els equipaments.

Accions necessàries per situar-se en aquest escenari

Cap d'addicional, atès que aquest escenari es fonamenta en les tendències actuals.

Aquest escenari descrit sintèticament a les línies anteriors presenta els aspectes més significatius que es deriven d'un creixement del municipi sense una intervenció municipal que comporti canvis en els efectes que pot tenir sobre el territori i sobre les persones, o sigui, sense un canvi significatiu en la política municipal desenvolupada des dels darrers anys, que ha configurant tot un seguit d'elements tendencials, uns externs i altres interns. Els primers,

invariables, estan constituïts especialment per la relació entre Collbató i Barcelona amb la seva àrea metropolitana, que ha exercit, exerceix i seguirà exercint una influència decisiva sobre el municipi, principalment en l'àmbit del creixement poblacional i en les característiques d'aquest. Aquesta influència ha esdevingut encara més important a mesura que les comunicacions han millorat i això ha afavorit el fet de que moltes persones hagin emigrat de Barcelona i el seu entorn cercant una qualitat residencial que allà consideren perduda, tot i que en principi donin per bo el fet de que la feina i determinats serveis segueixin tenint-los en el seu lloc d'origen. Tot i això cal dir que mentre aquesta influència és un factor extern per a Collbató, i per tant invariable, els efectes que pugui tenir sobre el municipi sí que poden ser variables, convertint-los en positius o en negatius segons s'actui d'una o altra forma des de l'àmbit municipal. Des d'aquest punt de vista cal plantejar que aquesta forta dependència de la influència territorial entre Collbató i Barcelona, amb la seva àrea metropolitana, és un factor decisiu, amb aspectes positius i negatius, més abundants els uns o els altres segons la forma de gestionar-los des del municipi.

La velocitat amb la que es produeixi el creixement de població de Collbató dependrà fonamentalment de la situació econòmica del país, que afavoreix amb major o menor mesura el funcionament d'un mercat immobiliari que en els darrers anys ha tingut una activitat inusual, i de la persistència dels factors que condicionen la qualitat de vida a Barcelona i la seva àrea metropolitana. Pel que fa als factors interns que afecten al creixement estan condicionats per la normativa urbanística local que, en aquest moment, preveu l'existència d'un total de 2.686 habitatges, el que pot situar la població de Collbató entre les vuit i les nou mil persones, previsiblement als voltants de l'any 2010.

Aquest creixement està consolidant un model que presenta aspectes negatius per a la seva sostenibilitat, tant des del punt de vista ambiental, com social i econòmic, que han de ser tinguts en compta per tal de modificar-los en la mesura del que sigui possible des del municipi. En resum, es pot dir que es tendeix a consolidar un model de poble dormitori, on la gent, més enllà del fet residencial, no té altres lligams socials o econòmics amb el municipi.

La sostenibilitat ambiental local ve condicionada negativament pel model urbanístic del municipi, molt dispers, de poca densitat per la gran quantitat d'espai ocupat en relació als volums edificats. Aquesta morfologia urbanística comporta un major consum de recursos, tant pel que fa a la prestació dels serveis públics com als desplaçaments que comporta per a la població.

Un altre aspecte que afecta molt negativament a la sostenibilitat ambiental, en aquest cas amb efecte també global atès que s'estenen més enllà del municipi, és el fet de que el creixement de població no es produeixi acompanyat de la creació de nous llocs de treball a Collbató, que ja l'any 2001 presentava xifres negatives en quan a que la mobilitat obligada per raó de treball ja mostrava una insuficiència de llocs de treball al municipi, fet que genera de forma sistemàtica una gran quantitat de desplaçaments fora del municipi, la major part d'ells en mitjà de transport individual, amb l'efecte afegit de que aquest factor comporta una limitació de les oportunitats de treball per a certes persones que no disposen de vehicle, o aquest l'utilitza un altre membre de la família.

En l'àmbit econòmic, la sostenibilitat presenta aspectes negatius que cal tenir en compta a l'hora de projectar un nou model de desenvolupament del municipi. També en aquest cas hi juga un paper clau el model urbanístic dispers, el que comporta uns costos addicionals per a la prestació de serveis públics, aspecte aquest que no es troba reflectit en l'esquema impositiu del municipi, que no difereix gaire del d'altres municipis amb més densitat urbanística. Apart d'aquest aspecte econòmic estructural que afecta al finançament municipal i a la prestació de serveis és imprescindible fer esment i tenir present la situació econòmica de l'Ajuntament, amb un dels endeutaments més alts de Catalunya en relació al padró, situació aquesta heretada de legislatures anteriors però que requereix d'accions de xoc per tal de superar-la i deslliurar-se de la càrrega financera que comporta i que requereix d'una important font de recursos, en detriment, a més a més, de la necessària i demandada prestació de serveis a la població.

També en l'àmbit social, la sostenibilitat del model no està suficientment garantida, especialment tenint en compta dos aspectes rellevants. Per una part la dinàmica negativa de creació de llocs de treball en relació a l'increment de la població i per l'altra els costos de l'habitatge, doblement afectats pel model urbanístic i per la pressió immobiliària que prové de Barcelona. Ambdós aspectes es conjuguen de tal forma que poden fer inviable la residència a Collbató per a la gent jove, avui infants, que a mig termini tindran necessitats professionals i residencials que no podran satisfer, a menys que s'actui proactivament per tal d'alterar aquesta tendència.

En el seu conjunt, doncs, aquest escenari tendencial es pot qualificar d'alt risc perquè condiona negativament allò que sens dubte és el factor més apreciat pel conjunt de la

població: la qualitat de vida. Efectivament, aquest element, que constitueix el principal motiu d'atracció i de satisfacció per a la població resident, pot veure's alterat si el creixement, que de forma inevitable es produirà, no es pot gestionar de manera que es garanteixin uns mínims raonables pel que fa a la conservació de l'entorn i a l'accés als serveis.

Escenari 2: Desenvolupament per les singularitats

El creixement de la població local es produeix de forma associada al desenvolupament de les singularitats del municipi. Són precisament els factors de qualitat de vida, que es volen preservar en uns casos i potenciar en altres, els que serveixen de fonament a la promoció del municipi.

La qualitat de vida es fonamenta principalment en les característiques residencials, els serveis locals, l'entorn natural proper a la muntanya de Montserrat, la proximitat a l'àrea metropolitana de Barcelona i les oportunitats de treball al municipi en sectors d'activitat respectuosos amb el medi.

L'endeutament de l'Ajuntament dificulta les inversions públiques i el manteniment dels serveis d'acord amb les exigències de la població local.

Efectes sobre el territori:

- Creixement ràpid de la població fins a situar-se entre les 8.000 i les 9.000 persones l'any 2010 (promig d'entre 3 i 3,3 persones /habitatge).
- Esgotament del sòl per a edificacions.
- Les característiques de l'oferta immobiliària fan que l'increment de població es produeixi principalment amb persones d'alt poder adquisitiu.
- Urbanització difusa de baixa densitat (tot i la reducció derivada del creixement de població), el que comporta uns costos elevats per a la provisió dels serveis bàsics.
- Implantació de noves activitats econòmiques.
- Inviabilitat econòmica de l'Ajuntament a causa del seu endeutament.

Efectes sobre les persones:

- La major part de la població és nouvinguda.
- El factor d'identitat compartida més notable és la qualitat de vida associada al paisatge i la tranquil·litat.
- Encara que en molts moments la demanda de serveis supera l'oferta existent, els d'iniciativa privada són un factor més de qualitat de vida.
- La mobilitat obligada per raó de treball disminueix proporcionalment per la creació de llocs de treball al municipi.
- La mobilitat per raó de compra de bens i serveis disminueix per l'increment d'oferta local.
- Més oportunitats per a la població jove.

Accions necessàries per situar-se en aquest escenari

- Actuar de forma proactiva per tal de que el creixement sigui selectiu pel que fa a les activitats econòmiques.
- Concertar amb la iniciativa privada per tal de millorar l'oferta de sòl productiu i l'oferta de llocs de treball lligats a les potencialitats locals i respectuoses amb els factors de qualitat de vida.

Aquest escenari alternatiu presenta una visió proactiva de l'inevitable procés de creixement del municipi, on tot i persistir els factors externs que condicionen negativament, es fa un plantejament d'acció des de l'àmbit local per tal de canviar les tendències negatives i de millorar els factors negatius. Aquí es planteja l'aprofitament de les oportunitats que genera el creixement, associant aquest fet al creixement econòmic, que ha de permetre generar llocs de treball al municipi i assolir un nivell d'ingressos que garanteixi el manteniment, en uns casos, i la millora en altres, de la qualitat de vida local.

Però el concepte de qualitat de vida no s'associa només als serveis i als aspectes laborals o professionals, sinó també a la qualitat residencial que cal preservar de forma imprescindible. És per això que en aquest escenari es planteja la promoció local a partir de les singularitats de Collbató, que cal potenciar, posant-les en valor, però alhora preservant-les com a factors associats de manera indestriable a la qualitat de vida, que necessàriament ha de ser preservada.

Una de les característiques d'aquest escenari és que planteja una gran diversitat d'accions que, sense que cap d'elles per sí mateixa pugui ser suficient, en el seu conjunt donen resposta als reptes que actualment té plantejats el municipi que se sintetitzen en créixer de forma sostenible i garantint la qualitat de vida a la generació actual i a les del futur.

Per tal d'assolir els objectius que s'apunten en aquest escenari i atès que el punt de partida presenta tendències negatives però a la vegada nombroses oportunitats les actuacions principals que es plantegen han d'anar necessàriament en la línia de:

- Situar l'endeutament de l'Ajuntament, mitjançant una acció de xoc, a uns nivells que no comprometin el funcionament normal del mateix, amb el consegüent impacte sobre les inversions i públiques i els serveis.
- Assolir un nivell suficient d'ingressos ordinaris per a la correcta prestació dels serveis públics.
- Aprofitar el creixement de la població, amb el seu potencial de consum, per a la promoció de nous llocs de treball, especialment en l'àmbit dels serveis i el comerç.

- Atraure noves activitats econòmiques al municipi, respectuoses amb el medi, però a la vegada generadores de valor afegit i llocs de treball.
- Aprofitar el potencial d'atracció local en relació a Barcelona i la seva àrea metropolitana per a la promoció de noves activitats lligades a la natura i a la cultura, generadores de fluxos de turisme de qualitat i respectuós amb el medi.

Objectiu Central

L'elaboració d'un pla estratègic constitueix un procés de definició progressiva de les directrius del futur. El primer pas de definició a partir de la diagnosi, és la definició de l'objectiu central que constitueix en línies generals el model de territori desitjat a mig i llarg termini, a partir del qual es determinen les línies estratègiques, que són els camins a través dels que assolir l'objectiu central.

Sobre la base de la diagnosi i del pronòstic plantejat per a Collbató es proposa el següent objectiu central:

Potenciar i consolidar Collbató, a partir dels seus valors ambientals, residencials i culturals, en el seu entorn natural, com a municipi amb un alt nivell de qualitat de vida, a través de:

- El creixement respectuós i equilibrat amb el medi, integrador i afavoridor de la cohesió social
- L'oferta residencial de qualitat
- La igualtat d'oportunitats

Línies Estratègiques

La formulació estratègica per a Collbató planteja quatre línies bàsiques que han de ser vàlides per a un horitzó temporal que podem situar entre el 10 i els 15 anys, sense detriment de la seva avaluació permanent mitjançant l'anàlisi de la seva adequació als escenaris del moment.

Abans, però, cal plantejar una línia prèvia extraordinària i imprescindible per al correcte desenvolupament de les altres quatre que han de formar part del Pla Estratègic de Desenvolupament Sostenible de Collbató, per tal de superar el principal factor limitant d'acció municipal que és l'endeutament de l'Ajuntament i la seva estructura pressupostària, insuficient per donar la resposta adequada a les necessitats de la població. En relació a aquest factor la línia a seguir ha de contemplar accions de xoc que facilitin la resolució del problema a curt termini mitjançant accions en les següents línies:

1. Reduir el deute de l'Ajuntament a un nivell que permeti orientar la despesa cap a inversions i serveis per a la població. Aquesta reducció no és possible, com es demostra en l'apartat de la diagnosi, a través dels ingressos corrents de l'Ajuntament amb la seva estructura pressupostària actual. La situació és especialment greu si es té en compta que aquest any 2006 encara es disposarà de 441.000 € d'ingressos extraordinaris per reduir el deute, però no els anys següents, el que fa necessari el recurs d'alguna operació extraordinària que generi plusvàlues que permetin l'amortització fins a uns nivells acceptables i compatibles amb les necessitats creixents de prestació de serveis i d'inversions. En aquesta línia el més factible és el recurs de la generació de plusvàlues mitjançant la requalificació urbanística orientada a incrementar, al mateix temps, la disponibilitat de sòl per a activitats productives, el que s'acompanyaria alhora d'una millora en els ingressos corrents de l'Ajuntament a través de l'Impost d'Activitats Econòmiques, incidint positivament a la vegada en la manca de llocs de treball que pateix el municipi.
2. Incrementar el nivell regular d'ingressos totals de l'Ajuntament a través de noves fonts, atès que l'increment d'impostos i taxes actuals no es possible, doncs hauria de ser de l'ordre del 20%. Això ha de permetre una millora sostinguda dels serveis que, per les característiques del municipi, són necessaris tal com es mostra en les xifres d'altres de similars. Aquest increment ha de produir-se a

través del creixement de les activitats econòmiques al municipi i de la seva corresponent tributació municipal, fet d'altra banda necessari per a un creixement sostenible que no incrementi la mobilitat obligada per raó de treball.

Feta aquesta consideració prèvia sobre el fet de l'endeutament que, tot i ser un element conjuntural, és de tal importància estratègica per a Collbató que fa inviable l'execució d'aquest Pla Estratègic si no es resol de forma immediata, les quatre línies estratègiques que es proposen són les següents:

L1: Desenvolupar una política urbanística adient com a principal recurs per a la regulació del creixement del municipi fonamentada en:

1. La prioritat dels criteris d'integració davant els de dispersió
2. La densificació
3. La participació del sector privat

Aquesta línia suposa la utilització de criteris de sostenibilitat per al desenvolupament urbanístic del municipi invertint el procés de dispersió urbana per a tendir a la densificació i a l'ocupació prioritària dels espais buits intermedis, d'acord a la seva qualificació, abans que a l'obertura de noves àrees urbanes. Aconseguir uns resultats òptims planteja la necessitat de pactar amb el sector privat, fonamentalment amb les persones propietàries del sòl.

L2: Desenvolupar les activitats econòmiques a partir de criteris selectius fonamentats en:

1. Desenvolupar el potencial endogen, especialment aquell més lligat als serveis a les persones i a la llar, el turisme rural, la gastronomia, els productes locals i el comerç, les activitats professionals lliberals, etc.
2. L'atracció d'activitats generadores d'ocupació, d'alt valor afegit i d'impacte ambiental compatible amb els objectius de qualitat de vida
3. Donar resposta al potencial de creixement de les empreses locals

Es tracta d'harmonitzar el creixement de la població amb l'econòmic, plantejant aquest fet com un factor de qualitat de vida, tant pel que suposa l'oportunitat de fer compatible la residència i el lloc de treball a Collbató com pel de disposar d'uns serveis i un comerç de proximitat. A més a més, la prioritat dels elements decisius per a la qualitat de vida aconsellen

la necessitat d'establir criteris selectius per a la gestió de la promoció econòmica fonamentats en:

- Potenciar les activitats lligades als serveis a la població i el comerç.
- Atraure visitants a base d'una oferta de turisme d'un dia però més qualitatiu que de masses, basat en els valors locals relacionats amb la cultura, la natura i l'oferta complementària a aquests dos elements.
- Facilitar l'expansió i el desenvolupament de les empreses locals per tal d'evitar la seva deslocalització.
- Habilitar sòl per a noves activitats econòmiques que conjuguin tres elements essencials: alt valor afegit, un rati llocs de treball/ocupació de sòl favorable i respecte pel medi natural, preferentment en l'àmbit del coneixement, dels serveis, de la tecnologia, etc. .

L3: Fomentar la identitat local entre la ciutadania i millorar la cohesió social recolzant-se en les activitats lligades a la natura, la cultura i al lleure

El creixement ràpid que s'ha produït a Collbató posa els elements d'identitat local en situació de crisi. Per una part aquelles persones que hi han viscut sempre veuen els canvis que es produeixen com una pèrdua d'identitat i aquelles novingudes poden tenir dificultat per a descobrir els elements que conformen aquesta identitat, llevat d'aquells que els han atret i que es relacionen directament amb la qualitat residencial. És necessari, doncs, crear oportunitats per a les activitats que suposin espais i moments de trobada al voltant dels elements identitaris que es posin en valor i es socialitzin.

L4: Actuar des de l'àmbit públic per tal de garantir els drets de la ciutadania en relació a l'habitatge i els serveis bàsics

La sostenibilitat social del model urbanístic de Collbató requereix d'una línia d'acció específica per a garantir els drets bàsics de la població en relació a l'habitatge i als serveis. Pel que fa al

primer, això comporta facilitar l'accés a l'habitatge, fonamentalment a la població jove, a través de la intervenció pública per a la creació una oferta immobiliària adient. En quan als serveis, la garantia passa necessàriament per l'adequació del sistema fiscal local a la seva realitat, atès que aquells factors més definitoris de la qualitat de vida, especialment els relacionats amb la baixa densitat urbana, comporten uns costos superiors a la mitjana que han de ser tinguts en compta per a la definició de l'estructura de finançament del l'Ajuntament, ja que d'altra forma aquest no pot garantir una prestació de serveis adequada a les necessitats de la població.

Objectius de Línia

Els objectius de línia són un pas més en el procés de concreció de l'estratègia del municipi. Els objectius dins de cada línia constitueixen fites concretes, mesurables a través d'indicadors, a les que arribar a través de les accions específiques que, en el seu conjunt, conformen el producte final d'un pla estratègic.

En el quadre de la pàgina següent es resumeixen els objectius formulats per a cada una de les línies estratègiques.

QUADRE RESUM DELS REPTES ESTRATÈGICS DEL MUNICIPI

LÍNIA ESTRATÈGICA	ASPECTES CLAU	OBJECTIUS DE LÍNIA
<p>L1: Desenvolupar una política urbanística adient com a principal recurs per a la regulació del creixement del municipi fonamentada en:</p> <ol style="list-style-type: none"> 1. La prioritat dels criteris d'integració davant els de dispersió 2. La densificació 3. La participació del sector privat 	<ul style="list-style-type: none"> ▪ No començar noves urbanitzacions fins que les actuals no estiguin consolidades o esgotades ▪ Programació adequada dels usos del sòl i dels serveis lligats al creixement residencial ▪ Control dels aqüífers i dels serveis a la població 	<ol style="list-style-type: none"> 1. Incrementar la densitat urbana a las zones edificables 2. Mantenir i consolidar els actuals espais verds 3. Reduir el cost dels serveis locals i assegurar-ne la prestació de qualitat i la seva viabilitat 4. Millorar la sostenibilitat ambiental del creixement del municipi
<p>L2: Desenvolupar les activitats econòmiques a partir e criteris selectius fonamentats en:</p> <ol style="list-style-type: none"> 1. Desenvolupar el potencial endogen, especialment aquell més lligat als serveis a les persones i a la llar, el turisme rural, la gastronomia, els productes locals i el comerç, les activitats professionals lliberals, etc. 2. L'atracció d'activitats generadores d'ocupació, d'alt valor afegit i d'impacte ambiental nul 3. Donar resposta al potencial de creixement de les empreses locals 	<ul style="list-style-type: none"> ▪ Dinamitzar l'alt poder adquisitiu de la població ▪ Serveis de promoció econòmica i d'imatge del municipi 	<ol style="list-style-type: none"> 1. Crear nous llocs de treball 2. Aprofitar el mercat local en el camp dels serveis personals 3. Incrementar les vendes i l'oferta del comerç local
<p>L3: Fomentar la identitat local entre la ciutadania i millorar la cohesió social recolzant-se en les activitats lligades a la natura, la cultura i al lleure</p>	<ul style="list-style-type: none"> ▪ Crear punts i ocasions de trobada 	<ol style="list-style-type: none"> 1. Incrementar el teixit associatiu local 2. Incrementar l'agenda d'activitats i la participació ciutadana, especialment per a la gent jove 3. Incrementar visitants
<p>L4: Actuar des de l'àmbit públic per tal de garantir els drets de la ciutadania en relació a l'habitatge i els serveis bàsics</p>	<ul style="list-style-type: none"> ▪ Intervenció pública amb participació privada 	<ol style="list-style-type: none"> 1. No perdre població jove 2. Control dels preus de l'habitatge per a joves

Projectes i Actuacions

Introducció

En aquest darrer capítol es presenten de forma sintètica, resumides en fitxes, les set accions o projectes bàsics que conformen la implementació del Pla Estratègic de Desenvolupament Sostenible de Collbató.

Les fitxes indiquen els trets principals de cada acció o projecte, indicant en el seu encapçalament per mitjà d'ombrejat, la línia estratègica i els objectius en els que s'emmarca cadascuna de les esmentades accions. També es fa esment, entre altres qüestions, de quins poden, o han de ser, els organismes executors, responsables i possibles finançadors, així com els criteris de seguiment i avaluació posterior, resumits en forma d'indicadors bàsics que han de servir per a aquesta funció al llarg del desenvolupament del Pla.

És important remarcar de nou que la implementació del Pla Estratègic de Desenvolupament Sostenible de Collbató es considera viable sempre i quan es resolguin prèviament els greus problemes que afecten al finançament municipal⁶, especialment els que es deriven del fort endeutament que pateix l'Ajuntament, sense excloure els que tenen el seu origen en una estructura d'ingressos propis corrents insuficients, tot i que aquest darrer aspecte està contemplat en el conjunt d'accions i projectes recollits en les pàgines següents.

⁶ *Veure pàgina 101*

FITXA DE PROJECTE O ACCIÓ ESTRATÈGICA 1

LÍNIA ESTRATÈGICA		OBJECTIUS DE LÍNIA
L1	<p><i>Desenvolupar una política urbanística adient com a principal recurs per a la regulació del creixement del municipi fonamentada en:</i></p> <ul style="list-style-type: none"> - <i>La prioritat dels criteris d'integració davant els de dispersió</i> - <i>La densificació</i> - <i>La participació del sector privat</i> 	Incrementar la densitat urbana a las zones edificables
		Mantenir i consolidar els actuals espais verds
		Reduir el cost dels serveis locals i assegurar-ne la prestació de qualitat i la seva viabilitat
		Millorar la sostenibilitat ambiental del creixement del municipi
L2	<p><i>Desenvolupar les activitats econòmiques a partir de criteris selectius fonamentats en:</i></p> <ul style="list-style-type: none"> - <i>Desenvolupar el potencial endogen, especialment aquell més lligat als serveis a les persones i a la llar, el turisme rural, la gastronomia, els productes locals i el comerç, les activitats professionals lliberals, etc.</i> - <i>L'atracció d'activitats generadores d'ocupació, d'alt valor afegit i d'impacte ambiental compatible amb els objectius de qualitat de vida</i> - <i>Donar resposta al potencial de creixement de les empreses locals</i> 	Crear nous llocs de treball
		Aprofitar el mercat local en el camp dels serveis personals
		Incrementar les vendes i l'oferta del comerç local
L3	<p><i>Fomentar la identitat local entre la ciutadania i millorar la cohesió social recolzant-se en les activitats lligades a la natura, la cultura i al lleure</i></p>	Incrementar el teixit associatiu local
		Incrementar l'agenda d'activitats i la participació ciutadana, especialment per a la gent jove
		Incrementar visitants
L4	<p><i>Actuar des de l'àmbit públic per tal de garantir els drets de la ciutadania en relació a l'habitatge i els serveis bàsics</i></p>	No perdre població jove
		Control dels preus de l'habitatge per a joves

Títol del projecte/acció: PROGRAMACIÓ URBANÍSTICA

Data de formulació	Juny de 2006
Organisme executor	Ajuntament de Collbató
Organisme responsable	Ajuntament de Collbató
Organisme/s finançador/s	Ajuntament de Collbató/sector privat

Síntesi descriptiva del projecte/acció:

L'objectiu central del pla estratègic orientat cap a la consolidació de Collbató com a municipi amb alt nivell de qualitat de vida comporta la necessitat d'actuar de forma anticipada sobre tots aquells factors que incideixin sobre aquesta. En aquest sentit, cal tenir cura especial de la qualitat residencial i dels serveis, del fàcil accés a aquests i de la integració de les activitats econòmiques a la vida ciutadana, sense que aquestes trobin frens a la seva expansió però, alhora, no tinguin efectes negatius sobre la qualitat residencial i ambiental.

L'equilibri entre aquests factors ha de venir donat per una planificació adequada dels usos del sòl que defineixi no només quins per a cada espai, sinó també les fases temporals del seu desenvolupament.

Es tracta, en definitiva, de desenvolupar el Pla General d'Ordenació Urbana (PGOU), per tal que defineixi, amb un horitzó temporal mínim d'uns 10 anys, les àrees de creixement del municipi, els espais destinats a les activitats econòmiques, als equipaments i als serveis. Aquesta planificació física haurà de completar-se amb una previsió de necessitats de serveis i equipaments generades pel creixement de la població, per tal de determinar els requeriments de la gestió municipal en relació a les demandes que es produiran amb un horitzó d'uns 9.000 habitants.

Cal desenvolupar el PGOU per tal d'incrementar especialment l'oferta de sòl per a diverses activitats i usos, especialment:

- Equipaments.
- Zona d'activitats econòmiques per a empreses de serveis i/o tecnologia.
- Habitatge protegit.

Cal tenir en compta, de forma transversal, que la qualitat residencial de Collbató és un dels factors més apreciats per la seva població i que ha tingut més a veure amb el fort creixement dels darrers anys. Aquesta qualitat residencial està fortament associada a l'entorn natural en el que es troba. La seva preservació és doncs un factor crític per tal de mantenir els nivells de benestar que més aprecien els seus residents de sempre i els nousvinguts.

Des d'aquesta perspectiva integral, segons els criteris derivats del Pla Estratègic, es tindrà cura especial dels següents criteris:

- Regular l'ús de les zones interurbanes per tal de que s'utilitzin preferentment per a zones verdes, àrees de lleure o punts de trobada, camins per a unir les urbanitzacions, equipaments d'ús públic, etc.
- Aplicar els criteris d'edificabilitat (volum i superfície construïda per parcel·la, superfície mínima per a segregació de solars, elements estètics, etc.), amb possibilitat d'incrementar els volums en determinades zones, com les d'habitatge protegit.
- Ordenar el creixement dels nuclis urbanitzats de dins a fora per tal de reduir la dispersió urbanística actual.
- Mantenir les zones agrícoles com a espais de descongestió i alhora de suport a activitats econòmiques d'alt valor afegit per al municipi.
- Planificar els recursos hídrics, el seu aprovisionament i tractament residual posterior.
- Densificar urbanísticament per tal de reduir l'impacte ambiental i els costos dels serveis a la població.
- Reduir la mobilitat obligada per raó de treball a base de crear nous espais per a més llocs de treball al municipi.

../..

../..

En aquells casos en els que, tot i la previsió del PGOU, no hi hagi disponibilitat de sòl per a qualsevol dels usos descrits, l'Ajuntament haurà d'actuar concertant amb la iniciativa privada per tal d'agilitar la urbanització, especialment quan es tracti de sòl per a equipaments o activitats econòmiques. En aquest cas caldrà també fer la promoció del sòl per tal d'incidir en la captació d'empreses, d'acord amb els objectius fixats de creixement.

Objectius específics:

- Planificar el creixement i el model de desenvolupament del municipi
- Determinar les necessitats futures de serveis a la població
- Mantenir els límits de població controlats
- Garantir els nivells de qualitat de vida residencial
- Disposar d'oferta de sòl adequada, en quantitat i qualitat, a les necessitats de creixement econòmic i demogràfic
- Atreure noves empreses al municipi amb criteris de diversificació i d'increment del valor afegit
- Manteniment de la qualitat de vida i de l'entorn
- Reducció de la mobilitat obligada per raó de treball
- Reducció de l'impacte derivat de la prestació de serveis a la població

Beneficiaris/es del projecte/acció:

Tota la població de Collbató

Resultats esperats:

- Creixement sostenible des del punt de vista social, ambiental i econòmic
- Desenvolupament equilibrat

Efectes sobre la població:

Millora de la qualitat de vida

Indicadors de seguiment que s'utilitzaran:

- Sistema municipal d'indicadors de sostenibilitat (model, flux i qualitat)
- Mobilitat obligada per raó de treball
- Autocontenció i autosuficiència
- Costos dels serveis bàsics per habitant

Factors clau específics d'èxit del projecte/acció:

- Capacitat de concertació pública/privada
- Planificar urbanísticament amb visió global
- Gestió del sòl per a usos productius amb criteris restrictius d'impacte en relació als llocs de treball creats

FITXA DE PROJECTE O ACCIÓ ESTRATÈGICA 2

LÍNIA ESTRATÈGICA		OBJECTIUS DE LÍNIA
L1	Desenvolupar una política urbanística adient com a principal recurs per a la regulació del creixement del municipi fonamentada en: - <i>La prioritat dels criteris d'integració davant els de dispersió</i> - <i>La densificació</i> - <i>La participació del sector privat</i>	Incrementar la densitat urbana a las zones edificables
		Mantenir i consolidar els actuals espais verds
		Reduir el cost dels serveis locals i assegurar-ne la prestació de qualitat i la seva viabilitat
		Millorar la sostenibilitat ambiental del creixement del municipi
L2	Desenvolupar les activitats econòmiques a partir de criteris selectius fonamentats en: - <i>Desenvolupar el potencial endogen, especialment aquell més lligat als serveis a les persones i a la llar, el turisme rural, la gastronomia, els productes locals i el comerç, les activitats professionals lliberals, etc.</i> - <i>L'atracció d'activitats generadores d'ocupació, d'alt valor afegit i d'impacte ambiental compatible amb els objectius de qualitat de vida</i> - <i>Donar resposta al potencial de creixement de les empreses locals</i>	Crear nous llocs de treball
		Aprofitar el mercat local en el camp dels serveis personals
		Incrementar les vendes i l'oferta del comerç local
L3	Fomentar la identitat local entre la ciutadania i millorar la cohesió social recolzant-se en les activitats lligades a la natura, la cultura i al lleure	Incrementar el teixit associatiu local
		Incrementar l'agenda d'activitats i la participació ciutadana, especialment per a la gent jove
		Incrementar visitants
L4	Actuar des de l'àmbit públic per tal de garantir els drets de la ciutadania en relació a l'habitatge i els serveis bàsics	No perdre població jove
		Control dels preus de l'habitatge per a joves

Títol del projecte/acció: PROGRAMA DE FOMENT EMPRENEDOR

Data de formulació	Juny de 2006
Organisme executor	Ajuntament de Collbató
Organisme responsable	Ajuntament de Collbató
Organisme/s finançador/s	Ajuntament de Collbató / Generalitat de Catalunya (programa de Desenvolupament Local, Servei Català d'Autoempresa i altres)

Síntesi descriptiva del projecte/acció:

El municipi de Collbató és deficitari en tot un seguit d'activitats econòmiques relacionades especialment amb els serveis que, en la pràctica són contractats a empreses de fora. El municipi compta amb un elevat potencial de creació d'empreses en totes aquelles activitats relacionades amb els serveis a domicili, siguin aquelles que tenen a veure amb les persones o amb la llar. Cal tenir present, a més a més, que el poder adquisitiu del municipi, afavoreix l'existència de tot un seguit de serveis d'alt valor afegit.

A partir d'un estudi inicial de les possibilitats de les activitats que poden tenir demanda al municipi cal actuar per tal de promoure-les entre la població local.

El programa s'estructurà en tres línies bàsiques d'actuació:

1. Estudi de mercat: A través d'enquestes a la població local mitjançant mostres representatives que determinin quins són els serveis que es contracten a fora i la disponibilitat per a contractar-los al propi municipi
2. Promoció de les activitats amb potencial d'ocupació: A partir de l'estudi de mercat es portarà a terme una tasca de captació d'emprenedors a través de la difusió del programa de suport
3. Suport a la creació d'empreses: Consistent l'assessorament per a l'elaboració del pla d'empresa i en el tràmits per a la constitució de la mateixa i per a la recerca de finançament.

Aquest programa de foment emprenedor es complementarà amb accions formatives, tant de continguts de gestió empresarial com de les activitats professionals pròpies de les activitats de les empreses.

L'assessorament al pla d'empresa comptarà amb guies específiques per a aquelles activitats amb més potencial al municipi. Aquestes guies consistiran en un recull de dades de mercat i de les orientacions bàsiques per a la posada en marxa d'una empresa en el les diferents especialitats objecte d'actuació. Una primera aproximació a aquestes activitats, -que seran determinades amb detall a través de l'estudi de mercat inicial-, pot ser en les següents especialitats:

- Serveis de manteniment de la llar (construcció, electricitat, llauneria, fusteria, jardineria, pintura, etc.)
- Serveis a les persones: tasques de la llar, atenció a la infància, atenció a la gent gran, etc.
- Serveis d'alt valor afegit com per exemple en l'àmbit de la tecnologia, la informació i la comunicació, el medi ambient, etc.
- Activitats d'oci i lleure
- Restauració

Objectius específics:

- Creació de llocs de treball
- Diversificació econòmica

../..

../..

- Millora de l'oferta comercial i de serveis a la població local
- Reducció de la mobilitat per raó de treball

Beneficiaris/es del projecte/acció:

Tota la població

Resultats esperats:

- Més oportunitats de treball al municipi
- Més serveis i comerç local
- Menys desplaçaments

Efectes sobre la població:

- Millora de la qualitat de vida

Indicadors de seguiment que s'utilitzaran:

- Llocs de treball creats per branques d'activitat
- Mobilitat obligada per raó de treball
- Autosuficiència i autocontenció

Factors clau específics d'èxit del projecte/acció:

- Qualitat de l'estudi de mercat inicial i adequació als condicionants locals
- Difusió del programa
- Serveis de suport als projectes emprenedors

FITXA DE PROJECTE O ACCIÓ ESTRATÈGICA 3

LÍNIA ESTRATÈGICA		OBJECTIUS DE LÍNIA
L1	Desenvolupar una política urbanística adient com a principal recurs per a la regulació del creixement del municipi fonamentada en: - <i>La prioritat dels criteris d'integració davant els de dispersió</i> - <i>La densificació</i> - <i>La participació del sector privat</i>	Incrementar la densitat urbana a las zones edificables
		Mantenir i consolidar els actuals espais verds
		Reduir el cost dels serveis locals i assegurar-ne la prestació de qualitat i la seva viabilitat
		Millorar la sostenibilitat ambiental del creixement del municipi
L2	Desenvolupar les activitats econòmiques a partir de criteris selectius fonamentats en: - <i>Desenvolupar el potencial endogen, especialment aquell més lligat als serveis a les persones i a la llar, el turisme rural, la gastronomia, els productes locals i el comerç, les activitats professionals lliberals, etc.</i> - <i>L'atracció d'activitats generadores d'ocupació, d'alt valor afegit i d'impacte ambiental compatible amb els objectius de qualitat de vida</i> - <i>Donar resposta al potencial de creixement de les empreses locals</i>	Crear nous llocs de treball
		Aprofitar el mercat local en el camp dels serveis personals
		Incrementar les vendes i l'oferta del comerç local
L3	Fomentar la identitat local entre la ciutadania i millorar la cohesió social recolzant-se en les activitats lligades a la natura, la cultura i al lleure	Incrementar el teixit associatiu local
		Incrementar l'agenda d'activitats i la participació ciutadana, especialment per a la gent jove
		Incrementar visitants
L4	Actuar des de l'àmbit públic per tal de garantir els drets de la ciutadania en relació a l'habitatge i els serveis bàsics	No perdre població jove
		Control dels preus de l'habitatge per a joves

Títol del projecte/acció: PLA DE DINAMITZACIÓ COMERCIAL I TURÍSTICA

Data de formulació	Juny de 2006
Organisme executor	Ajuntament de Collbató
Organisme responsable	Ajuntament de Collbató
Organisme/s finançador/s	Ajuntament de Collbató / Generalitat de Catalunya /Diputació de Barcelona

Síntesi descriptiva del projecte/acció:

Es tracta de desenvolupar una oferta turística, comercial i de lleure des d'una perspectiva global que, en el seu conjunt, tingui la diversitat i singularitat necessària com perquè es tradueixi en una clara alternativa econòmica.

Aquesta oferta haurà de situar Collbató en el mercat de les activitats de la natura i del lleure aprofitant els recursos actuals, que tenen una importància notable en els elements relacionats amb la muntanya de Montserrat, les coves, la música i la cultura. L'oferta, per ser efectiva, ha d'ésser multitemàtica (Montserrat, coves, lleure, cultura, natura, gastronomia, etc.) i no només ha d'ésser local sinó que ha d'enllaçar amb altres ofertes temàtiques que es desenvolupin en els municipis de l'entorn amb els mateixos continguts temàtics i objectius.

La configuració d'aquesta oferta ha de comptar de forma imprescindible amb la participació activa del sector privat i orientar-se cap a un model turístic selectiu i poc massificat.

En l'àmbit comercial, de la mateixa manera que el perfil de la població local ofereix un alt potencial per al desenvolupament dels serveis, també es donen els mateixos factors en relació al comerç. Tot i la forta competència de les grans superfícies properes al municipi, l'alt poder adquisitiu dels residents, especialment nombrosos en els mesos d'estiu, ofereix possibilitats d'incrementar les vendes del comerç local. El programa d'actuació ha de centrar-se en les següents línies bàsiques:

- Modernització del comerç local a través de la millora de la gestió i de la cooperació entre les empreses del sector
- Especialització comercial en àmbits amb potencial local
- Millora de les àrees comercials del municipi
- Implementació de serveis complementaris (vendes a domicili, vals de compra, etc.)

El pla, que ha de desenvolupar-se amb la participació activa de tots els comerciants, comptarà amb la figura d'un/a dinamitzador/a comercial que el gestionarà i coordinarà les actuacions.

La participació de l'Ajuntament anirà encaminada en la línia de millorar l'entorn i els aparcaments de les zones comercials, portar nous elements d'atracció a aquestes a través d'activitats al carrer (fires locals, actes relacionats amb la cultura o el lleure, promoure la creació de terrasses del bars, etc.

Objectius específics:

- Increment de les vendes del comerç local
- Creació de llocs de treball

Beneficiaris/es del projecte/acció:

- Sector comercial i turístic local

Resultats esperats:

- Atracció de visitants i increment de les xifres de negoci

Efectes sobre la població:

- Millora de l'oferta comercial
- Més oportunitats de treball local

Indicadors de seguiment que s'utilitzaran:

- Nombre de visitants
- Despesa per visitant
- Llocs de treball en els sectors comercials i turístics

Factors clau específics d'èxit del projecte/acció:

- Capacitat de concertació entre el sector privat i l'Ajuntament per a definir i gestionar un projecte comú de desenvolupament comercial i turístic
- Cooperació efectiva entre els comerços locals per a compartir serveis i recursos en general
- Gestió adequada del model turístic per tal de que sigui compatible amb el medi i la qualitat de vida

FITXA DE PROJECTE O ACCIÓ ESTRATÈGICA 4

LÍNIA ESTRATÈGICA		OBJECTIUS DE LÍNIA
L1	Desenvolupar una política urbanística adient com a principal recurs per a la regulació del creixement del municipi fonamentada en: - <i>La prioritat dels criteris d'integració davant els de dispersió</i> - <i>La densificació</i> - <i>La participació del sector privat</i>	Incrementar la densitat urbana a las zones edificables
		Mantenir i consolidar els actuals espais verds
		Reduir el cost dels serveis locals i assegurar-ne la prestació de qualitat i la seva viabilitat
		Millorar la sostenibilitat ambiental del creixement del municipi
L2	Desenvolupar les activitats econòmiques a partir de criteris selectius fonamentats en: - <i>Desenvolupar el potencial endogen, especialment aquell més lligat als serveis a les persones i a la llar, el turisme rural, la gastronomia, els productes locals i el comerç, les activitats professionals lliberals, etc.</i> - <i>L'atracció d'activitats generadores d'ocupació, d'alt valor afegit i d'impacte ambiental compatible amb els objectius de qualitat de vida</i> - <i>Donar resposta al potencial de creixement de les empreses locals</i>	Crear nous llocs de treball
		Aprofitar el mercat local en el camp dels serveis personals
		Incrementar les vendes i l'oferta del comerç local
L3	Fomentar la identitat local entre la ciutadania i millorar la cohesió social recolzant-se en les activitats lligades a la natura, la cultura i al lleure	Incrementar el teixit associatiu local
		Incrementar l'agenda d'activitats i la participació ciutadana, especialment per a la gent jove
		Incrementar visitants
L4	Actuar des de l'àmbit públic per tal de garantir els drets de la ciutadania en relació a l'habitatge i els serveis bàsics	No perdre població jove
		Control dels preus de l'habitatge per a joves

Títol del projecte/acció: PLA DE CAPTACIÓ D'EMPRESES

Data de formulació	Juny de 2006
Organisme executor	Ajuntament de Collbató
Organisme responsable	Ajuntament de Collbató
Organisme/s finançador/s	Ajuntament de Collbató / Generalitat de Catalunya /Diputació de Barcelona

Síntesi descriptiva del projecte/acció:

La proposada creació d'espais per a activitats econòmiques, així com les particularitats territorials i residencials de Collbató, amb bon potencial en determinades activitats lligades als serveis, a la tecnologia, al lleure, etc., posa de manifest la conveniència d'endegar un procés selectiu de captació d'empreses adients amb el municipi.

En el sector tecnològic les accions s'orientaran especialment cap a empreses en funcionament que requereixin d'ampliació de les seves instal·lacions, principalment aquelles que es trobin en nuclis urbans de poblacions de l'entorn i, per aquesta condició, sense possibilitats de creixement. Amb aquesta finalitat s'haurà d'elaborar inicialment una base de dades que aportï dades de les empreses objectiu, a partir de la qual adreçar-se a elles.

El contacte amb les empreses s'establirà mitjançant professionals que exerciran una tasca comercial específicament adaptada a les necessitats del pla.

La selecció d'empreses es fonamentarà en criteris que incloguin, entre altres:

- Impacte ambiental compatible amb la qualitat residencial.
- Sectors d'alt valor afegit.
- Rati llocs de treball/superfície ocupada favorable.

Objectius específics:

- Atraure noves empreses al municipi
- Crear nous llocs de treball

Beneficiaris/es del projecte/acció:

- Població en edat laboral
- Empreses de serveis i comerç local

Resultats esperats:

- Ampliació del teixit productiu local
- Millora de la situació econòmica del municipi

Efectes sobre la població:

- Millora de les oportunitats de treball

Indicadors de seguiment que s'utilitzaran:

- Llocs de treball creats
- Impacte ambiental
- Rati llocs de treball/superfície ocupada
- Ingressos municipals en concepte d'impostos de les noves activitats establertes al municipi

Factors clau específics d'èxit del projecte/acció:

- Gestió comercial de qualitat del projecte amb dotació específica de recursos per a la mateixa
- Selecció acurada de les empreses en relació als criteris establerts

FITXA DE PROJECTE O ACCIÓ ESTRATÈGICA 5

LÍNIA ESTRATÈGICA		OBJECTIUS DE LÍNIA
L1	Desenvolupar una política urbanística adient com a principal recurs per a la regulació del creixement del municipi fonamentada en: - <i>La prioritat dels criteris d'integració davant els de dispersió</i> - <i>La densificació</i> - <i>La participació del sector privat</i>	Incrementar la densitat urbana a las zones edificables
		Mantenir i consolidar els actuals espais verds
		Reduir el cost dels serveis locals i assegurar-ne la prestació de qualitat i la seva viabilitat
		Millorar la sostenibilitat ambiental del creixement del municipi
L2	Desenvolupar les activitats econòmiques a partir de criteris selectius fonamentats en: - <i>Desenvolupar el potencial endogen, especialment aquell més lligat als serveis a les persones i a la llar, el turisme rural, la gastronomia, els productes locals i el comerç, les activitats professionals lliberals, etc.</i> - <i>L'atracció d'activitats generadores d'ocupació, d'alt valor afegit i d'impacte ambiental compatible amb els objectius de qualitat de vida</i> - <i>Donar resposta al potencial de creixement de les empreses locals</i>	Crear nous llocs de treball
		Aprofitar el mercat local en el camp dels serveis personals
		Incrementar les vendes i l'oferta del comerç local
L3	Fomentar la identitat local entre la ciutadania i millorar la cohesió social recolzant-se en les activitats lligades a la natura, la cultura i al lleure	Incrementar el teixit associatiu local
		Incrementar l'agenda d'activitats i la participació ciutadana, especialment per a la gent jove
		Incrementar visitants
L4	Actuar des de l'àmbit públic per tal de garantir els drets de la ciutadania en relació a l'habitatge i els serveis bàsics	No perdre població jove
		Control dels preus de l'habitatge per a joves

Títol del projecte/acció: PLA DE DINAMITZACIÓ SOCIOCULTURAL

Data de formulació	Juny de 2006
Organisme executor	Ajuntament de Collbató
Organisme responsable	Ajuntament de Collbató
Organisme/s finançador/s	Ajuntament de Collbató / Generalitat de Catalunya /Diputació de Barcelona /sector privat

Síntesi descriptiva del projecte/acció:

Les particularitats locals de Collbató, de creixement ràpid, amb una important dispersió residencial i amb una alta mobilitat per raó de treball, fa que aquest municipi estigui mancat d'elements d'integració territorial i de cohesió social manifestada a través del sentiment de pertinença al territori. Aquest fet, unit al creixement accelerat que té el poble comporta un important risc de caure en una situació de municipi dormitori, sense més arrelaments locals que la residència.

Aquesta situació, encara que presenta una important complexitat, requereix un tractament específic que pot trobar el principal element de solució en el foment de les activitats de cultura i lleure lligades a la identitat territorial i a les característiques pròpies de l'entorn de Collbató.

Cal fomentar les ocasions de trobada dels ciutadans i cal crear llocs adients per a aquesta trobada.

Aquesta tasca ha de comptar amb la participació de les entitats esportives i culturals del municipi, que han de construir conjuntament un projecte comú en el que interessar el màxim de ciutadans. La forma més adient de participació d'aquestes entitats és la de constituir un Consell de Cultura i Lleure, o òrgan similar, que les integri a totes, tenint especial cura de que la població més jove hi participi.

Les funcions d'aquest Consell estarien centrades inicialment en l'elaboració d'un pla de dinamització sociocultural caracteritzat pels següents elements principals:

- Partint de les preferències de la població (enquesta inicial)
- Potenciant els valors locals (entorn natural, cultura, qualitat de vida, activitats actuals, productes locals, restauració, etc.)
- Orientat alhora a satisfer els interessos locals i a atraure visitants
- Dictaminant sobre les infraestructures més adients per a l'assoliment dels seus objectius i prioritzant l'ordre de les inversions

Aquest pla de dinamització ha de comptar també amb la participació activa de l'empresariat local, especialment el comerç i la restauració, doncs existeixen interessos coincidents i, al mateix temps, el desenvolupament de determinades activitats econòmiques pot suposar un important avanç en els factors de cohesió i d'integració local.

Objectius específics:

- Incrementar les activitats relacionades amb la identitat local per tal de promoure-la i crear participació ciutadana.
- Incrementar els factors d'atracció de visitants del municipi.

Beneficiaris/es del projecte/acció:

- Tota la població en general

Resultats esperats:

- Increment de la participació ciutadana

Efectes sobre la població:

- Més cohesió social

Indicadors de seguiment que s'utilitzaran:

- Indicadors de participació per àmbits d'activitat i per segments de població (gènere, edat, etc.)
- Inventari de l'oferta esportiva, lúdica i cultural del municipi

Factors clau específics d'èxit del projecte/acció:

- Caràcter participatiu del projecte, es de la seva pròpia definició a la gestió, implicant a tots els sectors de la població

FITXA DE PROJECTE O ACCIÓ ESTRATÈGICA 6

LÍNIA ESTRATÈGICA		OBJECTIUS DE LÍNIA
L1	Desenvolupar una política urbanística adient com a principal recurs per a la regulació del creixement del municipi fonamentada en: - <i>La prioritat dels criteris d'integració davant els de dispersió</i> - <i>La densificació</i> - <i>La participació del sector privat</i>	Incrementar la densitat urbana a las zones edificables
		Mantenir i consolidar els actuals espais verds
		Reduir el cost dels serveis locals i assegurar-ne la prestació de qualitat i la seva viabilitat
		Millorar la sostenibilitat ambiental del creixement del municipi
L2	Desenvolupar les activitats econòmiques a partir de criteris selectius fonamentats en: - <i>Desenvolupar el potencial endogen, especialment aquell més lligat als serveis a les persones i a la llar, el turisme rural, la gastronomia, els productes locals i el comerç, les activitats professionals lliberals, etc.</i> - <i>L'atracció d'activitats generadores d'ocupació, d'alt valor afegit i d'impacte ambiental compatible amb els objectius de qualitat de vida</i> - <i>Donar resposta al potencial de creixement de les empreses locals</i>	Crear nous llocs de treball
		Aprofitar el mercat local en el camp dels serveis personals
		Incrementar les vendes i l'oferta del comerç local
L3	Fomentar la identitat local entre la ciutadania i millorar la cohesió social recolzant-se en les activitats lligades a la natura, la cultura i al lleure	Incrementar el teixit associatiu local
		Incrementar l'agenda d'activitats i la participació ciutadana, especialment per a la gent jove
		Incrementar visitants
L4	Actuar des de l'àmbit públic per tal de garantir els drets de la ciutadania en relació a l'habitatge i els serveis bàsics	No perdre població jove
		Control dels preus de l'habitatge per a joves

Títol del projecte/acció: PROGRAMA D'HABITATGE JOVE

Data de formulació	Juny de 2006
Organisme executor	Ajuntament de Collbató
Organisme responsable	Ajuntament de Collbató
Organisme/s finançador/s	Ajuntament de Collbató / Generalitat de Catalunya /Diputació de Barcelona /sector privat

Síntesi descriptiva del projecte/acció:

La estratègia de desenvolupament sostenible basada en la preservació dels principals valors del municipi com són l'entorn natural, la poca massificació, la qualitat residencial i, en definitiva, la qualitat de vida, té efectes positius en gairebé tots els aspectes excepte en els relacionats amb el preu de l'habitatge. Això pot suposar la impossibilitat per a les generacions més joves de continuar vivint al poble, amb la consegüent pèrdua d'aquest segment de població.

Aquest fet obliga a l'aplicació de polítiques d'habitatge que contrarestin els seus efectes negatius, suposant en la pràctica la posta a disposició dels joves de Collbató d'una oferta immobiliària adaptada a les seves necessitats, tant en règim de lloguer com de propietat.

El programa d'habitatges tindrà les següents característiques principals:

- Adreçat a la població jove amb determinats criteris d'antiguitat en la residència
- Executat amb la participació dels propietaris del sòl i dels constructors locals a través d'una societat mixta
- En consonància amb la qualitat residencial del municipi

Objectius específics:

- Fixar la població jove al municipi

Beneficiaris/es del projecte/acció:

- Joves del municipi

Resultats esperats:

- Manteniment de la població jove al municipi
- Diversificació de l'oferta immobiliària

Efectes sobre la població:

- Igualtat d'oportunitats

Indicadors de seguiment que s'utilitzaran:

- Habitatges construïts en règim de propietat i de lloguer
- Població resident en habitatges protegits
- Rati habitatges protegits/total nous habitatges

Factors clau específics d'èxit del projecte/acció:

- Capacitat de concertació amb el sector privat

FITXA DE PROJECTE O ACCIÓ ESTRATÈGICA 7

LÍNIA ESTRATÈGICA		OBJECTIUS DE LÍNIA
L1	<p><i>Desenvolupar una política urbanística adient com a principal recurs per a la regulació del creixement del municipi fonamentada en:</i></p> <ul style="list-style-type: none"> - <i>La prioritat dels criteris d'integració davant els de dispersió</i> - <i>La densificació</i> - <i>La participació del sector privat</i> 	Incrementar la densitat urbana a las zones edificables
		Mantenir i consolidar els actuals espais verds
		Reduir el cost dels serveis locals i assegurar-ne la prestació de qualitat i la seva viabilitat
		Millorar la sostenibilitat ambiental del creixement del municipi
L2	<p><i>Desenvolupar les activitats econòmiques a partir de criteris selectius fonamentats en:</i></p> <ul style="list-style-type: none"> - <i>Desenvolupar el potencial endogen, especialment aquell més lligat als serveis a les persones i a la llar, el turisme rural, la gastronomia, els productes locals i el comerç, les activitats professionals lliberals, etc.</i> - <i>L'atracció d'activitats generadores d'ocupació, d'alt valor afegit i d'impacte ambiental compatible amb els objectius de qualitat de vida</i> - <i>Donar resposta al potencial de creixement de les empreses locals</i> 	Crear nous llocs de treball
		Aprofitar el mercat local en el camp dels serveis personals
		Incrementar les vendes i l'oferta del comerç local
L3	<p><i>Fomentar la identitat local entre la ciutadania i millorar la cohesió social recolzant-se en les activitats lligades a la natura, la cultura i al lleure</i></p>	Incrementar el teixit associatiu local
		Incrementar l'agenda d'activitats i la participació ciutadana, especialment per a la gent jove
		Incrementar visitants
L4	<p><i>Actuar des de l'àmbit públic per tal de garantir els drets de la ciutadania en relació a l'habitatge i els serveis bàsics</i></p>	No perdre població jove
		Control dels preus de l'habitatge per a joves

Títol del projecte/acció: PLA DE SERVEIS I EQUIPAMENTS

Data de formulació	Juny de 2006
Organisme executor	Ajuntament de Collbató
Organisme responsable	Ajuntament de Collbató
Organisme/s finançador/s	Ajuntament de Collbató

Síntesi descriptiva del projecte/acció:

Programar les necessitats futures de serveis, d'acord amb el creixement esperat de la població, per tal de disposar d'una planificació dels mateixos amb la suficient anticipació com perquè que no es produeixin demandes superiors a l'oferta. La programació ha de fer-se especialment en els àmbits de l'ensenyament (primària i en un futur ESO i BAT), la sanitat i l'assistència a la gent gran.

Cal també planificar la creació i l'ús de nous equipaments esportius, culturals i d'oci d'acord amb el creixement previst de població.

Aquest projecte és complementari a la programació del PGOU com a element d'adaptació dels serveis dependents del municipi als requeriments de la població i al seu creixement, i en sintonia amb els nivells de qualitat de vida residencial que té el municipi.

Objectius específics:

- Disposar en tot moment dels serveis adequats a les necessitats de la població

Beneficiaris/es del projecte/acció:

- Tota la població

Resultats esperats:

- Millora dels nivells de satisfacció ciutadana

Efectes sobre la població:

- Bona cobertura dels serveis

Indicadors de seguiment que s'utilitzaran:

- Ratis de cobertura serveis en relació a la població

Factors clau específics d'èxit del projecte/acció:

- Actuar de forma anticipada a les necessitats
- Disposar d'una estructura pressupostària municipal que garanteixi l'adequat nivell d'ingressos propis