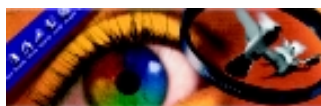


# Photoshop 5.5

*Seguindo uma tendência no mercado de aplicativos voltados para editoração eletrônica, a Adobe oferece novos usos para o Photoshop 5.5 incorporando o ImageReady 2.*

*Ricardo Minoru Horie*



**P**ode-se dizer que o Photoshop sempre funcionou como um coringa nas diversas áreas que compõem a editoração eletrônica. O mais consagrado dos editores/retocadores de imagens *bitmap* sempre teve atuação destacada em projetos destinados a impressão em papel ou multimídia e, de uns anos pra cá, também vem participando na construção de páginas para a Internet. Até a versão 5.0 ele tinha uma atuação limitada nessa nova mídia: fazia apenas o serviço pesado de retoque e tratamento, mas não possuía ferramentas e recursos avançados de finalização e preparo das imagens para publicação num site. A Adobe começa a mudar esta situação com o lançamento do Photoshop 5.5, que tem novos recursos e é vendido na forma de um pacote que incorpora o ImageReady 2, lançado simultaneamente.

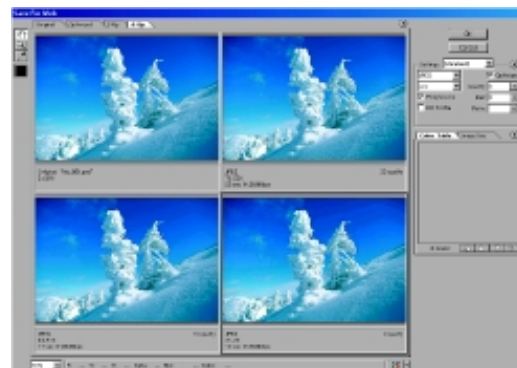
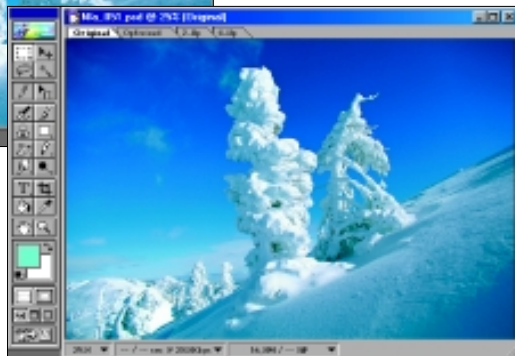
## O melhor de dois mundos

O ImageReady – idealizado pela Adobe para concorrer com o Macromedia Fireworks no mercado de edição de imagens para a Web – é agora uma espécie de módulo do Photoshop 5.5. Com essa mudança, e o recente lançamento do GoLive 4, a Adobe reafirma uma estratégia agressiva para manter sua competitividade neste interessante segmento.

Agora, pode-se abrir o ImageReady de dentro do novo Photoshop, utilizando um botão localizado na



**SEMELHANÇAS ENTRE A interface e ferramentas do Photoshop 5.5 e o ImageReady 2.0. A mesma imagem aberta nos dois aplicativos.**



**O RECURSO Save for Web: várias visualizações de uma mesma imagem com diferentes formatos e opções de compressão.**

parte inferior da caixa de ferramentas. A imagem que está sendo editada no Photoshop é automaticamente aberta no ImageReady e mantém integralmente as características que possuía no programa original. Qualquer recurso aplicado ou ajuste feito na imagem pelo Photoshop pode ser desfeito pelo ImageReady (e vice-versa) pois ambos compartilham os “undos” e paleta History. Para levar a imagem atualizada de volta ao Photoshop, basta pressionar o mesmo botão na parte inferior da caixa de ferramentas.

Um novo recurso “Save for Web” permite que uma foto grande e sofisticada que foi usada nos materiais impressos de uma campanha publicitária possa, com poucos cliques, gerar uma imagem para o site do cliente. É possível ver e comparar diversas cópias da imagem, (cada uma utilizando diferentes formatos, ajustes de compressão, número de cores, pontilhamento, tempo de *download*) e escolher qual delas oferece a melhor relação entre qualidade e tamanho reduzido. Pode-se, ainda, visualizar as imagens de acordo com as paletas de cores dos sistemas Windows e Macintosh, e também em diferentes browsers. Até mesmo o Color Picker e a paleta Color oferecem opções de escolha de cores que estão dentro da tabela de cores estáveis da Web.

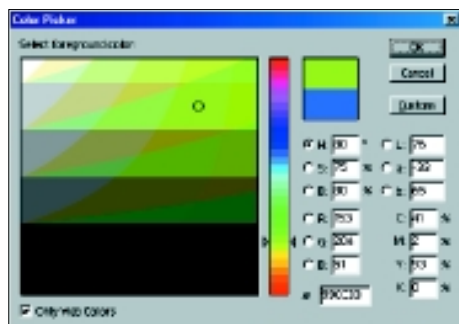
Com a nova ferramenta Slice, também é possível dividir uma imagem em tabelas HTML, atribuindo a cada uma das fatias um link diferente e ainda diferentes configurações e formatos. O ImageReady irá gerar o código HTML ou mesmo atualizá-lo no caso de edição da imagem.

Os *Java script rollovers* (efeitos de rolagem interativos) foram incorporados ao ImageReady. Basta fatiar uma imagem (ou usar camadas separadas) e associar comportamentos de rolagem ao se clicar sobre um área ou mesmo ao passar com o mouse sobre ela. Outro recurso interessante é a possibilidade de se criar GIFs animados utilizando várias camadas, que serão compreendidas como objetos individuais na animação. O ImageReady também importa arquivos de vídeo como AVI, MOV e FLIC, editando individualmente cada frame para depois gerar um GIF animado.

### E quanto ao papel?

Se os *Web designers* foram brindados com inúmeros recursos, o mesmo não ocorre para quem utiliza o Photoshop 5.5 na mídia tradicional, editando uma imagens para dar saída em fotolito ou em impressoras digitais. Nessa área, houve pouquíssimas (embora importantes) implementações na nova versão, que também podem ser úteis para o pessoal da mídia eletrônica.

O Photoshop é um aplicativo que oferece infinitas possibilidades de edição, retoque, tratamento e fusões. Mas boa parte desse trabalho depende de quase sempre tediosas e demoradas operações de seleção de áreas das imagem. Em suas versões anteriores, o programa oferecia nada menos do que uma dúzia de opções entre ferramentas e comandos configuráveis para esse tipo de trabalho.



**TANTO O COLOR PICKER** quanto a paleta Color possibilitam a escolha de cores que estão dentro do espectro da Web.

Mas é necessário ter uma paciência para selecionar, por exemplo, um esvoaçante cabelo de um mulher que tem pouco contraste com o fundo da imagem.

Adiando a compra de novos óculos e os problemas de coluna dos usuários que literalmente “esfregam” as pupilas nos monitores para conseguir uma seleção perfeita – a Adobe oferece mais três opções de selecionar áreas de uma imagem na versão 5.5.

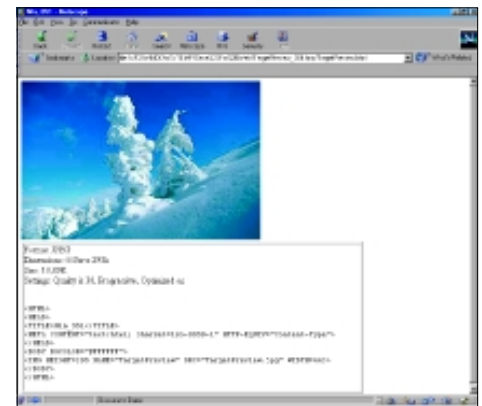
A ferramenta Magic Eraser apaga pixels de cores similares e cria áreas de transparência apenas clicando sobre o fundo indesejado usando o mesmo princípio da ferramenta Magic Wand (varinha mágica). Já com a ferramenta Background Eraser é preciso que arrastemos o mouse sobre as áreas indesejadas para criar as áreas transparentes. Um importante diferencial é que esta ferramenta deixa as áreas dos contornos semi-transparentes, minimizando o efeito de halo na fusão com outra imagem ou fundo. Já o comando Extract Image permite que apliquemos máscaras de forma similar ao Quick Mask, mas com algumas implementações – como um ajuste de tolerância da cor do fundo da imagem e nível de suavidade – para depois criar transparências nas áreas indesejadas.

O novo Art History brush permite realizar pinturas estilizadas empregando um estado da paleta History com plena liberdade de ajuste de tamanho do pincel, fidelidade, tolerância e estilo de pintura. Há implementações também nas ferramentas de texto, inclusive a possibilidade de sintetizar estilos (como negrito, itálico e negrito itálico) para fontes que não dispõem dessas variações, além de novas opções de minimização da serrilha do texto em imagens de baixa resolução.

As Contact Sheets permitem que transformemos as imagens de um diretório inteiro em uma página com suas respectivas miniaturas e links ou mesmo uma mesma imagem em diferentes tamanhos.

### Concluindo

Pode-se dizer que a nova versão do Photoshop é um upgrade quase que obrigatório para os Web designers mas nem tanto para quem trabalha com impressão e não tem necessidade de minuciosos recortes ou seleções. **P**



**OPÇÃO DE PRÉ-VISUALIZAÇÃO** da imagem nos browsers.



**ANIMAÇÃO** feita com a paleta Animation a partir de uma imagem com várias camadas.



**REMOÇÃO** rápida do fundo com a ferramenta Background Eraser.