



## *Iniciación a Windows*

### **PRESENTACIÓN INICIAL.**

1. Instalación y requisitos.
2. inicio de Windows
3. Uso del ratón.
4. Salir de Windows.

### **VENTANAS.**

1. Tipos de ventanas.
2. Componentes de una ventana.
3. Operaciones con ventanas.

### **ICONOS Y OBJETOS.**

1. Tipos de iconos.
2. Operaciones con iconos.
3. Menú contextual de un icono.
4. Iconos de acceso directo.
  - a. Creación
  - b. Propiedades.

### **ESCRITORIO.**

1. Organización.
2. Propiedades del escritorio.
3. Barra de tareas
4. Botón Inicio..
5. Mi Pc. Propiedades.
6. Papelera de reciclaje. Propiedades.

### **EXPLORADOR DE WINDOWS.**

1. Navegar por MiPc
2. Estructura de almacenamiento.
3. Unidades físicas. Propiedades.
4. Carpetas. Creación y organización.
5. Archivos. Tipos y propiedades.
6. Operaciones con carpetas y archivos.
  - a. Mover y copiar.
  - b. Buscar y ordenar.
  - c. Suprimir.
  - d. Recuperar.
  - e. Modificar nombre.
  - f. Icono de acceso directo.

### **HERRAMIENTAS DEL SISTEMA.**

1. Scandisk.
2. Liberador de espacio en disco.
3. Desfragmentador de discos
4. Portapapeles.

### **CONFIGURACIÓN DEL SISTEMA.**

1. Panel de control.
2. Teclado y ratón.
3. Pantalla.
4. Fecha y hora.
5. Configuración regional.
6. Agregar e instalar impresoras.
7. Agregar hardware.
8. Agregar o quitar programas.



### PRESENTACIÓN INICIAL.

Un sistema operativo es un conjunto de programas que facilitan el uso del ordenador.

Windows es un S.O. gráfico y multitarea y como características podemos destacar:

- Desarrollado con tecnología de 32 bits.
- Las operaciones se realizan con objetos gráficos.
- Soporta la tecnología Plug&Play.
- Contiene aplicaciones adicionales para crear documentos, gráficos y mantener el equipo.
- Dispone de herramientas multimedia y de comunicaciones.

### Requisitos hardware para su instalación.

- Ordenador tipo Pentium.
- 32 MB de memoria RAM.
- 350 MB espacio de disco duro.
- Monitor VGA o superior.
- CD o DVD
- Ratón.

### Material necesario.

- CD de Windows con clave de producto.
- Disco de inicio de Windows.
- Disco con los controladores que suministra el fabricante y no disponibles en Windows.

### Proceso de instalación.

A.- Creación de particiones del disco duro.

Inicie el equipo con el disco de inicio.

Ejecutar el comando FDISK.

Si el tamaño de disco es superior a 2 GB utilizaremos compatibilidad para discos grandes, en caso contrario no active esta compatibilidad.

- 1.- Crear una partición o unidad lógica del DOS.
- 2.- Establecer partición activa.
- 3.- Eliminar una partición o unidad lógica.
- 4.- Mostrar información sobre las particiones.

Si el disco no es nuevo, elimine las particiones existentes.

Cree una partición primaria con todo el espacio de disco.

Pulse Escape y vuelva al símbolo del sistema.



## Formateando la unidad

Ejecute el comando FORMAT C:

## Apague y encienda el ordenador con el disco de inicio.

Inicie el equipo con compatibilidad para CD.

Cambie a la unidad de CD ejecutando

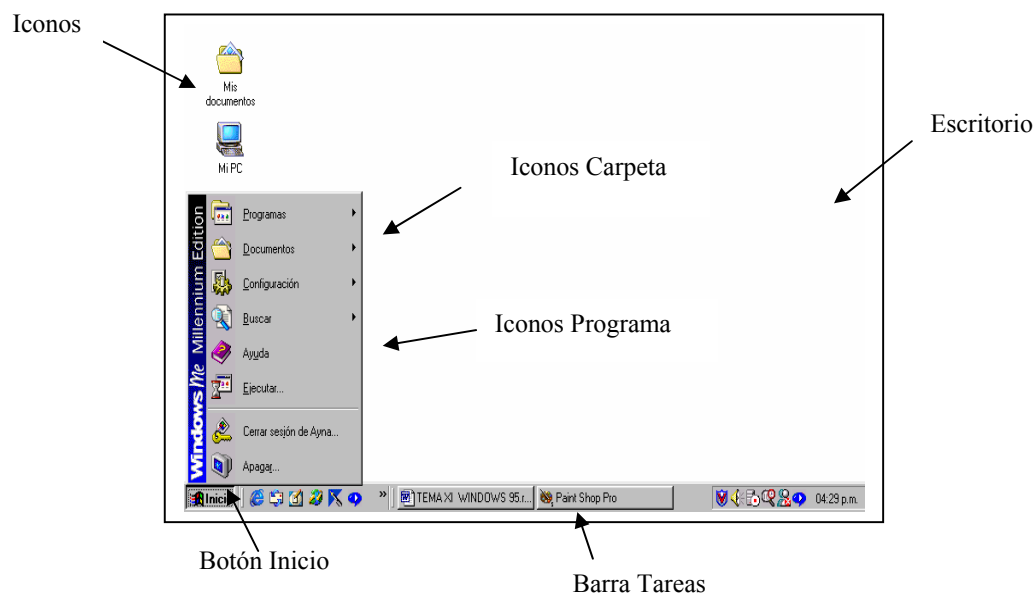
D:

Ejecute la orden INSTALAR (SETUP)

Siga las instrucciones de Windows ( Tiempo de instalación 60-30 minutos).

## INICIO DE WINDOWS

Aspecto que presenta Windows al iniciar



## MANEJO DE RATÓN.

Windows se ha diseñado para manejarlo con el ratón.

Las acciones habituales son:

Hacer clic botón izquierdo. Permite seleccionar un objeto o elegir una opción de botón.

Doble clic de botón izquierdo. Abrir un objeto de icono.

Hacer clic de botón derecho. Normalmente muestra el menú contextual del objeto.

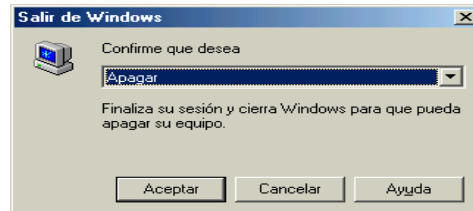
Arrastrar y soltar. Mueve y copia objetos.



### SALIR DE WINDOWS.

Hacer un clic sobre el botón **Inicio** 

Hacer clic sobre la opción **Apagar el Sistema**.



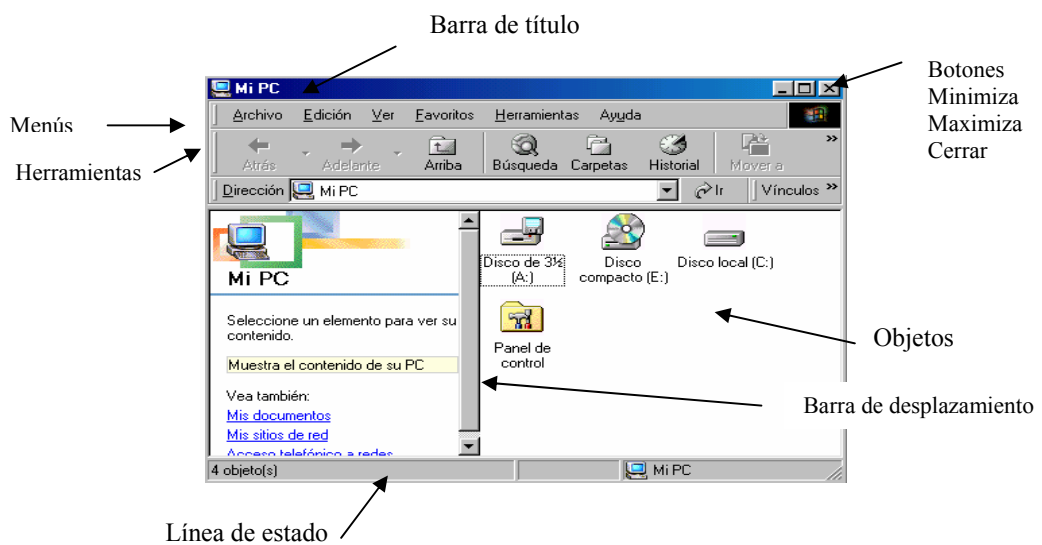
Pulsar el botón **Aceptar**.

### VENTANAS.

#### Tipos de ventanas:

- Ventanas de carpeta.
- Ventanas de aplicación.
- Ventanas de diálogo.
- Ventanas de propiedades.

#### Componentes:





### Tipos de opciones de la barra de menús:

Nombre normal	Al activarlo realiza una acción.
Nombre difuminado	No se puede activar.
Nombre seguido ...	Abre una ventana.
Nombre con ▶	Aparece un submenú
Nombre con ✓	Opción Sí o No
Nombre con •	Caja de opciones excluyentes.

### Operaciones con ventanas:

Apertura de la ventana con doble clic de ratón.

Mover la ventana arrastrándola desde la barra de título.

Modificar su tamaño arrastrando los bordes.

Minimizar , Maximiza , Restaurar  y Cerrar .

## ICONOS Y OBJETOS.

Un icono es la representación gráfica de un objeto. Se representa mediante un dibujo y un nombre de hasta 255 caracteres.

### Tipos.

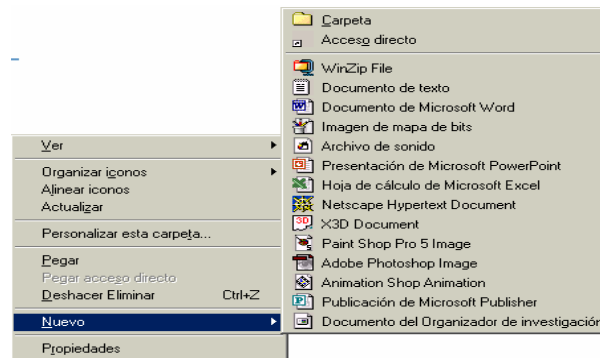
- Iconos de **programa** representan un fichero ejecutable.
- Iconos **documento** representan un fichero de datos.
- Iconos **carpeta** representan directorios.



## Operaciones con iconos:

Todos los iconos representan un fichero (objeto). Por tanto cualquier operación con un icono afecta al fichero en cuestión. ( Ejemplo borrar un icono equivale a borrar el fichero).

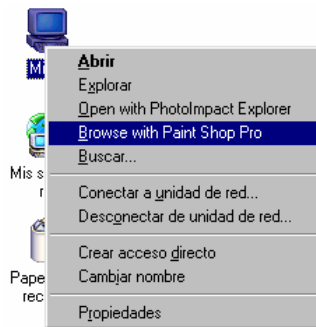
1. Para **crear** un icono asociado a un objeto, lo más fácil es abrir el menú contextual de la ventana activa, elegir la opción **Nuevo** y seleccionar el tipo de objeto asociado al icono.



2. Selección del icono
3. Seleccionar un grupo de iconos enmarcándolos con el ratón o si están separados mantener pulsada la tecla CTRL.
4. Selecciona todos desde el menú Edición o bien CTRL+E
5. Abre un icono con clic del ratón.
6. Renombra un icono.
7. Mover y copiar. Para mover sólo hay que arrastrarlo. Para copiar en la misma unidad lógica se debe mantener pulsada la tecla CTRL o en distintas unidades sólo arrastrarlo y si mantiene pulsada la tecla MAY se mueve a otra unidad.
8. Borrar icono. Tecla Supr o arrastrar el icono a la papelera.
9. Arrastrar un icono sobre otro. Enviar un icono a la impresora.

## Menú contextual de un icono.

Cada icono tiene un menú contextual que se activa pulsando el **botón secundario** del ratón. Las opciones que aparecen en el menú son diferentes según el objeto al que represente el icono.





### ICONOS DE ACCESO DIRECTO:

Es un icono especial que sirve como referencia a un objeto (enlace). Sus principales características son:



- Todo acceso directo está asociado a un objeto.
- Se representa con un icono especial que contiene una flecha en la esquina inferior izquierda.
- Un objeto puede tener varios accesos directos.
- Emula el comportamiento de un objeto.

### ¿Para qué sirve?

- Para acceder a un objeto de forma rápida y cómoda.
- Tener acceso al objeto desde varias carpetas sin duplicar el objeto.
- Incluir un acceso directo dentro de un texto.

### Atención

- Al borrar un acceso directo no se borra el objeto.
- Al borrar un objeto no se borran sus accesos directos.
- Las opciones del menú contextual son distintas entre el objeto y el acceso directo.

### ¿Cómo se crea?

1. Desde el menú contextual del objeto con la opción crear acceso directo.
2. CTRL+MAY y arrastrar con el ratón.
3. Opción NUEVO del menú contextual de la ventana activa, elija crear acceso directo e indique la línea de comando adecuada o bien elija EXAMINAR.

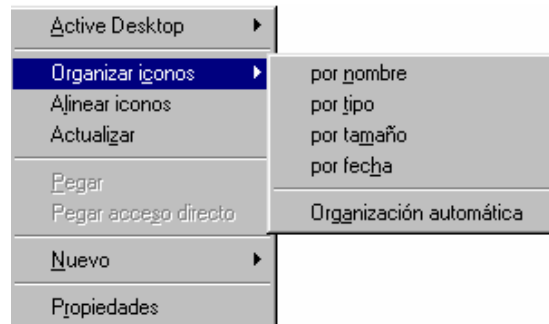
### Propiedades de un acceso directo.

- DESTINO ruta del objeto asociado .
- INICIAR EN. Si se trata de acceso a un programa, se indica la carpeta donde buscará los posibles ficheros complementarios que necesita el programa para ejecutarse. Suele ser la carpeta donde se almacena el objeto.
- MÉTODO ABREVIADO. Tecla rápida de acceso (HotKey).
- EJECUTAR. Forma de abrir la ventana ( maximizada, minimizada, normal).
- BUSCAR DESTINO. Busca el objeto original automáticamente.
- CAMBIAR ICONO.



### ESCRITORIO (Desktop)

Es la pantalla de fondo sobre la cual se disponen los iconos y se ejecutan los programas (Corresponde con la carpeta C:\Windows\Escritorio). Al ser un objeto de Windows posee su propio menú contextual.



En el escritorio se sitúan los iconos que utilizamos con mayor frecuencia. Lo mejor es crear accesos directos a esos objetos de forma que evitemos duplicaciones.

### ORGANIZAR EL ESCRITORIO.

- Alinear los iconos.
- Organizar iconos.
- Colocar los iconos manualmente.

Si intenta mover un icono y vuelve automáticamente a su posición, debe desactivar la opción del menú contextual Organizar Iconos-Organización automática.

### PROPIEDADES DEL ESCRITORIO.

#### FONDO.

- Diseño. Patrón de puntos predefinidos.
- Papel tapiz. Imagen o figura (Normal, centrada o mosaico)

#### PROTECTOR DE PANTALLA.

**APARIENCIA.** Permite cambiar los colores de pantalla.

#### CONFIGURACIÓN.

Define las características del sistema de vídeo:

1. Resolución (640x480, 800x600, 1024x768 pixel)
2. Número de colores.
3. Tipo de tarjeta gráfica y monitor
4. Tamaño de Fuente ( es posible a partir de resoluciones de 800x600)



### BARRA DE TAREAS:

Realiza una triple función:

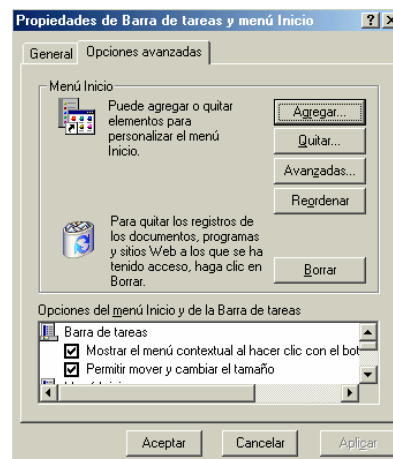
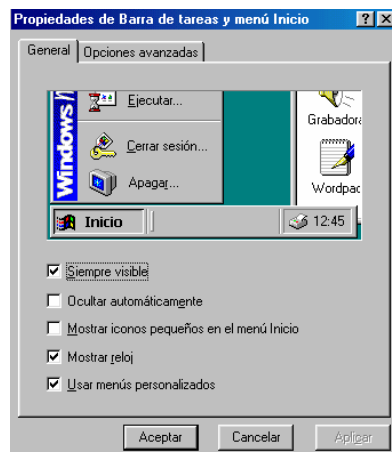
1. **CONTROLES DEL SISTEMA.** En el extremo derecho hay unos controles que identifican ciertas características del sistema (reloj, pantalla, volumen de sonido, documento imprimiéndose etc)
2. **GESTIÓN DE PROGRAMAS Y VENTANAS ABIERTAS.** Aparecen los programas minimizados y permite pasar de uno a otro (multitarea).
3. **BOTÓN INICIO.** Permite acceder a todos los componentes de Windows.

### CONFIGURACIÓN.

- Cambiar la posición de la barra de tareas.
- Cambiar de tamaño.
- Definir su comportamiento. (Visible o bien oculta)

### MENÚ CONTEXTUAL DE LA BARRA DE TAREAS.

- Cascada, Mosaico horizontal o vertical.
- Minimizar todas las ventanas.
- Propiedades





### **BOTÓN INICIO**

#### **APAGAR EL SISTEMA:**

1. Apagar el equipo.
2. Reiniciar equipo.
3. Reiniciar en modo MSDOS.
4. Suspende

#### **EJECUTAR.**

Permite ejecutar un programa de forma directa..

#### **AYUDA.**

#### **BUSCAR.**

Busca archivos o carpetas en las unidades atendiendo a determinados criterios.

#### **CONFIGURACIÓN.**

1. Panel de Control.
2. Impresoras.
3. Barra de tareas ( propiedades )

### **AÑADIR Y BORRAR PROGRAMAS DEL MENÚ INICIO.**

Permite actualizar la lista de programas del menú inicio. Se accede por las propiedades de la barra de tareas.

Windows incorpora varias herramientas para gestionar (añadir o borrar) los objetos del menú inicio. Se accede a través del menú contextual de la barra de tareas y propiedades-Ficha de opciones avanzadas.

Otra forma más intuitiva y recomendable es:

1. Menú contextual del menú inicio elija ABRIR.
2. Aparecerá una ventana donde podemos añadir iconos que después aparecerán en los distintos niveles del menú INICIO.



#### **MiPC.**

MiPc es el icono que representa el nivel superior en la jerarquía de unidades, carpetas y subcarpetas. (Este icono no se puede borrar pero si renombrar)

Al abrir MiPc aparece la ventana que muestra todas las unidades instaladas, el panel de control y las impresoras.



Al abrir un icono de unidad se muestra una ventana con su contenido indicando carpetas y ficheros. (Si cambia de disco para ver el nuevo contenido basta pulsar F5 o Ver-Actualizar).

### Configurar la ventana MiPC.

Dos opciones generales que afectan a todas las ventanas y subventanas:

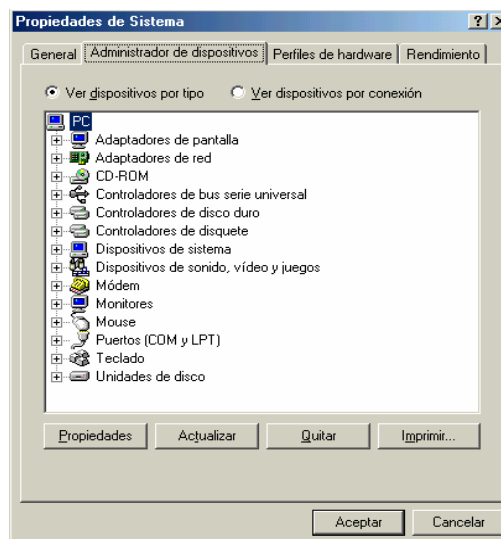
- Elegir entre una ventana independiente para cada carpeta o una sola para todas.
- Definir los ficheros y extensiones que se pueden ver.

Dos opciones particulares que afectan sólo a la ventana activa.

- Definir como se ven los objetos en la ventana . Mostrar o no ficheros especiales, la trayectoria de carpetas, la extensión de ficheros, iconos grandes, pequeños, lista o detalles.
- Mostrar o no la barra de herramientas.

### Propiedades del icono MiPc.

General.	Características generales del ordenador.
Administrador de dispositivos.	Lista de dispositivos instalados.
Perfil hardware.	Puede iniciarse en diferentes configuraciones.
Rendimiento.	Muestra rendimiento del sistema.





## PAPELERA DE RECICLAJE

Aparece en el escritorio de Windows y tiene dos funciones.

- Borrar objetos seleccionados. (Basta con arrastrarlos)
- Recuperar objetos borrados.

Cada vez que se elimina un objeto, Windows lo copia en una carpeta dentro de la unidad C:\ llamada RECYCLED. Esta carpeta tiene un tamaño fijo y va copiando los ficheros borrados hasta que se llena, momento en el cual empieza a eliminar los ficheros que más tiempo llevan para dejar espacio libre. Existe una carpeta RECYCLED en cada unidad de disco duro por tanto los ficheros borrados en disquetes no pasan por la papelera y se borran directamente.

El espacio reservado para la papelera es por defecto del 10% de disco y se puede cambiar en propiedades.

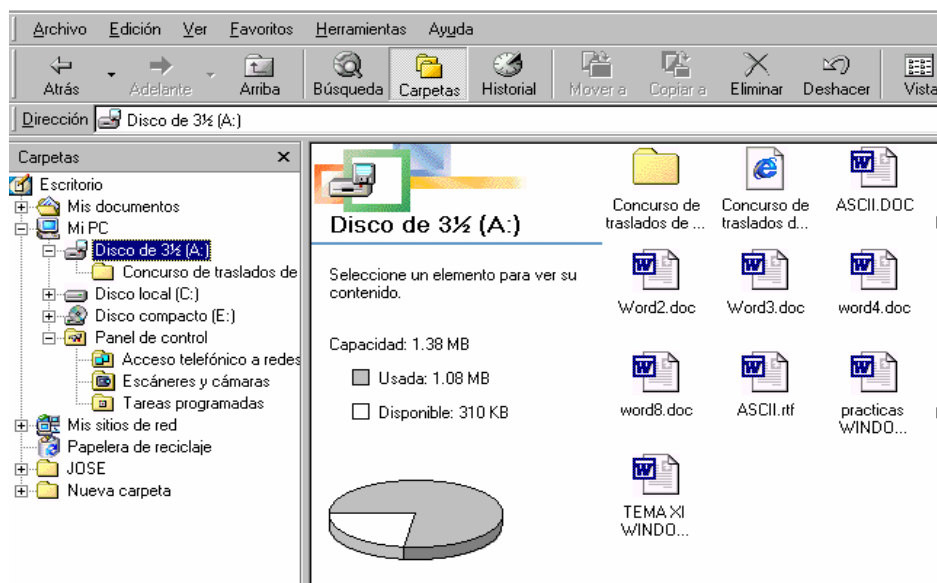
Al vaciar la papelera los objetos seleccionados no se pueden recuperar.



## EXPLORADOR DE WINDOWS.

Parecido al icono MiPc permite examinar unidades de disco, carpetas y ficheros.

Aparece una ventana con dos paneles, a la izquierda se muestra el árbol de unidades, carpetas y subcarpetas, y a la derecha muestra el contenido de la unidad o carpeta seleccionada. Al hacer clic sobre el símbolo + abre unidades y carpetas y al hacer clic sobre el símbolo - cierra la unidad o carpeta.





Desde el explorador se pueden crear, abrir, renombrar, eliminar, mover y copiar objetos.

### Seleccionar archivos.

- Un archivo se selecciona con un clic de ratón.
- Un grupo contiguo de archivos se selecciona, haciendo un clic en el primero y pulsada la tecla <Mayús> hacemos un clic en el último.
- Si los archivos no están contiguos se seleccionan manteniendo pulsada la tecla <Control> mientras se hace clic en cada uno de los archivos.

### Borrar archivos.

Primero seleccionamos los archivos a borrar y pulsamos la tecla <Supr>, o bien, los arrastramos encima de la papelera.


### Renombrar archivos.

Seleccione el archivo, pulse F2, modifique el nombre y pulse Enter.

### Mover y copiar archivos.

Arrastrando los objetos dentro de una misma unidad de disco, los archivos **se mueven**. Si se arrastran entre unidades diferentes, **se copian**. Para **copiar archivos dentro de la misma unidad** hay que mantener pulsada la tecla <Control> en el arrastre. Para **mover archivos entre diferentes unidades** hay que mantener pulsada la tecla <Mayús>

Al igual que desde el botón inicio, se pueden realizar búsquedas a través del explorador. Para ello

pulsaremos el botón de la barra de herramientas  y procedemos a buscar objetos atendiendo a determinadas condiciones de búsqueda como nombre de archivos, contenido, fecha de creación, tipo de archivo etc.

**Tipos de archivos más comunes.** (El icono asociado depende del tipo de archivo)

Archivos de documento:

.DOC, .TXT, .RTF,

Archivos de gráficos:

.BMP, .JPG, .GIF, .PCX

Archivos de sonido y video

.MID, .WAP, .MP3, .AVI

Archivos de aplicación:

.EXE, .COM

Archivos de sistema

.SYS, .INI, .CFG

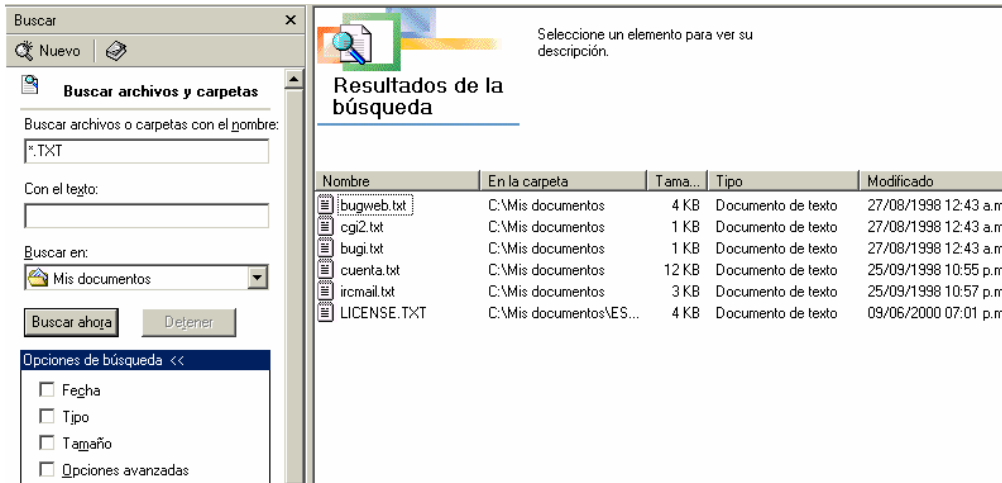


## Iniciación a Windows

Para realizar búsquedas por nombres de ficheros se pueden utilizar caracteres comodín:

- \* Sustituye una secuencia de caracteres.
- ? Sustituye un carácter cualquiera

Ejemplo de búsqueda de los archivos con extensión TXT dentro de la carpeta de mis documentos.

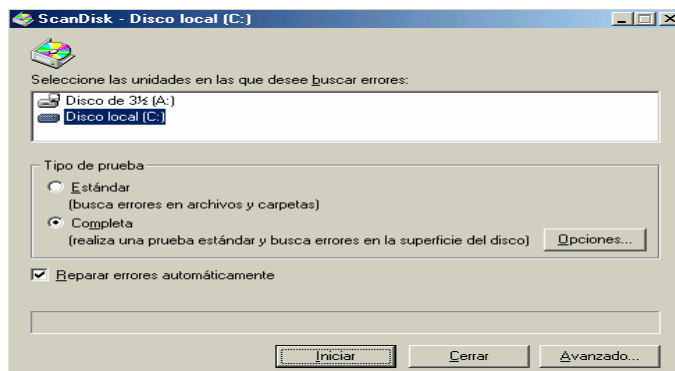


## HERRAMIENTAS DEL SISTEMA



### SCANDISK

Detecta y repara fallos en las unidades de disco.





### LIBERADOR DE ESPACIO DE DISCO

Recupera espacio de disco, eliminando ficheros de la papelera y temporales.



### DEFRAGMENTADOR DE DISCO

Compacta el disco para acelerar el acceso.

### PORTAPAPELES.

Permite compartir datos entre aplicaciones.

- **COPIAR** (Ctrl C) Copia en el portapapeles el objeto seleccionado.
- **CORTAR** (Ctrl X) Mueve al portapapeles el objeto seleccionado.
- **PEGAR** (Ctrl V) Copia en la posición actual el contenido del portapapeles.

### NOTA

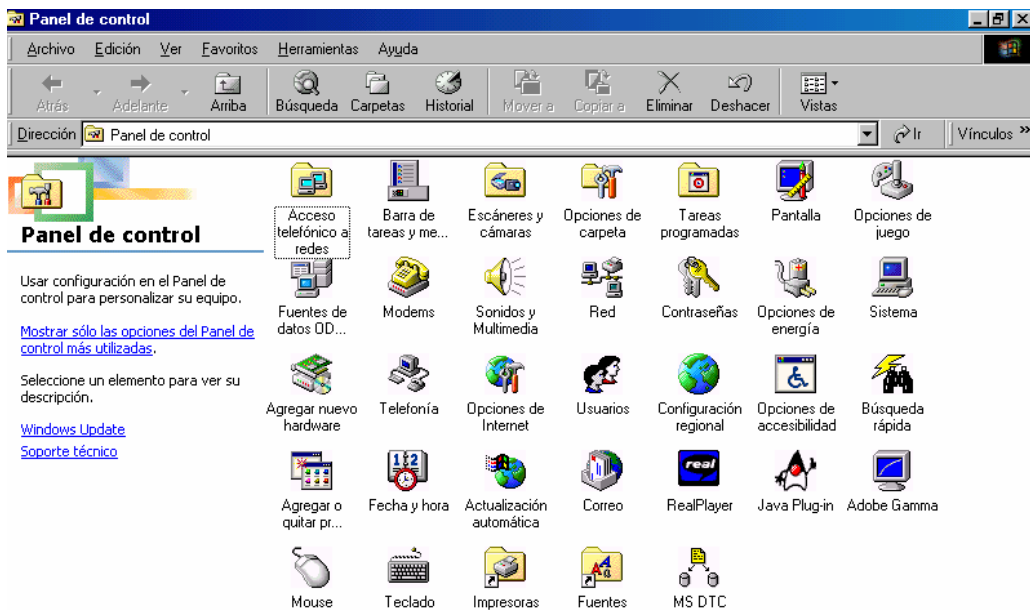
Al pulsar **Impr-Pant** se transfiere al portapapeles la pantalla activa.

Los VISOS DEL PORTAPAPELES ( Programas-Accesorios-Visor) permite ver el contenido de este . Puede que el visor del portapapeles no esté instalado entonces vaya a Configuración-Panel de control-Agregar o quitar programas-Instalación de Windows-Accesorios-Visor de portapapeles.

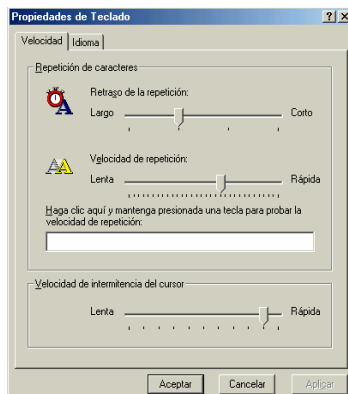


## CONFIGURACIÓN DEL SISTEMA.

**PANEL DE CONTROL.** Se accede desde el botón Inicio, Configuración, Panel de Control. Contiene un grupo de herramientas para configurar el sistema.



## TECLADO:



Configura la velocidad de repetición de una tecla, el tiempo de espera para comenzar la repetición y la velocidad de parpadeo del cursor.

Además establece la configuración de idioma para el teclado

## RATÓN.

Configuración para diestro o zurdo.

Establece la velocidad de doble clic.

Tipo de puntero. Etc.



### **PANTALLA.**

Igual que vimos anteriormente en las propiedades del escritorio

### **FECHA Y HORA.**



Fija la fecha y hora del sistema, la zona horaria y el cambio automático de hora

### **CONFIGURACIÓN REGIONAL**

Establece la configuración de país, formato numérico, moneda, hora fecha etc.

### **AGREGAR UN NUEVO HARDWARE.**

Permite instalar un nuevo dispositivo.

**INSTALAR O DESINSTALAR PROGRAMAS.** Permite tanto instalar como desinstalar programas y sus componentes, incluso componentes de Windows. Contiene la utilidad para crear un disco de inicio.

**FUENTES.** Esta carpeta contiene un icono por cada fuente instalada. Desde el menú archivo de esta carpeta puede instalar nuevas fuentes.

**IMPRESORAS.** Muestra las impresoras instaladas así como la utilidad para instalar otras.