

d'Entraigues près Billom des Liards de Vergt d'Issac



Les trois Egliseneuve du Puy de Dôme : d'Entraigues, près Billom, des Liards
et les deux Eglise Neuve de Dordogne : d'Issac et de Vergt
se sont regroupées au sein de l' **A.C.I.E.R.**
afin de mieux se connaître, échanger et organiser des activités conjointes.

Plus d'informations sur notre site web <<http://www.geocities.com/egliseneuve63_org>>

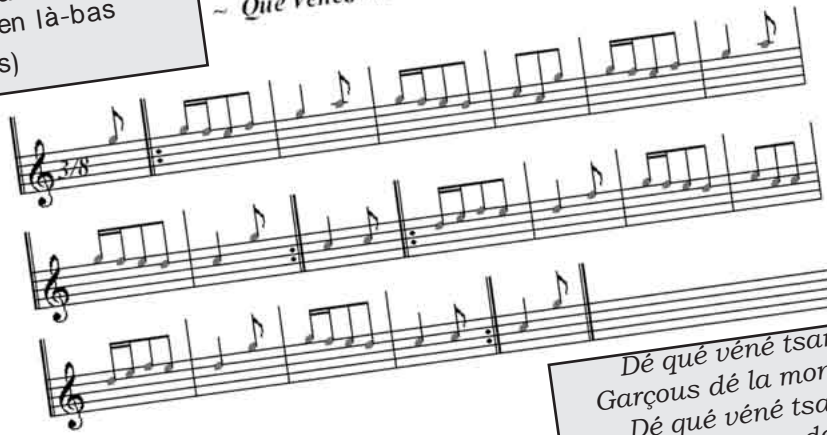
Que venez-vous chercher ?

(bourrée, proposée par R. Greliche)

Que venez-vous chercher
Garçons de la montagne ?
Que venez-vous chercher
Si vous ne dansez pas
(Bis)

Si vous ne dansez pas
Garçons de la montagne ?
Si vous ne dansez pas
Allez-vous-en là-bas
(Bis)

~ Que Venez-vous chercher ~



Dé qué véné tsartsa
Garçous dé la montagna
Dé qué véné tsartsa
Sé voulé pas dansa
(Bis)

Vous tsoudio pas végni
Garçous dé la montagna
Vous tsoudio pas végni
Sé vouilla mé diurmi
(Bis)

Un dicton d'Egliseneuve d'Entraigues (proposé par Jean-René Tournadre)

Pe sopra lo tin que faro so guita la liuna soube le calondrié.

Liuna de liu, déna sonia nin faÿe un chu, é din chu nin faÿe éuna pouzaÿra !



Liuna de mar, grassa couma de lar !

Liuna de mècr, fena de prèste, zamaÿe co diuyo lestra !

Liuna de jos, setsa coumin ose !

Liuna de veindr, setsa couma de sindra !

Liuna de sate, liuna satÿina ,reu nÿ couneï, reu nÿ diyna !

Liuna de diumintse, respu de ta zinte !

Cuouai mon gron paÿre que mo apri co... é co martsa !

C'est mon grand-père qui m'a appris ça, et ça marche !

- Lune de dimanche, rien de plus joli. (beau temps)

- Lune de samedi, lune trompéuse, personne ne s'y connaît, personne ne peut rien dire. (temps incertain)

- Lune de vendredi, sèche comme de la cendre. (temps sec)

- Lune de jeudi, sèche comme un os. (temps sec)

- Lune de mercredi, femme trop émançipée, jamais ça devrait être. (temps incertain)

- Lune de mardi, grasse comme du lard. (temps humide)

(temps très sec)

- Lune de lundi, d'une «sagne» elle en fait une «fenière», et d'une «fenière», elle en fait de la poussière.

Pour savoir le temps qu'il fera, il faut regarder la lune (nouvelle) sur le calendrier.

traduction française du patois local :



Chers Egliseneuveois,

C'est avec beaucoup de satisfaction que nous avons vu évoluer notre association depuis sa création le 29 Octobre 2000 à Egliseneuve d'Entraigues.

Par la suite nous nous sommes agrandis et avons accueilli en son sein deux autres communes portant le même nom et de la même importance en Dordogne.

Après avoir fait connaissance et créé des liens d'amitié nous avons signé une charte entérinant leurs deux adhésions à l'association le 8 mai 2005 à Egliseneuve près Billom.

Malgré l'éloignement géographique, nous allons faire notre possible afin que cette alliance nous rapproche et dure au travers des années futures.

Je profite de ces quelques lignes pour remercier chaleureusement Jean-René Tournadre pour le travail qu'il a effectué au niveau de l'association et à qui j'ai délégué les pleins pouvoirs, sans oublier bien sûr tous les membres actifs de l'ACIER qui nous aident à chacune de nos rencontres.

A l'aube de cette nouvelle année, j'adresse aux Egliseneuveois tous mes vœux de bonheur et santé. Que l'amitié qui nous rassemble dure aussi longtemps que la vie!

*Elie BOYER
Maire d'Egliseneuve des Liards*

Compte rendu de l'assemblée générale

L'assemblée générale de l'association LACIER s'est tenue le 9 octobre, jour du marché d'automne à Egliseneuve des Liards.

Marché de l'Avant, seconde édition

Précédant d'un peu plus d'un mois les traditionnels marchés de Noël, le marché d'automne d'Egliseneuve des Liards doit sa dénomination à un jeu de mots : l'avant de l'Avant.

Il regroupait cette année une vingtaine d'exposants dans des domaines aussi différents que les spécialités gastronomiques locales, les produits écologiques ou la création artistique sur bois, cuir, céramique, verre, etc.



Un bilan positif

La séance fut ouverte par le Président Elie Boyer en présence d'une cinquantaine d'habitants des cinq Egliseneuve. Après avoir excusé les absents puis remercié les adhérents de leur présence, ainsi que les habitants des Eglise Neuve de Dordogne pour leur accueil chaleureux en août, il a donné la parole à Jean-René Tournadre.

Ce dernier a commencé son compte rendu moral en commentant le bilan très positif de l'année écoulée, au cours de laquelle de nombreux échanges et la mise en commun de toutes les bonnes volontés ont permis la réalisation d'événements sportifs ou culturels grâce à la participation active des associations supports de chaque commune :

- *Les Amis d'Egliseneuve* à Egliseneuve d'Entraigues,
- *Environnement, Développement et Patrimoine* à Egliseneuve des Liards,
- *La Vallée du Madet* à Egliseneuve près Billom,
 - *Main d'or* à Eglise Neuve de Vergt,
- le *Comité des Fêtes* d'Eglise Neuve d'Issac.

Une année 2005 riche en activités

- le 12 février, ce fut la découverte des sports d'hiver à Egliseneuve d'Entraigues,
- le 8 mai, journée des Egliseneuveois en Fête à Egliseneuve près Billom, journée riche en événements avec la signature de la charte qui entérine l'entrée des Eglise Neuve de Dordogne au sein de l'association,
- le 10 juillet, marché d'été d'Egliseneuve près Billom,
- fin juillet, exposition photographique de deux artistes régionaux à Egliseneuve d'Entraigues,
- les 6 et 7 août, voyage à la découverte d'Eglise Neuve d'Issac et Eglise Neuve de Vergt en Dordogne,
- le 9 octobre, marché d'automne et repas convivial à Egliseneuve des Liards.

Toutes ces rencontres ont permis aux adhérents de renforcer les liens déjà existants et d'en nouer de nouveaux avec les habitants de Dordogne. Jean-René Tournadre a conclu ce bilan moral, en adressant, au nom de tous, de chaleureux remerciements, au président, pour son action.

Une situation financière satisfaisante

En raison de l'absence de la trésorière en titre, Odile Boissière, pour problèmes de santé, le compte rendu financier a été présenté par Annie Calvet :

- bénéfice de l'année : 483,76 €
- solde en caisse à ce jour : 1099,04 €

L'assemblée a approuvé à l'unanimité ce bilan financier et a décidé de ne pas augmenter la cotisation annuelle à l'association qui reste fixée à 5 Euros.



pales repoussée à 2008, il est demandé à Elie Boyer de prolonger sa présidence jusqu'à cette

Les projets pour 2006

Les manifestations programmées pour l'année à venir sont au nombre de cinq :

- 11 février : EgliseNeige à Egliseneuve d'Entraigues,
- la fête des Egliseneuve, initialement prévue le 8 mai, devrait se dérouler le 1er mai à Egliseneuve d'Entraigues sous réserve de l'accord des Eglise Neuve de Dordogne sur leur participation à cette date,
- 11 juin 2006 : journée découverte de la région de Billom,
- projet de sortie en Dordogne à l'été 2006,
- journée découverte et marché d'automne à Egliseneuve des Liards en octobre.

Deux propositions ont ensuite été débattues :

- il apparaît nécessaire de réaliser des badges au nom de chaque Egliseneuve pour faciliter les échanges lors des prochaines rencontres,
- il est aussi suggéré d'organiser une soirée de projections de diapositives, photos, etc... et d'accompagner cette rétrospective des activités de l'association de cidre et de châtaignes.

Mouvements au sein du bureau

Afin de faire coïncider les mandats de nos élus avec la nouvelle échéance des élections municipi-

date. Ce dernier accepte bien volontiers en faisant toutefois remarquer que cet engagement est avant tout verbal, puisque c'est Jean-René Tournadre qui fait l'essentiel du travail.

Composition du bureau	
Président	Elie Boyer
1er Vice-Président	René Montagner
2ème Vice-Président	Jean-René Tournadre
3ème Vice-Président	Louis Michel
Secrétaire	Jacques Bernard
Secrétaire-adjointe	Eliane Martin
Trésorière	Annie Calvet
Trésorier-adjoint	Daniel Vigier

Autres renouvellements dans la composition du bureau :

- deux sortants : Odile Boissière et Josiane Plat
- ont cédé leur siège à Bernadette Couchoux et Alain Winckell, qui assurera la confection du journal en remplacement de Daniel Plat qu'il convient de remercier pour son apport dans les trois précédents numéros.

L'ordre du jour étant épuisé, le président invite l'assemblée à lever la séance non sans l'avoir invitée à partager le verre de l'amitié...

Tout a débuté lors d'un congrès des maires à Paris et de la rencontre entre Jean-René Tournadre et René Montagner et d'une idée de Roger Balme, Maire de Glaine-Montaigut qui a lui-même proposé le sigle d'ACIER pour une association autour du principe suivant :

*Pourquoi ne pas réunir les
Egliseneuve du Puy de Dôme
au sein d'une association intercommunale ?*

les Egliseneuve du Puy de Dôme réunis au sein de l'ACIER

A partir de là tout a été très vite et un premier contact a été établi pour une première réunion de constitution le 29 octobre 2000 à Egliseneuve d'Entraigues.

L'ACIER est donc née et s'est donnée pour objectif d'organiser des manifestations pour le développement de l'amitié et de la solidarité entre les Egliseneuve.

Nous nous sommes fixés pour tâche de participer aux marchés locaux des 3 communes, de conforter les manifestations existantes et de soutenir les fêtes locales. Nous avons aussi pour but de faciliter les échanges culturels et de valoriser les différents patrimoines de nos communes.

Chaque année est organisée de façon tournante la journée des membres de l'association qui a lieu le 8 mai et qui permet à chacun de se retrouver autour d'un repas convivial agrémenté d'activités diverses.

Une sortie sur chaque commune est organisée en cours d'année, parmi lesquelles :

- EgliseNeige à Egliseneuve d'Entraigues,
- découverte de la vallée du Madet à Egliseneuve près Billom,
- découverte du patrimoine à Egliseneuve des Liards, etc.

L'intégration des Eglise Neuve de Dordogne

Voilà plus de deux ans déjà a germé l'idée d'étendre l'association à l'ensemble des Egliseneuve de France. Il s'est avéré qu'il n'existait que deux autres communes portant ce même nom et de taille similaire dans le département voisin de la Dordogne, avec toutefois une petite variation orthographique, Egliseneuve dans le Puy de Dôme et Eglise Neuve en Dordogne.

Suite aux contacts établis, une première rencontre s'est tenue à Sauxillanges le 22 mai 2004. Nous y avons fait connaissance avec nos amis M. Combelaire d'Eglise Neuve de Vergt et D. Chauffaille d'Eglise Neuve d'Issac auxquels nous avons fait visité rapidement nos communes du Puy-de-Dôme.

Le 11 septembre 2004, c'était à notre tour de leur rendre visite en Dordogne.

Le 8 mai 2005 les cinq Egliseneuve signaient la Charte entérinant leur rapprochement, gage d'amitié pour les années futures.

Un second voyage les 6 et 7 août, a permis de faire plus ample connaissance.

Comme toutes les associations, l'ACIER ne fonctionne que par l'engagement de ses membres.

En premier lieu, nos remerciements les plus chaleureux vont à Jean-René Tournadre sans qui l'association ne serait pas ce qu'elle est aujourd'hui.

Un grand merci aussi à tous ceux qui aident activement au bon déroulement des activités à chacune de nos rencontres.

Nous espérons que ce bulletin annuel n° 4 du Journal des Cinq Egliseneuve, qui retrace la vie de l'association et de ses activités, participera à pérenniser les relations entre nos cinq communes.

EgliseNeige : "A la recherche des flocons perdus"

Une météo capricieuse et l'arrivée de la grippe ont perturbé la troisième édition de la journée "EgliseNeige" organisée par l'A.C.I.E.R. en partenariat avec "Les Amis d'Egliseneuve" à Egliseneuve d'Entraigues.

Transport en commun ou voitures particulières ont permis aux habitants d'Egliseneuve des Liards, membres de l'association "Environnement, développement et patrimoine" de rejoindre leurs amis d'Egliseneuve d'Entraigues.

La bonne humeur a régné tout au long de la journée : parties de cartes, visite commentée de l'église et balades pour les plus courageux ont permis aux Egliseneuvois de confirmer la vigueur des liens noués entre les trois communes avant que tous se retrouvent autour d'une potée auvergnate.

A défaut de neige, cette manifestation a permis de planifier les prochains rendez-vous de l'ACIER.



L'ACIER, parrain d'évènements culturels

En juillet-août, les deux expositions de photos de A. Collin et B. de Moncuit, organisées par la Commission Culture d'Egliseneuve près Billom, sont passées sans transition de la salle voutée d'Egliseneuve près Billom à celle du Foyer Rural d'Egliseneuve d'Entraigues.

Les nombreux visiteurs entrevus ici et là nous confortent dans notre décision de poursuivre cette collaboration culturelle entre Egliseneuvois.

EXPOSITION DE PHOTOMONTAGES
réalisés par
ANDRE COLLIN



LOISIRS
DETENTE
HUMOUR

Sous l'égide de l'ACIER
et avec le soutien des "Amis d'Egliseneuve"
A la salle du Foyer Rural d'Egliseneuve d'Entraigues
le **lundi 18 juillet 2005** à partir de 18 heures
Exposition du 19 au 28 juillet 2005, ouverte du mardi au vendredi
de 15 à 18 h et les samedi et dimanche de 10 h à 12 h; et de 15 h à 18 h.



Voyage en Dordogne des 6 et 7 août

Trente participants des Egliseneuve du Puy-de-Dôme avaient pris place dans l'autocar (12 des Liards, 6 de près Billom et 12 d'Entraigues), auxquels s'étaient joints 4 habitants de près Billom en voitures particulières.

Après un déjeuner pris sur une aire de repos, c'était l'arrivée à Eglise Neuve d'Issac vers 17 heures et le traditionnel pot d'accueil offert par nos hôtes.



La fête à Eglise Neuve d'Issac



En route pour la marche à la découverte du pays d'Issac, en suivant d'agréables chemins ombragés.

Au retour, vers 19 heures, apéritif... et soirée barbecue avec orchestre, organisée par le comité des fêtes (car c'est la fête de la commune et dimanche soir : *poule au pot*, voir la recette en dernière page).

Quelle ambiance amicale et conviviale !

Foie gras à Eglise Neuve de Vergt

A 1 heure, il était temps de rejoindre nos chambres. Après une bonne nuit chez nos amis, qui d'Issac, qui de Vergt, et un copieux petit déjeuner, regroupement de tous à 10 heures, à Eglise Neuve de Vergt, où l'association Main d'Or avait organisé une visite découverte et dégustation à la ferme de Puygauthier; élevage de canards, gavage et production de foies gras et autres.



Notre séjour s'est achevé après un superbe buffet champêtre en terrasse, au restaurant « le relais des Gabrielloux », en chansons, vers 17 heures.

JOURNÉE HISTORIQUE DE LA RÉUNION DES HABITANTS DES CINQ EGLISENEUVE DE FRANCE

L'association ACIER qui regroupait les trois Egliseneuve du département a tenu à associer, aux festivités, les deux Egliseneuve de Dordogne, Eglise Neuve d'Issac et Eglise Neuve de Vergt.

Suite aux échanges épistolaires, aux rencontres entre élus et le voyage des Auvergnats à la rencontre des Périgourdiens en septembre dernier, ce nouveau grand rassemblement a permis de conclure une alliance entre tous les Egliseneuvois de l'hexagone. Tous se sont retrouvés à Egliseneuve près Billom, qui était chargée de l'organisation de cette manifestation.

Après la cérémonie au monument aux morts, tous les participants se sont retrouvés autour du vin d'honneur offert par la municipalité, avant de s'attabler pour déguster un succulent banquet servi au centre culturel Jacques Brun. Amitié, échanges d'idées et projets futurs ont permis à la centaine de convives de joindre l'utile à l'agréable.

LA CHARTE COMMUNE

Le point d'orgue de cette journée a été la signature d'une charte entérinant l'adhésion des Egliseneuve de Dordogne à l'association ACIER. Jean-René Tournadre et René Montagner ont fait un bref historique d'ACIER avant de laisser la parole à Elie Boyer, président, qui après les remerciements aux bénévoles impliqués dans la réussite de l'association a fait part de sa grande joie d'accueillir de nouveaux



membres. Pierre Guillon, conseiller général et Yannick de Oliveira, président de la Communauté de communes de Billom ont salué la bonne santé d'ACIER, la richesse des échanges entre tous les participants et souhaité étendre le modèle à d'autres structures communales ou communautaires. Daniel Chauffaille, maire d'Eglise Neuve d'Issac et Michel Combelaire, maire d'Eglise Neuve de Vergt ont souligné le plaisir éprouvé à chaque nouvelle rencontre, la facilité des contacts, la proximité des

idées et leur adhésion pleine et entière aux objectifs de l'association. C'est sous les applaudissements que René Montagner, maire d'Egliseneuve près Billom, François Echavidre, représentant de Jacques Papon, maire d'Egliseneuve d'Entraigues, Michel Combelaire, maire d'Eglise Neuve de Vergt, Elie Boyer, maire d'Egliseneuve des Liards et Daniel Chauffaille, maire d'Eglise Neuve d'Issac ont apposé leurs signatures au bas de la Charte.

La Sabotée du Grion, association du cru, a animé la fin de la manifestation en régaland les participants de scènes en

patois, chansons et danses traditionnelles.



Nos rendez-vous de 2006

EglisseNeige, le 11 février

Cette journée, consacrée à la pratique des sports d'hiver, sera organisée par l'association "Les Amis d'Egliseneuve" à Egliseneuve d'Entraigues.

Dès 9 h., et en fonction de l'enneigement seront offerts :

- un parcours de ski de fond,
- un parcours de raquettes,
- ou, pour les non skieurs, un parcours piétonnier.

A 13 h, un repas convivial réunira tous les participants.

Les bulletins d'inscription à cette journée seront distribués à partir du 17 janvier 2006.

Egliseneuveois en fête, le 1 mai

L'organisation de la rencontre annuelle sera cette année à la charge d'Egliseneuve d'Entraigues.

Le programme provisoire :

- vin d'honneur traditionnel autour du muguet,
- banquet amical à 13 heures au Foyer Rural,
- animation festive et visite,
- pot de clôture à 17 heures.

sans oublier ... :

- 16 juillet : le marché d'été à Egliseneuve près Billom,
- en août : le traditionnel voyage en Dordogne,
- et en octobre : le marché d'automne à Egliseneuve des Liards.

La programmation définitive de la journée du 11 juin n'est pas encore arrêtée, mais nos amis d'Egliseneuve près Billom nous proposent pour l'heure :

- l'exposition « Moulins au fil de l'eau, moulins au fil du temps » par l'association de La Vallée du Madet,
 - un vin d'honneur à la Mairie,
 - boeuf à la broche et baptêmes de l'air en hélicoptère ou en montgolfière par l'Amicale des Sapeurs-Pompiers.
- Pour des infos actualisées, n'hésitez pas à nous contacter (voir ci-dessous).

Patrimoine, le 11 juin

... et un amical rappel ...

N'oubliez pas de renouveler votre adhésion annuelle à l'ACIER.

La cotisation 2006 reste inchangée à 5 Euros.

Notre association ne vit que par les contributions de ses adhérents.

Pour nous contacter ...		
Egliseneuve des Liards	Elie Boyer	04 73 96 82 21
Egliseneuve près Billom	René Montagner	04 73 68 92 66
Egliseneuve d'Entraigues	Jean-René Tournadre	04 73 71 92 03
Eglise Neuve d'Issac	Daniel Chauffaille	05 53 80 10 36
Eglise Neuve de Vergt	Michel Combelaire	05 53 46 61 12

Les associations des Egliseneuve

Association de Coopération Intercommunale des Egliseneuve Réunies

Intitulé	Président ou contact	Adresse	téléphone
A.C.I.E.R.	Elie BOYER	Le Bourg, Egl. Liards	04 73 96 82 21

Egliseneuve d'Entraigues (63850)

S.C.E. (club de foot)	Pierre FRADIN	Le Bourg, Egl. d'Entraigues	04 73 71 92 14
Amicale des Sapeurs Pompiers	Laurent ESCALIER	Le Bourg, Egl. d'Entraigues	04 73 71 91 71
Les Amis d'Egliseneuve	Jacques BERNARD	Le Bourg, Egl. d'Entraigues	04 73 71 92 47
La Boule à Zéro	Bernard LAURENT	Le Bourg, Egl. d'Entraigues	04 73 71 94 97
La Montagnarde (chasseurs)	Guy LABORIE	Le Bourg, Egl. d'Entraigues	04 73 71 91 86
Club de l'Amitié (3° age)	Irène LENEGRE	Rte de Condat, Egl. d'Entraigues	04 73 71 93 46
Amicale des Anciens Combattants	Roger BERGOIN	Le Bourg, Egl. d'Entraigues	04 73 71 93 09
Comité des Fêtes	Jean-Paul PAPON	Rte de Besse, Egl. d'Entraigues	04 73 71 92 67
Troupe de l'Escourdou	Martine BLAVIGNAC	Groupe Scolaire, Egl. Entraigues	04 73 71 90 38
Culture et Nature	Marie-Claire PAPON	Le Bourg, Egl. d'Entraigues	04 73 71 94 12
Société de Pêche	Jean-Pierre BRANDIBAT	Le Col Bleu C., 210 A Chemin Tour de l'Etang, 13800 Istres	04 43 56 22 54

Egliseneuve des Liards (63490)

E.D.P. : Environnement, Développement et Patrimoine	Christophe VEZON	La Verrerie, Egl. des Liards	04 73 96 83 49
Amicale d'Egliseneuve	Michel CROZATIER	Charel, Egl. des Liards	04 73 96 85 69
Au Rythme de La terre (club de yoga)	Françoise VERGNAUD	Le Cros, Egl. des Liards	04 73 96 84 39
La Sugérienne des Liards (chasseurs)	Michel COURTINE	La Vigerie, Egl. des Liards	04 73 96 82 95

Egliseneuve près Billom (63160)

Amicale des Chasseurs	Bernard CHADRIN	Les Pierrys, Egl. p. Billom	04 73 73 32 97
Amicale des Sapeurs Pompiers	Marc DUPRAT	Les Pierrys, Egl. p. Billom	04 73 68 55 79
Amicale Laïque : L'Eveil	Thierry JAUSSI	Le Bourg, Egl. p. Billom	04 73 68 49 86
Club de Foot "Jeunes"	Manuel CESPEDES	Les Barnoux, Egl. p. Billom	04 73 68 46 16
Club de Foot "Seniors"	Xavier ROSSIGNOL	La Boissière, Egl. p. Billom	04 73 68 36 42
La Sabotée du Grillon	Jean KREMER	Marmy, 63120 Sermentizon	04 73 53 05 91
A.S.C.L.E Foyer Valentin Haüy	Pierre-Yves CHARRON	Les Lasteyras, Egl. p. Billom	04 73 73 43 43
Les Conscrits	Audrey MOLLICONE	Le Coudert, Egl. p. Billom	06 12 27 56 85
Assoc. de Défense contre les Ennemis des Cultures	Jean-Michel CHANADET	Les Loubatoux, Egl. p. Billom	04 73 68 56 50
Assoc des Parents d'Elèves	Michel PIRONON	Les Lasteyras, Egl. p. Billom	04 73 73 33 49
Club "Belle Vallée"	Jeannette BOUY	Grenier, Egl. p. Billom	04 73 68 37 94
Comité des Fêtes	Jean Pierre GRIMARD	Les Lasteyras, Egl. p. Billom	04 73 68 91 03
Assoc. "Vallée du Madet"	Bernard FEUILLEBOIS	1 rue des Capucins, Billom	04 73 68 31 04

Eglise Neuve d'Issac (24400)

Comité des Fêtes	Benoît CHALARD	Eglise Neuve d'Issac	06 81 73 17 13
Amicale des Chasseurs	René PICHARDIE	Eglise Neuve d'Issac	05 53 81 12 43

Eglise Neuve de Vergt (24380)

Association Main d'Or	Thérèse NAULIN	Eglise Neuve de Vergt	05 53 46 60 23
Le Fil d'Ariane	Jean-Paul NAULIN	Eglise Neuve de Vergt	05 53 46 60 46
Amicale Laïque	Abel DARTENSET	Eglise Neuve de Vergt	05 53 46 61 79
Amicale de Chasse	Alain CHAPEYROU	Eglise Neuve de Vergt	n.c.

Eglise Neuve de Vergt, pionnière de la fraisculture en Périgord

(Texte de Jacky Coulaud)

C'est au lendemain de la guerre de 1939-1945 que les premiers essais de la culture de la fraise en Périgord sont apparus sur les coteaux de la commune d'Eglise Neuve de Vergt. Les sols sablonneux et acides de la commune et particulièrement les défriches de bois convenaient parfaitement à cette culture.

L'activité traditionnelle

Les précurseurs, un groupe d'agriculteurs de la commune, établirent de petites plantations qui produisirent rapidement des quantités insuffisantes de fraise pour satisfaire la demande sur les marchés locaux puis régionaux comme le marché de Bordeaux. En personnes avisées, elles comprirent rapidement l'intérêt de développer cette culture à partir des plants qu'ils produisaient eux mêmes. La vente des fruits ne semblant pas poser de problème, il était normal d'envisager d'accroître la production. Cependant les difficultés venaient bien souvent de l'acheminement des fraises sur les marchés par manque de véhicules de transport à cette époque.

Au tout début des années 1950, le commerce et l'organisation des transports allaient décider de l'essor de cette production. Rapidement, les surfaces consacrées à la fraisculture allaient connaître un développement important et s'étendre de proche en proche sur toutes les communes du pays Vernois et des cantons voisins.

La réussite de cette culture en Périgord honore les pionniers de la commune d'Eglise Neuve de Vergt, et il est intéressant de faire un bref rappel des étapes qui ont jalonné cette aventure.

Première singularité, les plants étaient auto-produits par multiplication des sujets existants en récupérant les nouveaux pieds

sur les stolons. La mise en place s'effectuait en plein champ à l'automne sur des terrains soigneusement ameublés et amendés au fumier. Une méthode de culture biologique avant la lettre où le gros de la production s'effectuait dans la deuxième année de plantation.

A maturité, la cueillette de la fraise était une entreprise familiale entre parents, amis, voisins. Le recours à des salariés restait l'exception. Au tout premier stade de cette culture le conditionnement se faisait par un ramassage en vrac dans des paniers de châtaignier refendu ou tout simplement dans des « bouyricous » en osier tressé. Il évolua rapidement pour s'orienter vers le plateau contenant des barquettes de un kilogramme.

L'acheminement vers les marchés de proximité était assuré au tout début par le producteur à l'aide de ses propres moyens. La vente se faisait directement auprès des particuliers ou à des détaillants locaux. Rapidement toutefois, l'arrivée de négociants permit aux producteurs de se dégager des actions commerciales pour ne se consacrer qu'à la culture et au ramassage. Après une expérience de détail, il était alors possible d'envisager une production de masse avec garantie d'écoulement de la récolte. Les expéditeurs prenaient directement livraison de la récolte du jour dans les fermes pour être acheminée en temps opportun vers les différents marchés à l'aide de camion, camionnette ou wagon frigorifique.



Le développement des années 50

Le véritable démarrage de la culture de la fraise à grande échelle se situe à partir de 1955. La vague fraisicole va déferler d'abord sur l'ensemble des communes du canton de Vergt puis progressivement sur les cantons voisins. Ce sont les négociants qui, débusquant la demande, seront les véritables moteurs de cette expansion. Rapidement, ils prospectent les régions de France et livrent vers les halles de Paris, l'Est et le Nord de la France, pour expédier en final sur les marchés extérieurs notamment l'Allemagne, la Belgique, l'Angleterre, et la Suisse

Après 1960, la culture évolue rapidement vers une plus grande technicité, les variétés cultivées se succèdent : Marie France, Gorella, Bel Rubis, Talisman, Belle et Bonne... Les plants sont issus de sujets sains, élevés en pépinières spécialisées sous l'impulsion de l'Institut de Recherche Agronomique (INRA). Il faut se protéger par des traitements des maladies cryptogamiques et des insectes parasites favorisés par la culture en grande surface. Il convient par ailleurs de planter en sols neufs car le fraisier épuise rapidement le sol. D'où les actions de défrichage de taillis peu productifs mais particulièrement adaptés à la culture de la fraise. Les plantations sont réalisées sur films de plastique permettant d'économiser sur le sarclage et le paillage coûteux en main d'œuvre, mais présentant aussi de nombreux autres avantages tels que une meilleure isolation de la plante par rapport au sol, un maintien d'une humidité régulière des racines et un gain en précocité.

L'extension des surfaces destinées à la fraisculture va imposer le recours à la main d'œuvre salariée pour la récolte qui reste évidemment entièrement manuelle. Les gros bataillons de ramasseurs seront tout d'abord Espagnols, après des essais infructueux de populations au chômage, puis Portugais.

Les innovations récentes

A partir de 1970 l'organisation de la culture de la fraise ne va cesser d'évoluer pour répondre à de multiples impératifs : protection des récoltes contre les risques climatiques, amélioration des qualités de production, définition de labels, sécurisation de l'écoulement de la production et les niveaux de prix

C'est ainsi que la culture va se faire de plus en plus sous petit ou grand tunnel en plastique blanc. Le système d'irrigation au goutte à goutte avec intégration automatique de fertilisant va se développer ; d'où la nécessité de constituer des réserves d'eau par la réalisation

d'étangs, parfois le pompage de l'eau en profondeur en réalisant des forages jusqu'à la nappe phréatique, puis la mise en place des réseaux de distribution d'eau. Aujourd'hui, une technique de fraisculture hors sol se met progressivement en place et un agriculteur de la commune est particulièrement en pointe dans ce domaine. Quant aux variétés de fraisiers, la plus importante est la Gariguette dans les variétés précoces et l'Elsanta en saison courante, sans oublier la Selva et bien d'autres encore.



Sur le plan de la commercialisation, l'installation d'un marché au cadran sur le canton de Vergt va être novateur et concourir à transformer les relations avec les producteurs. Il va imposer l'image de la Fraise du Périgord auprès des principales places où se négocient les prix (par exemple Rungis). Il va également favoriser l'organisation de la profession pour débattre de divers sujets tels que : l'intérêt des techniques nouvelles, l'état sanitaire des plantations, le comportement de nouvelles variétés, la normalisation des produits et des emballages...

Pour conclure sur ce sujet, il convient de noter que la culture de la fraise en Périgord, grâce aux pionniers d'Eglise Neuve de Vergt, a apporté une richesse certaine au pays Vernois en comparaison de la situation économique du monde agricole voilà seulement un quart de siècle.

Cette page est dédiée à la diffusion
des recettes traditionnelles
de nos terroirs.

Dans ce numéro, les Eglise Neuvois
d'Issac en Dordogne nous proposent
deux dégustations du cru.

A vos casseroles ... et bon appétit !

... merci, Madame Chauffaille !

La sanguette

Ingrédients

- du sang de volaille
(oie, canard de préférence)
- du sel, du poivre
- de l'oignon, ail, échalote, persil

Préparation

Laisser figer le sang.

Le plonger quelques minutes dans
une casserole d'eau bouillante salée
(laisser le feu sous la casserole 8 à
10 mn doucement), le sang devient une
sorte de galette plate.

Egoutter cette galette, la couper en
carrés ou triangles.

Ensuite

- faire revenir l'oignon, ajouter les
morceaux de sang, verser 1 cuillère de
farine, remuer, ajouter un peu d'eau,
laisser mijoter 10 mn environ.

- ou faire revenir les morceaux de
sang (dans de la graisse d'oie, c'est
mieux ...) ajouter le hachis de persil,
ail, échalote, arroser avec quelques
gouttes de vinaigre ou de verjus.

Eglise Neuve de Vergt



Eglise Neuve d'Issac



Egliseneuve d'Entraigues



Egliseneuve des liards



Egliseneuve près Billom

La poule au pot



Une belle poule dont on a gardé le sang

Préparer une farce :

écraser le foie de la poule, de la mie
de pain, ajouter le sang recueilli et un
hachis fait avec du lard, de l'ail et du
persil.

Lier le tout avec un ou deux jaunes d'œufs,
saler, poivrer et quand le mélange est
homogène en garnir la poule et recoudre
l'ouverture.

Mettre la poule dans un faitout,

largement couverte d'eau avec légumes :
oignon piqué de girofle, carottes, navets,
poireaux, céleri ... (comme pour un pot au
feu).

Laisser bouillir en écumant régulièrement
(environ 2h30).

Servir :

- soit simplement poule et légumes
- soit accompagnée de riz et sauce.

Sauce :

faire revenir champignons de Paris,
saupoudrer de farine, remuer et mouiller
avec du bouillon de poule, laisser cuire à
petite ébullition ¼ heure environ
Finition, hors du feu : délayer un jaune
d'œuf dans un jus de citron, l'incorporer
à la sauce en remuant bien au moment de
servir.

Astuce :

pour la poule, même chose que pour un pot
au feu : à l'eau froide si on utilise le
bouillon en soupe sinon plonger dans l'eau
bouillante.

*Conseil du sommelier : un Bergerac ou un Cahors pour
accompagner cette dégustation ...*