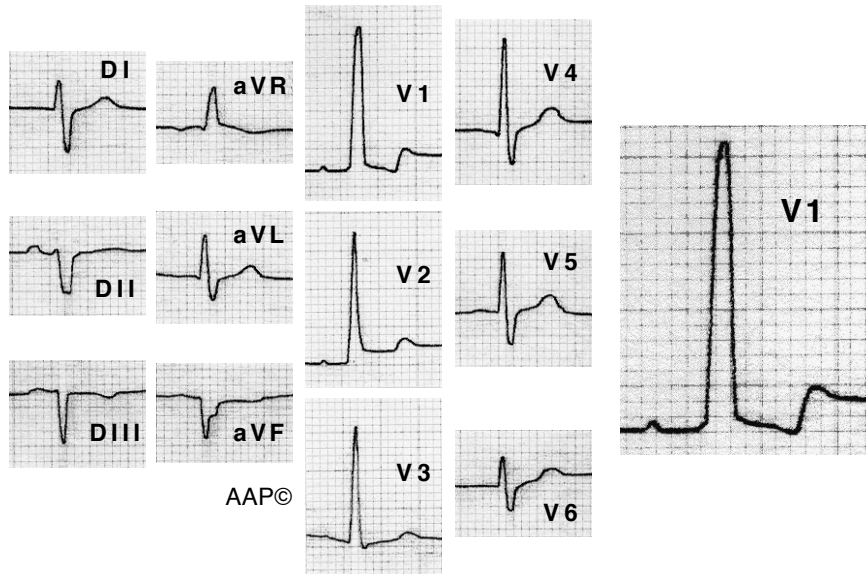
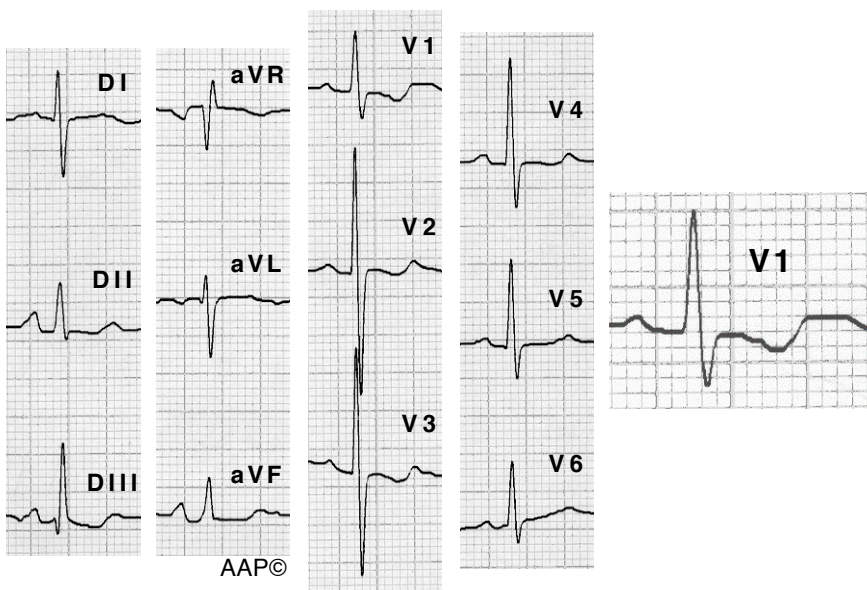


**Exemples d'HVD (criteris bàsics)**

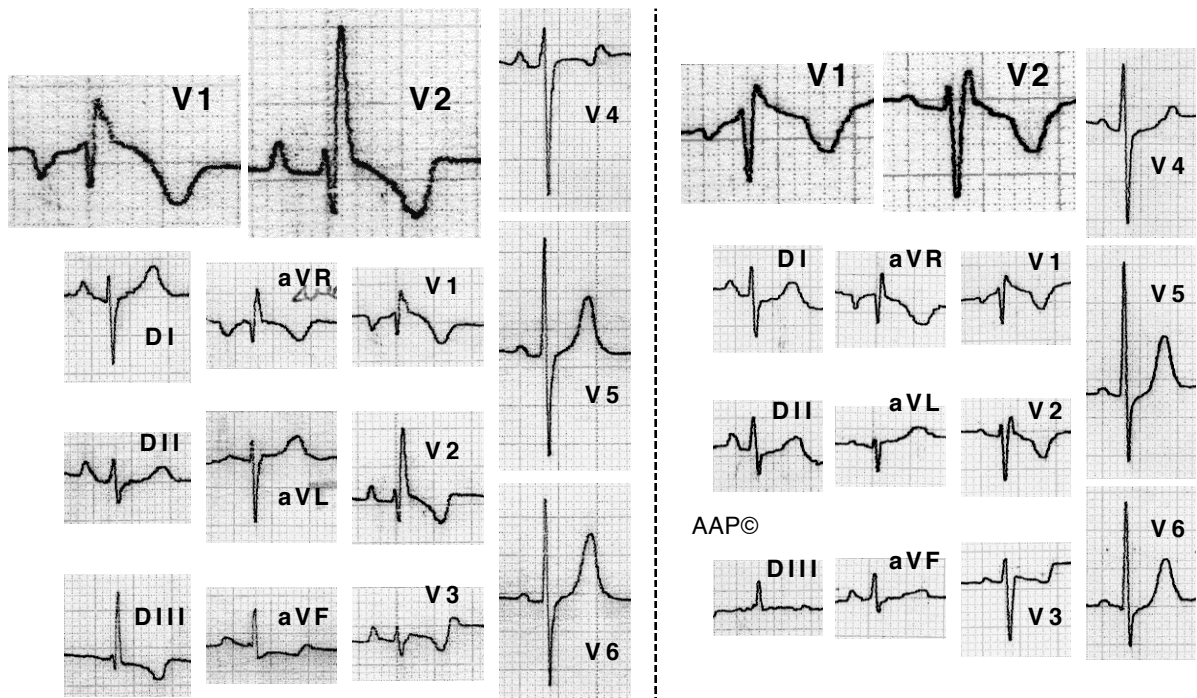


Malalt de 83 amb MPOC molt greu. L'ÀQRS és de  $-120^\circ$ . Es registren ondes R altes a les precordials dretes amb un retard en la inscripció del seu vèrtex ( $>0,03$  seg.), així com un complex "rs" amb una onda "r" de 3 mm a V6. A V1 l'onda T és negativa i asimètrica, sent la seva branca ascendent escarpada i amb una inscripció terminal positiva.



Malalta de 59 anys amb HTAP greu. L'ÀQRS és un xic superior als  $90^\circ$ . Es registra un complex RS a V1 amb una relació  $R/S > 1$  i una onda R de 7 mm. De V1 a V3 l'onda T és negativa i asimètrica, sent la seva branca ascendent escarpada i amb una inscripció terminal positiva.

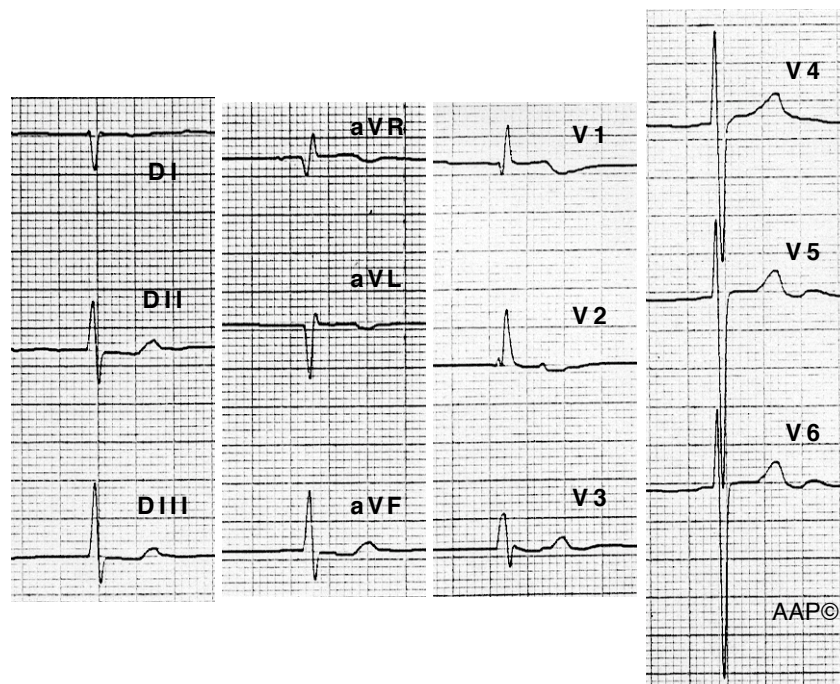
**Exemples d'HVD (criteris bàsics)**



Malalta de 8 anys amb una comunicació interauricular tipus ostium secundum amb un shunt estimat de 3:1. L'ÀQRS és de  $+150^\circ$ . A V1 i V2 es registren complexos rS' amb una R' a V2 de 9 mm (podria ser que V1 no estès ben registrat). També es registren ondes T negatives de V1 a V4 i a DIII, i +/- a aVF.

La comparació d'aquest ECG (a la dreta) amb el de després de la intervenció a la que va ser sotmesa la nena (a l'esquerra), mostra la regressió dels signes d'HVD.

La nena va ser intervinguda (sutura de la CIA) quan tenia 9 anys. L'ÀQRS és de  $+120^\circ$  (en lloc dels  $150^\circ$  que tenia). Les ondes R' a V1 i V2, i les ondes S de V4 a V6 són menors. També han disminuït els voltatges del pla frontal, així com s'han positivitzat algunes ondes T (a DIII, aVF i V4). La relació R/S a V6 ara és  $> 1$ .



Malalta de 82 anys amb estenosi valvular mitral greu i HAP greu (l'Eco Doppler també mostra CAE i dilatació de les cavitats dretes). Està en FA.

L'ÀQRS és de  $+120^\circ$ . Es registra un complex qR a V1 i complexos rS a V5 i V6 amb una relació R/S  $< 1$ .