

> Propósitos:

Al término de la Unidad, los Alumnos comprenderán cómo los Estilos *Paleo-Cristiano* o *Cristiano Primitivo* y *Bizantino*; *Románico*; *Gótico* e *Islámico* o *Mudéjar*; aparecieron, como una respuesta a las condiciones naturales y a la forma de vida existente en esta época, que se caracterizó por una mentalidad fuertemente religiosa. Se entenderá, también, el impacto cultural y artístico que tuvieron en Europa.

> Bibliografía.-

+ Básica:

- Esteva Loyola, Ángel, *Estilos en la Arquitectura*. México, Hermon, 1993.
- Faurc, Elie, *Historia del Arte Medieval*. México, Alianza, 1995, 2 vols.

+ Complementaria:

- Focillon, Henry, *Arte de Occidente. La Edad Media románica y gótica*. México, Alianza, 1995.
- *Historia Ilustrada de las Formas Artísticas. El Mundo Bizantino*. México, Alianza, 1995.
- *Historia Ilustrada de las Formas Artísticas. El Románico*. México, Alianza, 1995.
- *Historia Ilustrada de las Formas Artísticas. El Gótico*. México, Alianza, 1995.

> Índice Temático:

5.0) Marco Histórico-Cultural - 5.1) Artes Plásticas: 5.1.1) Arte Paleo-Cristiano o Cristiano Primitivo y Bizantino - 5.1.2) Arte Románico - 5.1.3) Arte Gótico - 5.1.4) Arte Islámico, Mudéjar o Musulmán - 5.2) Artes Dinámicas y Menores

> Descripción del Contenido.-

En esta Unidad, se comprenderán las transformaciones sociales y culturales, en Europa Occidental, que se derivaron de la desintegración del Imperio Romano; así como la importancia de la Religión y del Clero, para entender las Manifestaciones Artísticas, de estas épocas.

Además, se analizará el contexto Social del Arte *Paleo-Cristiano* o *Cristiano Primitivo* y *Bizantino*; señalando sus diferencias con el de Europa Occidental, para entender las manifestaciones propias, de este Arte: la Iconografía, Pintura Mural, Pintura de Retablo, Mosaico, Arquitectura y Escultura.

También, se estudiará el Arte Medieval, de los Siglos VII a XII, centrando la atención en las Culturas Islámicas (Musulmanas o Árabes) y Judeo-Cristianas, respectivamente, del Medio Oriente y su invasión, influencia e integración Europeas (Arquitectura y Decoración Islámicas, centrando la atención en la *Mezquita* y en la variedad de *Arco*s, utilizados en ella), junto con la consolidación Cristiana-Europea; la Arquitectura, Escultura y Pintura Mural, *Románicos*.

Asimismo, se estudiará el Arte Medieval de los Siglos XIII y XIV, analizando los cambios y las características de la Arquitectura y Escultura; así como el desarrollo de los Vitrales y del "Arte en Miniatura"; del Arte *Gótico*.

> Estrategias Didácticas (Actividades de Aprendizaje, sugeridas):-

- + Exposición del profesor acerca de los contenidos más importantes de la unidad.
- + Elaboración, en Clase y de un Mapa, con los Centros Culturales, más importantes, de *Bizancio*, Europa Occidental y el *Islamismo*, con la finalidad de ubicados geográficamente.
- + Proyección de Diapositivas, en Clase y donde se aprecien los rasgos distintivos y característicos de la Arquitectura y la Pintura de esta época.
- + Elaboración de un Cuadro, comparativo y en Clase, de las características, más sobresalientes de la Arquitectura, *Paleo-Cristiana* o *Cristiano Primitiva* y *Bizantina*, *Románica*, *Gótica* e *Islámica*.
- + Que los alumnos:
 - Visiten el Museo de las Culturas, para observar los diferentes aspectos de la Cultura, en la Edad Media y así entender el Arte que se generó en esta época.
 - Elaboren Dibujos, esquemáticos, para comparar los rasgos característicos de la Basílica y el Templo, cristianos y la *Mezquita*, *Islámica*.
 - + Proyección de un Documental, que ilustre las características de los Estilos que se estudian en esta Unidad.

5.0) Marco Histórico-Cultural

La *Edad Media* o *Medievo* es el Periodo Histórico de la Civilización Occidental comprendido entre el Siglo V y el XV. Su comienzo se sitúa tradicionalmente en el año 476 con la caída del Imperio Romano de Occidente y su fin en 1492 con el descubrimiento de América, o en 1453 con la caída del Imperio Bizantino, fecha que tiene la ventaja de coincidir con la invención de la imprenta (Biblia de Gutenberg) y con el fin de la Guerra de los Cien Años.

Actualmente los historiadores del periodo prefieren matizar esta ruptura entre Antigüedad y Edad Media de forma que entre los siglos III y VIII se suele hablar de Antigüedad Tardía, que habría sido una gran etapa de transición en todos los ámbitos: en lo económico, para la sustitución del modo de producción esclavista por el modo de producción feudal; en lo social, para la desaparición del concepto de ciudadanía romana y la definición de los estamentos medievales, en lo político para la descomposición de las estructuras centralizadas del Imperio romano que dio paso a una dispersión del poder; y en lo ideológico y cultural para la absorción y sustitución de la cultura clásica por las teo-céntricas culturas cristiana o islámica (cada una en su espacio). Suele dividirse en dos grandes periodos: Temprana o Alta Edad Media (siglo V a siglo X), sin una clara diferenciación con la Antigüedad Tardía; y Baja Edad Media (siglo XI a siglo XV), que a su vez puede dividirse en un periodo de plenitud, la Plena Edad Media (siglo XI al Siglo XIII), y los dos últimos siglos que presenciaron la Crisis de la Edad Media o del Siglo XIV. Aunque hay algunos ejemplos de utilización previa, el concepto de *Edad Media* nació como la segunda edad de la división tradicional del tiempo histórico debida a Cristóbal Cellarius (*Historia Medii Aevi a temporibus Constanini Magni ad Constantinopolim a Turcis captam deducta* (Jena, 1688), quien la consideraba un tiempo intermedio, sin apenas valor por sí mismo, entre la Edad Antigua identificada con el arte y la cultura de la civilización grecorromana de la Antigüedad clásica y la renovación cultural de la Edad Moderna -en la que él se sitúa- que comienza con el Renacimiento y el Humanismo. La popularización de este esquema ha perpetuado un preconcepto erróneo: el de considerar a la Edad Media como una época oscura, sumida en el retroceso intelectual y cultural, y un aletargamiento social y económico secular (que a su vez se asocia con el feudalismo en sus rasgos más oscurantistas, tal como se definió por los revolucionarios que combatieron el Antiguo Régimen). Sería un periodo dominado por el aislamiento, la ignorancia, la teocracia, la superstición y el miedo milenario alimentado por la inseguridad endémica, la violencia y la brutalidad de guerras e invasiones constantes y epidemias apocalípticas. Sin embargo, en este largo periodo de mil años hubo todo tipo de hechos y procesos muy diferentes entre sí, diferenciados temporal y geográficamente, respondiendo tanto a influencias mutuas con otras civilizaciones y espacios como a dinámicas internas.

Muchos de ellos tuvieron una gran proyección hacia el futuro, entre otros los que sentaron las bases del desarrollo de la posterior expansión europea, y el desarrollo de los agentes sociales que desarrollaron una sociedad estamental de base predominantemente rural pero que presenció el nacimiento de una incipiente vida urbana y una burguesía que con el tiempo desarrollará el capitalismo. Lejos de ser una época inmovilista, la Edad Media, que había comenzado con migraciones de pueblos enteros, y continuado con grandes procesos repobladores (Repoblación en la Península Ibérica, Ostsiedlung en Europa Oriental) vio cómo en sus últimos siglos los antiguos caminos (muchos de ellos vías romanas decaídas) se reparaban y modernizaban con airosos puentes, y se llenaban de toda clase de viajeros (guerreros, peregrinos, mercaderes, estudiantes, goliardos) encarnando la metáfora espiritual de la vida como un viaje (homo viator). También surgieron en la Edad Media formas políticas nuevas, que van desde el califato islámico a los poderes universales de la cristiandad latina (Pontificado e Imperio) o el Imperio Bizantino y los reinos eslavos integrados en la cristiandad oriental (aculturación y evangelización de Cirilo y Metodio); y en menor escala, todo tipo de ciudades estado, desde las pequeñas ciudades episcopales alemanas hasta repúblicas que mantuvieron imperios marítimos como Venecia; dejando en la mitad de la escala a la que tuvo mayor proyección futura: las monarquías feudales, que transformadas en monarquías autoritarias prefiguran el estado moderno. De hecho, todos los conceptos asociados a lo que se ha venido en llamar modernidad aparecen en la Edad Media, en sus aspectos intelectuales con la misma crisis de la escolástica. Ninguno de ellos sería entendible sin el propio feudalismo, se entienda este como modo de producción (basado en las relaciones sociales de producción en torno a la tierra del feudo) o como sistema político (basado en las relaciones personales de poder en torno a la institución del vasallaje), según las distintas interpretaciones historiográficas. El choque de civilizaciones entre Cristiandad e Islam, manifestado en la ruptura de la unidad del Mediterráneo (hito fundamental de la época, según Henri Pirenne, en su clásico *Mahoma y Carlomagno*), la Reconquista española y las Cruzadas; tuvo también su parte de fértil intercambio cultural (escuela de Traductores de Toledo, Escuela Médica Salernitana) que amplió los horizontes intelectuales de Europa, hasta entonces limitada a los restos de la cultura clásica salvados por el monacato alto medieval y adaptados al cristianismo.



Adán y Eva, en Murales de las Catacumbas Romanas



Imagen Paleo-Cristiana del "Buen Pastor"

La Edad Media realizó una curiosa combinación entre la diversidad y la unidad. La diversidad fue el nacimiento de las incipientes naciones... La unidad, o una determinada unidad, procedía de la religión cristiana, que se impuso en todas partes... esta religión reconocía la distinción entre clérigos y laicos, de manera que se puede decir que... señaló el nacimiento de una sociedad laica. ... Todo esto significa que la Edad Media fue el período en que apareció y se construyó Europa. Esa misma Europa Occidental produjo una impresionante sucesión de estilos artísticos ([prerrománico](#), [románico](#) y [gótico](#)), que en las zonas fronterizas se mezclaron también con el [arte islámico](#) ([mudéjar](#), [arte andalusí](#), [arte árabe-normando](#)) o con el [arte bizantino](#). La [ciencia medieval](#) no respondía a una [metodología](#) moderna, pero tampoco lo había hecho la de los autores clásicos, que se ocuparon de la [naturaleza](#) desde su propia perspectiva; y en ambas edades sin conexión con [el mundo de las técnicas](#), que estaba relegado al [trabajo](#) manual de [artesanos](#) y [campesinos](#), responsables de un lento pero constante progreso en las [herramientas](#) y procesos productivos. La diferenciación entre [oficios viles y mecánicos](#) y [profesiones liberales](#) vinculadas al estudio intelectual convivió con una teórica puesta en valor espiritual del trabajo en el entorno de los [monasterios benedictinos](#), cuestión que no pasó de ser un ejercicio piadoso, sobrepasado por la mucho más trascendente valoración de la [pobreza](#), determinada por la estructura económica y social y que se expresó en el [pensamiento económico medieval](#). Medievalismo es tanto la [calidad o carácter de medieval](#), como el interés por la época y los temas medievales y su estudio; y medievalista el especialista en estas materias. El descrédito de la Edad Media fue una constante durante la [Edad Moderna](#), en la que [Humanismo](#), [Renacimiento](#), [Racionalismo](#), [Clasicismo](#) e [Ilustración](#) se afirman como reacciones contra ella, o más bien contra lo que entienden que significaba, o contra los rasgos de su propio presente que intentan descalificar como pervivencias medievales. No obstante desde fines del [Siglo XVI](#) se producen interesantes recopilaciones de [fuentes documentales](#) medievales que buscan un método crítico para la [ciencia histórica](#). El [Romanticismo](#) y el [Nacionalismo](#) del [Siglo XIX](#) revalorizaron la Edad Media como parte de su programa estético y como reacción anti-académica ([poesía](#) y [drama románticos](#), [novela histórica](#), [nacionalismo musical](#), [ópera](#)), además de como única posibilidad de encontrar base histórica a las emergentes naciones ([pintura de historia](#), [arquitectura historicista](#), sobre todo el [neogótico](#) -labor restauradora y recreadora de [Eugène Viollet-le-Duc](#)- y el [Neo-Mudéjar](#)). Los abusos románticos de la ambientación medieval ([exotismo](#)), produjeron ya a mediados del siglo XIX la reacción del [realismo](#). Otro tipo de abusos son los que dan lugar a una abundante literatura pseudo-histórica que llega hasta el presente, y que ha encontrado la fórmula del éxito mediático entremezclando temas esotéricos sacados de partes más o menos oscuras de la Edad Media ([Archivo Secreto Vaticano](#), [templarios](#), [rosacruces](#), [masones](#) y el mismísimo [Santo Grial](#)). Algunos de ellos se vincularon al [nazismo](#), como el alemán [Otto Rahn](#). Por otro lado, hay abundancia de otros tipos de producciones artísticas de ficción de diversa calidad y orientación inspiradas en la Edad Media (literatura, cine, cómic). También se han desarrollado en el [Siglo XX](#) otros movimientos medievalistas: un medievalismo historiográfico serio, centrado en la renovación metodológica (fundamentalmente por la incorporación de la perspectiva económica y social aportada por el [materialismo histórico](#) y la [Escuela de los Anales](#)) y un medievalismo popular.



Ciudad Medieval de [Carcasona](#)



Ex-Mezquita y Ermita del Cristo de la Luz; Toledo

5.1) Artes Plásticas, Medievales.

5.1) Arte Paleo-Cristiano (o Cristiano Primitivo) y Bizantino:

Arte Paleo-Cristiano (o Cristiano Primitivo):-

Se denomina *Arte Paleo-Cristiano* al estilo artístico que se desarrolla durante los cinco primeros siglos de nuestra era, desde la aparición del [cristianismo](#), durante la dominación romana, hasta la invasión de los pueblos bárbaros, aunque en Oriente tiene su continuación, tras la escisión del Imperio, en el llamado [Arte Bizantino](#). En Occidente, Roma es el centro y símbolo de la cristiandad, por lo que en ella se producen las primeras manifestaciones artísticas de los primitivos cristianos o paleocristianos, recibiendo un gran influjo del [Arte Romano](#) tanto en la arquitectura como en las artes figurativas. Lo mismo que la historia del [cristianismo](#) en sus primeros momentos, en el [arte](#) se distinguen dos etapas, separadas por la promulgación del [Edicto de Milán](#) por [Constantino](#) en el año [313](#), otorgando a los cristianos plenos derechos de manifestación pública de sus creencias.

Artes Figurativas, Paleo-Cristianas:-

Tanto en la [Pintura](#) como en la [Escultura](#), la valoración de los primitivos cristianos se dirige al significado de las representaciones más que a la estética de las mismas. El carácter simbólico se impone a la belleza formal. El repertorio de las representaciones pictóricas se encuentra básicamente en las catacumbas, decorando sus muros. Los temas son muy variados. Muchos representan a animales cargados de simbología cristiana, [paloma](#), [ciervo](#), [pavo real](#), o signos acrósticos con un gran significado teológico. Destacan entre ellos el [Crismon](#), monograma formado por las dos primeras letras griegas del nombre de [Cristo](#), [SR](#), junto a la [alfa](#) α y la [omega](#) Ω , primera y última letra del [alfabeto griego](#), significando el principio y el fin. A estas letras se solía añadir la [cruz](#) y todo ello era encerrado en un [círculo](#). En este signo existe un simbolismo cosmológico, la rueda solar, con la idea de Cristo. La combinación del círculo, con el [monograma](#) y la cruz representa a un Cristo como síntesis espiritual del universo, como la luz que alumbró las tinieblas del paganismo grecorromano sobre las que triunfa. Ya Constantino los utilizó en sus estandartes, en el Lábaro constantiniano como señal de victoria. En la [iconografía](#) paleocristiana aparecen otros temas paganos como el de [Orfeo](#), ahora transformado en Cristo, o el tema del «[Buen Pastor](#)», variante del [Moscóforo](#) griego. En la [escultura](#), su mejor muestra se encuentra en los relieves de los sarcófagos. Los temas representados en la etapa de persecución eran los geométricos, astrales y zoomorfos, con molduras sinuosas y cóncavas (estrígilos).

Después del año [313](#) los temas figurativos son las más frecuentes, inspirados en los modelos romanos, en los frentes de los sarcófagos aparecen relieves, que si en un principio siguen la estética clásica, como en el Sarcófago de Probo, luego se estereotipan las formas en esquemas planos y figuras de igual tamaño, encajadas en los espacios que determina un estructura de arcos que unifican la escena.

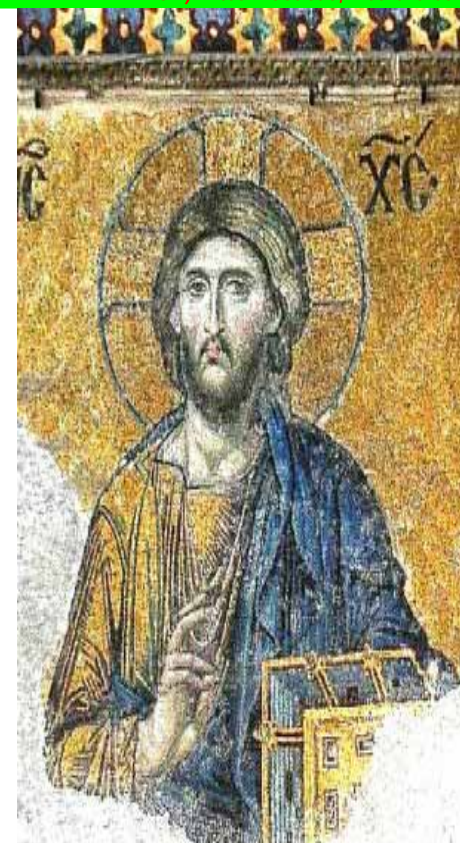
Los temas de los sarcófagos se refieren a la vida de Cristo y a escenas del [Antiguo Testamento](#) (Daniel entre los leones, sacrificio de [Abraham](#), [Adán](#) y [Eva](#), etc.). Entre los sarcófagos más importantes se encuentra el de [Junio Basso](#), en el [Vaticano](#) o el Dogmático o de la Trinidad en el museo Laterano.

Arquitectura Paleo-Cristiana:-

Hasta el año [313](#), el arte escultórico de los cristianos se centró en la excavación de las catacumbas y el reforzamiento de sus estructuras. Éstas eran cementerios romanos, excavados, en un principio, en los jardines de algunas casas de patricios cristianos, como las de Domitila y Priscila en Roma. Más tarde en el [Siglo V](#), y ante el aumento de creyentes, estos cementerios se hicieron insuficientes adquiriendo terrenos en las afueras de las urbes donde surgen los cementerios públicos, en los que se excavan sucesivos pisos formando las características catacumbas que ahora conocemos. La primera vez que se aplicó el término [catacumba](#) es a la de San Sebastián en Roma. El [cementerio](#) o [catacumba](#) se organiza en varias partes: estrechas galerías ([ambulacrum](#)) con nichos longitudinales ([loculi](#)) en las paredes para el enterramiento de los cadáveres. En algunos enterramientos se destacaba la notabilidad de la persona enterrada, cobijando su tumba bajo un [arco semi-circular](#) ([arcosolium](#)).

En el [Siglo IV](#) en el cruce de las galerías o en los finales de las mismas se abrieron unos ensanchamientos ([cubiculum](#)) para la realización de algunas ceremonias litúrgicas. Las catacumbas se completaban al exterior con una edificación al aire libre, a modo de [Templete](#) ([cella memoriae](#)) indicativa de un resto de reliquias que gozaban de especial veneración.

Entre las catacumbas más importante, además de las ya citadas, destacan las de [San Calixto](#) en [Santa María en Trastevere](#), [Santa Constanza](#) y [Santa Inés](#) en [Sanctis Agnetis in Agone](#), todas ellas en Roma, aunque también las hubo en Nápoles, Alejandría y Asia Menor.



Mosaico Bizantino: Cristo Pantocrátor, [Estambul](#)

Después de la [Paz de la Iglesia](#), a partir del año [313](#), la [Basílica](#) es la construcción eclesiástica más característica del mundo cristiano. Su origen es dudoso, pues se la considera una derivación de la basílica romana, o se la relaciona con algunos modelos de casas patricias, o, incluso, con algunas salas termales. La basílica organiza su espacio, generalmente, en tres naves longitudinales, que pueden ser cinco, separadas por columnas; la nave central es algo más alta que las laterales, sobre cuyos muros se levantan ventanas para la iluminación interior. La [cubierta](#) es plana y de madera y la [cabecera](#) tiene un [ábside](#) con [bóveda](#) de cuarto de esfera bajo la que se alberga el [altar](#).

En las grandes basílicas, como la de [San Pedro](#) y [San Juan de Letrán](#), en Roma, la estructura de su cabecera se completaba con una nave transversal llamada [transepto](#). Al edificio basilical se accede a través del [atrio](#) o patio rectangular (antecedente de los claustros), con una fuente en el centro, que conducía hasta el [nártex](#) o sala transversal, situada a los pies de las naves, desde donde seguían la [liturgia](#) los [catecúmenos](#). Las basílicas más notables, además de las citadas, son la de [Santa María la Mayor](#), [San Pablo Extramuros](#) y la de Santa Inés.

Otros edificios de carácter religioso fueron los baptisterios, edificaciones de planta poligonal, frecuentemente octogonal, que tenían en su interior una gran pila para realizar los bautismos por inmersión. El más conocido es el Baptisterio de San Juan de Letrán, en Roma, construido en tiempos de Constantino. También son de planta central algunos enterramientos que siguen la tradición romana; de planta circular con bóvedas es el Mausoleo de Santa Constanza y de planta de [cruz griega](#) es el [Mausoleo de Gala Placidia](#) en Rávena.

En el arte paleocristiano oriental se acusa la marcada tendencia a utilizar construcciones de planta de [cruz griega](#), con los cuatro brazos iguales, como la Iglesia de San Simeón el Estilita.

Arte Paleo-Cristiano, en España.-

El arte paleocristiano en [España](#) constituye la etapa final de la influencia romana. El cambio cultural que se opera durante los [Siglos II](#) al [IV](#) tuvo en la Península poca vigencia, pues las invasiones de los pueblos germánicos se inician en el año [409](#). Pese a ello, y cada vez más, han aparecido abundantes testimonios de la vitalidad del arte paleocristiano hispano. En arquitectura hay que citar las casas patricias de Mérida y Fraga, adecuadas al culto, en Ampurias, una basílica de una nave, en San Pedro de Alcántara, en Málaga una basílica con dos ábsides contrapuestos, y en Lugo la iglesia subterránea de planta basilical de Santa Eulalia de Bóveda. Edificios funerarios los hay en La Alberca, en Murcia y sobre todo el mausoleo de dos cámaras cubiertas por cúpulas en Centelles (Tarragona).

La escultura de la época se halla especialmente representada por los sarcófagos decorados con temas del Crismón, estrígilos, escenas bíblicas y representaciones alegóricas. Entre ellos se destacan el de Leocadius en Tarragona y el de [Santa Engracia](#) en Zaragoza. También se conservan algunas estatuas exentas, como varias con el tema del Buen Pastor, laudas sepulcrales y mosaicos que por su técnica y sentido del color siguen los modelos romanos.

Arte Bizantino:

El [Arte Bizantino](#) es una expresión artística que se configura a partir del [Siglo VI](#), fuertemente enraizada en el mundo helenístico como continuador del arte paleocristiano oriental. En sus primeros momentos se consideró como el conservador natural en los países del [Mediterráneo](#) oriental del [Imperio Romano](#), siendo transmisor de formas artísticas que influyen poderosamente en la cultura occidental medieval. Los períodos del arte bizantino se ajustan, como es natural, a las grandes fases de su historia política.

Desde comienzos del [Siglo V](#) se va creando un lenguaje formal artístico propio y diferenciado del que se mantiene en el Imperio de Occidente. Más tarde, en la época de [Justiniano I \(527-565\)](#) se inicia la primera etapa específicamente bizantina: es la Primera Edad de Oro que comprende los siglos VI y VII, es la etapa de formación del arte bizantino en sus aspectos formales básicos.

Después del período de la lucha de los [iconoclastas](#), aunque pobre en monumentos, comienza, en torno al año [850](#), el arte bizantino medio o Segunda Edad de Oro que perdura hasta el año [1204](#), cuando [Constantinopla](#) es conquistada por los cruzados; en esta época esencialmente se consolidan los aspectos formales y espirituales del arte bizantino; es la verdadera etapa creadora y definidora de la estética bizantina.

Después del dominio latino, con la dinastía de los Paleólogos, se da paso a la Tercera Edad de Oro que se centra en el [Siglo XIV](#) y que finaliza con la toma de [Constantinopla](#) en el año [1453](#). Después, el arte bizantino florece en los países eslavos, [Rusia](#) y sureste de [Europa](#), transmitiéndose hasta nuestros días a través del [Monte Athos](#).

Arquitectura Bizantina.-

En la Primera Edad de Oro, época de [Justiniano I, Siglo VI](#), se realizan las más grandiosas obras arquitectónicas que ponen de manifiesto los caracteres técnicos y materiales, así como el sentido constructivo que caracteriza el arte bizantino de este período.

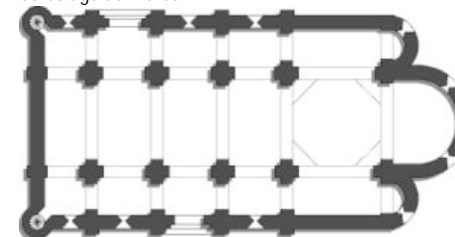
Del mundo romano y paleocristiano oriental mantuvo varios elementos tales como materiales ([ladrillo](#) y [piedra](#) para revestimientos exteriores e interiores de [mosaico](#)), arquerías de medio punto, [columna Clásica](#) como soporte, etc. pero también aportaron nuevos rasgos entre los que destaca la nueva concepción dinámica de los elementos y un novedoso sentido espacial y, sobre todo, su aportación más importante, el empleo sistemático de la cubierta abovedada, especialmente la cúpula sobre pechinas, es decir, triángulos esféricos en los ángulos que facilitan el paso de la planta cuadrada a la circular de la [cúpula](#). Estas bóvedas semiesféricas se construían mediante hileras concéntricas de [ladrillo](#), a modo de coronas de radio decreciente reforzadas exteriormente con mortero, y eran concebidas como una imagen simbólica del cosmos divino. Otra aportación de gran transcendencia fue la decoración de capiteles, de los que hubo varios tipos; así, el de tipo teodosiano es una herencia romana, empleado durante el [Siglo IV](#) como evolución del [Corintio](#) y tallado a trépano, semejando a avisperos; otra variedad fue el capitel cúbico de caras planas decorado con relieves a dos planos. En uno y otro caso era obligada la colocación sobre ellos de un cimacio o pieza tronco-piramidal decorada con diversos motivos y símbolos cristianos. En la tipología de los Templos, según la planta, abundan los de planta centralizada, sin duda concordante con la importancia que se concede a la cúpula, pero no son inferiores en número las iglesias de planta basilical y las cruciformes con los tramos iguales (planta de [cruz griega](#)). En casi todos los casos es frecuente que los templos, además del cuerpo de nave principal, posea un atrio o nártex, de origen paleocristiano, y el [Presbiterio](#) precedido de iconostasio, llamada así porque sobre este cerramiento calado se colocaban los iconos pintados. La primera obra cristiana, del primer tercio del [Siglo VI](#), es la iglesia de los Santos Sergio y Baco, en [Constantinopla \(527-536\)](#), edificio de planta central cuadrada con octógono en el centro cubierto medio maricoiante cúpula gallonada sobre ocho pilares y nave en su entorno. A este mismo momento de la primera mitad del [Siglo V](#), corresponde la iglesia rectangular con dos cúpulas de la Santa Paz o de Santa Irene, también en [Constantinopla](#). Pero la obra cumbre de la arquitectura bizantina es la [Iglesia de Santa Sofía](#), iglesia de la divina sabiduría, dedicada a la Segunda Persona de la Santísima Trinidad, construida por los arquitectos [Antemio de Tralles](#) e [Isidoro de Mileto](#), entre los años [532](#) y [537](#), siguiendo las órdenes directas del emperador [Justiniano I](#). También fue importante la desaparecida iglesia de los Santos Apóstoles de Constantinopla, proyectada como mausoleo imperial e inspirada en la iglesia de San Juan de Éfeso, ofrecía un modelo de planta de cruz griega con cinco cúpulas ampliamente imitada en todo el mundo bizantino, por ejemplo en la famosa iglesia bizantina de San Marcos de Venecia, obra del [Siglo XI](#). No fue Constantinopla el único foco importante en esta primera Edad de Oro de Bizancio, es menester recordar el núcleo de [Rávena](#) (capital del [Imperio Bizantino](#) en Occidente desde el [Siglo VI](#) hasta el [Siglo VIII](#)), el



Pintura Bizantina: Madonna con Niño, [Estambul](#)



Sarcófago de Arres



Planta (Basilical) de la [Iglesia de San Martín de Tours](#)



Basilica de [Aquilea](#): Interior de Nave Central

exarcado occidental situado en el nordeste de la península italiana, en las riberas del mar Adriático, junto a Venecia.

Los Templos Bizantinos de Rávena presentan dos modelos: uno de clara inspiración constantinopolitana relacionada con la Iglesia de los Santos Sergio y Baco, la de [Iglesia de San Vital en Rávena \(538-547\)](#), en la que, igualmente que su modelo, es de planta octogonal con nave circundante entre los elevados pilares y con una prolongación semicircular en la cabecera, delante del [ábside](#) del [presbiterio](#); en los pies tiene un amplio atrio con torres laterales. En esta iglesia de San Vital están ya prefigurados los rasgos más característicos de la estilística en la arquitectura medieval de Occidente, sobre todo en los que se refiere al sentido vertical de la construcción en detrimento de la horizontalidad precedente. Las otras iglesias bizantinas de Rávena tienen influencia paleocristiana por su estructura basilical con cubierta plana. Son la iglesia de [San Apolinar in Classe](#) y la iglesia de [San Apolinar il Nuovo](#), ambas de la primera mitad del [Siglo V](#) y con destacados mosaicos.

En la Segunda Edad de Oro predominan las iglesias de planta de [cruz griega](#) con cubierta de cúpulas realizadas sobre tambor y con una prominente cornisa ondulada en la base exterior. Este tipo nuevo de iglesia se plasma en la desaparecida iglesia de Nea de Constantinopla ([881](#)), construida por Basilio I. A este mismo esquema compositivo corresponde la catedral de Atenas, la iglesia del monasterio de Daphni, que usa trompas en lugar de pechinas, y los conjuntos monásticos del Monte Athos en Grecia.

En [Italia](#) destaca la anteriormente citada basílica de San Marcos de Venecia, del año [1063](#), planta de [cruz griega](#) inscrita en un rectángulo y cubierta con cinco cúpulas sobre [tambor](#), una sobre el crucero y cuatro en los brazos de la cruz, asemejándose en su estructura a la desaparecida iglesia de los Santos Apóstoles de Constantinopla. En esta Segunda Edad de Oro el arte bizantino se extendió a la zona rusa de Armenia, en Kiew se construye la iglesia de Santa Sofía en el año [1017](#), siguiendo fielmente los influjos de la arquitectura de [Constantinopla](#) se estructuró en forma basilical de cinco naves terminadas en ábsides, en Novgorod se levantan las iglesias de San Jorge y de Santa Sofía, ambas de planta central. Durante la Tercera Edad de Oro, entre los [Siglos XIII y XV](#) el arte bizantino se sigue extendiendo por [Europa](#) y [Rusia](#), predominando las plantas de iglesias cubiertas mediante cúpulas abulbadas sobre tambores circulares o poligonales. A esta etapa corresponden en Grecia la iglesia de los Santos Apóstoles de Salónica, del [Siglo XIV](#), la iglesia de Mistra, en el Peloponeso, y algunos monasterios del Monte Athos. Así mismo se multiplican los templos bizantinos por los valles del [Danubio](#), por [Rumania](#) y [Bulgaria](#), llegando hasta las tierras rusas de [Moscú](#) donde destaca la [Iglesia de la Asunción](#) del [Kremlin](#), en la [Plaza Roja](#), realizada en tiempos de [Iván el Terrible \(1555-1560\)](#), cuyas cinco cúpulas, la más alta y esbelta en el crucero y otras cuatro situadas en los ángulos que forman los brazos de la cruz, resaltan por su coloración, por los elevados tambores y por sus característicos perfiles bulbosos.

Artes Figurativas Bizantinas -

La pintura y los mosaicos bizantinos, más que su escultura, han tenido una singular importancia en la historia de las formas de representación plástica, por cuanto que han servido de puente a los modelos cristianos orientales hacia Europa, así como a la transmisión de las formas clásicas cuando en Occidente había desaparecido por la acción de los pueblos bárbaros, y por último, el arte bizantino ha sido la fuente principal en la fijación de la iconografía occidental.

Escultura Bizantina.-

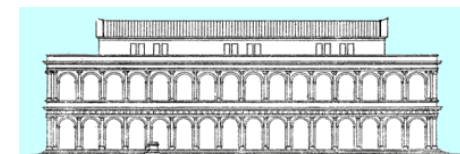
La plástica escultórica Bizantina supuso la culminación del arte Paleo-Cristiano, manteniendo sus técnicas y su estética de progresivo alejamiento de las cualidades clásicas: la mayor rigidez, la repetición de modelos estereotipados, la preferencia del [bajo-relieve](#) a las obras de bulto redondo y el uso de materiales ricos ([marfil](#)) que proporcionan pequeñas piezas, son los caracteres más destacados de la estatuaria bizantina de la primera etapa. Tras la sistemática destrucción del período iconoclasta hay una vuelta al culto de las imágenes, pero para no caer en la idolatría y por influjo de las nuevas corrientes islámicas desaparece la figura humana en la estatuaria exenta. Las obras más destacadas son las labores ornamentales de los capiteles con motivos vegetales y animales afrontados como son los de San Vital de Rávena o los sarcófagos de la misma ciudad en los que se representan los temas del Buen Pastor. Pero las obras capitales de la escultura bizantina son las pequeñas obras, dipticos y cajas, talladas en [marfil](#), destacando el [diptico Barberini](#), [Museo del Louvre](#), del [siglo V](#), o la célebre Catedral del obispo Maximiano, en Rávena, tallada hacia el año 533 sobre placas de marfil con minuciosa trabajo.

Mosaico y Pintura Bizantinos.-

El gusto por la riqueza y la suntuosidad ornamental del arte bizantino, eminentemente áulico, exigía el revestimiento de los muros de sus templos con mosaicos, no sólo para ocultar la pobreza de los materiales usados, sino también como un medio para expresar la religiosidad y el carácter semidivino del poder imperial ([cesaropapismo](#)).

De la Primera Edad de Oro destacan el conjunto más importante es el de Rávena, que enlaza con los mosaicos paleocristianos del [Siglo V](#): en las iglesias de San Apolinar Nuevo y San Apolinar in Clase se cubre sus muros superiores con mosaicos que representan, en la primera un cortejo procesional, encabezado por los [Reyes Magos](#), hacia la Theotokos o Madre de Dios, en la segunda, en el ábside, se muestra una visión celeste en la que [San Apolinar \(de Rávena\)](#) conduce un rebaño. La obra maestra de del arte musivario, es sin duda alguna, el conjunto de mosaicos de [San Vital de Rávena](#), compuestos hacia el año [547](#), y en los que se representan varios temas bíblicos y en los laterales del ábside los grupos de Justiniano I y de su esposa Teodora con sus respectivos séquito. Terminada la lucha iconoclasta, a mediados del [Siglo IX](#) es cuando verdaderamente se configura la estética bizantina y su iconografía. Surgirá una nueva Edad de Oro, la segunda, que supondrá el apogeo de las artes figurativas, irradiando sus influjos al [Arte Islámico](#), por entonces en formación, y al naciente arte románico europeo. Las figuras acusan una cierta rigidez y monotonía, pero muy expresivas en su simbolismo, con evidente desprecio del natural y las leyes espaciales: son alargadas y con un aspecto de cierta deshumanización. Los nuevos tipos iconográficos se adaptan simbólicamente, según un programa prefijado ([Hermeneia](#)), a las diferentes partes del templo: el Pantocrátor (Cristo en Majestad bendiciendo) en la cúpula, el Tetramorfos (cuatro evangelistas) en las pechinas, la Virgen en el ábside, los santos y temas evangélicos en los muros de las naves. Los modelos más repetidos son las figuras de [Cristo](#) con barba partida y edad madura (modelo siríaco) y de la Virgen que se presenta bajo diversas advocaciones ([Kyriotissa](#) o [trono del Señor](#) en la que sostiene sobre sus piernas la Niño, como si fuera un trono; [Hodighitria](#), de pie con el Niño sobre el brazo izquierdo mientras que con el derecho señala a [Jesús](#) como el camino de salvación - es el modelo desarrollado en el gótico -; la [Theotokos](#), o Madre de Dios, ofrece al Niño una [fruta](#) o una flor; la [Blachernitissa](#) o [Platytera](#) con una aureola en el vientre en el que parece el Niño indicando la maternidad de la Virgen). Otros temas muy repetidos son la Déesis o grupo formado por Cristo con la Virgen y [San Juan Bautista](#), como intercesores, y los dedicados a los doce fiestas litúrgicas del año entre las que destaca la Anastasis o Bajada de Cristo al [Limbo](#), el Tránsito de la Virgen, la [Visión de Manré](#), es decir, la aparición de los tres ángeles a [Abraham](#), simbolizando la [Trinidad](#).

Durante la Tercera Edad de Oro el mosaico continuó en uso hasta el [Siglo XIII](#), en esta época se enriquece la iconografía de los ciclos "marianos", de los santos y evangélicos, a la vez, que por influjos italianos, se aprecia una mayor libertad compositiva y una evidente manierismo en las estilizaciones. Destruídos los mosaicos de [Constantinopla](#) quedan como únicas referencias los de [San Marcos, de Venecia](#), con abundante empleo del dorado que ejercerán una marcada influencia en las obras góticas de Cimabue, Duccio y otros pintores italianos. La pintura sustituye al mosaico en esta Tercera Era, contando con el precedente de los interesantes conjuntos de iglesias rupestres de [Capadocia](#), en Asia Menor. Son importantes los talleres rusos de Novgorod y Moscú, donde trabaja Teófanos el Griego, fresquista y pintor sobre tabla en el [Siglo XIV](#) y en la centuria siguiente destacan como obra maestra la [Virgen de Vladimir](#) (Moscú) y el monje Andrés Rublev o Rubliov especialmente a través de su icono de la Trinidad, este icono del [siglo XV](#) es considerado como el más importante icono bizantino de la escuela rusa, representa a la Trinidad a través de la escena bíblica llamada [visión de Manré](#), es decir tres ángeles que se aparecen al patriarca



Basilica de [Aquila](#): Re-Construcción de Fachada Lateral



Ruinas de la Basílica Emilia en el [Foro Romano](#)



[Templo de San Vital, Rávena, Italia](#)



Basilica de [Santa Sofía, Constantinopla \(532-537\)](#)



[Catedral de la Asunción, Moscú](#) y Capitel Bizantino

Abraham.

Se caracteriza por el aire melancólico, de intensa espiritualidad, en la que el [ángel](#) del centro, con [túnica](#) roja, se cree que representa a Cristo con un árbol al fondo; el de la izquierda representa a Dios Padre y el de la derecha al [Espíritu Santo](#). La perspectiva es típica del tipo bizantino, es decir, inversa, abriéndose las líneas conforme se alejan de los ojos del espectador.

Algo más tardía son las escuelas Veneciana y Cretense donde destacó [Andrea Riccio de Candia](#), a quien se atribuye la creación del famosísimo icono de la [Virgen del Perpetuo Socorro](#).

La pintura de iconos ha seguido manteniéndose durante toda la Edad Moderna, tomando como referencia estética los caracteres de la [Pintura Bizantina](#) clásica, que se impone a las influencias italianas.

Las colecciones de iconos más completas se encuentran en la [galería Treliakov](#) de Moscú, en el museo Puskin de [Leningrado](#), en la catedral de Sofía ([Bulgaria](#)) y en el museo de iconos "La Casa Grande" de [Torrejón de Ardoz](#) (Madrid). En la [catedral de Cuenca](#) se encuentra el díptico de los déspotas de Epiro correspondiente a la escuela yugoeslava.

Paralelamente, se desarrolla la realización de miniaturas para los códices purpúreos, llamados así por el uso de fondos de púrpura. De la primera época es el Génesis de Viena, del [Siglo V](#), los evangelarios de Rábula y de Rossano, ambos del siglo siguiente.

En las etapas siguientes destacaron los salterios con abundantes representaciones en toda la página o en los márgenes llenas de sentido narrativo. Destacan el [Menologio de Basilio II](#) (Biblioteca Vaticana) y el tratado de [Cinegética de Oppiano](#) (París).

En las artes suntuarias sobresalieron gracias al ambiente cortesano bizantino.

Las labores textiles se inspiraron en los modelos sasánida (motivos encerrados en círculos); en la orfebrería sobresale el uso de los esmaltes sobre metales preciosos, siguiendo la técnica del tabicado o alveolado de origen germánico, en el que los colores se separan por filamentos de oro. La obra maestra de la orfebrería es la [Pala de Oro, San Marcos, de Venecia](#) o el icono esmaltado de San Miguel del mismo templo.

Destacan también los llamados [Cristo Pantocrátor](#), que son figuras de Jesús rodeado de un aura de luz blanca (que simboliza la pureza), y se encuentra con las piernas cruzadas. En una de las manos tiene el dedo índice levantado y en la otra mano las Sagradas Escrituras. Se sitúa en el interior de una almendra (es decir, de un dibujo ovaloidal) y está rodeado de los cuatro evangelistas u *ocephas*, uno en cada esquina. Esta imagen denota temor, mando e incluso miedo. Podemos destacar el Pantocrátor del Museo de Santa Sofía de Constantinopla.

5.2) Arte Románico.-

El Arte *Románico* fue un estilo predominante en [Europa](#) en los Siglos [XI](#), [XII](#) y parte del [XIII](#). El Románico supone el arte cristiano, agrupando las diferentes opciones que se habían utilizado en la temprana [Edad Media](#) (romana, prerrománica, bizantina, germánica y árabe) y consiguiendo formular un lenguaje específico y coherente aplicado a todas las manifestaciones artísticas. No fue producto de una sola nacionalidad o región, sino que surgió de manera paulatina y casi simultánea en [Italia](#), [Francia](#), [Alemania](#) y [España](#). En cada uno de estos países surgió con características propias, aunque con suficiente unidad como para ser considerado el primer estilo internacional, con un ámbito europeo.

Desarrollo.-

Desde el [Siglo VIII](#), una serie de acontecimientos históricos posibilitaron la renovación y expansión de la cultura europea: la subida al trono de Francia de los [Capetos](#), la consolidación y difusión del cristianismo, el inicio de la [Reconquista](#) en la [Península Ibérica](#) y, fundamentalmente, el nacimiento de las lenguas románicas, son los hitos que marcaron este resurgimiento. Sin embargo, el arte hasta alrededor del año [1000](#), cuando una expansión generalizada en los ámbitos económico y cultural propició un importante crecimiento demográfico en las sociedades occidentales, roturándose nuevas tierras y abriéndose antiguas rutas de comercio, que posibilitaron los caminos de peregrinación. Toda Europa se vio invadida por una auténtica fiebre constructiva; se había conseguido formular un arte capaz de representar a toda la cristiandad: el románico. El término románico, como concepto que define un estilo artístico, fue utilizado por primera vez en [1820](#) por [Charles de Gerville](#), considerando con este término todo el arte que se realiza anterior al estilo [Gótico](#) desde la caída del [Imperio Romano](#); y por analogía al término ya conocido de lenguas románicas, el arte románico sucedía al arte antiguo tal y como las lenguas románicas eran las sucesoras del [Latín](#). Posteriormente, la acepción de arte románico se fue restringiendo y pasó a designar el arte desarrollado en Occidente entre los [Siglos XI](#) y [XII](#), aunque todavía hoy siguen las controversias para determinar con exactitud la amplitud de espacio y tiempo que abarca este estilo. En la definición de este primer arte europeo, es fundamental la reforma monacal realizada por la [Orden Cluniacense](#), como resultado de una revisión en profundidad de las comunidades benedictinas. El monasterio de [Cluny](#), fundado en el año [930](#), se convierte en el gran centro difusor de la reforma, alcanzando rápidamente una gran expansión y consiguiendo que a través de sus monasterios el arte románico se difundiera por todo el mundo cristiano europeo. Antes de que la orden de Cluny capitalizara y extendiera este arte románico, ya se había desarrollado en Italia, en la región de Como, y en España, en [Cataluña](#) ([Lérida](#), [Gerona](#) y Barcelona) y [Aragón](#) (especialmente en la provincia de [Huesca](#)), lo que se denomina el [Primer Románico](#). Los maestros de [Como](#), con sus aparejos de albañil, su estructura de iglesia de una nave y sus populares bandas lombardas, así como los primeros abovedamientos de las iglesias [catalanas](#), sentaron bases sólidas para un rico desarrollo de la arquitectura románica.

Características Básicas.-

Piedra escuadrada, pero no pulida - Cabeceras de semi-tambor adornadas con arquillos y bandas rítmicamente dispuestas - Los templos se cubren con bóvedas pétreas de cañón y horno - Las naves son más amplias y elevadas, al menos en comparación con antiguos edificios prerrománicos - Se emplean los pilares como sustentación - No hay figuración escultórica. La época dorada del estilo por su calidad y belleza (románico pleno), se extiende en la última mitad del [Siglo XI](#) y la primera del [XII](#), procedente de Francia y transmitido fundamentalmente a través del [Camino de Santiago](#); con las siguientes características, esenciales:

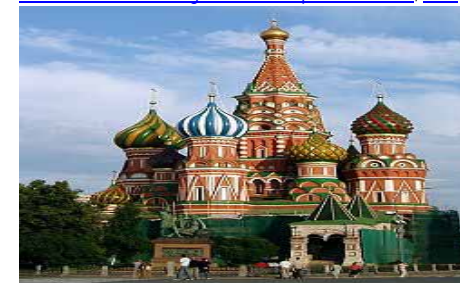
Escultura, en Fachadas - Puertas - Ventanas - Canecillos.-

Durante la segunda mitad del [Siglo XII](#) y la primera mitad del [Siglo XIII](#), a medida que las soluciones arquitectónicas se afianzan y mejoran, surge el tardo-románico. Una de sus expresiones es el llamado [Arte Cisterciense](#), que se expande con las abadías de la [Orden del Cister](#), expresando las concepciones estéticas y espirituales de [Bernardo de Claraval](#) (ausencia de ornamentación y reducción a los elementos estructurales). En la actualidad, algunos de los mejores conjuntos románicos de [España](#) se concentran en [Castilla](#) y [León](#): La [Basílica de San Isidoro](#), de [León](#), considerado el mejor conjunto románico de España. Contiene la llamada Capilla Sixtina de este estilo.

El [Románico Palentino](#) (del que se está barajando la posibilidad de declararlo [Patrimonio de la Humanidad](#)), destacando la comarca de [Aguilar de Campoo](#) ([Palencia](#)) y norte de [Burgos](#). La ciudad de [Zamora](#), con una veintena de monumentos románicos, desde el [Siglo XI](#) al [XIII](#). La ciudad de [Ávila](#), con decenas de monumentos románicos destacando la [Basílica de San Vicente](#), por lo cual la [UNESCO](#) declaró los monumentos románicos de la ciudad [Patrimonio de la Humanidad](#).



Monasterio de San Miguel de las Cúpulas Doradas, Kiev



Catedral Bizantina, de San Basilio, Moscú



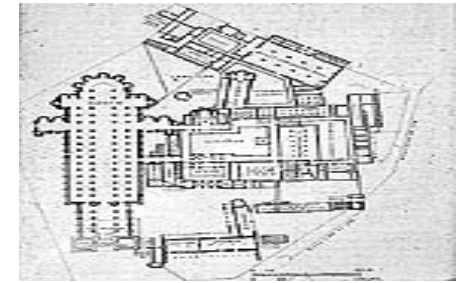
Catedral de Románica, de Cluny, Francia



Catedral Románica, de Saint Sernin, Francia



Colegiata de [San Martín de Elides, Cantabria](#); [Canecillos](#), del Templo de S. J. Bautista, [Villanueva de la Nina, Cantabria](#)- y San Martín en [Frómista](#) (Palencia)



Planta del Convento de San Sermin, Francia



P. de N. S. de la Purificación de [Asolas](#), Navarra

5.3) Arte Gótico.-

El *Arte Gótico* es un estilo que se desarrolló en [Europa Occidental](#) durante los últimos siglos de la [Edad Media](#), desde mediados del [Siglo XII](#) hasta la implantación del [Renacimiento](#) ([Siglo XV](#) para Italia, y bien entrado el [Siglo XVI](#) en los lugares donde el gótico pervivió más tiempo). Se trata de un amplio período artístico, que surge en el norte de Francia y se expande por todo Occidente. Según los países y las regiones se desarrolla en momentos cronológicos diversos, ofreciendo en su amplio desarrollo diferenciaciones profundas: más puro en Francia (siendo bien distinto el de París y el de Provenza), más horizontal y cercano a la tradición clásica en Italia (aunque al norte se acoge uno de los ejemplos más paradigmáticos, como la [Catedral de Milán](#)), con peculiaridades locales en Flandes, Alemania, Inglaterra, Castilla y Aragón.

Origen del Término.-

El término "gótico" fue utilizado por primera vez en el [Siglo XVI](#) por el italiano [Giorgio Vasari](#), gran historiador del arte. Con él quería definir el "oscuro" arte de la [Edad Media](#) de manera [peyorativa](#) (como propio de [Godos](#), es decir, [Bárbaros](#)) frente al glorioso pasado de la [Antigüedad Clásica](#) griega y romana; al tiempo que definía lo [Clásico](#) (es decir, digno de imitación, mientras que lo "gótico" era rechazado) *.

* El Neo-Gótico.-

En el [Siglo XIX](#), el entusiasmo [romántico](#) por lo medieval (como reacción frente al [Neo-Clasicismo](#) academicista) y el [historicismo](#), lleva a cabo amplias restauraciones de edificios medievales, llegando a establecer el estilo [Neo-Gótico](#), arquitectura realizada a imitación de la gótica medieval. Se sueña a partir de este momento con un renacimiento del arte medieval, llenándose de nuevo contenido al término "gótico" que empieza a distinguirse y separarse claramente del [Románico](#). Fue destacada la intervención del arquitecto francés [Eugène Viollet-Le-Duc](#). La religiosidad extremada fue una de las reacciones a la crisis demográfica bajo-medieval. El grabado abrió nuevas posibilidades no sólo a la expresión artística, sino al desarrollo tecnológico, a la comunicación de las ideas y a la popularización de la cultura, que culminó con la [impresión](#).

Contexto Histórico.-

El Arte Gótico propiamente dicho coincide en el tiempo con la [plenitud](#) y la [crisis](#) medievales. Se suele indicar que frente al [arte románico](#) (que refleja una sociedad ruralizada de guerreros y campesinos), el gótico coincide con el máximo desarrollo de la cultura urbana donde aparece la [burguesía](#), las [universidades](#) y el florecimiento de las [órdenes religiosas](#) ([monásticas](#) como el [Cister](#) y [Mendicantes](#) como [Franciscanos](#) y [Dominicos](#)), así como la acentuación de los conflictos y la disidencia (revueltas populares, [herejías](#), desarrollo y crisis de la [escolástica](#), [Cisma de Occidente](#)) y finalmente los pavorosos espectáculos de la [Peste Negra](#) y la [Guerra de los Cien Años](#) en un mundo tan cambiante que sólo puede entenderse en términos de una mutación fundamental (para la historiografía materialista, la [transición del feudalismo al capitalismo](#)).

Caracterización.-

Frente a las pequeñas y oscuras iglesias rurales del románico, el gótico eleva prodigiosas [catedrales](#) llenas de luz, desarrolla una importante [Arquitectura Civil](#) e independiza a las otras [Artes Plásticas](#) (pintura y escultura) de su subordinación al soporte arquitectónico. No obstante, hay también muchos elementos de continuidad: el predominio de la inspiración religiosa en el arte sigue siendo indiscutido, el [Monasterio](#) como institución apenas varía excepto en detalles formales y de adaptación a nuevos requerimientos, la misma planta de las [Iglesias](#) sigue siendo predominantemente la [cruz latina](#) con cabecera en [abside](#) orientada al este, aunque se complique o varíe (plantas basilicales, colocación del [transepto](#) en el centro, complicación de [naves](#), [capillas](#) y [girolas](#)). Sin duda el principal elemento de continuidad es la concepción intemporal de la [obra](#): en la mayor parte de las construcciones los estilos se suceden y funden al ritmo de los siglos, sabiendo los contemporáneos que hacen una obra que ellos no verán terminada, ni quizá sus hijos o nietos. En muchas de ellas, incluso se pone en valor el atrevimiento por comenzar un desafío técnico o económico (a veces por rivalidad política) que cuando se inicia no se ha planificado cómo terminar, como es el caso de las catedrales [de Siena](#) y [de Florencia](#).

Pintura Gótica.-

Un estilo de Pintura que pueda llamarse «Gótico» no apareció hasta alrededor de 1200 ó casi 50 años después del comienzo de la Arquitectura y la Escultura Góticas. La transición del Románico al gótico es muy imprecisa y no hay un claro corte, pero podemos ver los comienzos de un estilo que es más sombrío, oscuro y emotivo que en el período previo. Esta



Pintura Gótica Tardía: [Simone Martini](#) (1285-1344)



Madonna con Ángeles y S. Francisco, [Asís](#) ([Cimabue](#))

transición ocurre primero en Inglaterra y Francia alrededor de 1200, en Alemania en torno a 1220 e Italia alrededor de 1300. Es usual indicar que, mientras en el románico las representaciones figurativas son simplificadas e idealizadas, en el gótico se tiende a aumentar el [realismo](#) y naturalismo, aproximándose a la [imitación](#) a la [naturaleza](#) que será el ideal del renacimiento, incluyendo la representación de [paisajes](#), que, no obstante, sigue siendo poco usual.

En el gótico, en correspondencia con las nuevas tendencias filosóficas y religiosas (recuperación de la filosofía de [Aristóteles](#) a través del [averroísmo](#), [humanismo](#) de [San Francisco de Asís](#)) se tendió a aproximar la representación de los personajes religiosos (los [santos](#), los [ángeles](#), la [Virgen María](#), [Cristo](#)) en un plano más humano que divino, dejándoles demostrar emociones (placer, dolor, ternura, enojo), rompiendo el [hieratismo](#) y formalismo románico.

También hay lentos avances en el uso de la [perspectiva](#) y de otras cuestiones técnicas en pintura en cuanto al tratamiento de los [soportes](#) (que permiten la mayor difusión de un arte mobiliario), los pigmentos y los aglutinantes.

La pintura, esto es, la representación de imágenes sobre una superficie, durante el periodo gótico, se practicaba en cuatro técnicas principales:

[Frescos](#). La pintura mural o frescos siguieron usándose como el principal medio para la narración pictórica en las paredes de las iglesias en el Sur de Europa, como una continuación de las tradiciones cristiana y [románica](#) anteriores.

[Vidrieras](#). En el norte de Europa, las vidrieras fueron el arte preferido hasta el siglo XV.

[Pintura sobre tabla](#). Comenzaron en Italia en el siglo XIII y se extendieron por toda Europa, de manera que para el siglo XV se había convertido en la forma predominante, suplantando incluso a las vidrieras.

[Miniaturas](#). Los [manuscritos](#) iluminados representaron la más completa documentación de la pintura gótica, documentando la existencia de una serie de estilos en lugares donde no han sobrevivido otras obras monumentales.

La [pintura al óleo](#) sobre lienzo no se hizo popular hasta los [Siglos XV y XVI](#) y fue el punto de partida del [arte renacentista](#).

Escultura Gótica.-

En Escultura Gótica las tallas en piedra continúan usándose para la decoración de la arquitectura, además de cumplir la función evangelizadora (el *catecismo de los analfabetos*, la inmensa mayoría de la población) pero cada vez se emancipa más (paso del [relieve](#) al [bulto redondo](#)). La escultura gótica evolucionó desde un estilo alargado y rígido, aún en parte románico, hacia un sentimiento espacial y naturalista a finales del [Siglo XII](#) y principios del [Siglo XIII](#). La influencia de las esculturas griegas y romanas que aún se conservaban, se incorporaron al tratamiento de las telas, las expresiones faciales y la pose. Las esculturas góticas nacieron en los muros de las iglesias, a mediados del siglo XII en la [Isla de Francia](#), cuando el abad [Suger](#) hizo construir la [Abadía de Saint-Denis](#) (h. 1140), considerada el primer edificio gótico, y muy pronto le siguió la [Catedral de Chartres](#) (h. 1145). Anteriormente, no había tradición escultórica en la Isla de Francia, así que los escultores se traían de [Borgoña](#), quienes crearon las revolucionarias figuras que actuaban como [columnas](#) en el Pórtico Real de Chartres. Era un invento enteramente nuevo y proporcionaría el modelo para una generación de escultores. Las ideas francesas se divulgaron. En [España](#) la penetración del gótico francés se hizo a través de maestros y obras que llegaron procedentes de este país, por ejemplo en Cataluña la influencia del taller de [Rieux](#) es bastante evidente en la virgen del Patrocinio de [Cardona](#). En [Alemania](#), desde 1225 en la [Catedral de Bamberg](#) en adelante, el impacto se encuentra en todos los lugares. La catedral de Bamberg tiene el más amplio conjunto de escultura del siglo XIII, culminando en 1240 con el Caballero de Bamberg, la primera estatua ecuestre en el arte occidental desde el siglo VI, y que se cree que retrataba a Conrado II. En [Inglaterra](#) la escultura estaba más limitada a monumentos funerarios y decoraciones no figurativas, en parte debido a la [iconoclastia cisterciense](#). En Italia aún persistía la influencia clásica, destacando obras como el púlpito del baptisterio de Pisa (1269) y el de la catedral de Siena. Una obra maestra tardía de la escultura gótica italiana es la serie de tumbas de los Scaligeri en [Verona](#).

Las técnicas de tallado de madera se hacen cada vez más sofisticadas, llegando a su máximo esplendor en la integración del color y el diseño arquitectónico de complejimos [retablos](#). La recuperación de la tradición clásica de la fundición del [bronce](#) deberá esperar al [Renacimiento Italiano](#). El escultor flamenco [borgoñón Claus Sluter](#) y el gusto por el naturalismo marcó el comienzo del fin para la escultura gótica, evolucionando hacia el clasicista estilo renacentista a finales del [Siglo XV](#).

Arquitectura.-

A nivel arquitectónico, el estilo Gótico nació en torno a 1140 en Francia, siendo considerada como el primer monumento de este movimiento la basílica de la abadía real de [Saint-Denis](#) o [San Dionisio](#) (edificada por el abad [Suger](#), consejero de [Luis VII de Francia](#)). También desde finales del Siglo XII y comienzos del XIII se divulga por los monasterios de la [Orden del Cister](#) un estilo despojado de ornamentación y reducido a la pureza de los elementos estructurales, expresión de las concepciones estéticas y espirituales de [Bernardo de Claraval](#), que se suele denominar [Arte Cisterciense](#).

Este arte se ha definido durante mucho tiempo de manera bastante superficial, exclusivamente por la utilización de uno de sus elementos, el [arco apuntado](#), al que suele llamarse ojal, del que se deriva la [bóveda de crucería](#) que permite desplazar los empujes a [contrafuertes](#) externos, que se alejan aún más de los muros mediante el uso de [arbotantes](#). Eso permitió la construcción de edificios mucho más amplios y elevados, y el predominio de los [vanos](#) sobre los [muros](#). Los elementos sustentantes ([pilares](#) de complicado diseño) quedan mucho más estilizados. Pero la utilización de un elemento no puede definir un estilo de forma global, se trata de un problema más amplio, de una nueva etapa histórica, una nueva concepción del arte y con el del mundo. Un elemento estructural, por importante que sea, no puede resumir un concepto global sobre la vida.

La Luz:

Los nuevos edificios religiosos se caracterizan por la definición de un espacio que quiere acercar a los fieles, de una manera vivencial y casi palpable, los valores religiosos y simbólicos de la época. El humanismo incipiente liberaba al hombre de las oscuras tinieblas y le invitaba a la luz. Como las nuevas técnicas constructivas hicieron virtualmente innecesarios los muros en beneficio de los vanos, el interior de las iglesias se llenó de luz, y la luz conformará el nuevo espacio gótico. Será una luz física, no figurada en pinturas y mosaicos: luz general y difusa, no concentrada en puntos y dirigida como si de focos se tratase; a la vez que es una luz transfigurada y coloreada mediante el juego de las [vidrieras](#) y los [rosetones](#), que transforma el espacio en irreal y simbólico. El color alcanzará una importancia crucial.

La luz está entendida como la sublimación de la divinidad. La simbología domina a los artistas de la época, la [escuela de Chartres](#) considera la luz el elemento más noble de los fenómenos naturales, el elemento menos material, la aproximación más cercana a la forma pura.

El arquitecto gótico organiza una estructura que le permite, mediante una sabia utilización de la técnica, emplear la luz, luz transfigurada, que desmaterializa los elementos del edificio, consiguiendo claras sensaciones de elevación e ingravidez.

La Consideración Social del Arte y el Artista, en el Periodo Gótico.-

El florecimiento del negocio de la lana y los paños, vinculados a las [ferias](#) y rutas comerciales que recorren Europa de norte a Sur (de [Florencia](#), [Génova](#) y [Venecia](#) a [Champaña](#) y [Flandes](#), sin olvidar [Medina del Campo](#)), producen el nacimiento de un arte singular: el tejido de [tapices](#), que tuvo un prestigio social importantísimo. No para sus autores, que nunca



Grabado Gótico: [Flagelantes](#) (S. XV)

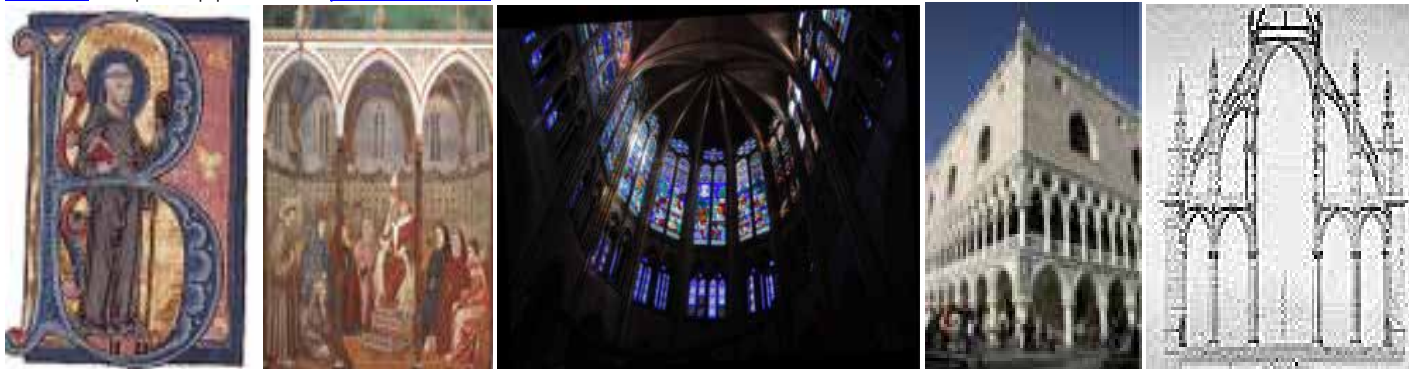


Virgen del Patrocinio, P, de S. Miguel: [Cardona](#)



Retablo Gótico, de madera estufada y pintada

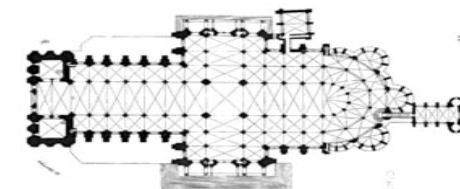
pasaron de la consideración de meros [artesanos](#), sino para sus poseedores. No habiendo una clara separación entre las [artes industriales](#) y las que hoy consideramos [bellas artes](#), podría decirse lo mismo de maestros de obras, pintores y escultores, que aunque conservemos el nombre de muchos de ellos, no pasaban de ejercer también uno de los [oficios viles y mecánicos](#), ni siquiera equiparables a las [profesiones liberales](#).



Miniatura de [Bernardo de Claraba](#) - [San Francisco de Asís](#) ([Giotto](#)); [Vitrales](#) Góticos, [Basílica de Saint Denis](#); [Palacio del Dogo](#), [Venecia](#) y [Corte de Catedral de Amiens](#), Francia



Arquitectura Gótica, Francesa: [Catedral de Chartres](#)



[Catedral de Chartres](#): [Planta Arquitectónica](#)

5.4) Arte Islámico (*Musulmán o Mudéjar*)-

Por *Arte Islámico* se conoce el estilo artístico desarrollado en la cultura generada por la [Religión Islámica](#). El arte islámico tiene una cierta unidad estilística, debido al desplazamiento de los artistas, comerciantes, mecenas y obreros. El empleo de una escritura común en todo el mundo islámico y el desarrollo de la caligrafía refuerzan esta idea de unidad. Concedieron gran importancia a la geometría y a la decoración que podía ser de tres tipos:

[Caligráfica](#): mediante versículos del Corán - [Lacería](#): mediante líneas entrelazadas formando estrellas o polígonos - [Aurique](#): mediante dibujos vegetales.

En arquitectura, crearon edificios con funciones específicas tales como [Mezquitas](#) y [Madrasas](#), siguiendo el mismo patrón básico, aunque con diferentes formas. Prácticamente no hay arte de la escultura pero las realizaciones de objetos de [metal](#), [marfil](#) o de [cerámica](#), alcanzan con frecuencia una alta perfección técnica. Existe también una [pintura](#) y una [iluminación](#) en los libros sagrados y profanos.

Caracterización.-

Para designarlo también se aplica incorrectamente el término [Arte Árabe](#). Este error procede de una inexacta utilización de su significado puesto que de las dos acepciones del término árabe, una es étnica, y por lo tanto aplicable a los naturales de [Arabia](#), mientras que la otra es lingüística, estando en relación con aquellos que hablan la lengua árabe. El [Arte Musulmán](#) o [Arte Islámico](#) de la [Península Ibérica](#) recibe la denominación de [Arte Hispano-Musulmán](#).

El Islam.-

La era islámica, [Héjira](#), comienza el año [622](#), fecha en que [Mahoma](#) marcha de [La Meca](#) a [Medina](#) huyendo de la intransigencia mostrada por su predicación. A partir de esa fecha, junto a la fe religiosa, surgieron unas nuevas actitudes sociales y políticas que, en menos de un siglo, se expandieron desde el [golfo de Bengala](#) hasta el [océano Atlántico](#). El [Islam](#) (*sumisión*) tiene como base un libro sagrado, el [Corán](#), que recoge la palabra de [Allah](#) (*Dios*) revelada a [Muhammad](#) (*Mahoma*), su mensajero o enviado. La comunicación del mensaje divino fue realizada en lengua árabe que pasó a convertirse en el idioma oficial y en el vehículo de unidad. Además del [Corán](#) existe otra fuente primordial que se conoce con el nombre de [sunna](#) (*costumbre, hábito o manera*), relacionada con la figura del Profeta. La *sunna* se configura a base de [hadiz](#) o conjunto de actos o dichos de Muhammad, constituyendo una auténtica ciencia de la tradición. Todo musulmán (*muslim, creyente*) tiene que realizar cinco manifestaciones o actos en las que se recogen básicamente el contenido dogmático de la religión y sus aspectos de culto o rito. Son los conocidos como [pilares del islam](#): profesión de fe, [oración](#), [ritual](#), [limosna](#), [ayuno](#) y [peregrinación a la Meca](#). Cada uno de ellos tiene una especial incidencia en las expresiones artísticas. La profesión de fe o *sahada* (*No hay más Dios que Dios y Muhammad su Profeta*) explicita la no existencia del concepto de encarnación del [cristianismo](#) e [hinduismo](#), al mismo tiempo que proclama que Muhammad es sólo el mensajero de Dios. Ello comporta la primacía del mensaje sobre el mensajero, del mismo modo que es, sin duda, la clave para el desarrollo que adquiere la escritura como motivo decorativo -la [epigrafía](#)- dentro del [Arte Islámico](#). Refleja, al mismo tiempo, la tendencia anicónica latente en el Islam desde los primeros momentos si bien, no por ello, la figuración dejó de contar con cierta presencia aunque en ámbitos restringidos. Esta tendencia anicónica propiciará el gran desarrollo de motivos geométricos y vegetales con un grado de abstracción cada vez mayor que, junto a los epigráficos, definirán la ornamentación en el [Arte Islámico](#). La [oración](#) o *salat* es el precepto según el cual los musulmanes deben orar regularmente cinco veces al día. Ello exige un estado de limpieza ritual o abluciones, un espacio suficiente para prosternarse e inclinar la cabeza hasta el suelo y una correcta orientación hacia [La Meca](#). Consecuencia de estas obligaciones es la existencia de un edificio, la [mezquita](#) (*masyid* o *lugar para prosternarse*) con un muro [qibla](#) donde se halla el [mihrab](#) o *nicho* que señala la correcta orientación a [La Meca](#). Las mezquitas suelen contar con un patio (*sahn*) en el que existe una fuente (*mida*) para las abluciones o limpieza corporal. Otros elementos asociados son el [minbar](#) o especie de púlpito con gradas para el [sermón](#) (*jutba*), la [maqsura](#) o acotamiento destinado a las autoridades, el [alminar](#) (*manara*) para llamar a la oración y las alfombras de oración (*sayyada*) para mayor limpieza en el desarrollo de la oración. La obligación de dar [limosna](#) (*zakat*) produce en el terreno artístico la fundación de instituciones de caridad como [madrasas](#) o escuelas teológicas donde se enseña el Corán, *maristan* u hospitales, *hamman* o baños y fuentes públicas. El [ayuno](#) (*sawn*) durante el mes de [Ramadán](#), noveno del calendario lunar islámico, tiene menor trascendencia artístico aunque puede concretarse en ciertos objetos realizados para las fiestas de ruptura del ayuno celebradas al final del [Ramadán](#).



[Pintura Islámica](#), [Behzad](#) - Detalle de una [Pintura Árabe](#)



[Artesanía Islámica](#): El Magreb: [Pyxide Al Mughira](#), [Marfil](#) y [Aspersorio](#), de vidrio soplado, [Siglo XI](#) - [Siglo XIII](#)



[Tiesto de las aves](#), [Siria](#), de principios de [siglo XIII](#)

El último precepto, la peregrinación a [La Meca](#) (*hayy*), al menos una vez en la vida, permite el intercambio de ideas entre los países más alejados, la producción de obras especiales como los paños que el [Califa](#) envía anualmente para cubrir [La Kaaba](#) o los certificados ornamentales de la peregrinación. La religión, así pues, constituye el gran elemento unificador del amplio territorio y el dilatado marco temporal -[Siglo VII](#) hasta la actualidad- por el que se ha expandido el [Islam](#). No obstante, este desarrollo espacio- temporal ha generado una enorme variedad de manifestaciones artísticas. Lógicamente, las condiciones geográficas -desde desiertos a zonas mesetarias o montañosas- así como los factores históricos y los consiguientes sustratos de civilización preexistentes en cada ámbito cultural han incidido de forma decisiva en las expresiones artísticas, determinando su diferente evolución y sus distintas peculiaridades. Sin embargo, estos condicionamientos y la asimilación de rasgos de todas aquellas culturas con las que ha ido manteniendo contacto, no ha llevado al arte islámico a convertirse en una mera repetición de formas y elementos ajenos. Al contrario, mediante la selección de entre un vasto repertorio y su utilización adecuada a su diferente función, ha logrado un arte profundamente original.

Historia del Arte Islámico.-

Los Inicios del Arte Islámico (Siglos VII al IX):

Antes de las Dinastías.-

Poco se sabe sobre la arquitectura antes de la dinastía [Omeya](#). El primero y más importante edificio islámico es, sin duda, la *casa del Profeta* en [Medina](#). Esta casa, más o menos mítica, fue el primer lugar donde los musulmanes se reunieron para rezar, aunque la religión musulmana cree que la oración se puede hacer en cualquier lugar. La casa del Profeta tuvo una gran importancia para la arquitectura islámica, puesto que establece el prototipo de la mezquita de [diseño árabe](#), formada por un patio con una sala de oración hipóstila. Este modelo, adaptado a la oración, no nació de la nada, podría estar inspirado por el templo de Husa ([Yemen](#), Siglo II AC) o por la sinagoga [Dura Europos](#) (renovada en el año 245). La Construida con materiales perecederos (madera y barro), la casa del Profeta no sobrevivió por mucho tiempo, pero está descrita con detalle en las fuentes árabes. Actualmente, la [Gran Mezquita de Medina](#) se eleva en el lugar donde supuestamente se encontraba la casa del Profeta. Los primeros objetos islámicos son muy difíciles de distinguir de los objetos de épocas anteriores [sasánidas](#) y [bizantinas](#), o ya [omeyas](#). De hecho, el Islam nació en efecto, en las zonas donde el arte parece haber sido poco abundante, pero rodeadas de imperios notables por su producción artística. Es por ello que, en los inicios del Islam, los artistas islámicos utilizaron las mismas técnicas y los mismos motivos que sus vecinos. Se conoce, especialmente, una abundante producción de [cerámica](#) sin brillo, como lo demuestra un célebre *tazón* que se conserva en el [Museo del Louvre](#), cuya inscripción nos asegura que su fabricación se remonta a la época islámica. El tazón proviene de uno de los pocos lugares arqueológicos que realiza un seguimiento de la transición entre el mundo Pre-Islámico y el Islam: El de [Susa](#) en Irán.

El Arte Omeya:

Bajo los [Omeyas](#), la arquitectura religiosa y civil crece con la introducción de nuevos conceptos y diseños. De este modo, el plano árabe, con patio y sala de oración hipóstila, se convierte en un plano-modelo a partir de la construcción, en el lugar más sagrado de la ciudad de [Damasco](#) - en el antiguo templo de Júpiter y en el lugar donde estuvo la *Basilica de San Juan Bautista* - de la [Gran Mezquita de los Omeyas](#). El edificio fue un importante hito para que los constructores (y los historiadores del arte) situaran allí el nacimiento del plano árabe. Sin embargo, recientes trabajos de Myriam Rosen-Ayalon nos sugieren que el plano árabe nació un poco antes, con el primer proyecto que se hizo para construir la Mezquita de Al-Aqsa en [Jerusalén](#). La *Cúpula de la Roca* en [Jerusalén](#) es, sin duda, uno de los edificios más importantes de toda la [arquitectura islámica](#), caracterizado por una fuerte influencia bizantina ([mosaicos](#) con fondo de oro, plano centrado que recuerda el del [Santo Sepulcro](#)), pero que ya tiene elementos puramente islámicos, como el gran friso con inscripciones religiosas del [Corán](#). Su modelo no se propagó, y el que Oleg Grabar considera como *el primer monumento que fue una gran creación estética del Islam*, quedó sin posteridad. Los [Castillos del desierto](#) en [Palestina](#) nos ofrecen mucha información sobre la arquitectura civil y militar de la época, aunque su función exacta está aún en estudio: ¿parada para las caravanas, lugares de descanso, residencias fortificadas, palacios con fines políticos que permitían la reunión entre el califa y las tribus nómadas? Los especialistas se esfuerzan por descubrirla, y parece que su uso ha variado en función del lugar donde se encuentren. [Anjar](#) fue una ciudad encontrada completa y que nos informa sobre un tipo de urbanismo aún muy cercano al de la antigua Roma, con [cardo](#) y [decumano](#), como en Ramlá. Además de la arquitectura, los artesanos trabajaban la [cerámica](#), a menudo no esmaltada, a veces con un vidrio monocrómico transparente, verde o amarillo, y también trabajaron el [metal](#). Sigue siendo muy difícil diferenciar estos objetos de los del período Pre-Islámico, los artesanos reutilizaron elementos occidentales (follaje vegetal, hojas de acanto, etc.) y [sasánidas](#). En la arquitectura como en las artes mobiliarias, los artistas y artesanos omeyas no inventaron nuevas formas o métodos, sino que reutilizaron de manera espontánea las de la Antigüedad tardía mediterránea e iraní y las adaptaron a su diseño artístico, por ejemplo, mediante la sustitución en la gran mezquita de Damasco de los elementos figurativos que tenían los mosaicos bizantinos, por dibujos de árboles y ciudades. En los *castillos del desierto* se reflejan en particular estos préstamos y adaptaciones. La mezcla de tradición y readaptación de motivos y elementos arquitectónicos, fue creando, poco a poco, un arte típicamente musulmán, palpable sobre todo en la estética de los arabescos, presente a la vez que en los monumentos en los objetos o en las páginas de los Coranes iluminados.

El Arte Abbasida:

Con el desplazamiento de los centros de poder hacia el este, dos ciudades que serían sucesivamente capitales del Califato cobraron gran importancia: [Bagdad](#) y [Samarra](#) en [Iraq](#). La ciudad de Bagdad no ha podido ser excavada porque está cubierta por la ciudad contemporánea. La conocemos por varias fuentes, que la describen como una ciudad circular en cuyo centro se construyeron grandes mezquitas y palacios. [Samarra](#) ha sido objeto de varias excavaciones, especialmente de [Ernst Herzfeld](#) y más recientemente de [Alastair Northedge](#). Creada por al-Mutasim, en el año 836, abarca unos treinta kilómetros ², y tenía además de muchos palacios, dos grandes mezquitas y varios cuarteles. Abandonada definitivamente a la muerte de al-Mutamid en el año 892 nos ofrece un hito cronológico fiable. Samarra nos ha proporcionado una gran cantidad de mobiliario, especialmente [estuco](#) que servía como decoración arquitectónica y cuyos motivos pueden servir para la datación aproximada de los edificios. El estuco también se encuentra en el arte mobiliario desde el Egipto [tulunida](#) hasta Irán, sobre todo acompañando a la madera en la decoración. El arte de la cerámica conoció por lo menos dos grandes innovaciones: la invención de la [fayenza](#) y la [cerámica de brillo metálico](#) que perdurarán durante mucho tiempo después de la desaparición de la dinastía. En el Islam, se llama *faience* a una masa de pasta arcillosa, cubierta con un esmalte opaco tratado con [óxido de estaño](#), y decorada. Las imitaciones de porcelana china se multiplicaron entonces gracias al [óxido de cobalto](#), utilizado desde el siglo VIII en Suse y que permite decorados en azul y blanco. El repertorio de motivos es todavía bastante limitado: motivos vegetales e inscripciones. El brillo metálico habría nacido en el siglo IX, tal vez por la incorporación a la cerámica de un producto ya existente y que era utilizado en el vidrio. La cronología de esta invención y de los primeros siglos es muy difícil y ha dado lugar a muchas controversias. Los primeros brillos metálicos serían policromados, sin imágenes y a partir del siglo X pasarían a ser figurativos y monocromos, si hemos de creer la opinión más comúnmente aceptada, que se basa, en parte, en el [mihrab](#) de la Mezquita de Kairouan. También se producía vidrio transparente u opaco, decorado por soplado en un molde o mediante la adición de otros elementos. Hay varios ejemplos de tallado de vidrio, el más famoso es probablemente *el tazón de las liebres*, que se conserva en el tesoro de San Marcos, en [Venecia](#) y la decoración arquitectónica en este material que ha sido hallada en Samarra.



Arte Abbasida: Copa con pétalos de rosa, [Irán](#) y [Azulejo](#), esmaltado del camello, Irán (Siglo XIV)



Arquitectura Mudéjar: [Mezquita de los Omeyas](#), [Damasco](#)



Mezquita Dorada, Israel, Jerusalén



Arquitectura Mudéjar: [Mezquita de la Alhambra](#), Granada

La Época Medieval (Siglo IX – XV):

Desde el siglo IX el poder de la dinastía Abasida es desafiado en las provincias más alejadas del centro de Iraq. La creación de un Califato [Chií](#) rival, el Califato de la dinastía [Fatimida](#), seguido del Califato de los [Omeyyas](#) de España, dio cuerpo a esta oposición. También aparecieron pequeñas dinastías de gobernadores autónomos en [Irán](#), [España](#) y el [Magreb](#).

La primera Dinastía que se instaló a España (o [Al-Andalus](#)) fue la de los [Omeyyas](#) de España. Como su nombre indica, este linaje desciende del de los grandes Omeyyas de [Siria](#), diezmado en el Siglo IX. La Dinastía [Omeya](#) en España fue sustituida después de su caída por diversos reinos independientes, los [Reyes de Taifas](#) (1031 - 1091), pero la producción artística en este período no difiere fundamentalmente tras este cambio político. Al final del Siglo XI, dos Tribus [Bereberes](#) tomaron sucesivamente el poder en el [Magreb](#) y en España, entonces en plena [Reconquista](#): los [Almorávides](#) y los [Almohades](#) del norte de África, que aportaron su influencia magrebí al arte. Sin embargo, los reyes cristianos fueron reconquistando la España islámica, que quedó reducida a la ciudad de [Granada](#) en el siglo XIV con la dinastía [Nazarí](#), que consiguió mantenerse hasta el año [1492](#). En el [Magreb](#), los merinides tomaron la antorcha de los almohades en el 1196. Desde su capital [Fez](#) participaron en muchas expediciones militares, tanto en España como en [Túnez](#), de donde no pudieron desalojar a los Hafsides, una pequeña dinastía firmemente establecida allí. Los merinides vieron disminuir su poder a partir del siglo XV y fueron sustituidos de forma definitiva por la dinastía Sharíf en el 1549. La dinastía Hafsides gobernó hasta su desalojo por los turcos [Otomanos](#) en el 1574.

El [al-Andalus](#) fue un lugar de gran cultura en la época medieval. Además de importantes universidades como la de [Averroes](#), que permitió la difusión de la filosofía y la ciencia desconocida para el mundo occidental, este territorio fue también un lugar en el que floreció el arte. En arquitectura, es evidente la importancia de la [Gran Mezquita de Córdoba](#), pero esto no debería eclipsar otros logros como la [Mezquita de Bab al-Mardum](#) en [Toledo](#) o la ciudad califal de [Medina Azahara](#). También es especialmente importante el palacio de la [Alhambra](#) en Granada. Varios rasgos caracterizan la arquitectura de España: los [arcos de herradura](#) derivados de modelos romanos y visigodos. Los arcos poli-lobulados, muy habituales y que son típicos de toda la época islámica. La forma del [mihrab](#), como una pequeña habitación, es también un rasgo bastante característico de España. Entre las técnicas que utilizaron para la fabricación de objetos, el [marfil](#) fue ampliamente utilizado para la fabricación de cajas y cofres. La [pyxide al-Mughira](#) es una obra maestra, con muchas escenas figurativas y difíciles de interpretar. Los tejidos, de [sedas](#), en particular, fueron en su mayor parte exportados y se pueden encontrar en muchos tesoros de las iglesias occidentales envolviendo los huesos de los santos. En la cerámica, predominaron las [técnicas tradicionales](#), sobre todo el brillo metálico, que se usó en las baldosas o en una serie de vasos conocida como [vasos de la Alhambra](#). A partir del reinado de las dinastías magrebíes, también hubo un gusto por trabajar la madera, tallada y pintada: el Minbar de la mezquita de Kutubiyya de Marrakech, datado en 1137, es uno de los mejores ejemplos. La arquitectura de [África del Norte](#) es relativamente desconocida por falta de investigación después de la [descolonización](#). Las dinastías almorávides y almohades se caracterizan por una búsqueda de austeridad que se ejemplifica en las mezquitas con las paredes desnudas. Las dinastías merinides y hafsides patrocinaron una arquitectura muy importante pero poco conocida y un notable trabajo en madera pintada, tallada y [taraceada](#).

Egipto y Siria.-

La Dinastía [Fatimida](#), que es una de las pocas del mundo islámico [Chiíta](#), gobernó en [Egipto](#) entre el 909 y el 1171. Nacida en [Ifrigiya](#) en el 909, llegó a [Egipto](#) en el 969, donde fundó la ciudad califal de [El Cairo](#), al norte de [Fustat](#), que siguió siendo un importante centro económico. Esta dinastía alumbró una importante arquitectura religiosa y profana, cuyos restos incluyen las mezquitas de al-Azhar y al-Hakim, y las murallas de El Cairo, construidas por el visir al-Badr Jamali. También fue el origen de una rica producción de objetos de arte en una amplia gama de materiales: madera, marfil, cerámica pintada con esmalte brillante, plata, incrustaciones de metal, vidrio opaco, y sobre todo, cristal de roca. Muchos artistas eran cristianos coptos, como lo demuestran las numerosas obras con iconografía cristiana. Estos constituían la religión mayoritaria durante el reinado particularmente tolerante de los fatimitas. El arte se caracteriza por una rica iconografía, que explota mucho la figura humana y animal en las representaciones animadas, que tiende a liberarse de elementos puramente decorativos, como las manchas de color en la cerámica esmaltada. Se enriqueció, tanto estilística como técnicamente, a través de sus contactos con las culturas de la cuenca mediterránea, sobre todo Bizancio. La dinastía fatimita fue también la única que produjo escultura, a menudo en bronce. Al mismo tiempo, en [Siria](#), asumieron el poder los atabegs, es decir, los gobernadores árabes de los príncipes [selyúcidas](#). Muy independientes, se apoyaron en la enemistad entre los príncipes turcos y ayudaron en gran parte a los [cruzados](#) francos. En 1171, [Saladino](#) tomó el Egipto fatimida, y puso en el trono a la efímera dinastía [Ayubida](#). Este período no fue muy rico en arquitectura, lo que no impidió la renovación y mejora de las defensas de la ciudad de El Cairo. La producción de objetos valiosos no se detuvo. La cerámica pintada con esmaltes brillantes, y con incrustaciones de metal de alta calidad se siguieron produciendo y el vidrio esmaltado surgió a partir del último cuarto del siglo XII, como se ve en una serie de vasos y botellas de este período. Los [Mamelucos](#) arrebataron el poder a los Ayyubidas de Egipto en el año 1250 y se instalaron en el 1261 en [Siria](#), derrotando a los mongoles. No son, estrictamente hablando, una dinastía, porque los soberanos no reinan de padre a hijo: de hecho, los Mamelucos son [esclavos](#) turcos liberados, que (en teoría) comparten el poder entre compañeros de libertad. Este gobierno paradójico se sostuvo casi tres siglos, hasta el 1517, y dio lugar a una arquitectura muy abundante en piedra, compuesta por grandes complejos hechos para los sultanes o emires, especialmente en El Cairo. La decoración se realiza con incrustaciones de piedras de diferentes colores, así como con un exquisito trabajo en madera que consistió en incrustaciones de motivos geométricos radiantes hechos en marquetería. Se utilizó también el esmalte y el vidrio, y lo que es más importante, las incrustaciones de metal: de este período data el [Baptisterio de San Luis](#), uno de los objetos islámicos más famosos, realizado por el orfebre Muhammad ibn al- Zayn Irán y Asia Central.-

Los Il-khanides:

Bajo estos [pequeños khans](#), originalmente sometidos al emperador Yuan, pero rápidamente independizados, se desarrolló una rica civilización. La actividad arquitectónica se intensificó a medida que los mongoles se hicieron sedentarios y siguió estando más o menos marcada por las tradiciones de los nómadas, como queda demostrado en la orientación norte - sur de los edificios. Sin embargo, existe una importante influencia persa y la vuelta a las tradiciones ya establecidas, como el plano iraní. La tumba de Oldjaitou en [Sultaniya](#) fue uno de los monumentos más impresionantes de Irán, pero lamentablemente está muy deteriorado y casi destruido. También, durante esa dinastía nació el arte del libro persa, en importantes manuscritos como el [Jami al-tawarikh](#) mandado hacer por el visir [Rashid al-Din](#). Aparecieron nuevas técnicas en la cerámica, como la de [Iajvardina](#), y se ven influencias chinas en todas las artes.

La Horda de Oro:

El arte de estos nómadas es muy poco conocido. Los investigadores, que apenas están empezando a interesarse en ellos, han descubierto que hubo una planificación urbana y una arquitectura en estas regiones. Se desarrolló también una importante orfebrería y la mayor parte de sus obras muestran una fuerte influencia china. Conservadas en el [Museo del Hermitage](#) de [San Petersburgo](#), apenas comienzan a ser estudiadas. Fue la tercera invasión de los nómadas, la de las tropas de [Tamerlan](#), la que fundó el tercer gran período medieval iraní: el de los [Timuridas](#). El desarrollo en el siglo XV de esta dinastía, dio lugar a la cúspide del arte del libro persa, con pintores como [Behzad](#), y muchos mecenas. La arquitectura y el urbanismo persa, a través de monumentos como los de [Samarcanda](#), en particular, experimentaron igualmente una edad de oro. La decoración en cerámica y las bóvedas con [mocárabes](#) son particularmente impresionantes. Existe una fuerte influencia del arte del libro y de China en todos los demás ámbitos. Es, en parte, el período Timurida el que dio cohesión al arte persa, permitiéndole florecer más tarde en el gran imperio de los [Sefávidas](#).



Arquitectura Mudéjar: [Mezquita de la Alhambra](#), Granada



Arquitectura Mudéjar: [Mezquita de la Alhambra](#), Granada



Arquitectura Mudéjar: M. de la Alhambra-Generalife



Mezquita de Córdoba, España

Anatolia.-

Continuando en su impulso, los turcos seldjúcidas continuaron sus conquistas hasta [Anatolia](#). Después de la batalla de [Manzikert](#) en 1071 formaron un sultanato independiente del de sus primos iraníes. Su poder parece extenderse desde 1243 hasta las invasiones mongolas, pero las monedas siguieron siendo acuñadas con sus nombres hasta el año 1304. La arquitectura y los objetos sintetizan los distintos estilos, tanto de Irán como de Siria. El arte del trabajo de la madera dará obras maestras, y sabemos de un único manuscrito ilustrado que data de ese período. Los [Turkmechos](#), que son nómadas en la región del lago Van, son muy poco conocidos. Se les conocen, sin embargo, varias mezquitas como la [Mezquita Azul de Tabriz](#) y tendrán una influencia decisiva tanto en Anatolia, después de la caída de los Seldjúcidas de Rum, como en Irán durante la dinastía Timurida.

En efecto, a partir de Siglo XIII, Anatolia estaba dominada por pequeñas dinastías turcomanas, que decidieron apropiarse gradualmente de los territorios bizantinos. Poco a poco surge una Dinastía: la de los Otomanos, los llamados "primeros Otomanos" antes de 1453. Patrocinaron sobre todo la arquitectura, donde se busca la unificación de los espacios mediante el uso de cúpulas. En la cerámica también se sentaron las bases para lo que se convertiría en el arte otomano propiamente dicho con la [cerámica de Mileto](#) y los primeros azules y blancos anatolios.

India.-

La [India](#), conquistada por los [Chaznévidas](#) y [Ghurides](#) en el siglo IX, no se independizó hasta el año 1206 cuando los Muizzī o reyes-esclavos, llegaron al poder, marcando el nacimiento del [sultanato de Delhi](#). Más tarde, surgieron otros sultanatos competidores en [Bengala](#), [Cachemira](#), [Gujarat](#), [Jawnpur](#), [Malwa](#) y en el norte del [Deccan](#) ([Bahmanidas](#)). Se alejaron gradualmente de las tradiciones persas, dando nacimiento a una arquitectura y un urbanismo originales teñidos de sincretismo con el arte hindú. La producción de objetos está poco estudiada hasta este momento, pero sabemos de un importante arte del libro.⁴⁶ El período de los sultanatos termina con la llegada de los [Mogoles](#) que poco a poco conquistaron toda la región.

Técnicas del Arte Islámico:

El Urbanismo, la Arquitectura y su Decoración.-

La [Arquitectura](#) adopta muchas formas diferentes en el mundo islámico, a menudo en relación con la religión musulmana: la [Mezquita](#) es una de ellas, pero la [Madrasa](#) y los lugares de retiro son también edificios típicos de los países del Islam adaptados a la práctica del culto. Los tipos de edificios varían mucho según los períodos y las regiones. Antes del Siglo XIII, en la cuna del mundo árabe, es decir, en Egipto, en Siria, en Iraq y en Turquía, casi todas las mezquitas siguen el llamado plano *árabe*, con un gran patio y una sala de oración hipóstila, pero que varían enormemente en su decoración e incluso en sus formas: en el Magreb las mezquitas adoptaron un plano en «T» con naves perpendiculares a la [qibla](#), mientras que en Egipto y Siria, las naves son paralelas. Irán tiene sus propias especificidades como el uso del [ladrillo](#) y la decoración en [estuco](#) y [cerámica](#), el uso de formas particulares a menudo tomadas del arte [Sasánida](#) como los [Iwan](#) (porches de entrada abiertos por un gran arco) y el arco persa. En España, hay más bien un gusto por una arquitectura coloreada con el uso de [arcos](#) variados (de herradura, poli-lobulados, etc.). En Anatolia, bajo la influencia de la arquitectura bizantina, pero también debido a evoluciones específicas en el plano árabe en esta región, se construyeron las grandes mezquitas otomanas de cúpula singular y desproporcionada. En la India mogol los planos se fueron alejando gradualmente del modelo iraní, destacando mucho en sus edificios la cúpula bulbosa.

El Conocimiento de las Artes del Islam en el Mundo.-

Historiografía del Arte Islámico:

El arte islámico ha sido durante mucho tiempo conocido en Europa gracias a las numerosas importaciones de materiales preciosos (seda, cristal de roca), que se hicieron en la época [medieval](#). Muchos de estos objetos se han convertido en reliquias y se conservan actualmente en los tesoros de las iglesias del mundo occidental. Sin embargo, la historia del arte islámico como una ciencia es una disciplina muy reciente en comparación, por ejemplo, con la de otras artes antiguas. Por otro lado, las excavaciones de arte islámico han sido víctimas a menudo de arqueólogos que deseosos de acceder rápidamente a los niveles más antiguos, saquearon los niveles más modernos.

Nacida en el siglo XIX e impulsada por el [movimiento orientalista](#), esta disciplina evolucionó marcada por muchos vaivenes, debidos a acontecimientos políticos y religiosos mundiales. La [Colonización](#), en particular, fomentó el estudio de algunos países - así como la aparición de colecciones europeas y americanas -, pero períodos enteros de la historia han quedado olvidados. Del mismo modo, la [Guerra Fría](#), ha ralentizado considerablemente el estudio de las artes del Islam, impidiendo la difusión de estudios y descubrimientos.

Grandes Colecciones de Arte Islámico:

Como sucede a menudo, las grandes colecciones de arte islámico están más bien en el mundo occidental, en el [Museo del Louvre](#), [Museo Metropolitano de Arte](#), [Museo Británico](#) y [Victoria and Albert Museum](#) en particular. Sin embargo, existen colecciones en otros lugares, entre ellas las del [Museo Islámico de El Cairo](#) o el [Museo Nacional de Qatar](#). La [Fundación Gulbenkian Lisboa](#) y la [colección Khalili](#) también conservan numerosas piezas. Los museos americanos, como la [Galería Freer](#) de [Washington](#), tienen fondos muy importantes, tanto de objetos como de manuscritos. El [corning Museo del Vidrio](#) de [Nueva York](#) posee uno de los fondos de vidrios islámicos más grande del mundo. En cuanto a los manuscritos, tenemos que señalar grandes bibliotecas como la [British Library](#) o la [Biblioteca Nacional de Francia](#), cuyos fondos orientales están bastante completos aunque los museos conservan también páginas ilustradas y manuscritos.

Grandes Lugares Arqueológicos del Arte Islámico:

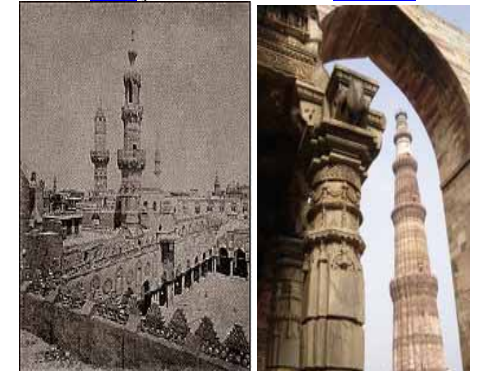
Se están haciendo muchos progresos en el estudio de la producción de objetos y de la arquitectura islámica más antigua, especialmente en Iraq, [Samarra](#) o [Susa](#), por ejemplo, o incluso en [El Cairo](#). A pesar del contexto actual, los principales yacimientos están siendo excavados en todo el mundo islámico desde [Pakistán](#) hasta el [Magreb](#).



Arquitectura Mudéjar: Mezquita de Córdoba



Torre en [Rabat](#) y Minarete de Mekhnes, [Marruecos](#)



Arte Islámico Egipcio: Mezquita de al-Azha e Hindú: Mezquita de Quwwat al-Islam, en [Delhi](#).

Literatura:

Se denomina *Literatura Medieval* a todos aquellos trabajos escritos principalmente en [Europa](#) durante la [Edad Media](#), es decir, durante los aproximadamente mil años transcurridos desde la caída del [Imperio Romano de Occidente](#) hasta los inicios del [Renacimiento](#) a finales del [Siglo XV](#). La [literatura](#) de este tiempo estaba compuesta básicamente de escritos [religiosos](#) y trabajos [seculares](#). Al igual que en la literatura moderna, es un tema de estudio amplio y complejo, que abarca desde los escritos más sagrados, hasta los más profanos. A causa de la gran amplitud espacial y temporal de este período se hace difícil hablar de la literatura medieval en términos generales sin caer en simplificaciones. Por ello, es más adecuado caracterizar las obras literarias por su lugar de origen, su lenguaje o su género.

Lenguajes:

Cuando el [Latín](#) pasó a ser la lengua utilizada por la [Iglesia Católica](#) Romana, que dominaba [Europa](#) Central y Occidental y era, virtualmente, el único estamento encargado de la educación, el latín se convirtió en la lengua común que iba a predominar en los escritos medievales, incluso en ciertas partes de Europa que nunca habían sido *romanizadas*. Sin embargo, en Europa Oriental, la influencia del [Imperio Romano de Oriente](#) y de la [Iglesia Ortodoxa](#) de Oriente lograron imponer el [Griego](#) y la lengua [antigua eslava eclesiástica](#), como se puede apreciar en los escritos de la época. Sin embargo, la gente corriente siguió utilizando sus lenguas [vernáculos](#), como se hace patente en ciertos ejemplos de la época: el [Beowulf](#) escrito en [idioma anglosajón](#), el [Nibelungenlied](#) escrito en [alto alemán medio](#), el [Digenis Acritas](#) escrito en [griego medieval](#) o la [Chanson de Roland](#) escrita en [francés antiguo](#). Aunque las versiones existentes de estas [epopeyas](#) son consideradas generalmente el trabajo individual de [poetas anónimos](#), no hay duda de que se basan en las antiguas tradiciones orales de sus respectivos lugares de origen. Las tradiciones [celtas](#) han sobrevivido en los [lais](#) de [María de Francia](#), en el [Mabinogion](#) y en los escritos del [Rey Arturo](#).

Anonimato-

Una gran cantidad de obras pertenecientes a la literatura medieval son [anónimas](#). Esto no es debido únicamente a la falta de documentos de este período, sino también a que el papel que jugaban los [autores](#) en aquella época difiere considerablemente de la interpretación [romántica](#) del término en la actualidad.

Los autores medievales estaban sometidos a menudo a los escritores [clásicos](#) y a los [Padres de la Iglesia](#) Católica, y tendían a re-escribir historias, que habían oído o leído, de forma embellecida, más que a crear historias nuevas. E incluso cuando creaban una nueva historia no suele quedar claro quien era el autor, ya que atribuían ciertas ideas a otros libros de otros autores. Esto hace que el nombre de los autores individuales sea poco o nada importante y por ello, los grandes trabajos de la época nunca son atribuidos a una persona en concreto.

Escritos Religiosos:

Los trabajos relacionados con la teología fueron el tipo de literatura dominante a lo largo de la Edad Media; el [clero católico](#) era el centro intelectual de la sociedad en esta época, razón por la que su producción literaria fue, con diferencia, la más productiva. Numerosos [himnos](#) de esta época han sobrevivido al paso del tiempo, tanto [litúrgicos](#) como para-litúrgicos. La liturgia en sí misma no estaba establecida y numerosos misales competían y alegaban concepciones individuales de la [misa](#). Ciertos estudiosos religiosos como [Anselmo de Canterbury](#), [Santo Tomás de Aquino](#) y [Pierre Abélard](#) escribieron largos tratados sobre [teología](#) y [filosofía](#), tratando de reconciliar las enseñanzas de los autores griegos y paganos romanos con las doctrinas de la [Iglesia Católica](#). Las [hagiografías](#), o *las vidas de los Santos*, también fueron escritas principalmente durante este período, a modo de estímulo para el devoto y de advertencia para el resto. La [Leyenda Dorada](#) de [Santiago de la Vorágine](#) alcanzó tal popularidad que, en su tiempo, fue probablemente leído más a menudo que la [Biblia](#). [San Francisco de Asís](#) fue otro prolífico poeta y los seguidores de su orden, los [Franciscanos](#), solían escribir poemas como una expresión de su piedad. Las obras [Dies Irae](#) (Día de la Ira) y [Stabat Mater](#) (Estaba la Madre) son probablemente dos de los mejores poemas latinos en materia de religión. La [poesía goliárdica](#) (estrofas de cuatro líneas de versos satíricos) fue una forma de arte utilizada por algunos clérigos para expresar su desacuerdo en algún tema. El único escrito religioso ampliamente extendido y no escrito por clérigos fueron los [juegos misteriosos](#): perdiendo con el tiempo promulgaciones simples del [tableaux](#) de una escena bíblica sola, cada [auto](#) religioso se convirtió en la expresión de su pueblo de los acontecimientos cruciales en la Biblia. El texto de estas obras teatrales normalmente era controlado por las [cofradías](#) locales, y los autos religiosos eran llevados a cabo regularmente en días festivos determinados, a menudo durante todo el día y parte de la noche.

Durante la Edad Media, la población [Judía](#) residente en Europa también produjo un cierto número de escritores destacados. [Maimónides](#), nacido en [Córdoba \(España\)](#), y [Rashi](#), nacido en [Troyes \(Francia\)](#), son dos de los más conocidos y que más influencia tuvieron de entre los autores judíos.

Escritos Laicos:

La literatura [laica](#) en este período no fue tan productiva como la literatura religiosa, pero gran parte del material ha sobrevivido y poseemos hoy una gran cantidad de obras de la época. El tema del [amor cortés](#) cobró importancia en el [Siglo XI](#), especialmente en las [lenguas romances](#), principalmente el [francés](#), el [español](#), el [provenzal](#), el [gallego](#) y el [catalán](#), y en las [lenguas griegas](#), donde los cantantes ambulantes — los [trovadores](#) — se ganaban la vida con sus canciones. Los escritos de los trovadores suelen ir asociados al anhelo no correspondido, pero no siempre es así, como se puede ver en la [Alborada](#). En [Alemania](#), el [Minnesänger](#) continuó la tradición de los trovadores.

Además de los poemas épicos típicos de la tradición alemana, como el [Beowulf](#) o el [Cantar de los nibelungos](#), otros poemas épicos incluidos dentro de los [cantares de gesta](#) como el [Cantar de Rolando](#) y el [Digenis Acritas](#), que tratan sobre la [Materia de Francia](#) y las canciones acrílicas respectivamente, y los amoríos cortesés a la manera de la cortesía [romance](#), que tratan sobre la [Materia de Bretaña](#) y la [Materia de Roma](#), lograron alcanzar una gran popularidad. El *romance cortés* no se distingue únicamente de los *cantares de gesta* por los temas tratados, sino también por su énfasis en el amor y en el código de honor de la [caballería](#), en lugar de centrarse en acciones de [guerra](#). También se pueden encontrar en este período poesías políticas, especialmente a finales de la Edad Media, escritas tanto por clérigos como por escritores laicos, que utilizaban la forma del [goliárdico](#). La literatura de viaje también fue muy popular en esta época, cuyos escritos entretenían a la sociedad con historias de fabulosas tierras (si no embellecidas, muchas veces falsas) más allá de las fronteras que la mayoría de las personas nunca habían cruzado. Cabe destacar la importancia de los [peregrinajes](#) en esa época, especialmente el de [Santiago de Compostela](#), fuente de fábulas e historias influidas por la prominencia de los [Cuentos de Canterbury](#) de [Geoffrey Chaucer](#).

Obras Escritas por Mujeres:

Aunque las mujeres en el período medieval no se encontraran en igualdad de condiciones con los hombres (de hecho, abundaban los folletos misóginos, aunque muchas sectas, como los [cátaros](#), ofrecían derechos y un estatus mayor a la mujer), algunas mujeres fueron capaces de utilizar su habilidad con la palabra escrita para ganar renombre. La escritura religiosa fue la opción más fácil para ellas — las mujeres que eran posteriormente canonizadas como [santas](#) solían haber publicado sus reflexiones, sus revelaciones y sus oraciones.



Calendario [Finlandés](#) de [Santos \(1340-1360\)](#) y La [Summa Theologiae](#) de [Santo Tomás de Aquino](#)



Caballos con Cabeza de León, [Apocalipsis](#) de [S. Sever](#)



Primera página del [Beowulf](#) y Manuscrito del [Cantar de los nibelungos \(1220\)](#)

La mayor parte de los conocimientos actuales acerca de las mujeres en la Edad Media han sido adquiridos a través de los trabajos llevados a cabo por [monjas](#) como [Clara de Asís](#), [Brígida de Suecia](#) y [Catalina de Siena](#). Sin embargo, las perspectivas religiosas de las mujeres fueron frecuentemente tachadas de poco ortodoxas por el poder establecido, y las experiencias místicas de autoras como [Juliana de Norwich](#) e [Hildegard de Bingen](#) nos dan una visión de una de las experiencias medievales menos confortables para las instituciones que gobernaron [Europa](#) en esa época. Las mujeres también escribieron algunos textos influyentes entre los escritos laicos — las reflexiones en el [amor cortés](#) y en la sociedad por [Marie de France](#) y [Christine de Pizan](#) continúan siendo estudiadas por sus avanzados puntos de vista de la sociedad medieval.

El Arte del Libro:

El [Arte del Libro](#) incluye tanto la [pintura](#), la [encuadernación](#), la [caligrafía](#) y la [iluminación](#). Es decir, arabescos y dibujos en los márgenes y en los títulos. Se divide tradicionalmente el arte del libro en tres ámbitos distintos: Árabe para los manuscritos sirios, egipcios, de [Jezirah](#), e incluso otomanos del Maghreb (pero éstos también pueden ser considerados por separado). Persa para los manuscritos creados en Irán, en particular durante el período mongol. Indio para las obras mogolas. Cada uno de estos ámbitos tiene su propio estilo, dividido en diferentes escuelas, con sus propios artistas y sus convenciones. Las evoluciones son paralelas, aunque parece evidente que ha habido influencias entre las escuelas e incluso entre zonas geográficas, a través de los cambios políticos y los frecuentes desplazamientos de los artistas.

Las Artes Menores:

Son conocidas en Europa como *artes menores* las artes decorativas. Sin embargo, en las tierras del Islam, como en muchas culturas de fuera de Europa o antiguas, estas artes se han utilizado ampliamente con fines más artísticos que utilitarios y han alcanzado tal punto de perfección que no se pueden clasificar como *artesania*. Por lo tanto, si los artistas islámicos no se interesaron en la escultura por razones principalmente religiosas, nos dejaron pruebas de un ingenio y una maestría notable en las artes del [metal](#), la [cerámica](#), el [cristal](#), y el [cristal de roca](#); y también en piedras duras como la [calcedonia](#), el tallado en madera, la [marquetería](#) y el [marfil](#), ...

Motivos, Temas e Iconografía del Arte Islámico.-

Cuando se menciona el término arte islámico, a menudo se piensa en un arte sin imágenes compuesto enteramente de motivos geométricos y arabescos. Sin embargo, hay muchas representaciones de figuras en las artes del Islam, particularmente en todo aquello que no está comprendido dentro del ámbito de la religión.

El Arte y la Religión.-

Las religiones han jugado un papel importante en el desarrollo del arte islámico, que a menudo se ha utilizado con fines sagrados. Se piensa, por supuesto, en la religión musulmana. Sin embargo, el mundo islámico no tuvo una mayoría musulmana hasta el siglo XIII y otras creencias también han desempeñado un papel importante en el Islam. El [cristianismo](#), particularmente, en un área que va desde [Egipto](#) hasta la actual [Turquía](#).⁵⁸ El [zoroastrismo](#), especialmente en el mundo [iraní](#). El [hinduismo](#) y el [budismo](#) en el mundo [indio](#) y el [animismo](#) en todo el [Magreb](#).

El Arte Gráfico y la Literatura.-

Sin embargo, todo el arte islámico no es religioso, y los artistas también utilizaron otras fuentes, entre ellas la literatura. La literatura persa, como el [Shahnameh](#), la epopeya nacional compuesta a principios del siglo X por el [poeta persa Ferdowsi](#), los Cinco Poemas a [Jamsa](#) de [Nizami](#) en el (siglo XII), es también una fuente importante de inspiración para muchos motivos que se encuentran tanto en el *arte del libro* como en los objetos (cerámicas, tapices, etc.).⁵⁹ Las obras de los poetas [místicos Saadi](#) y [Djami](#) también han dado lugar a muchas representaciones. El *al-Jami tawarikh*, o *Historia Universal*, compuesta por el visir *Il-khanide Rashid al-Din* a comienzos de siglo XIV ha sido la inspiración de numerosas representaciones en todo el mundo islámico. La literatura árabe no es la única con representaciones; las fábulas de origen indio [Calila y Dimna](#) o el *Maqamat* de [Al-Hariri](#) y otros textos fueron frecuentemente ilustrados en los talleres de [Bagdad](#) o [Siria](#). La literatura científica, como los tratados de [astronomía](#) o [mecánica](#) también tiene ilustraciones.

Motivos Abstractos y Caligrafía.-

Los motivos decorativos son muy numerosos en este arte y muy variados, desde los motivos geométricos hasta los [arabescos](#). La [caligrafía](#) en las tierras del Islam está considerada como un arte, incluso sagrado, habida cuenta de que las suras del [Corán](#) se consideran como palabras divinas y que las representaciones de los seres vivos están excluidas de los libros y lugares religiosos, la caligrafía merece una atención especial, no solo en el ámbito religioso, sino también en las obras profanas.

Las Representaciones Figurativas.-

A menudo se piensa que el arte islámico es totalmente anicónico, sin embargo, se pueden observar numerosas figuras humanas y animales en la cerámica. Las imágenes religiosas del [Profeta Mahoma](#), de [Jesús](#) y del [Antiguo Testamento](#) así como de los [imanes](#), también dieron lugar a representaciones que, según épocas y lugares, tienen el rostro velado o no. La cuestión de la representación figurativa en el Islam es aún hoy muy compleja.

Literatura Notable de este Período:

[La Alexiada](#), [Ana Comnena](#). - [Digenis Acritas](#), autor griego anónimo - [Beowulf](#), autor anglosajón anónimo - [Cantigas de Santa María](#), autores gallegos - [David de Sassoun](#), autor anónimo de [Armenia](#) - [Cato \(Distichs of Cato\)](#), Dionysius Cato - [The Book of the City of Ladies](#), Christine de Pizan - [Book of the Civilized Man](#), Daniel of Beccles - [El Libro de Buen Amor](#), [Juan Ruiz](#) - [The Book of Margery Kempe](#), Margery Kempe - [Brut](#), Layamon - [Brut](#), [Wace](#) - [Consolation of Philosophy](#), Boethius - [Cuentos de Canterbury](#), [Geoffrey Chaucer](#) - [Decameron](#), [Giovanni Boccaccio](#) - [The Dialogue](#), [Catalina de Siena](#) - [Passionibus Mulierum Curandorum](#), [Trotula de Salerno](#) - [La divina comedia](#), [Dante Alighieri](#) - [Dukus Horant](#), primer trabajo amplio en Yidish - [Edda Poética](#), varios autores islandeses - [Sir Gawain y el Caballero Verde](#), autor inglés anónimo - [Heimskringla](#), [Snorri Sturluson](#) - [Historia eclesiástica gentis Anglorum](#) ("La historia eclesiástica de la gente inglesa"), el Venerable Bede - [Hyperotomachia Poliphili](#), Francesco Colonna - [The Knight in the Panther Skin](#), [Shota Rustaveli](#) - [Lais de María de Francia](#), Marie de France - [The Letters of Abelard and Heloise](#) - [Das fließende Licht der Gottheit](#), Mechthild de Magdeburgo - [Ludus de Antichristo](#), autor alemán anónimo - [Mabinogion](#), varios autores galeses - [Metrical Dindshenchas](#), poemas onomásticos irlandeses - [Le Morte d'Arthur](#), Sir [Thomas Malory](#) - [Cantar de los nibelungos](#), autor alemán anónimo - [Njál's saga](#), autor islandés anónimo - [Parzival](#), [Wolfram von Eschenbach](#) - [Pedro el Labrador](#), [William Langland](#) - [Cantar de Mio Cid](#), autor español anónimo - [Prologium](#), [Anselmo de Canterbury](#) - [Revelations of Divine Love](#), [Julian de Norwich](#) - [Roman de la Rose](#), [Guillaume de Lorris](#) y [Jean de Meun](#) - [Scivias](#), [Hildegard de Bingen](#) - [Sic et Non](#), [Abelardo](#) - [Cantar de Roldán](#), autor francés anónimo - [Spiritual Exercises](#), Gertrude the Great - [Summa Theologiae](#), Santo Tomás de Aquino - [Táin Bó Cúailnge](#), autor irlandés anónimo - [The Tale of Igor's Campaign](#), autor ruso anónimo - [Tirant lo Blanc](#), [Joanot Martorell](#) - [Los viajes de Marco Polo](#), [Marco Polo](#) - [Tristan](#), Tomás de Inglaterra - [Tristan](#), [Béroul](#) - [Triumphs](#), Francisco Petrarca - [Waltharius](#), [Ekkehard](#) - [Edda prosaica](#), [Snorri Sturluson](#) - [Yvain, el Caballero del León](#), [Chrétien de Troyes](#) - [Gesta Danorum](#), [Saxo Grammaticus](#).



Miniatura de [La Ciudad de las Damas](#)



Caligrafía Tuluth, Meknes, Marruecos.



Ilustración sobre Música Medieval Europea

Música:

La *Música Medieval* comprende toda la [música europea](#) compuesta durante la [Edad Media](#). Esta etapa comienza con la [caída del Imperio Romano](#) en 476 y finaliza aproximadamente hacia mediados del [siglo XV](#). Pese a que el fin de la época medieval y el comienzo del [Renacimiento](#) es un límite claramente arbitrario y difuso, lo consideraremos situado hacia [1400](#).

Generalidades:

Estilo y Tendencias.-

La única música medieval que puede ser estudiada es aquella que fue escrita y ha sobrevivido. Dado que la creación de [manuscritos](#) musicales era muy cara, debido al costo del [pergamino](#), y la buena cantidad de tiempo necesario para escribir toda una copia, sólo las instituciones muy acaudaladas pudieron producir manuscritos que han sobrevivido hasta la actualidad. Entre esas instituciones generalmente están la [Iglesia](#) y las instituciones eclesiásticas, como [monasterios](#), si bien algunas obras [seculares](#) también se conservaron en esas instituciones. Estas tradiciones manuscritas no reflejan mucho de la [música popular](#) de aquella era. La tendencia general en los manuscritos de música medieval es hacia la [complejidad](#) en la [armonía](#), el [ritmo](#), el texto y la [orquestración](#). Al comienzo de aquella época, la música era [monofónica](#) y [homo-rítmica](#) en la que aparece un texto cantado al [unísono](#) y sin acompañamiento [instrumental](#) escrito. En la notación medieval antigua, el [ritmo](#) no puede ser especificado, si bien la [notación neumática](#) pueden dar claras ideas de [fraseos](#), y otras notaciones posteriores indican el uso de [modos rítmicos](#). La simplicidad del [canto](#), con la voz al unísono y la [declamación](#) natural es muy común. La notación de la [polifonía](#) se va desarrollando, y su asunción significa que las primeras prácticas formales se inician en ese periodo. La [armonía](#), con intervalos [consonantes](#) de quintas justas, octavas (y después, cuartas justas) comienza a escribirse. La notación rítmica permite complejas interacciones entre múltiples líneas vocales de un modo repetible. El uso de múltiples textos y la notación del acompañamiento instrumental se desarrollan al fin de la era.

Instrumentos.-

Muchos de los instrumentos usados en la época medieval, perviven aún hoy en día en diferentes formas, aunque su popularidad ha ido decayendo. El [cornete](#) medieval es muy diferente de su equivalente moderno, la [trompeta](#).

Algunos de los instrumentos que se utilizaban eran:

[Organistrum](#): Es un instrumento de cuerda que se utilizaba únicamente en entornos religiosos.

[Cítara](#): Es un instrumento de cuerda perteneciente a la familia de los instrumentos de cuerda pulsada.

[Sacabuche](#): Es un instrumento de viento de metal con un tubo más o menos cilíndrico que tiene una vara extensible que sirve para afinarlo.

[Odrecoillo](#): Es una variedad de la gaita, pero más pequeño y sin bordón. Tiene un puntero recto y largo, pero quebrado, en forma angular.

[Pandereta](#): Instrumento de percusión, que se toca golpeándola mientras se baila con algunas partes del cuerpo.

Géneros.-

En éste periodo existió tanto música religiosa como secular, aunque de ésta última casi no nos han llegado ejemplos. Debido a que la notación musical se desarrolló tardíamente, la reconstrucción de ésta música, especialmente la anterior al [Siglo XII](#), es un terreno dado a conjeturas.

Teoría y Notación.-

Periodo 500-1350:

El Canto Antiguo.-

El Canto (*canto llano*) es una forma sagrada monódica que representa la música más temprana conocida de la Iglesia Cristiana. La tradición del canto de los salmos en las sinagogas, fue sin duda una fuerte influencia del Canto Cristiano.

El canto se desarrolló separadamente en varios centros europeos. Entre los más importantes tenemos a Roma, Hispania, Galia, Milán e Irlanda.

Este canto era desarrollado como forma de soporte a la liturgia regional usada cuando se celebraba la misa. Cada área desarrollo su propio canto y reglas de celebración.

En España se usaba el canto mozarabe y muestra la influencia de la música del Norte de África. La liturgia mozarabe sobrevivió aún a la regla musulmana, no obstante que fue una corriente aislada y su música fue suprimida más tarde en un intento de reforzar la conformidad con la liturgia completa. En Milán el Canto ambrosiano, nombrado por San Ambrosio, fue el estándar, mientras que el Canto beneventino se desarrolló alrededor de Benevento, otro centro litúrgico italiano. El Canto gálico se usó en la Galia y el Canto celta en Irlanda y Gran Bretaña.

Alrededor del 1011 d. C., la Iglesia Católica Romana quiso estandarizar la celebración de la misa y los cantos. En esa época, Roma era el centro religioso de la Europa occidental y París era el centro político. Los esfuerzos de estandarización consistieron principalmente en combinar estas dos regiones litúrgicas (Romana y Galia). Este cuerpo de cantos llegó a ser conocido como Cantos gregorianos. Por el siglo XII y XIII los cantos gregorianos habían superado a todas las otras tradiciones de cantos occidentales, con la excepción de los cantos Ambrosianos en Milán y los cantos mozarabes en unas pocas capillas españolas.

El Canto Gregoriano:

Se denomina canto gregoriano a la música religiosa de los cristianos. El canto gregoriano obtiene este nombre en honor al papa Gregorio I (San Gregorio Magno) quien comienza una reforma de la liturgia romana y también recopila y ordena todas las melodías religiosas existentes hasta entonces para darles una configuración más sencilla o llana. El canto gregoriano cuenta con varias características:

El canto litúrgico o gregoriano es la música oficial de la Iglesia Romana - Es un canto monódico

Su letra está en la lengua oficial eclesiástica: el latín

El ritmo no tiene una pulsación predeterminada ya que los acentos rítmicos son los naturales del texto.

Se canta a *capella*

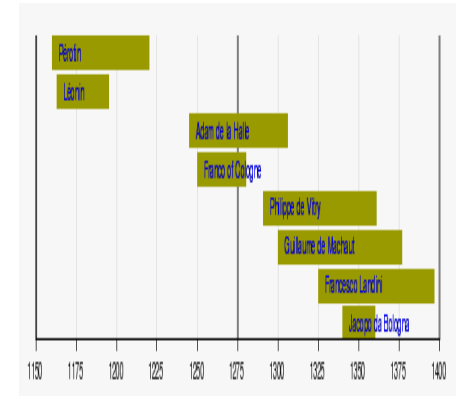
Su sistema musical es de 8 modos gregorianos o eclesiásticos y éstos provienen de los modos griegos.

En su interpretación solo pueden intervenir voces masculinas - Su finalidad es destacar aún más la oración

Su origen está en los primeros cristianos - Es la música del Románico. *Periodo 1300-1400:*



Partitura Musical Medieval



Música Medieval Tardía (1300-1400)



Imagen Gráfica del Papa Gregorio I, dictando Cantos Gregorianos

Ars Nova:

La denominada *Ars Nova* fue una corriente musical del Siglo XIV que nació con contraposición al estilo anterior (*Ars antiqua*). Los ritmos, temas y las melodías se vuelven más variadas. Machaut es el exponente más importante de esta corriente artística.

Italia: El Trecento:

Mucha de la música *Ars nova* tiene un origen francés; no obstante, el término es comúnmente aplicado a toda la música del siglo XIV, especialmente para incluir la música secular en Italia. Por eso, este período es en ocasiones conocido como *Trecento*.

La Música Italiana ha sido siempre conocida, al parecer, por su carácter lírico o melódico, y esto viene desde el siglo XIV en muchos aspectos. En esta época la ejecución de música secular Italiana (conforme a lo poco que sobrevive de la música litúrgica, es muy similar a la Francesa excepto por unas pequeñas diferencias en la notación) que ha sido llamada del estilo *cantilina*, con una voz alta soportada por dos voces (o inclusive una sola ya que una gran cantidad de la música italiana del *Trecento* es para dos voces solamente) que son más regulares y de movimientos lentos.

Este tipo de textura permanece también en las ejecuciones de la música Italiana en los géneros seculares de los siglos XV y XVI tan populares, y fue una importante influencia en el eventual desarrollo de la textura de los tríos que revolucionó la música del Siglo XVII. Existieron tres formas principales para las obras seculares en el *Trecento*. Una fue el *Madrigal*, que no es aquella misma que aparece 150 a 250 años después, pero con una forma como de verso/refrán. La *stanza* de tres líneas, cada una con diferentes palabras, alternadas con un *ritornello* de dos líneas, con el mismo texto en cada aparición. Quizás podríamos ver las semillas del *ritornello* del Renacimiento tardío y del Barroco en estos arreglos; También regresan una y otra vez, reconocibles en cada ocasión, en contraste con las secciones dispares que la rodean. Otra forma, la *caccia* ('caza') fue escrita para dos voces en un canon al unísono. Algunas veces, esta forma ejecutaba un *ritornello*, el cual estaba ocasionalmente en un estilo canónico. Usualmente, el nombre de este género proveía un doble significado, dado que el texto de la *caccia* fue referente, en primer termino, a la cacería y a actividades al aire libre, o al menos a escenas llenas de acción. La tercera forma principal fue la *ballata*, la cual fue un equivalente, *grosso modo*, al *virelai* francés. Manuscritos Italianos, que sobreviven de esa época incluyen el código Scuarialupi y el código Rossi. Para Información específica acerca de compositores que escribieron la era medieval tardía, ver a [Francesco Landini](#), [Gherardello da Firenze](#), [Andrea da Firenze](#), [Lorenzo da Firenze](#), [Paolo da Firenze](#) ([Paolo Tenorista](#)), [Giovanni da Firenze](#) (también conocido como [Giovanni da Cascia](#)), [Bartolino da Padova](#), [Jacopo da Bologna](#), [Donato da Cascia](#), [Lorenzo Masini](#), [Niccolò da Perugia](#), y [Maestro Piero](#).

El Manierismo y el Ars Subtilior: La transición hacia el Renacimiento.

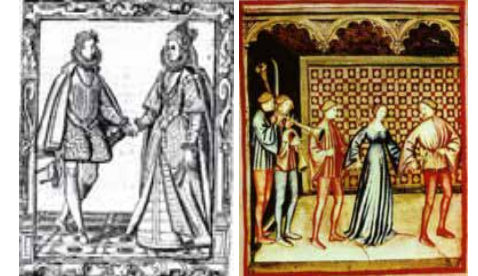
Danza:

Las *Danzas Medievales* son relativamente mal conocidas, habiendo dejado pocas trazas escritas. Si algunas crónicas de la época hablan de ellas, ninguna las describe, de modo que hoy día es casi imposible saber como eran danzadas. A esta dificultad se añade el problema del desciframiento musical: la [notación musical](#) se hacía en esa época en una [pentagrama](#) de cuatro líneas] (y no de cinco como hoy), lo que se hace la interpretación de las frases melódicas bastante aleatorias. Las primeras descripciones detalladas de baile en Europa datan de 1450 en Italia, después del comienzo del Renacimiento. Sin embargo, se sabe que el baile fue popular en Europa durante la Edad Media, ya que es representado en pinturas y miniaturas, y se describe en los textos. Las formas de danza en la Edad Media incluían el carol y la estampie. El carol consiste en un círculo de bailarines cogidos de la mano, con los bailarines bailando mientras cantaban. Tanto el carol como la estampie son también formas musicales. La navideña carol (como forma musical) sobrevive hasta la época moderna. Entre las danzas de las que se conserva el nombre hasta hoy, son de destacar: [Carol](#), termino genérico - [Danza macabra](#) (Siglo XIII) - [Estampie](#) (Siglo XIII) - [Branle](#) (Siglo XIV) - [Saltarello](#) (Siglo XIV) - [Tresque](#) (Siglo XIV) - [Basse Danse](#) (fin Siglo XIV) - [Tarantela](#) (Siglo XV)

>



Imagen Gráfica sobre Música Medieval



[Basse Danse](#), en la corte de Borgoña ; Música y Danza, "taciuna sanitatis casanatensis" (S. XIV)