

# *Manual de uso* *Freemind - UNESR*



Universidad Nacional Experimental  
Simón Rodríguez



*Freemind*



CENTRO DE INNOVACIÓN Y TECNOLOGÍA EDUCATIVA  
UNIVERSIDAD NACIONAL EXPERIMENTAL SIMÓN RODRÍGUEZ

## Índice

Introducción	4
Para qué el Freemind es bueno	5
Requerimientos para la instalación de Freemind	6
Explorando la interfaz de Freemind	6
Términos comúnmente usados en Freemind	6
Creando y borrando nodos	7
Para crear Nodos:	7
Para borrar Nodos:	9
Cómo corregir el texto de un nodo	9
Corregir de un nodo	9
Cambiar de nodo a nodo largo	9
La división de un nodo largo	9
Guardando el mapa mental:	10
Dando formato a un nodo	10
La aplicación del estilo bifurcación	11
La aplicación del estilo burbuja	11
Formato al texto del nodo	11
Negritas	11
Itálica:	11
Cambiar la fuente	11
Cambio del tamaño de la fuente	12
Formato Color	12
Cambio del color del texto de un nodo	12
El cambio del color del fondo de un nodo:	12
Utilizando la opción de Mezcla Color:	13
Modificando los bordes	13
Modificar el color del borde de un nodo	13
Modificar el estilo del borde de un nodo:	14
Modificación el ancho del borde:	14
Agregando las nubes, los enlaces y los iconos	14
c Destacar nodos con nubes	15
Cómo agregar nubes a un nodo	15
Cambiar el color de la nube	15
Agregando hipervínculos o enlaces al mapa mental	15
Adición de hipervínculo usando el campo del texto	16
Agregando un enlace a un archivo	16
Eliminado un hipervínculo	17
Agregando iconos	17
Agregando los iconos	18
Eliminar iconos de un nodo	18
Agregar un enlace gráfico	18
Agregando los enlaces gráficos a los nodos	18

Cambiar el color al enlace gráfico	19
Cambiando la forma del enlace gráfico la flecha	20
Cambiando las flechas del enlace gráfico	20
Borrando un enlace gráfico	20
<b>Opciones Avanzadas</b>	<b>20</b>
<b>Seleccionando nodos múltiples</b>	<b>20</b>
Seleccionando nodos múltiples en un mapa	20
Seleccionando una sub-estructura completa	20
Cancelar selección	20
Seleccionando todos los nodos en el mapa	21
Arrastra y soltar nodos	21
Copiado de un nodo mientras que arrastra	21
<b>Copiado y pegando</b>	<b>21</b>
El copiado	21
El copiado de un nodo y de sus descendientes	21
Copiando un nodo sin sus descendientes	21
Pegar	21
Pegar un texto plano	22
Pegar HTML	22
<b>Plegando y desplegando nodos</b>	<b>22</b>
Plegar un nodo	23
Desplegar un nodo	23
<b>La exportación y la importación de los datos</b>	<b>24</b>
<b>La exportación de datos</b>	<b>24</b>
Exportación al HTML	24
Exportar un nodo o rama como HTML	24
Exportar de un mapa como HTML	24
Exportar como XHTML (versión del Javascript)	25
La exportar como XHTML (versión mapa seleccionable)	26
Exportar como imagen PNG o JPEG	28
Exportar como JPEG	27
Exportar como documento Open Office Writer	27
<b>Importando datos</b>	<b>27</b>
Importación de estructura de carpetas	28
Importación de la carpeta Favoritos de Explorer	29
<b>Imprimiendo</b>	<b>29</b>
Cómo imprimir un mapa mental	29

## **Introducción:**

Freemind es un programa de fuente abierta, éste programa permite elaborar un mapa mental en lenguaje Java. Un mapa mental es una herramienta de organización del conocimiento en donde se suelen integrar las ideas personales u varios usuarios al colocar un tema en el centro y diversificándose con ideas relacionadas. La premisa general de software que traza un mapa mental es que la misma le ayudará a organizar, unir, e integrar los pensamientos. El objetivo principal de un mapa mental implica la fabricación de un arreglo de palabras en un cuadro (una imagen), que tiene un concepto clave en el centro unida a través de líneas con otras palabras o conceptos que estén relacionados con el concepto clave.

El software se puede utilizar antes de una reunión para reflexión y conceptualización de sus ideas, de manera que usted pueda escribirlas, estructurarlas, ampliarlas y conectarlas entre sí. Usted puede crear los árboles ampliados a partir de apuntes de texto simple y enriquecerlo con colores, iconos, formas de nube y otras formas gráficas. Esto le ayudará a personalizar su mapa. Por ejemplo, usted puede usar nubes para agrupar juntos los nodos que están interrelacionados, colores para diferenciar entre tareas completadas y otras tareas, e iconos para priorizar un nodo o rama.

Freemind es útil para organizar sus ideas y para no perder de vista todas las cosas que estén implicadas en terminada tarea. También puede utilizar el Freemind para guardar o almacenar un registro de su conocimiento personal que sea fácil de manejar.

Freemind es un instrumento valioso y eficaz para la gente quien quiere manejarse sistemáticamente.

## **Para qué el Freemind es bueno**

El Freemind puede ser utilizado para:

1. Los proyectos - Freemind le ayuda a organizar un esquema general de los las tareas a realizar en el proyecto: en este puede incluir tareas iniciales, tareas auxiliares, estado de las tareas auxiliares y el tiempo de realización de las mismas.
2. Información. El Freemind le ayuda en el manejo de la información, pudiendo establecer enlaces desde su mapa mental a archivos ejecutables y a las fuentes necesarias de la información.
3. Knowledgebase - Freemind le ayuda en el cuidado de una colección de apuntes pequeños o de tamaño mediano con eslabones sobre alguna área, que se amplía como necesario. A veces llaman tal colección de apuntes una base de conocimiento.
4. Ensayo - Freemind le ayuda en la escritura de ensayos y para la reflexión sus ideas, pudiendo utilizar colores para mostrar cuales ensayos están

abiertos, completados, no comenzados aún etc., usando el tamaño de nodos para indicar el tamaño de ensayos.

5. Los favoritos de Internet - Freemind le ayudan en el mantenimiento de favoritos de Internet comentados o señales, con colores y fuentes que tienen el significado que usted quiere.

## **Requerimientos para la instalación de Freemind:**

En esta sección se proporciona los requisitos previos y para instalar Freemind. La última versión de los Freemind (la versión 0.8.0) ocupa 9.5 MB de espacio de disco.

Los requisitos mínimos para usar Freemind son:

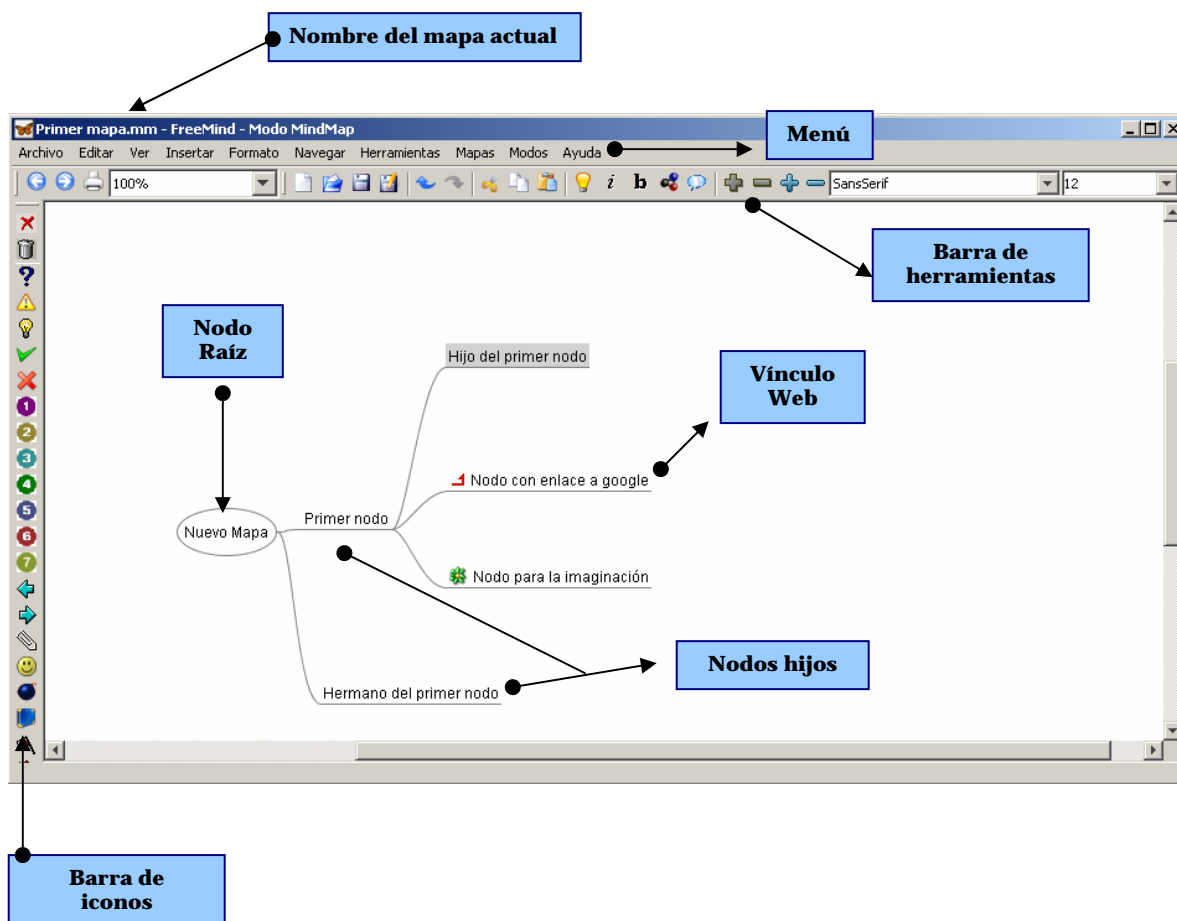
1. Java Runtime Environment (JRE) version 1.4.2
2. 9,5 MB de espacio en el disco (debe estar instalado antes de instalar el Freemind).
3. Freemind puede trabajar con Windows 95, Windows 98, Windows NT, Windows 2000, Windows XP (SP1 & SP2), y Windows 2003 Server.
4. Se apoya en los los exploradores web:
  - Netscape 4.7.x, 6.2.2, 7
  - Mozilla 1.2.1, 1.3, 1.4, 1.4.1
  - Internet Explorer 5.5 (SP2+), 6.x.

## Explorando la interfaz de Freemind:

Es muy importante familiarizarse con la interfaz de Freemind para entender su funcionamiento básico. La interfaz de Freemind tiene 3 componentes principales:

1. Menú
2. La barra de formato y
3. La barra de iconos

Usted explorará cada una de las barras de tareas detalladamente en las próximas secciones de presente manual.



## Términos comúnmente usados en Freemind

Cuando usted está trabajando en el Freemind, sus mapas están en el modo mapa mental y la extensión del archivo es “.mm”. Antes de la creación de un nuevo mapa mental, usted debería familiarizarse con la terminología comúnmente usada en el Freemind.

Un Nodo: es una caja de texto que se usa para almacenar la información. Los nodos son unidos (conectados) usando líneas curvas llamados bordes. Cuando usted crea un nuevo mapa mental en el Freemind, usted notará un nodo oval de color gris con a etiqueta " Nuevo Mapa". Este es el nodo de raíz. Usted construirá su mapa por añadiendo nodos al nodo de raíz. El nodo de raíz actualmente es seleccionado cuando es destacado en el color gris. Haciendo clic sobre el abrirá el texto para editar el nodo.

Un nodo hijo proviene del nodo padre y es colocado 1 nivel más abajo que el nodo padre. Un nodo de hermano esta colocado en el mismo nivel que su nodo de referencia. Por ejemplo, cuando un nodo de hermano es creado para un nodo hijo, es colocado en el mismo nivel que él del nodo hijo. Un nodo de raíz sólo puede tener nodos hijo. Otros nodos pueden tener tanto nodos hermanos como hijos.

Como usted construye su mapa, usted puede poner colores, tamaños, fuentes y otros atributos acentuar nodos y bordes. Esto le ayuda a personalizar su mapa. Por ejemplo, usted puede usar nubes para agrupar juntos los nodos interrelacionados, colores para diferenciar entre tareas completadas y tareas restantes, e iconos a priorizar un nodo.

Los nodos pueden ser "desplegado" o "no desplegado" o haciendo clic sobre ellos. Al desplegar un nodo se muestra los nodos hijos de mismo. Usted también puede insertar, suprimir, y reorganizar nodos rápidamente. La mayor parte de las opciones también tienen accesos rápidos.

## **Creando y borrando nodos**

Cree un mapa mental llamado "Escribiendo un artículo"

Para crear Nodos:

1. Haga clic en el vínculo Archivo en el menú de y escoja el vínculo Nuevo de las opciones desplegadas. En nuevo espacio de trabajo se abrirá en el centro de la pantalla, el mismo tiene un nodo de raíz etiquetado "Nuevo Mapa"
2. Haga clic en el nodo de raíz para cambiar el nombre. Borre "Nuevo Mapa" y coloque un nuevo nombre a su mapa. Para este ejemplo, colocaremos el nombre de "Escribiendo un artículo".
3. Una vez colocado el nuevo nombre. Vaya al vínculo Insertar en el menú y haga clic en el vínculo Nuevo Nodo hijo. De esta manera Freemind inserta un nuevo nodo hijo al nodo de raíz.

**Nota:** Se puede crear un nodo hijo mientras se edita un nodo, para ello presione la tecla Insert de su teclado.

4. Haga clic en el área gris para abrir la caja de edición del nodo. Asigne un nombre a su nodo hijo. En este ejemplo, coloque el texto "Asuntos para cubrir".

5. Seleccionar el nodo “Asuntos para cubrir” haciendo clic sobre el. Vaya a Insertar en el menú y seleccione el Nuevo Nodo de Hermano. Un nodo de hermano se abrirá en el mismo nivel que él del nodo “Asuntos para cubrir”.

Nota: Para crear un nodo de hermano debajo de un nodo seleccionado, presione la tecla Enter. Para crear un nodo de hermano encima del nodo activo, presione las teclas Shift+Enter.

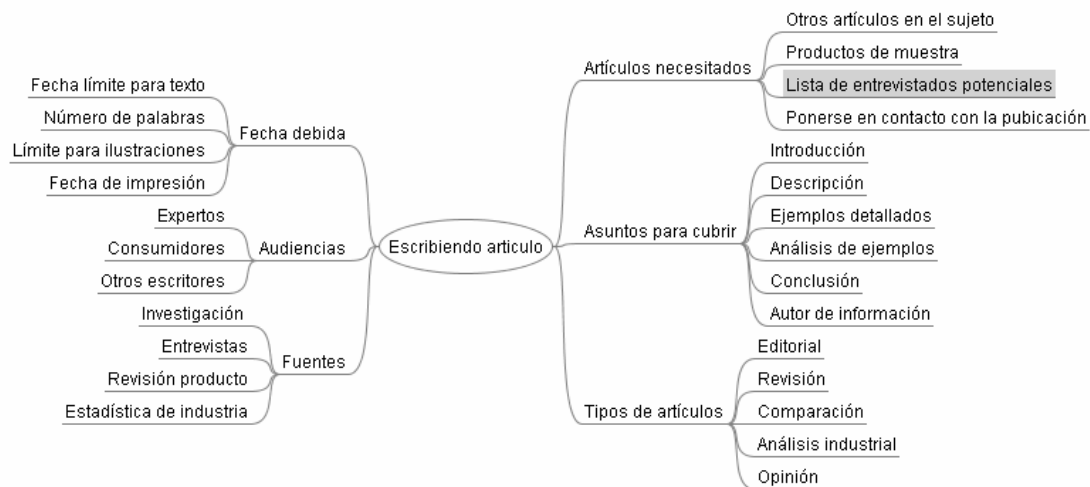
6. Haga clic en el área gris para abrir el editor de textos. Coloque un nombre al nodo de hermano. En este ejemplo, coloque el texto “Artículos necesitados”.

7. Cree 4 más nodos hijos al nodo de la raíz. Etiquete los nodos creados recientemente como: “tipo de artículo”, “Fecha debida”, “Audiencias” y “fuentes”.

8. Coloque en las subcategorías siguientes para cada nodo de hijo del nodo de raíz:

<b>Nodo Hijo</b>	<b>Subcategoría</b>
Artículos para cubrir	Introducción, descripción, ejemplos detallados, análisis de ejemplos, conclusiones y autor de información
Artículos necesitados	Otros artículos en el sujeto, productos de muestra, lista de entrevistados potenciales y póngase en contacto con la información para publicación
Tipos de artículos	Editorial, revisión, comparación, análisis industrial y de opinión
Fecha debida	Límite para texto, número de palabras, límite para ilustraciones y fecha de impresión.
Audiencia	Expertos, consumidores y otros escritores.
Fuentes	Investigación, entrevistas, revisión producto, y estadística de industria

9. Una vez que haya agregado todos los nodos, compare su mapa mental con el mapa dado abajo:



**Para borrar Nodos:**

1. Colocar el puntero del ratón sobre un nodo.
  2. Presione la tecla “Supr o Delete” y se borrará el nodo seleccionado.
- Si se selecciona un nodo y hace clic en el botón derecho del Mouse se puede utilizar el menú de contexto del nodo para realizar las operaciones de edición, insertar, borrar y operaciones de formato de los nodos (que veremos más adelante)

**Cómo corregir el texto de un nodo:**

Usted puede realizar muchas operaciones para corregir el texto en los nodos. A continuación presentamos el grupo de las operaciones que comúnmente se utilizan.

**Corregir de un nodo:**

Una vez escogido el nodo a corregir puede presionar cualquiera de las siguientes teclas F2, END o HOME para tener acceso la caja de edición de texto del nodo. Una vez corregido el texto, presione la tecla Enter.

**Cambiar de nodo a nodo largo** (permite mayor cantidad de texto)

Para cambiar la caja de edición de nodo a nodo largo mientras corriges un nodo, presiona las teclas Alt+Enter.

**La división de un nodo largo**

Usted puede utilizar el Botón Separar que se encuentra en la ventana de diálogo de edición del texto para el nodo largo.

1. Seleccione el nodo largo. Con el botón derecho del ratón escoja en el vínculo “Editar un nodo largo” del menú que se despliega.

2. Al abrirse la caja de edición del nodo largo, coloque el cursor en donde desee que se divida el texto y presione el botón Separar. El texto de nodo largo se divide en dos nodos hijos separados.

### **Guardando el mapa mental:**

1. Ir al vínculo Archivo del menú. Escoja el vínculo Guardar como.
2. Al abrirse la ventana emergente, coloque el nombre del mapa mental de su preferencia y la ubicación en su pc, luego oprima el botón Guardar. La extensión predeterminada de los archivos del freemind es .mm

### **Formato a un nodo**

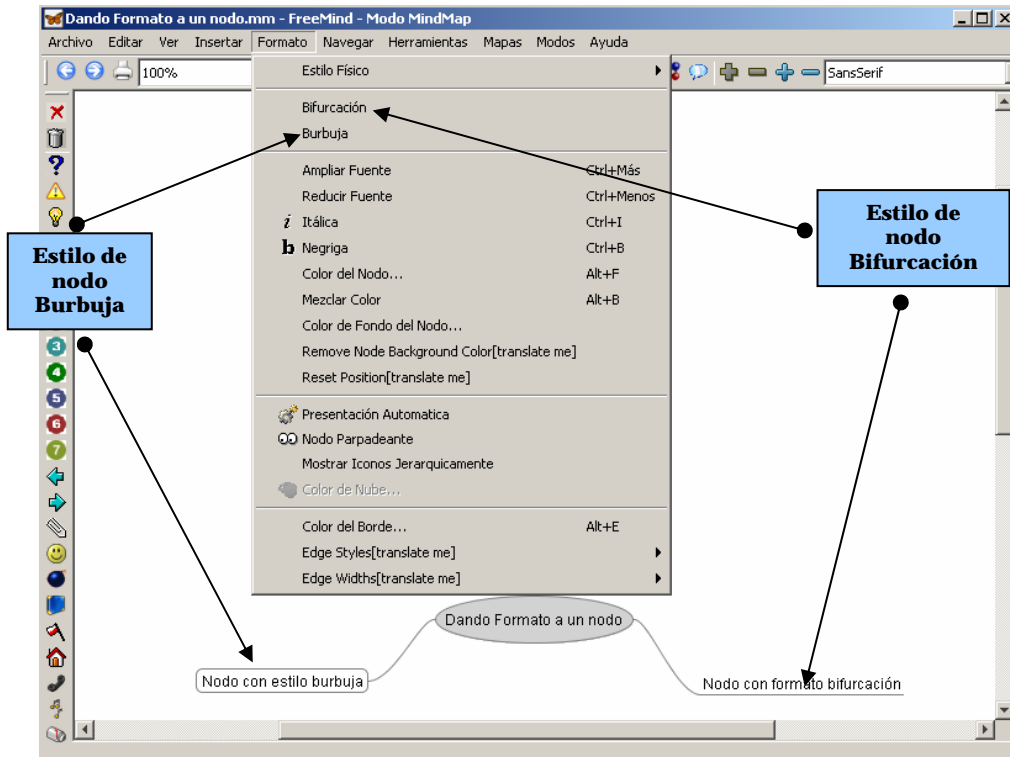
Dar formato a un nodo es el proceso de ajustar el color, el tamaño, la fuente, la forma y muchos otros atributos del nodo. Utilizar los diferentes formatos para los nodos del Freemind permite realizar la distinción entre los nodos y la información que ellos brindan. Por ejemplo, usted puede usar diferentes fuentes para destacar niveles diferentes de texto, colores y formas para clasificar los nodos y puede modificar los nodos y los estilos de borde para satisfacer sus necesidades.

#### La aplicación del estilo bifurcación:

1. Seleccionar el nodo donde usted quiere aplicar el estilo.
2. Haga clic en el vínculo formato del menú para abrir las opciones de este vínculo.
3. Seleccione la opción Bifurcación. El nodo seleccionado toma la forma Bifurcación.

#### La aplicación del estilo burbuja:

1. Seleccionar el nodo donde usted quiere aplicar el estilo.
2. Haga clic en el vínculo formato del menú para abrir las opciones de este vínculo.
3. Seleccione la opción Burbuja. El nodo seleccionado toma la forma Burbuja.



## Dando formato al texto del nodo

### Negritas:

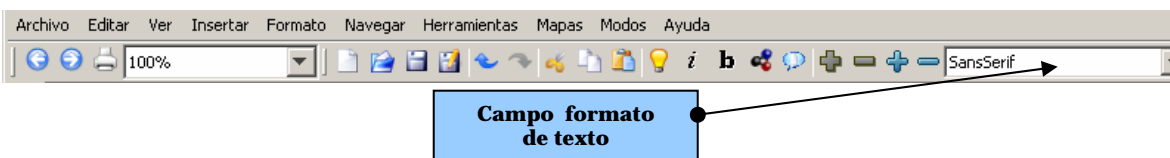
1. Seleccione el nodo de su elección.
2. Presione las teclas Control+B. Alternativamente también puede realizar esta acción dirigiéndose al vínculo Formato del menú y escoger la opción negrita.

### Itálica:

1. Seleccione el nodo de su elección.
2. Presione las teclas Control+I. Alternativamente también puede realizar esta acción dirigiéndose al vínculo Formato del menú y seleccionar la opción Itálica.

### Cambiar la fuente:

1. Seleccione nodo y utilice el campo de formato de texto en la barra de herramientas para cambiar la fuente.



### Cambio del tamaño de la fuente:

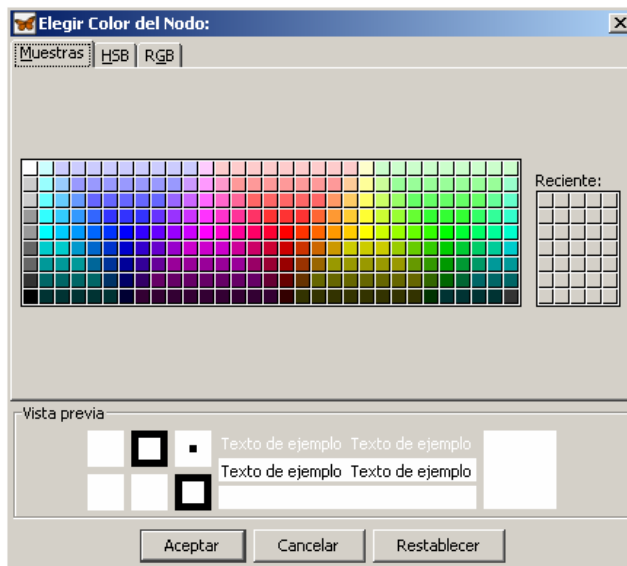
1. Seleccione el nodo donde usted quiere cambiar el tamaño de fuente. Haga clic en el vínculo Formato del menú.
2. Haga clic en las opciones Ampliar Fuente o Reducir Fuente según su preferencia. El Freemind actualizará los cambios del tamaño de fuente.

### **Formato Color:**

Usted puede cambiar los colores del texto de nodo, fondo y bordes según sea elección.

### Cambio del color del texto de un nodo

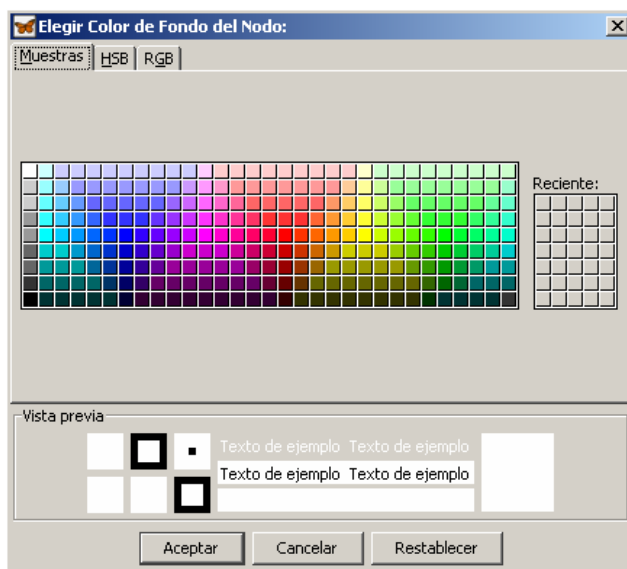
1. Seleccione el nodo para cambiar el color de texto.
2. Haga clic en el vínculo Formato del menú.
3. Haga clic la opción de Color de Nodo. Freemind abrirá una ventana con los colores que se pueden escoger.



4. Seleccione el color y haga clic en el botón Aceptar. El Freemind cambia el color del texto en el nodo seleccionado.

### El cambio del color del fondo de un nodo:

1. Seleccione el nodo para cambiar el color de texto.
2. Haga clic en el vínculo Formato del menú.
3. Seleccione la opción el Color de fondo del Nodo. Freemind abrirá una ventana con los colores que se pueden escoger.



4. Escoja el color y haga clic en el botón Aceptar. El Freemind cambia el color al nodo seleccionado.

**Nota:** Usted puede quitar el color de fondo de nodo haciendo clic la opción Remove Node Background color que se encuentra en el vínculo Formato del menú, esta acción devolverá el color del nodo al color que el nodo tenía justo antes del cambio.

Utilizando la opción de Mezcla Color:

1. Seleccione el nodo.
2. Haga clic en el vínculo Formato del menú y elija la opción Mezclar color (Usted puede alternativamente ejecutar esta acción presionando las teclas Alt+B)
3. El texto del nodo se colorea con una mezcla o fusionan con el color del fondo.

## **Modificando los bordes**

Ud puede modificar el color, el estilo y el ancho de los bordes usando el menú del formato.

Modificar el color del borde de un nodo:

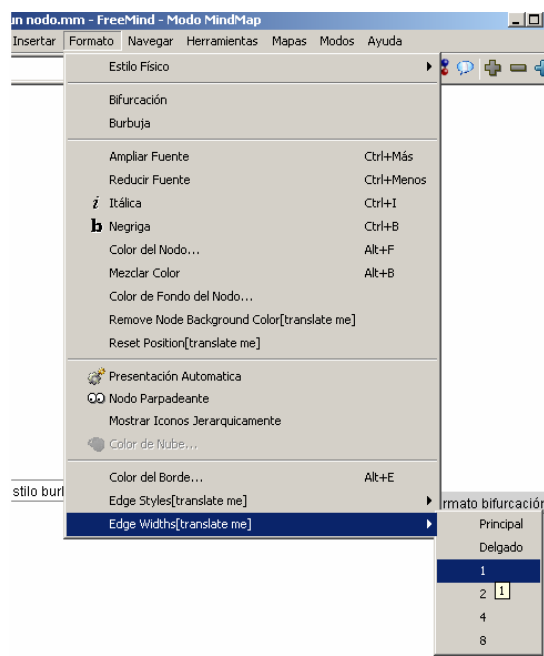
1. Seleccione el nodo que usted desea modificar. Haga clic en el vínculo Formato del menú y elija la opción Color del borde. Se abrirá una ventana con los colores que se pueden escoger.
2. Escoja el color y haga clic en el botón Aceptar, cambiando el color del borde.

### Modificar el estilo del borde de un nodo:

1. Seleccione el nodo que usted desea modificar. Haga clic en el vínculo Formato del menú y elija la opción Edge Styles.
2. Freemind tiene 4 opciones: lineal, Bezier, Conexión lineal y conexión Bezier,
3. Haga clic en la opción de su preferencia y automáticamente se cambiará el estilo del borde del nodo.

### Modificación del ancho del borde:

1. Seleccione el nodo que desee modificar.
2. Haga clic en el vínculo Formato del menú y elija la opción Edge Width.
3. Freemind tiene 6 opciones: Principal, delgado, 1, 2, 4 y 8 (ver figura)
4. Haga clic en la opción de su preferencia y automáticamente se cambiará el ancho del borde del nodo.



Una vez terminada esta parte del formato de un nodo, vemos a continuación otras diferentes opciones gráficas que el Freemind ofrece.

## **Agregando las nubes, los enlaces y los iconos**

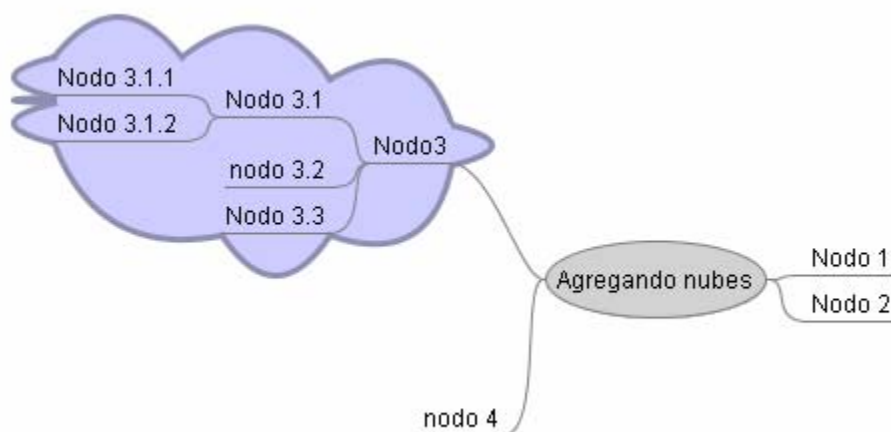
Esta parte del manual le ayudará a incorporar a su mapa mental algunas características avanzadas tales como nubes e hipervínculos.

## Destacar nodos con nubes:

Las nubes están bien diseñadas para destacar una región particular de su mapa mental. Cuando usted aplica una nube a un nodo, se destaca el nodo y a todos sus nodos hijos. Las nubes pueden tener diversos colores del fondo. Destacar nodos con las nubes le ayuda a categorizar la información. Usted puede utilizar las nubes para agrupar juntos los nodos que tienen algo en común o para destacar una sección de su mapa.

### Cómo agregar nubes a un nodo:

1. Seleccionan el nodo de su elección. Haga clic en el vínculo Insertar del menú.
2. Elija la opción Nube. Usted puede alternativamente hacer clic en el botón derecho del Mouse para abrir el menú del contexto del nodo, seleccione el vínculo Insertar y luego Nube.
3. Freemind inserta una nube para el nodo seleccionado y todos sus nodos hijos. Tal como se muestra en la siguiente figura.



### Cambiar el color de la nube:

1. Seleccione el nodo principal de la nube y con el botón derecho del ratón abra el menú del contexto del nodo.
2. Escoja la opción Formato y luego la opción Color de la nube. Se abrirá una ventana para seleccionar el color de la nube.
3. Seleccione un color conveniente para resaltar su nube y haga clic en el botón Aceptar. Freemind aplicará el color elegido al nodo y a sus nodos hijos.

## Agregando hipervínculos o enlaces al mapa mental

Los mapas mentales realizados en Freemind pueden enlazarse a páginas web, a archivos locales en su computadora, o a las direcciones del E-mail. Cuando usted

se traslada a un nodo que contiene un hipervínculo, un indicio de que el nodo tiene un hipervínculo es que el cursor del ratón cambia al de la mano. Se puede agregar hipervínculos a su mapa de dos maneras:

- Campo de texto - con este método usted incorpora en el campo de texto la URL o la dirección web de la página deseada. De manera que cuando se haga clic en el nodo que tiene el hipervínculo la página web se abre.
- Seleccionar Archivo: con este método usted seleccionará en su pc un archivo. De manera que cuando se haga clic en el nodo que tiene el hipervínculo, el archivo o la carpeta particular se abre.

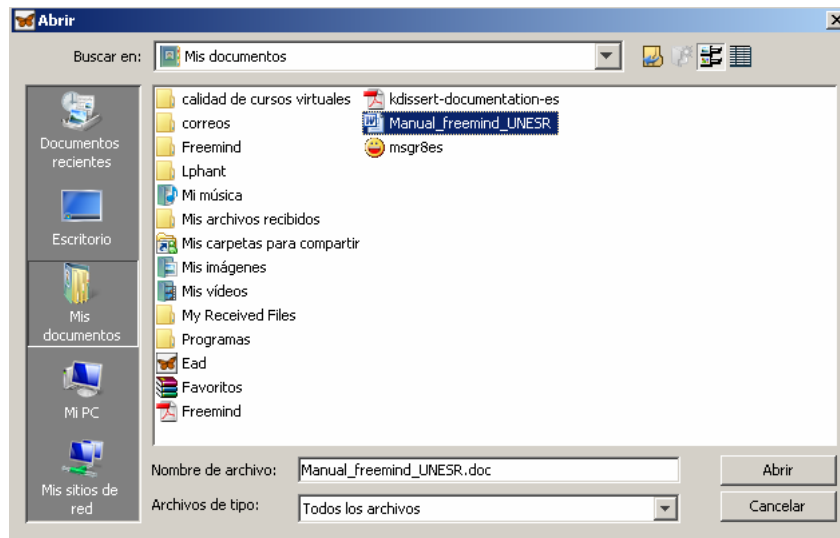
#### Adición de hipervínculo usando el campo del texto:

1. Seleccione un nodo de su lección. Haga clic en el vínculo Insertar del menú.
2. Seleccione el vínculo Enlace (seleccionar campo de texto)
3. Al abrirse la ventana con el campo de texto, escriba por ejemplo el enlace <http://www.google.com> y presione el botón Aceptar. Freemind inserta un enlace en el nodo seleccionado.



#### Agregando un enlace a un archivo:

1. Seleccione el nodo de su elección. Haga clic en el vínculo Insertar del menú.
2. Seleccione el vínculo Enlace (seleccionar archivo)
3. Al abrirse la ventana de búsqueda, seleccione el archivo que usted desea agregar como un enlace y haga clic en el botón Aceptar. Freemind inserta un enlace en el nodo seleccionado.



### Eliminado un hipervínculo:

1. Seleccione el nodo con el hipervínculo a eliminar, haga clic en el vínculo Insertar del menú, seleccione el vínculo Enlace (campo del texto).
2. Una vez que se abra la ventana con el campo de texto, borre la dirección escrita, haga clic en el botón Aceptar y esto elimina automáticamente el hipervínculo existente en el nodo.

### **Agregando iconos**

Un icono es un cuadro o un símbolo que representan una tarea, un comando o un objeto. Usted puede seleccionar el objeto o la acción haciendo clic el icono.

Un nodo puede tener varios iconos. Freemind ofrece 35 diversos iconos. No hay opción para elegir su propio icono; usted puede elegir de los iconos ofrecidos por Freemind solamente.

Por defecto, Freemind exhibe una barra de iconos cuando usted abre un nuevo mapa mental. La barra de iconos también se llama Barra de herramientas izquierda. Usted puede activar o desactivar la barra de iconos haciendo clic en el vínculo Ver del menú y seleccionando el vínculo Des(activar) Barra de herramientas izquierda. Cuando usted elige un icono, se inserta al principio del nodo, pero después de cualquier otro icono que esté ya allí.





### Agregando los iconos:

1. Seleccione el nodo de su elección.
2. Diríjase a la barra de iconos y haga clic sobre el icono que desee insertar. Freemind inserta el icono en el nodo seleccionado.

Nota: Usted puede también agregar un icono al nodo sin usar la barra de herramientas de iconos. Presione las teclas Alt+I y seleccione un icono de la ventana que se abre.

### Eliminar iconos de un nodo:

Según se menciona en el apartado anterior, un nodo puede tener iconos múltiples.

1. Para eliminar un icono a la vez, seleccione el nodo, haga clic en el icono  que se encuentra en la parte superior de la barra de herramientas izquierda.
2. Para quitar todos los iconos en un nodo, seleccione el nodo, haga clic en el icono  que se encuentra en la parte superior de la barra de herramientas izquierda.

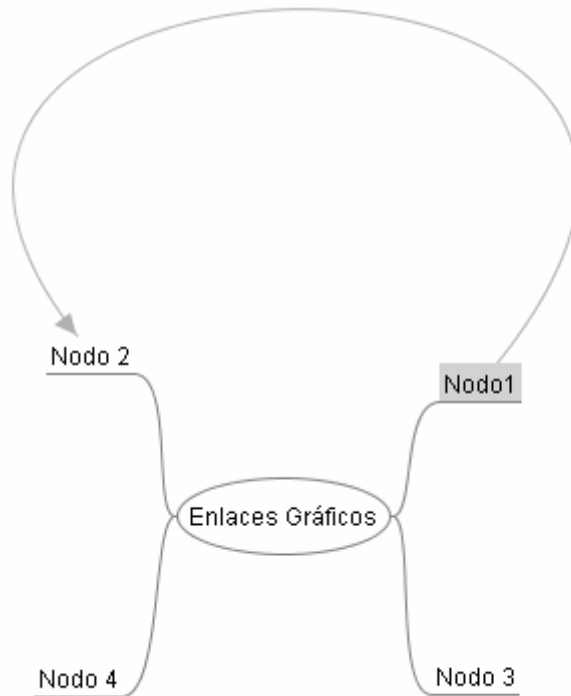
## **Agregar un enlace gráfico**

Un enlace gráfico es una trayectoria entre los nodos en el mapa mental. Usted debe seleccionar por lo menos 2 nodos para agregar un enlace gráfico.

### Agregando los enlaces gráficos a los nodos:

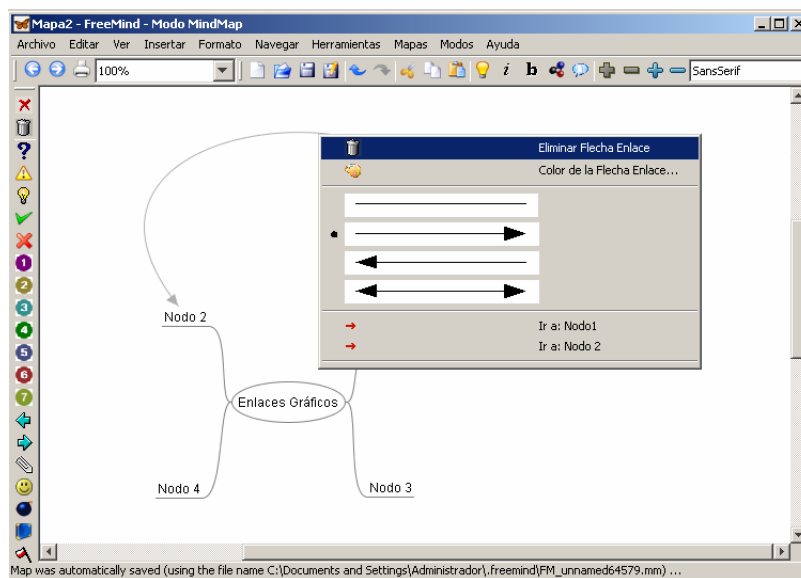
1. Seleccione un nodo de su elección. Presionando la tecla Control haga clic sobre un segundo nodo.
- 2 Una vez seleccionado ambos nodos, haga clic en el vínculo Insertar de l menú y seleccione la opción Enlace Gráfico. Freemind inserta un acoplamiento gráfico del primer nodo al segundo nodo.

Un ejemplo de un enlace gráfico del nodo 1 al nodo 2 se muestra en la siguiente figura:



Cambiar el color al enlace gráfico:

1. Seleccione el acoplamiento gráfico y haga clic en el botón derecho del ratón. Freemind le muestra un sistema de opciones para modificar los extremos, sentido y el color de la flecha enlace.



2. Seleccione el vínculo el color de la flecha enlace. Escoja en la ventana que se abrirá el color de su preferencia, haga clic en el botón Aceptar. Freemind asigna el color seleccionado al acoplamiento gráfico.

#### Cambiando la forma del enlace gráfico la flecha:

Se puede la forma del enlace simplemente haciendo clic en cualquiera de los extremos del enlace y moviéndola hasta obtener la forma deseada.

#### Cambiando las flechas del enlace gráfico:

1. Una vez seleccionado el enlace gráfico.
2. Haga clic en el botón derecho del ratón y seleccione el estilo de la flecha.

#### Borrando un enlace gráfico:

Una vez seleccionado el enlace gráfico, haga clic en el botón derecho del ratón y seleccione la opción Eliminar flecha enlace.

## **Opciones Avanzadas**

Freemind tiene algunas características excelentes que le ayudarán a reducir al mínimo su carga de trabajo. Cada usuario debe estar enterado de las operaciones siguientes: seleccionando nodos múltiples, arrastre y soltar nodos, copie y pegar nodos, desplegar y no desplegar nodos y deshacer cualquiera de estas características.

### **Seleccionando nodos múltiples:**

Cuando usted está trabajando con nodos múltiples, usted puede realizar las funciones siguientes:

#### Seleccionando nodos múltiples en un mapa:

Para seleccionar nodos múltiples en su mapa, haga clic en la tecla Control mientras selecciona los cada unos de los nodos.

#### Seleccionando una sub-estructura completa:

Para una sub-estructura completa (nodos hijos), presione la tecla Alt y haga clic el nodo principal de la sub-estructura.

#### Cancelar selección:

Para cancelar la selección de nodos múltiples, haga clic en el fondo del mapa mental.

### Seleccionando todos los nodos en el mapa:

Para seleccionar todos los nodos visibles, haga clic en el vínculo Editar del menú y seleccione la opción Select All Visible. Y Freemind selecciona todos los nodos.

### Arrastra y soltar nodos:

Freemind permite mover todo un nodo completo y pegarlo en cualquier otra parte del mapa. De manera que podemos convertir un nodo hermano en nodo hijo y viceversa, solo debemos seleccionar y arrastrar el nodo al nodo destino.

### Copiado de un nodo mientras que arrastra:

Para copiar un nodo, presione la tecla Control mientras que arrastra en nodo al nodo destino. Cuando se suelta el nodo Freemind copia el nodo seleccionado a la nueva localización.

### **Copiado y pegando:**

Usted puede copiar y pegar nodos múltiples en mapas mentales. Usted puede pegar el texto normal o el HTML de otros usos.

### El copiado:

Se puede copiar un nodo con o sin sus descendientes. Las opciones Copiar y copia sencilla son las opciones disponibles en Freemind.

### El copiado de un nodo y de sus descendientes:

1. Para copiar un nodo con sus descendientes, seleccione el nodo.
2. Haga clic en el vínculo Editar del menú, seleccione copiar. De esta manera Freemind copia el contenido del nodo y de todos los secundario-nodos en el portapapeles.

### Copiando un nodo sin sus descendientes:

1. Para copiar un nodo sin sus descendientes, seleccione el nodo.
2. Haga clic en el vínculo Editar y seleccione la opción Copia sencilla. De esta manera Freemind copia el contenido solamente del nodo en el portapapeles.

### Pegar:

Se puede pegar el texto, el HTML, y listas de un archivo plano de Windows en Freemind.

### Pegar un texto plano:

Cuando usted pega el texto plano, las líneas múltiples se pega como nodos múltiples. La distribución de cómo se coloca los nodos de niño o a un hermano se basa en la profundidad del texto, que es determinado por el número de espacios principales en el texto.

Por ejemplo, considere siguiente el texto en MS Word:

Tópicos

    Ciencia

    Matemática

    Inglés

        Gramática

Cuando usted pega este texto en Freemind, aparece el siguiente mapa:



### Pegar HTML:

Cuando usted pega el HTML en Freemind, se pega como texto. Los enlaces en el HTML se pegan como nodos hijos de un nodo adicional llamado Links del texto.

Considere el texto siguiente en el MS Word que contiene enlaces de HTML.

[Google](#)

[Yahoo](#)

Cuando usted pega esto en Freemind, aparece el siguiente mapa mental:



### **Plegando y desplegando nodos**

Los nodos que tienen nodos descendientes o secundarios pueden ser plegados. El termino Plegar se refiere a ocultar temporalmente los nodos hijos, mientras el nodo padre permanece intacto. Este concepto es útil mientras se esta trabajando con mapas que tienen porciones de datos. Usted puede plegar a los nodos hijos de los

nodos principales que no esté utilizando. Un nodo doblado está marcado con un círculo pequeño.

### Plegar un nodo:

Para doblar un nodo simplemente haga clic sobre nodo. Alternativamente puede seleccionar el nodo, y utilizar la tecla Space. Freemind plegará automáticamente el nodo seleccionado.



**Nodos Plegados**

### Desplegar un nodo:

Para desplegar un nodo simplemente haga clic sobre el nodo plegado. Alternativamente puede seleccionar el nodo, y utilizar la tecla Space. Freemind desplegará automáticamente el nodo seleccionado. Freemind revela automáticamente el nodo seleccionado.



**Nodos desplegados**

Veamos a continuación la forma de exportar e importar mapas que tiene el Freemind.

## La exportación y la importación de los datos

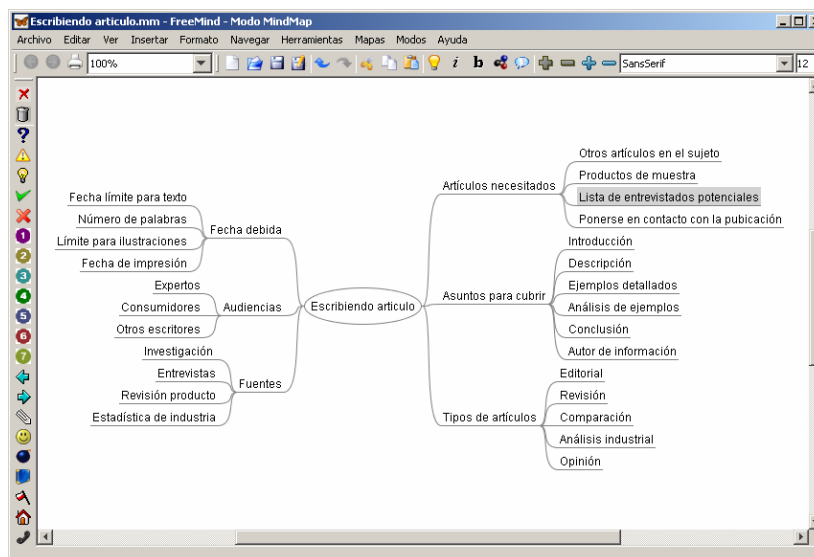
Freemind posee opciones para la exportación e importación de datos. Usted comenzará aprendiendo sobre la exportación de datos a diversos formatos.

### La exportación de datos:

Cuando usted está trabajando en el Freemind, sus mapas están en el modo mapa mental y la extensión del archivo es “.mm” Si usted desea ver el mismo mapa en otros formatos puede utilizar las múltiples opciones de exportación disponible en Freemind.

#### Exportación al HTML:

Es posible exportar un mapa mental completo o una rama a formato de HTML. La exportación al HTML también posee la opción de plegar o desplegar los nodos hijos para cualquier nodo. Considere el mapa mental Escribiendo un artículo y que sirvió de ejemplo al principio de este manual.

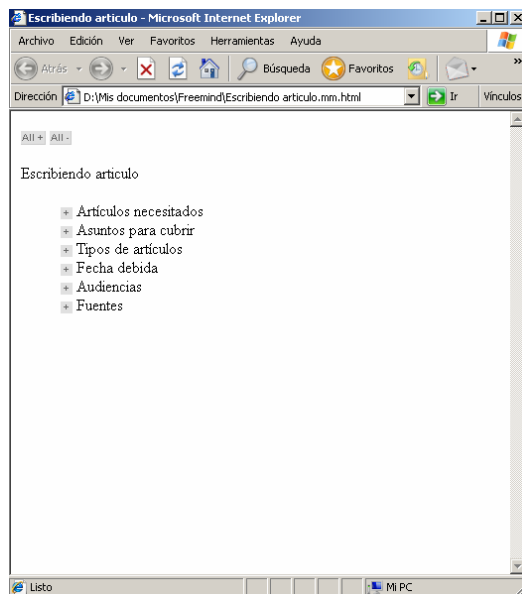


#### Exportar un nodo o rama como HTML:

Para exportar un rama como HTML, seleccione el nodo o rama a exportar y presione Control+ H, e inmediatamente podrá visualizar en el explorador web la rama en HTML.

#### Exportar de un mapa como HTML:

1. Para exportar un mapa en formato HTML, haga clic en el vínculo Archivo del menú y escoja la opción Exportar.
2. Elija la opción Como HTML. Freemind exporta el mapa al formato del HTML y podrá visualizarlo en su explorador como se muestra en la siguiente imagen:

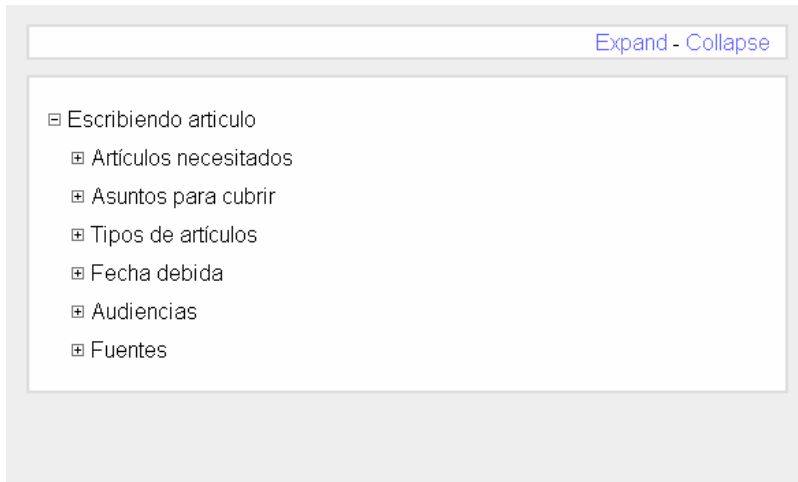


Nota: En el formato de HTML se puede desplegar los nodos del mapa, haciendo clic en el vínculo All+. Haciendo clic en el vínculo All- se plegarán nuevamente todos los nodos. También puede desplegar de forma individual cada nodo oprimiendo el vínculo + colocado a la izquierda de cada ítems.

### Exportar como XHTML (versión del Javascript)

XHTML es un lenguaje de uso general que utiliza existencia y futuros elementos del lenguaje XML para presentar información en la WWW. XHTML se centra en documentos de estructuración, permitiendo que la información en línea sea presentada en una variedad de diversas formas, basadas en la necesidad del usuario y capacidad del dispositivo.

1. Para exportar un mapa como XHTML (versión del JavaScript), seleccione el archivo a exportar, haga clic en el vínculo Archivo del menú, escoja la opción exportar.
2. Elija la opción Como XHTML (versión del JavaScript), colóquele el nombre que desee, haga clic en Guardar y podrá visualizar el mapa mental en su explorador como se muestra en la siguiente imagen:



La exportar como XHTML (versión mapa seleccionable)

Para exportar el mapa mental a XHTML (versión mapa seleccionable)

La opción para exportar el mapa como una imagen y con una descripción HTML.

1. Para exportar un mapa como XHTML (versión mapa seleccionable), seleccione Archivo a exportar, haga clic en el vínculo Exportar del menú.
2. Escoja la opción Como XHTML (versión mapa seleccionable). Guarde en la un lugar de su pc y con el nombre que usted desee. Freemind exporta el mapa y podrá visualizar su mapa mental en el explorador como se muestra en la siguiente imagen:



### Exportar como imagen PNG o JPEG:

Usted puede exportar un mapa mental como el la IMAGEN en formato JPEG o un PNG. Considere el mapa mental Escribiendo artículo utilizado al inicio del manual.

### Exportar como imagen PNG:

PNG (Portable Network Graphics) es una formato gráfico de bitmapped para la World Wide Web. PNG proporciona rasgos avanzados de gráficos como 48 bit Corrección en color, empotrada en color, compresión apretada, y el Capacidad de mostrar en una resolución e impresión en el otro.

1. Para exportar el mapa como imagen PNG, seleccione el Archivo a exportar.
2. Haga clic en el vínculo Exportar del menú y escoja la opción Como PNG.
3. Guarde el archivo en un lugar en su pc y con le nombre que quiera. Freemind exporta el mapa al formato de PNG.

### Exportar como JPEG:

El formato JPEG (Joint Photographic Experts Group) es un archivo comprimido gráfico normalmente usado para las imágenes que requieren muchos colores. El nombre del archivo toma la forma de nombre del archivo. jpg.

1. Para exportar el mapa como imagen JPEG, seleccione el Archivo a exportar.
2. Haga clic en el vínculo Exportar del menú, escoja la opción Como JPEG.
3. Guarde el archivo de la imagen en un lugar de su pc y con el nombre que usted desee. Freemind exporta el mapa al formato de JPEG.

### Exportar como documento Open Office Writer:

1. Para exportar un mapa a un documento de Open writer, seleccione el Archivo de menú.
2. Haga clic en el vínculo Exportar. Escoja la opción As Open Office Writer. Freemind exporta el mapa como un documento Open Office Writer.

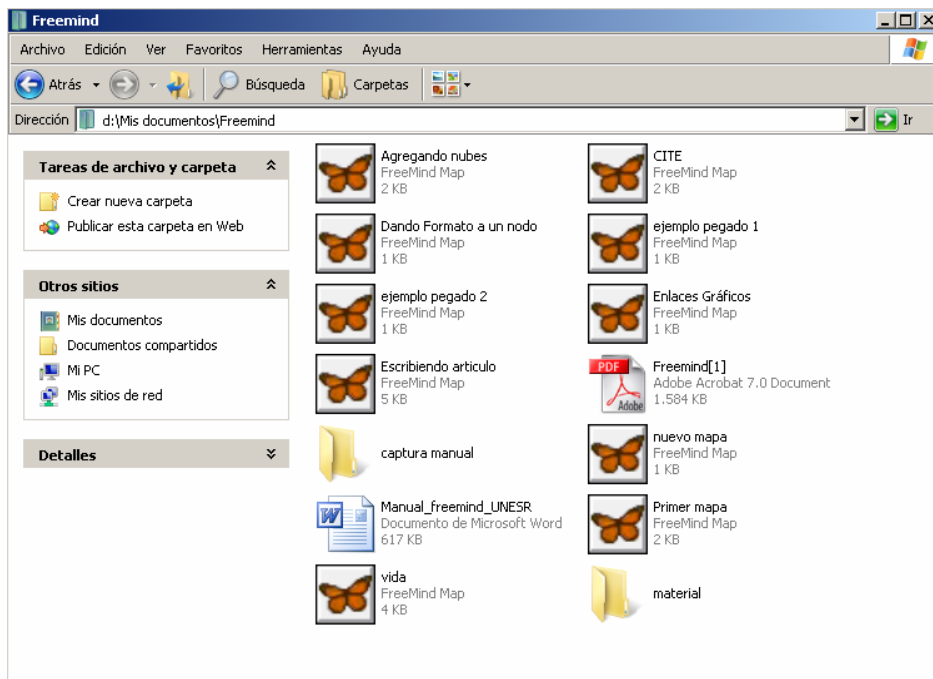
### **Importando datos**

Usted puede importar estructuras de carpetas y la carpeta Favoritos del Internet Explorer a Freemind.

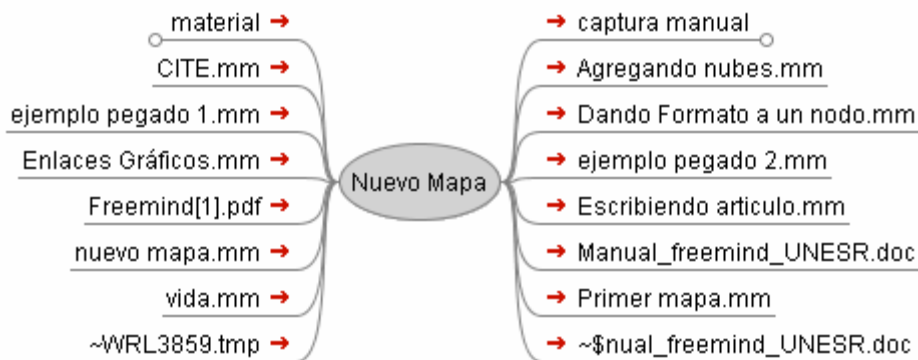
**Importación de estructura de carpetas:**

1. Abra un nuevo mapa o seleccione un nodo. Haga clic en el vínculo Archivo, escoja la opción Importar.
2. Seleccione la opción Carpeta de estructura.
3. Freemind abrirá una caja de diálogo para seleccionara la carpeta a importar.
4. Elija una carpeta y haga clic en el botón Abrir. Freemind importa la estructura de la carpeta a la localización deseada.

La estructura significa el árbol de todos las subcarpeta y los archivos que contiene. Freemind le hace correspondes a cada archivo o carpeta un nodo y cada nodo tiene un enlace que nos lleva a la carpeta o archivo. Consideremos el siguiente ejemplo: la carpeta Freemind de mi pc tiene el contenido mostrado en la siguiente figura:



Al importar esta carpeta obtenemos el siguiente mapa mental:



Podemos observar que los únicos nodos que poseen nodos hijos corresponden a los nodos material y captura manual, todos los demás nodos tiene enlaces que llevan a los archivos correspondientes.

### Importación de la carpeta Favoritos de Explorer:

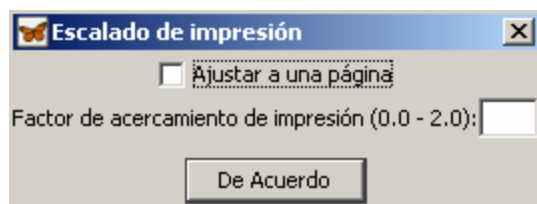
1. Abra un nuevo mapa o seleccione un nodo. Haga clic en el vínculo Archivo, escoja la opción Importar
2. Seleccione la opción Favoritos de Explorer. Freemind abrirá ventana de dialogo para seleccionar la carpeta, explore y localice dicha carpeta en Windows XP esta en la siguiente dirección C:\Documents and Settings\\Favorites
3. Haga clic en el botón Abrir y Freemind insertará la carpeta Favoritos en el nodo seleccionado.

## **Imprimiendo**

Usted puede imprimir el mapa mental en una sola página o imprimirlo en varias hojas del papel.

### Cómo imprimir un mapa mental:

1. Haga clic en le vínculo Archivo del menú y seleccione la opción Configurar Página.
2. Se abrirá la siguiente ventana de diálogo:



3. Seleccione la opción para ajustar a una página o para incorporar un factor de acercamiento de impresión en la ventana Escalado de impresión.
4. En la sección de la orientación, seleccione la opción horizontal para hacer un mejor uso de espacio del papel. Ajuste cualquier otra información según lo deseado. Haga clic en el botón aceptar.

Este manual ha sido traducido (tomando como fuente el manual en inglés de la URL [http://freemind.sourceforge.net/wiki/index.php/Main\\_Page](http://freemind.sourceforge.net/wiki/index.php/Main_Page)) y elaborado en el Centro de Innovación y Tecnología Educativa - CITE Caracas, Venezuela. Universidad Experimental Simón Rodríguez [www.unesr.edu.ve](http://www.unesr.edu.ve)  
Todas las sugerencias y críticas serán bien recibidas.

Edif. La Torre del Colegio de Médico, Piso 6, Av. José María Vargas, Urb. Santa Fe Norte. Caracas, Telf.: +58 (212) 9073043.