



[Portada](#)



[Indice Manual](#)



[Modelo Ecogeográfico](#)

# Las Producciones más Relevantes de la Cuenca del Lago Puelo

Con volúmenes bajos en términos generales, con altos costos, y con un producto bruto regional que no alcanza a significar una economía de importancia, la dimensión productiva local transita un período transicional, donde todavía no se avizoran con claridad los perfiles sustentables sobre los que se podrá afirmar la ansiada prosperidad.

## **Tendencias Condicionantes del Desordenado Progreso Minifundista**

El desordenado progreso minifundista influencia directamente sobre las Posibilidades Productivas Regionales. Debido a la creciente minifundización de las áreas rurales de pendientes sin restricciones o moderadas, con suelos de buena calidad pedogenética, y consecuencia del tentacular crecimiento periurbano sobre áreas silvestres, con su diversidad de modelos indeseables – tanto en estilo como en uso del recurso -, resulta urgente y necesario reformular el criterio productivo, tendiendo (a la brevedad posible) a captar e incorporar al ámbito productivo aquello que más crece, y que a su vez, dadas sus actuales características, más empobrece la calidad ambiental, paisajística y social de la región: el minifundio.

Un parcelamiento tal al que se perfila, desembocará necesariamente en una sobreurbanización con devastadoras consecuencias ambientales, paisajísticas y socioeconómicas. El desarrollo de la comunidad regional, hasta el presente dependiente de los aportes públicos y del desarrollo turístico, frutihortícola, lupulero y maderero, al perder superficies aptas en pos de la incontenible urbanización verá irremediablemente decaer las cualidades paisajísticas regionales, tornando su progreso en un modelo de decreciente sustentabilidad.

Al paso del acelerado progreso actual, pese a las periódicas mesetas de crecimiento, terminaremos viendo los pueblitos que conforman la zona, unidos por rutas que formen un solo y homogéneo frente de comercios, tapando con las típicas fachadas sobrecargadas de inocultables ansias mercantilistas, aquel bellissimo paisaje que nos atrapó otrora cuando arribamos.

## **Las Producciones más Relevantes**

Las producciones más relevantes que lleva a cabo la comunidad residente de la cuenca del lago Puelo son resultantes de las posibilidades que otorga el recurso natural, de sus particularísimas características ecogeográficas y meteorológicas, las que según los entendidos, brindan algunas prerrogativas de excepción, proporcionando condiciones aparentemente muy favorables para la producción de cierto tipo de especialidades de gran valor - bruto y/o agregado - y creciente demanda en el mercado mundial, tales como el lúpulo y las aromáticas, la fruta fina, los hongos, los productos lácteos de oveja y de cabra, la horticultura orgánica, el cultivo de las endivias, la producción de cerveza artesanal, de bulbos de tulipán, de envasados dulces y mermeladas de frutas, las conservas ahumadas de salmónidos, ciervos y jabalíes, los colmenares de miel y derivados.

Esas producciones no tradicionales que la región admite y alienta, generadoras de fuentes de trabajo resultan alentador horizonte de oportunidades de interés para inversores, que debido a diversas situaciones coyunturales, aún se dan a una escala que no acompaña paralelamente al crecimiento demográfico local. Esto incide directamente en los niveles de desocupación en el ámbito rural, urbano y periurbano. Los mercados internos nacionales receptores de estos productos son distantes zonas de la costa y de las grandes orbes como la ciudad de Buenos Aires, Córdoba, Mar del Plata, Bahía Blanca. Un volumen muy limitado de lo producido es exportado a otros países (Brasil: Lúpulo; Tulipanes: Europa y Norteamérica).

Más cerca de la realidad próxima, y directamente involucrado con el devenir cotidiano de la comunidad regional, las producciones tradicionales que sirven para abastecer el mercado gastronómico y alimentario local - como la ganadería y los mataderos, la horticultura, las ponedoras y la cría de pollos -, funcionan a un nivel estable sin mayores altibajos y a costos productivos relativamente competitivos, como para mantener los esfuerzos.

Alternativa propia de una región habitada por gran cantidad de personas y grupos familiares con aficiones de autosuficiencia, la horticultura orgánica planificada de bancal profundo y la producción familiar en invernáculos viene ganando cantidad de adeptos. Sin embargo, los modelos impulsados desde los ámbitos estatales para alentar a la comunidad de menores recursos a la construcción y producción en invernáculos, no ha prosperado. El modelo de trabajo de cama profunda de la agricultura "orgánica", con aplicación de nutrientes y pesticidas naturales tales como el compost de lombrices y el piretro respectivamente, o la aplicación de biomanipulación de insectos benéficos para el control de plagas (las vaquitas de San Antonio) son metodologías que permiten lograr significativos volúmenes de productos diversos, en limitado espacio, sin carga alguna de elementos tóxicos residuales propios de la nutrición y saneamiento agroquímico tradicional. Sin embargo, esta alternativa no deja de constituir un modelo de autosuficiencia, el cual no todos están en condiciones de aplicar.

Con un fin organizacional y para dar un perfil general de las dimensiones productivas más destacables de la región, más adelante se agrupan las actividades industriales o semi-industriales principales que se encausan en el área de influencia de la cuenca del lago Puelo, desde el punto de vista extractivo y desde el productivo, que de algún modo particular, y en algunas dimensiones, aunque no del modo más recomendable, tanto como se oponen, se complementan.

# Principales Industrias Extractivas

## Forestal

### La Madera

Durante las pasadas décadas y hasta cierto tiempo, los locales fuimos testigos de cierto éxito y prosperidad por parte de la industria maderera. En esos pulsos productivos, relacionados con el progreso demográfico, vimos pasar diversas vicisitudes a la extractiva industria maderera y leñatera, estado de beneficio que fue menguando en la medida de que los bosques restantes no talados se fueron tornando cada vez más lejanos, incómodos, inaccesibles e inexplotables. Paralelamente, al tiempo en que la madera del norte comenzara a ingresar a nuestra zona con su superior calidad y costos por debajo de los nuestro, el gas natural fue contribuyendo progresivamente hacia un menor consumo de leña y consecuentemente menor tala de bosque nativo.

## Perfil Productivo de la Industria Maderera Extractiva del Bosque Nativo

### La Reforestación con exóticas en reemplazo de la materia prima extraída.

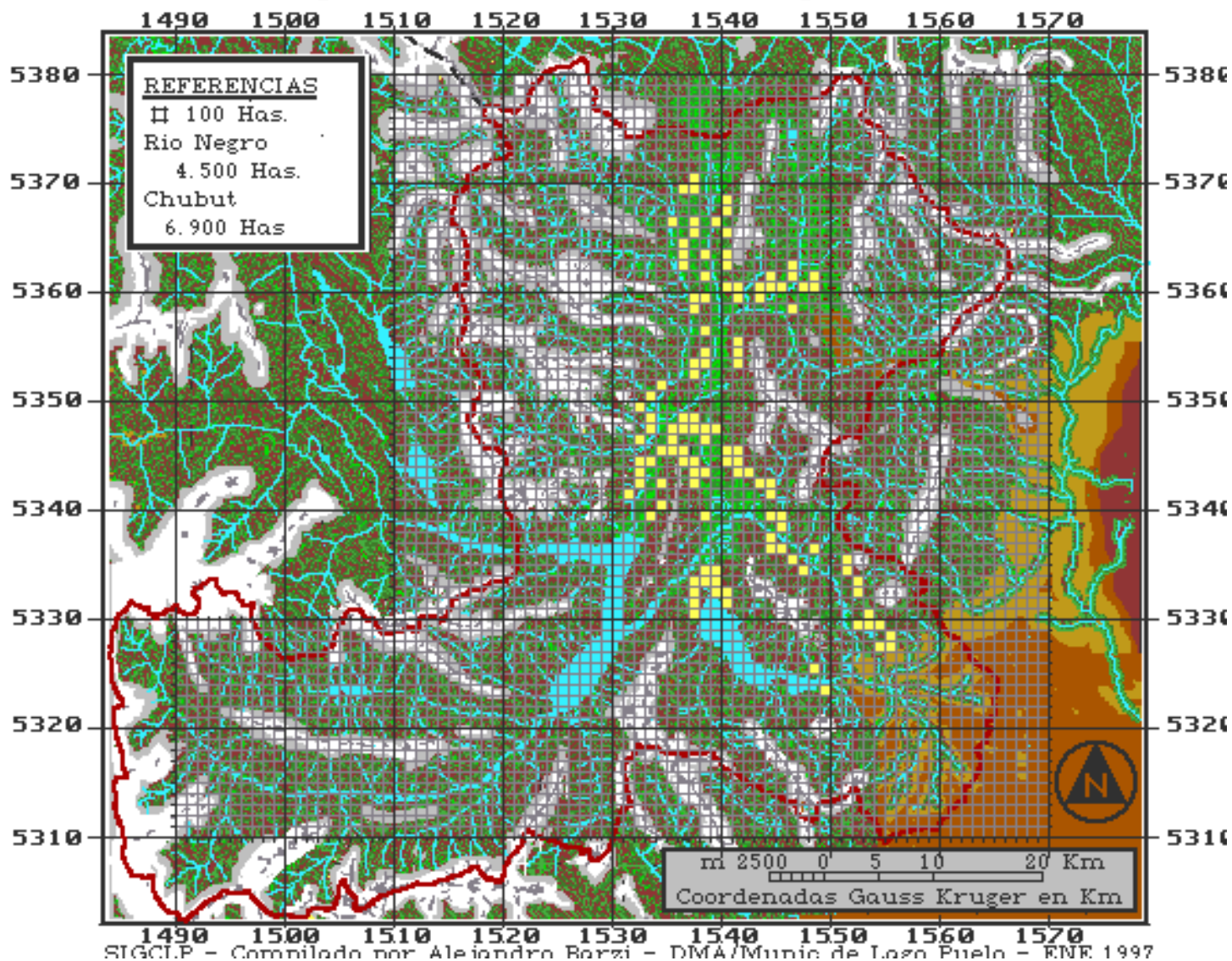
La reforestación especies arbóreas exóticas de veloz crecimiento es recomendada los organismos relacionados con los recursos forestales, como vía idónea para reponer la materia viva de las parcelas taladas e incorporarlas nuevamente a la producción, preferentemente aquellos sectores con inconveniencias de pendiente.

Sin embargo, basados en los modelos aplicados en la mesopotamia, se hiperdifundieron solo algunas variedades arbóreas exóticas aptas para climas más fríos de crecimiento veloz productoras de madera de calidad medianamente aceptable a pobre. Así se reforestó con pinares: pino Radiata, Oregon(Douglass Fir), Murrayana y Ponderosa, pero nunca se alcanzaron como es lógico, aquellas velocidades de crecimiento (entre 7 y 15 años) que brindan climas, suelos y variedades como las aptas para latitudes más cálidas. Por otro lado, salvo la honrosa excepción del pino Oregon, las restantes variedades dan calidades de madera muy inferiores a las obtenidas en la zona mesopotámica. Incide debilitando a su vez la calidad de los suelos la acidez de la hojarasca generada por esta coníferas exóticas, donde se fueron perdiendo las biomasa arbustivas indígenas que crecen bajo los bosques nativos como lo hemos visto en el capítulo de la geografía biológica, empobreciendo a su vez el paisaje debido al **clásico cacofónico modelo de reforestación “ortogonal”**, altamente contrastante con los sinuosos perfiles de la montaña, uno de los grandes empobrecedores de nuestros paisajes..

Desde hace algunos años existe un vivero de nativas en Mallín Ahogado, apoyado por el "Proyecto Lemu" del fotógrafo Lucas Chiappe, radicado en Epuyén desde hace dos décadas.

## CUENCA DEL LAGO PUELO

### Áreas Aproximadas Reforestadas con Especies Exóticas



Entendemos que este vivero produce plantas nativas de las más diversas variedades, pero se desconoce si se han llevado a cabo reforestaciones a escala. El trabajo de parquización de este vivero de nativas relacionado con el mencionado proyecto, es visible en las tres plazoletas en la ruta Nac. 258 dentro del área urbana de El Bolsón, en proximidad a su salida este, donde se han plantado, no estrictamente del modo en que usualmente crecen asociadas como variedades indígenas, pero demostrando al fin con hechos, que adecuadamente manejadas, las nativas son una alternativa viable.

## Minera

## La Turba

Existe en la zona del Mallín de El Hoyo una concesión otorgada a cien años a una firma privada para la extracción y explotación de turba, en un área de aprox. 300 Has.

El avance de la extracción se va realizando en forma de canales con ramificaciones, entre los cuales se asienta la pala mecánica que realiza el maquinado. Los canales resultantes vistos desde lo alto van quedando con forma de “marina”, aunque ese no sea el objetivo de la extracción sino que ello obedece al modo de avanzar del procedimiento.

La demanda de turba ha aumentado durante las últimas décadas. Al paso de avance de la extracción - todavía parece no haber superado más del 10 % del área - ya se advierte generado durante el último año, un extenso canal de avance que va cortando el mallín a más de su centro.

Considerando que los perímetros de las grandes urbes (Buenos Aires, Córdoba) van creciendo exponencialmente con el avance de la ocupación, y que consecuentemente se van multiplicando los “clubes de golf” y “countries”, que para su parquización utilizan en muchos casos turba como sustrato, es esperable que la demanda siga creciendo y que la extracción aumente.

Afortunadamente, el tema del posible impacto de la extracción turbera ha despertado interés por parte de los mismos empresarios quienes han contratado a peritos de nuestra región (Lic. en Biología Ricardo Guerra y Lic. Conrado Bondell) quienes han comenzado a investigar el tema con rigor científico, para dar respuesta respecto del posible efecto de dicha industria extractiva, que, en virtud de nuestro conocimiento acerca de humedales, no ha de ser tanto, ni tan significativo, como por ejemplo, el negativo efecto de la acidificación de aguas superficiales e hipodérmicas por la reforestación con pinos..

## Los Helechos

El aprovechamiento creciente vistosas variedades de helechos silvestres nativos que se multiplican por vía radicular crecen bajo los bosques de ciprés en cerros de la región, y principalmente en las laderas a ambas pendientes del Cordón Currumahuída, en Lago Puelo, la Bolsa de Gato y el Desemboque, para la decoración floral, resulta amenazante para muchos concernidos locales.

Contrariamente a lo que al comienzo se sospechó, aparentemente los helechos cosechados se multiplican en mayor cantidad al año siguiente, lo que pese a ser positivo para la especie, pero su proliferación excesiva puede resultar en un severo impacto negativo para otras especies indígenas vegetales y animales, que vean fatigado su recurso de supervivencia, o bien resultando empobrecedor para los suelos y consecuente para las aguas.

# Los Hongos

Existen como hemos visto, dos variedades de hongos que crecen en forma silvestre y de mayor demanda en los mercados gastronómicos y de mayor relevancia en la economía regional. Estos son: las morillas y los boletos.

Las primeras, de origen nativo, parte de la cadena alimentaria originaria de estos bosques Andinopatagónicos, los boletos en cambio, parte de la flora exótica importada con sus hospedantes, los pinos.

Entre los hongos que crecen en el entorno de bosques de pino, los boletos tienden a generarse en proximidad de la variedad de pinos radiata o insigne.

Además de la diversidad de especies exóticas traídas con los pinos, las variedades de boletos comestibles más usuales que crecen en proximidad a los pinares de radiatas son los boletus luteus y los Suillus caviceps, dos políporos que micorrizan en esa especie de coníferas.

Debido a los grandes espacios reforestados en proximidad de los poblados, la colecta de boletos u “hongos de pino”, resulta un buen modo de mejorar –aunque en forma estacional- la economía local.

Los hongos de ciprés tienen una marcada estacionalidad preferencial durante las primaveras, resultando muy inusual encontrarlos en otoño. Los boletos en cambio, tienen la biestacionalidad propia de los equinoccios de primavera y otoño, más ligados directamente a los factores de humedad y temperatura laminar ambiental, en lugar de sujetarse a ciclos estacionales anuales.

Además de los sectores reforestados, las áreas de bosque nativo próximas a los poblados, ofrecen durante las primaveras la oportunidad para la colecta de morillas.

## Industrias Productivas

### Agricultura/Fruticultura

#### El lúpulo

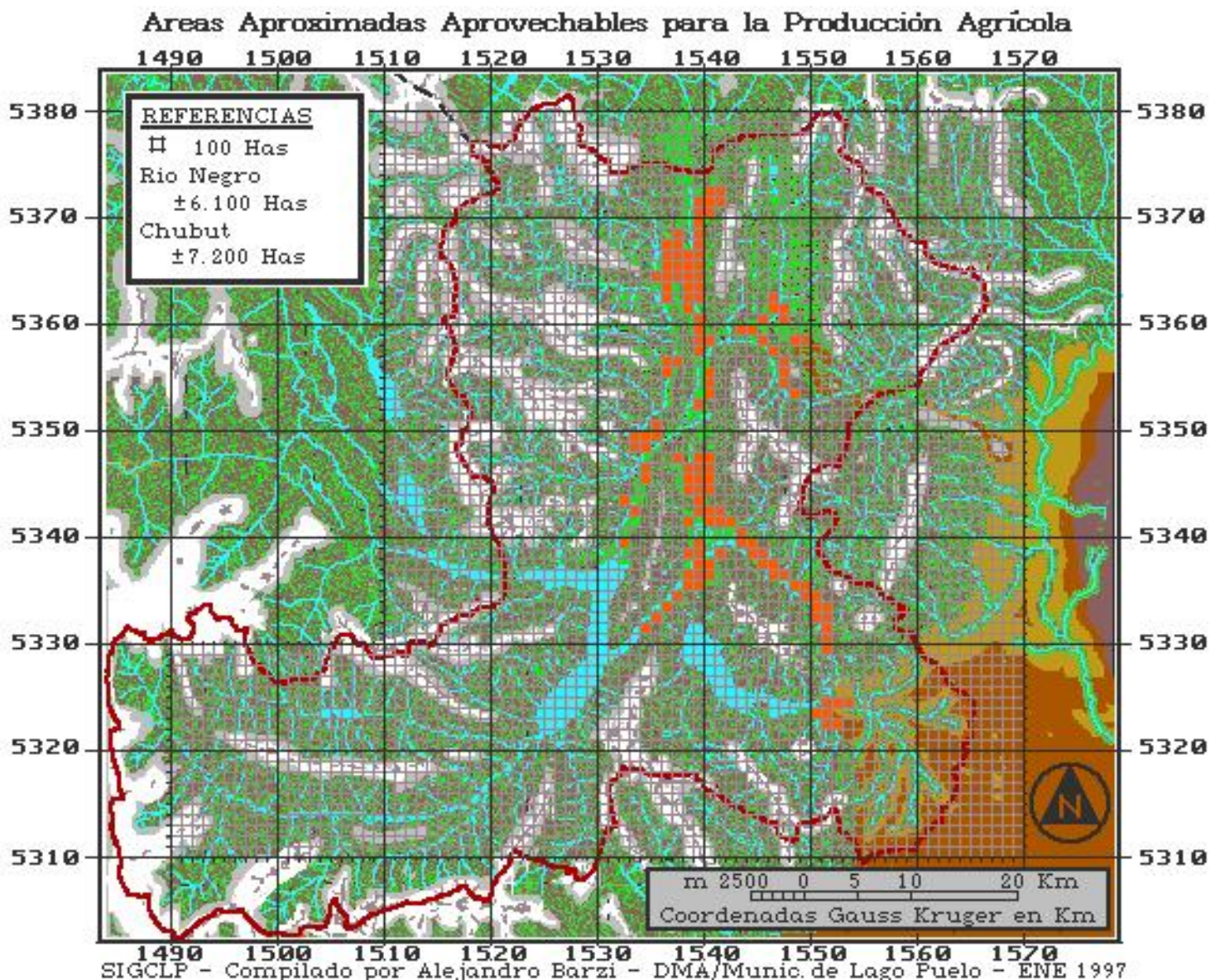
La industria lupulera prosperó hasta que las prevendas protectivas del estado nacional cayeron mientras las grandes empresas cerveceras dominaban áreas rurales lejanas con extensas plantaciones de lúpulo clonado, mejorado genéticamente.

En vista de que lo planificado por dichas empresas no ha alcanzado las expectativas de los inversores, y como las plantaciones a escala han sido abandonadas, es de esperar, que volvamos

a ver a los agentes compradores incentivando nuevamente la producción de lúpulo en la región.

## La Fruta Fina

Cuando algunos productores aislados lograron sacar sustancial beneficio a la frambuesa por condiciones coyunturales particulares, ante semejante éxito, por escasés de ingenio genuino y cómoda imitación, suponiendo que la prosperidad iba a ser creciente y sostenible, muchos locales e inmigrantes recién llegados, se abocaron a invertir esfuerzos y capitales en cultivar mayores extensiones con dicha fruta. Sin los adecuados sistemas de frío (IQF), que permitieran competir agiornadamente en un mercado cada vez más exigente, la producción regional se fue a pique arrastrando a plano abisal las expectativas.



Pese a lo expuesto, es menester reconocer que afortunadamente quedan productores de fruta fina y elaboradores de conservas y dulces que han progresado significativamente, en razón de la calidad alcanzada y de su responsabilidad de cumplimiento a los requerimientos del mercado,

logrando sostener un creciente interés por sus productos.

## **Secado de Rosa Mosqueta**

En un pasado reciente, este trabajo era realizado por la empresa Budensieg que cuenta con sendas instalaciones para tal fin en El Bolsón, captando gran cantidad de fruta cosechada a escala por jornaleros. Sin embargo, desde hace más de diez años que esa planta no realiza el secado.

Es usual ver familias enteras de escasos recursos ocupándose durante los fines del verano y principios del otoño de cosechar de las plantas que crecen a la vera de rutas y caminos. Afortunadamente y para aprovechar no sólo tanta fruta que se pierde, rica en vitamina C, sino de cuya cosecha (como de la murra) placen los pobladores locales N y C, desde principios de 1997 los Sres Hugo Urban y Marcelo Contardi han instalado en la zona de Entre Ríos del Ejido de Lago Puelo una pequeña industria del secado de la rosa mosqueta que tiende a no sólo procesar y comercializar la cascarilla sino que a fabricar aceite. Ambos procesos resultan complejos ya que la cascarilla tiene su propia dificultad debido a que los pequeños pelitos adheridos que deben ser separados ya que el mercado receptor así lo requiere, mientras que la dureza de las semillas impide que puedan utilizarse sistemas de prensado. Por lo tanto, para extraer y separar el valioso aceite (aprox. \$ 50 el litro) deben utilizarse sistemas químicos con solventes especiales.

## **Horticultura y Granja**

Existen producciones de hortalizas con fines comerciales que abastecen el consumo urbano y periurbano local, incluso en parte a S. C. De Bariloche al igual que la industria granjera de producción de pollos y ponedoras.

Hay una creciente tendencia al cultivo biointensivo y a la horticultura sustentable a pequeña escala. Este método intensivo de cultivo requiere de una labranza de la tierra denominada “bancal profundo” o “doble excavación”, de siembra en diferente tipo de almácigos, la utilización de compost, el aprovechamiento de los beneficios asociativos de las plantas, respeto por la siembra según las fases de la luna y de un sistema de riego por aspersión o mecánico.

El rendimiento de este tipo de cultivo es en muchos casos más del doble de lo que se obtiene con las formas tradicionales de cultivo.

En el paraje de las Golondrinas, dentro del ejido Municipal de Lago Puelo hay una chacra en la cual funciona un Centro de investigación, capacitación y producción de Agricultura Sostenible a pequeña escala organizado y mantenido con destacados logros por el Ing. Agr. Fernando Pía. Este centro cuenta con apoyo técnico y financiero de la Fundación LEAF de Norteamérica.

## **Las endivias**

Se trata de achicoria que luego de crecida a campo abierto como cualquier hortaliza, es tratada especialmente donde la raíz es crecida dentro de invernáculos como etapa final.

Es un cultivo complejo que debe protegerse muy bien de las plagas (hongos de distintas variedades). De la siembra a la cosecha, cada planta pasa lo menos de nueve veces por la mano del hombre con los siguientes procedimientos: limpieza, corte de raíz, plantado y replantado de raíces, cosechas por unidad, etc. La etapa final es muy delicada y el laboreo es mecanizable en grado mínimo, sólo en aquellas etapas de arado y siembra.

Es una exquisité de buena demanda que se paga entre los 3 a 7 pesos por kg.

## **Producción Ganadera**

La producción ganadera regional tiene aspectos sociales marcados. El poblador rural N y C está muy familiarizado al trato con vacunos, ovinos yeguarizos, situación resultante de la costumbre de consumir su carne, leche, lana y cueros.

Actualmente, existe un establecimiento en Río Negro que cría ovinos de raza Frisona, de origen alemán. Esta raza se cría para la producción de quesos y en los círculos especializados es aceptada como la de mayor producción del mundo. Esta especie fue introducida por el INTA hacia la década del 70.

## **Apicultura**

La apicultura se proyecta crecientemente como una actividad rentable dentro del mapa productivo regional que cuenta con un mercado en franca expansión. La miel de la región tiende a insertarse con promisorias expectativas.

En la región existen aproximadamente 3.000 colmenas y arriba de 100 apicultores lo que según algunos ya alcanza la capacidad natural de la cuenca productora, debido al límite de floración. Sin embargo, las colmenas pueden ser alimentadas artificialmente y a un costo relativamente accesible.

Respondiendo adecuadamente a la inaplazable necesidad de ubicar de las colmenas a distancias superiores a su acostumbrado radio de vuelo (4 km.), la utilización de abejas para la polinización de frutales es muy eficiente, incrementando significativamente la productividad de éstos.

## **Bulbos de Tulipán**

La denominación de “bulbo” es la generalización que abarca a todas las plantas que poseen un órgano capaz de almacenar nutrientes que les permitan vivir durante el período de letargo.

Los narcisos y tulipanes son plantas con bulbos, los lirios tienen rizomas, y las dalias gladiolos, tubérculos.

Aparentemente el mercado de los bulbos es bueno y su comercialización deja buenos beneficios. Actualmente hay un productor agrícola de El Hoyo que produce bulbos de tulipán los que son exportados al extranjero.

## **Las Flores Secas**

La región es apta para la producción de cierto tipo de flores que se secan y son utilizadas como elemento decorativo. Aparentemente la demanda crece pero también lo hacen las capacidades adaptativas de las variedades que permiten ser implantadas en otras zonas y a precios competitivos.

## **Producción de Vino**

Luego de un minucioso estudio técnico profesional de siete años realizado por el Ing. Pablo Adrion respecto el perfil climatológico y la verificación de los espacios de mejores condiciones por orientación y pendiente por parte del estudioso francés Paul Beraud, titular de una importante empresa vitivinícola, se implantaron en la localidad de El Hoyo recientemente durante el año 1997, determinado tipo de uvas finas. Esas especies requieren de pureza de aire, limitadas plagas posibles, ausencia de contaminantes, para garantizar vino de muy buena calidad bajo condición de "orgánico", por producirse sin fertilizantes y pesticidas agroquímicos.

Por diversos comentarios de entendidos, esta industria promete un buen horizonte.

### **Aromáticas**

#### **Producción de Esencias y Aceites Escenciales**

#### **El Hipéricum**

### **Acuicultura**

La acuicultura se realiza a escala industrial en las riberas de los ríos Quemquemtreu (aguas arriba de la planta urbana de El Bolsón) y en el río Azul, en proximidad del Parque Nacional Lago Puelo.

Hace algunos años atrás se intentó encausar una producción de salmónidos en el lago Epuén, pero luego de iniciada, fue abandonada. Afortunadamente, hasta la fecha no han surgido nuevos empeños en este tipo de actividades que inciden significativamente en el estado general de los

lagos.

La trucha se vende fresca, en nylon envasada al vacío, ahumada y envasada en lata.

## El Turismo

Durante la última década, con el avance del interés hacia la recreación en ambientes silvestres, con excitantes deportes de montaña y turismo activo, oportunamente avizorado como potencial poderosa fuente de ingresos por inversores y propietarios de parcelas rurales locales, tendieron a generar en los improductivos campos de gran belleza paisajística, sendos complejos cabañeros, confiando en sostenido y creciente beneficio a obtenerse del tránsito turístico.

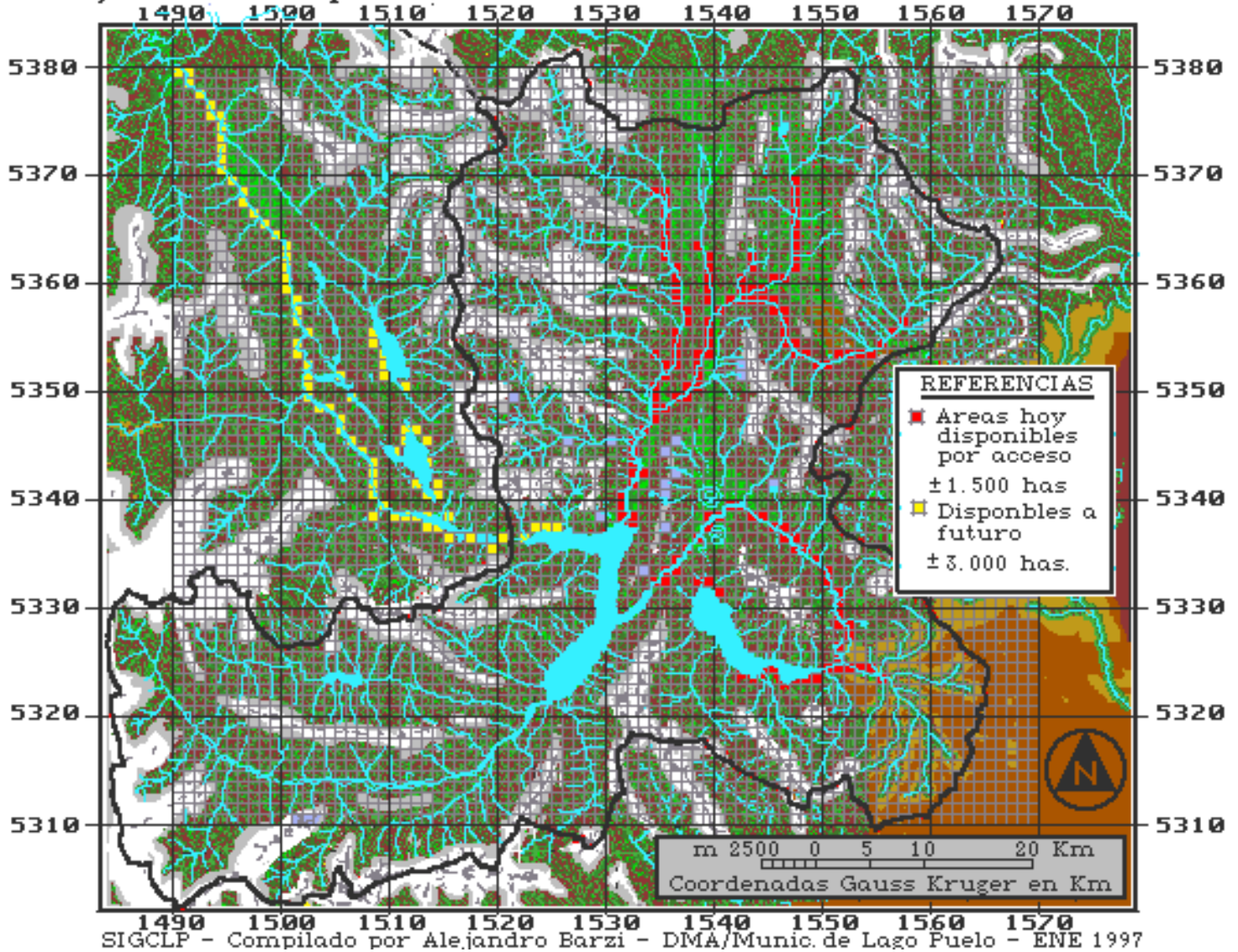
Hasta la temporada de 1995, y más allá de la particular crisis del hantavirus, todo esto resultaba fenómeno, las cifras de visitantes se incremenaban sensiblemente, pero estábamos todavía adormecidos respecto a la estricta dependencia que hay entre la atractiva belleza paisajística y los irremediables efectos nuestro desbordante desarrollo. Progresivamente, y con la lentitud propia de tener que admitir nuestro error de escala, vamos dandonos cuenta de que nuestro paisaje se va peligrosamente quebrando con múltiples desarrollos poco armónicos y contrastantes con el paisaje que pretendemos ofrecer. La histérica minifundización de parcelas para fines cabañeros y muchas de sus decorativas construcciones “pseudonaif” vertidas por las corrientes arquitectónicas arribadas y provenientes de la civilización urbana y exótica, han progresivamente degradado el rústico intimismo que estos valles trasmontanos contenían, restándoles consecuentemente valor paisajístico y desacralizando su estilo hasta convertirlo en el híbrido que nos viene invadiendo: ni costero, ni montañas (oración unimembre: NI). y plagado de contrastantes medianeras, que ningún constructor se negó a encarar porque éstas empobrecieran el paisaje.

Una acuciante deficiencia regional que la creciente promoción turística comienza a resaltar, es la carencia real de recursos turísticos disponibles en contraste con la cantidad de camas generada. La desbordante generación de complejos cabañeros en base a inversiones a amortizarse, obliga temporada tras temporada a sus propietarios a impulsar creciente promoción para poder cumplir con sus responsabilidades crediticias.

Quién busca recreación turística, tiende naturalmente a acercarse a cuerpos de agua, sean éstos mares, lagos o ríos. Para acampar o residir, difícilmente elegiríamos un bosque seco y sobremaduro o un desierto. La tendencia es buscar costas.

La creciente promoción turística privada parece no haber advertido las limitadísimas riberas y costas disponibles con que cuenta la región, precisamente donde irán a recrearse a quienes prestamos el servicios de alojamiento.

### Áreas de Ribera Disponibles Actualmente y Áreas a Disponerse con la construcción del Paso Internacional



## La Construcción

Con el creciente arribo de profesionales desde lejanos centros urbanos para establecerse en la zona, promoviendo obras fuera de contexto, más el limitado nivel intelectual y cultural de constructores locales, salvo raras excepciones, y también una discrepante demanda de construcciones fuera de todo estilo adecuado al entorno por parte de clientes poco advertidos de los creativos y bonitos estilos de montaña engarzables a nuestra realidad, sumado a la baja capacidad de inversión que empobrece calidad, son algunos de los factores que han contribuido a que nuestras construcciones urbanas y suburbanas llamen la atención por la falta de gusto y estilo homogéneo.

Visitando comunidades realmente turísticas como San Martín de los Andes y no híbridas como las nuestras podemos reconocer lo que significa trabajar orgánicamente por mejorar un lugar y condicionar su desarrollo lo más posible a la belleza y labilidad del paisaje.

Por ello, tal vez si el conjunto de los empresarios turísticos comprende estos conceptos, sea posible que éstos organicen algún modo posible de sistema, sea crediticio o de esfuerzo propio, promulgando beneficios especiales y premios tributarios para quienes adhieran a planes de embellecimiento jardines veredas y fachadas de viviendas, tanto como el oscurecimiento y pintado de techos.

La gran mayoría de los techos de las casas de la región de la cuenca del lago Puelo son metálicos. Esto significa que reflejan los rayos solares, incluyendo a los UV que durante los períodos fríos contribuyen calentando el interior de las viviendas al ser absorbidos. Esos reflejos contrastantes con el verde de los valles, amplifican soberanamente las imágenes que empobrecen el paisaje natural

Pero los afanes constructivos y empresariales individuales y grupales, muchas veces están ajenos a estos aspectos, descuidando el hecho de que todo esfuerzo en favor del enriquecimiento y embellecimiento del paisaje, retornará a mediano o largo plazos en gran beneficio a sus intereses. Porque siempre obtiene mayor beneficio un lugar más visitado. Y los lugares son visitados por la belleza de sus paisajes y recursos en el armonioso abordaje de los mismos por la comunidad residente. Pueblos feos sólo albergarán indisposición a quedarse, a menos que yo esté impropriamente divulgando alguna estrategia subyacente encausada por algún “realmente esclarecido” que anticipadamente venga convocando a emplear el mal gusto en realizar e impulsar empobrecimientos paisajísticos crecientes a drede, precisamente para que se frene el interés por radicarse y quedarse, liberando la zona de un modo absurdo, aunque no por poco inteligente, del peso de la demanda creciente que sus parajes cobran ante los foráneos y visitantes.

Progresivamente, y con la lentitud propia de tener que admitir nuestro error de escala, vamos dandonos cuenta de que nuestro paisaje se va peligrosamente quebrando con múltiples desarrollos poco armónicos y contrastantes con el paisaje que pretendemos ofrecer. La histórica minifundización de parcelas para fines cabañeros y muchas de sus decorativas construcciones “pseudonaiif” vertidas por las corrientes arquitectónicas arribadas y provenientes de una civilización urbana y exótica, han progresivamente degradado el rústico intimismo que estos valles trasmontanos contenían, restándoles consecuentemente valor paisajístico y desacralizando su estilo hasta convertirlo en el híbrido que nos viene invadiendo: ni costero, ni montañes y plagado de contrastantes medianeras, que ningún constructor oportunamente se negara a encarar porque éstas empobrecieran el paisaje local.

## **Otras Producciones**

### **Comercio**

El Comercio regional es un tipo de producción enteramente dependiente de la capacidad de compra de los locales que ha venido fluctuando entre ciclos de prosperidad y de adversidad.

De acuerdo al creciente y tentacular desarrollo urbanizante que padece la región, se puede inferir que el comercio crecerá, al igual que los servicios, con la necesidad que impone el crecimiento demográfico.

## **La Artesanía**

La artesanía sobre madera, que abarca tallas, muebles y hasta los más curiosos instrumentos musicales, los arreglos florales de flores secas, los artículos de cerámica con arcilla colectada en las yacimientos de greda, los tejidos en lana a mano y en telar, la lana hilada, los trabajos en cuero, los envasados de frutas, de hongos, de carne de jabalí, la joyería y bijouterie en oro, plata y no ferrosos, aprovechando en ocasiones piedras regionales, la fabricación de papel orgánico, y tantas otras que seguramente no hemos mencionado, son parte distintiva de la comunidad local, que manifiesta sus dones cada día martes, jueves y sábado en la atractiva Feria regional de El Bolsón.

## **Peletería**

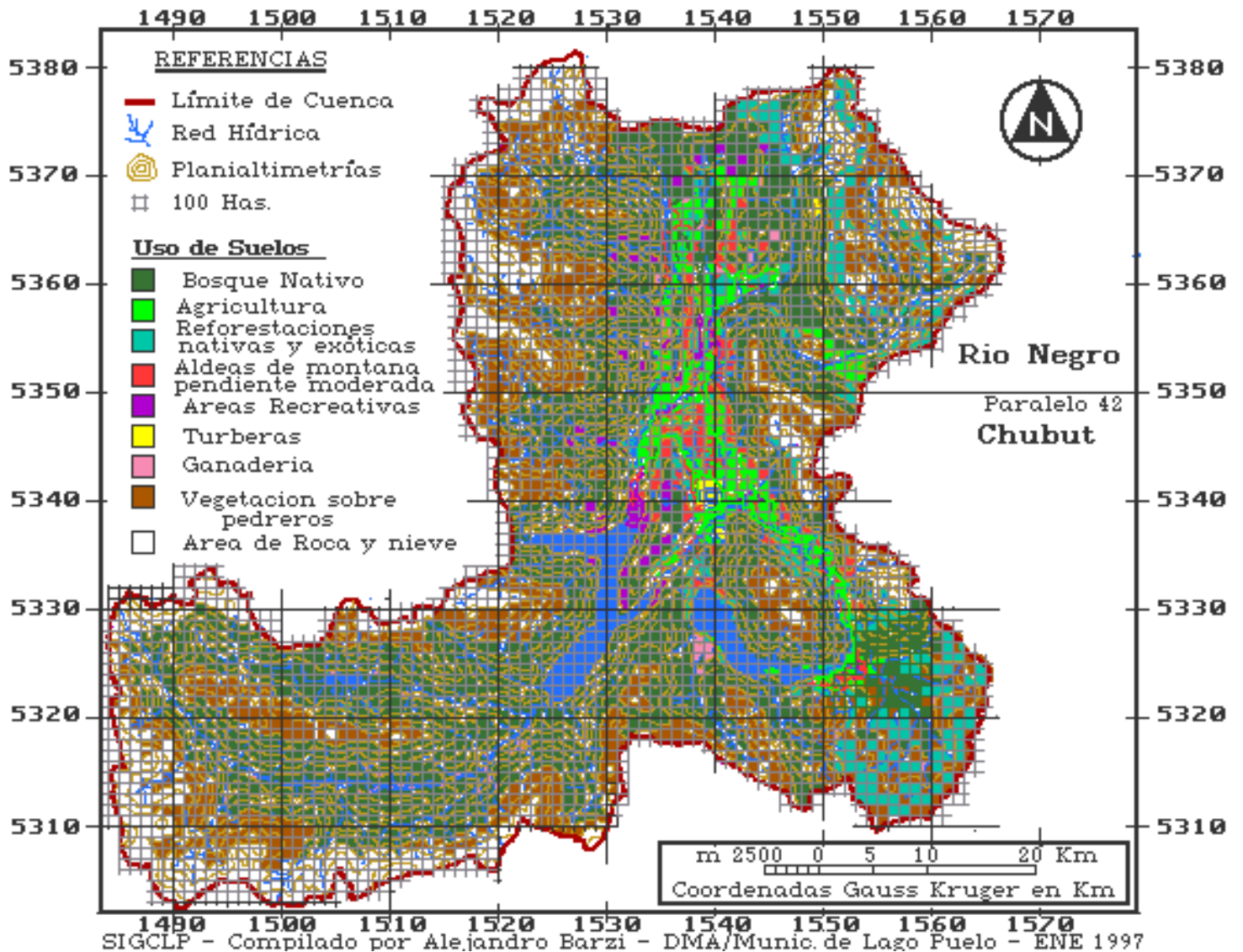
La cría de zorros con fines de producción de pieles es una de las industrias que se ha radicado recientemente en la región, en la zona de Golondrinas, pero se desconoce su capacidad productiva y sus alcances.

## **Conclusiones**

Así como el crecimiento demográfico de la región pasa por etapas transicionales, incluso por terrazas donde se detiene para luego retomar la pendiente, la producción está atravesando por una etapa de transición, donde todavía no se ha definido el perfil productivo que imperará en las futuras décadas. Sin embargo, y por las características promocionales que se vienen esbozando, lo más probable resulte un destacado crecimiento del turismo y de la prestación de servicios relacionados a éste. De ser así y de imponerse el modelo turístico, la presente obra tal vez sirva para que la comunidad regional comprenda la urgencia de abrir mayores y mejores espacios acuáticos para la disposición de los visitantes, así también como la disposición que merecen tener los decisores políticos a estimular los emprendimientos de media y gran altitud, no específicamente centros de Ski, sino como polos de atracción paisajística, para la contemplación y el consumo de productos regionales. Con la enorme carencia de espacios de interior para contener a los visitantes durante los días nublados, lluviosos o fríos, estos centros de altura, con teleféricos llegado el caso, servirán como atractivos espacios de contención.

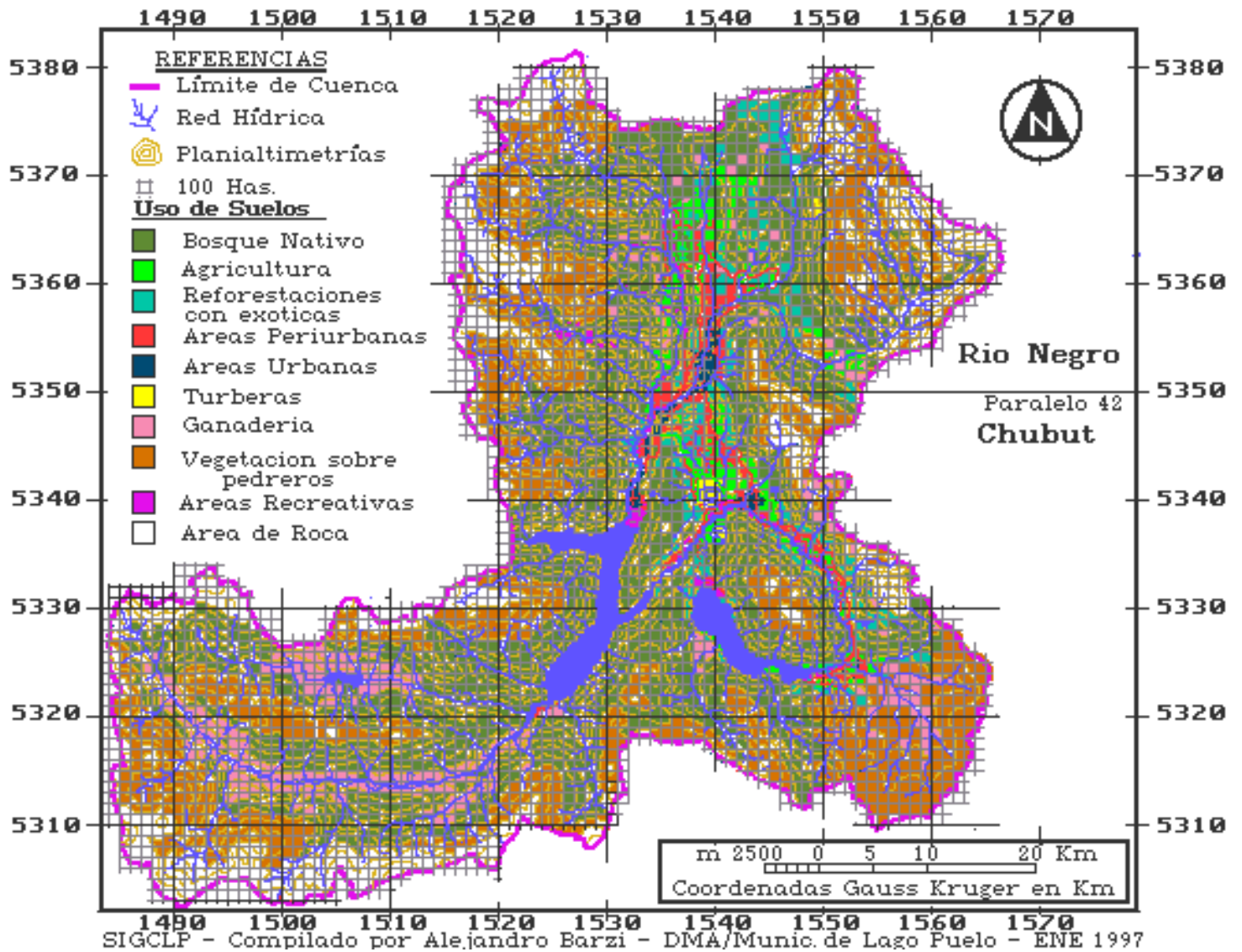
# CUENCA DEL LAGO PUELO

## Uso Recomendable de Suelos



# CUENCA DEL LAGO PUELO

## Suelos con Uso



[Portada](#)



[\\_Indice Manual](#)



[Modelo Ecogeográfico](#)