



Jurisdicciones de la Cuenca del Lago Puelo



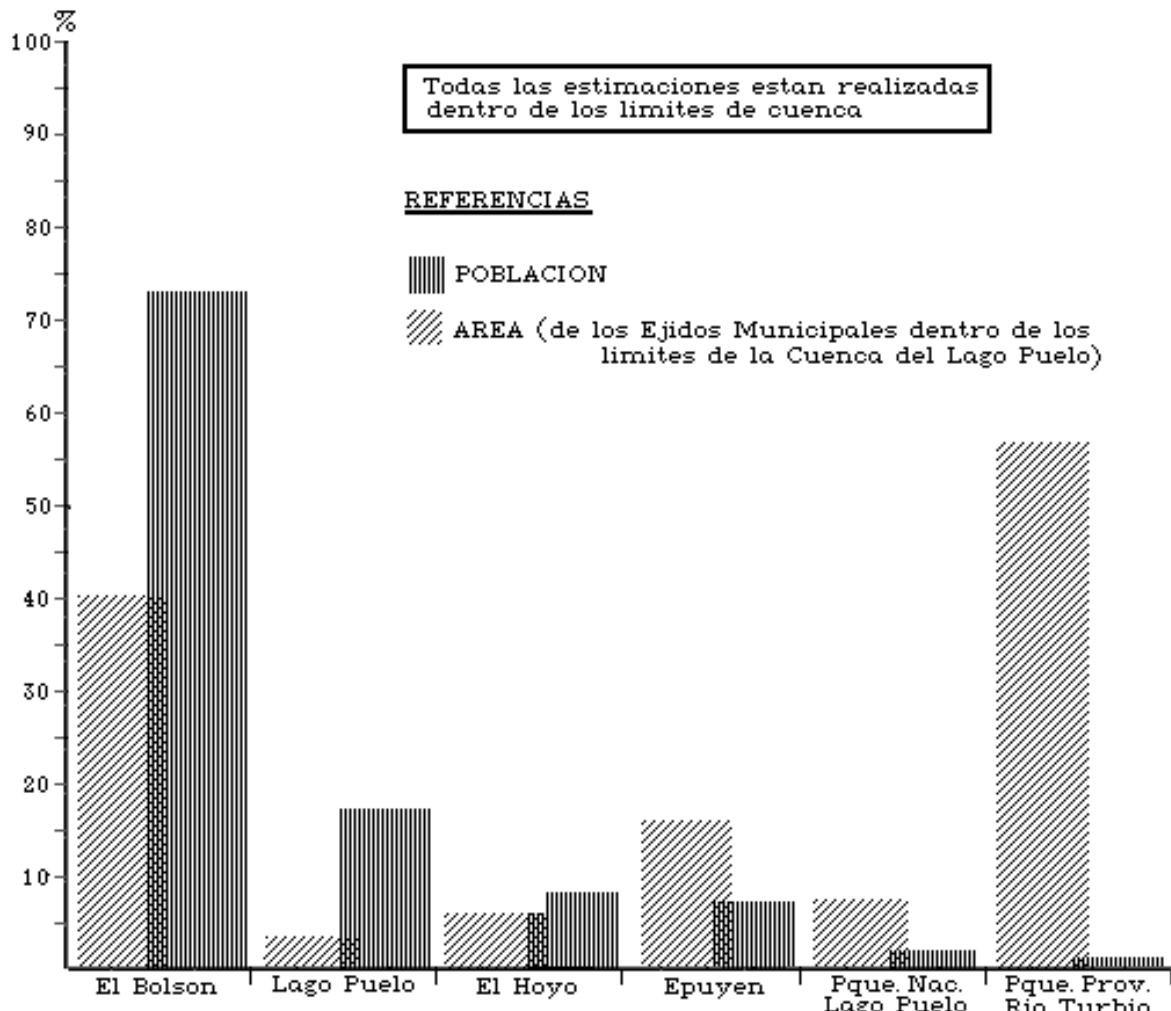


Gráfico comparativo de Area/Población en la Cuenca del Lago Puelo

El Parque Nacional Lago Puelo



Imagen de la maqueta obra del Guardaparque Carlos R. Katuchin,

realizada en base a la cartografía del Dr. Rodolfo Venzano

Este Parque Nacional, de 23.700 hectáreas, protege casi la totalidad del lago y sus laderas. Incluye el paso Puelo, de menos de 200 msnm, generado por la última glaciación, que borró en este punto las alturas cordilleranas, de unos 2.200 metros de altura promedio. Por este paso, que es tanto geográfico como biológico, ingresan especies vegetales únicas en nuestro país. En los alrededores de los valles de los arroyos

Melo y Las Lágrimas, se disfruta en verano de la densa sombra de los **olivillos** (*Aextoxicum punctatum*) y en principios del otoño del aroma afrutillado de la **murta** (*Ugni molinae*). Las laderas se colorean en enero con las rojizas flores de los **tineos** (*Weinmannia trichosperma*); debajo de grandes coihues y cipreses, los troncos de los **palosantos** (*Dasyphyllum diacanthoides*) se cubren de musgos, debido a la intensa humedad. Aquí y allá aparecen **ulmos** (*Eucryphia cordifolia*) que se detectan por sus grandes flores blancas a fines del verano, cuando rojean los frutos del **avellano** (*Guevina avellana*); el follaje de los **lingues** (*Persea lingue*) nos recuerda al palto y ambientes más tropicales; al caminar uno se enrieda en las matas de **lilinguén** (*Griselinia racemosa*) y las pequeñas lianas **voqui** (*Boquila trifoliata*) que trepan hasta diez metros de altura, y se deben apartar los matorrales espinosos de la **chaura gigante** (*Gaultheria furiens*). Esta descripción botánica, en nuestro país, sólo puede hacerse en estos dos pequeños valles, que comparten un ambiente exclusivo y único, precursor de la selva valdiviana que medra en el país vecino.

Un lago con Personalidad

Posee una profundidad máxima de 185 m. Debido a su tamaño mediano (4.500 hectáreas) y al aporte de dos grandes cuencas hidrográficas (Ríos Turbio y Azul), con lluvias copiosas o deshielos abundantes (O ambos) sube rápidamente de nivel, ocasionando cíclicamente crecidas espectaculares de unos cinco metros sobre el normal, que provocan grandes destrozos en las instalaciones turísticas costeras. Su coloración varía de acuerdo a las arcillas glaciarias en suspensión que aportan los ríos mencionados, siendo más intensamente turquesa luego de estos eventos periódicos, no totalmente predecibles

La temperatura superficial estival es muy agradable, rondando los 18°C, lo cual constituye un balneario excepcional dentro de un contexto de lagos profundos y fríos. En "La Playita" del Area Recreativa, la temperatura trepa en las tardes a los 21-22°C.

Las laderas de las montañas que enmarcan este espejo de agua han sido repetidamente quemadas, y en principio dan una sensación de devastación. Pero una inspección más minuciosa detecta un paisaje con mosaicos de vegetación, con diferentes grados de sucesión vegetal, un paisaje joven con una gran actividad biológica, donde lo monótono no existe, donde en pocos centenares de metros se transita de un antiguo bosque de coihues y alerces a una pradera esteparia con huemules, y luego a un bosque maduro de lengas, y después a un ambiente casi selvático. Es un área relativamente pequeña que protege las laderas boscosas más extensas de nuestro sur, con una alfombra arbórea que se extiende desde los 200 hasta los 1500 msnm.

El Hogar de Especies Raras

agropecuaria. Sus frutos, que perduran durante el invierno y la primavera, sirven de alimento a las **palomas araucanas** (*Columba araucana*), que acuden anualmente a este refugio, concentrándose aquí el mayor número conocido de Argentina, de esta especie que casi se extinguió a mediados de siglo.

Dentro de sus más de **cien especies de aves**, sobresalen algunas como el **churrín grande** (*Eugralla paradoxa*), que habita en este Parque en diversos ambientes, también con el mayor número conocido de nuestro país.

Una importante población de **huemules** (*Hippocamelus bisulcus*) sobrevive en los cordones montañosos, amparados en las pronunciadas laderas del lago y sus alrededores.

Espectaculares **alerces** (*Fitzroya cupressoides*) de más de dos metros de diámetro, crecen en las profundas e inaccesibles quebradas del Parque.

Decripción de los Ejidos Municipales incluídos en la Cuenca del Lago Puelo



Pintura digital - Alejandro Barzi

Justificación para haber encausado este estudio centrando la atención en el Municipio de Lago Puelo

De los cuatro ejidos municipales con sus respectivos centros urbanos, no siendo el mayor de éstos, el presente estudio ha tomado como eje pivotante a Lago Puelo por los siguientes motivos:

1. Lago Puelo está ubicado en el corazón geográfico de la Cuenca del Lago Puelo.

2. De todos los parajes de la región, en el siglo XIX cruzó el primer hombre blanco de quién se tienen noticias que avistó la región, particularmente la costa Sureste del Lago Puelo. Este fue el conquistador español Capitán Juan Fernández, en el año 1621, proveniente de la Isla de Chiloé en una expedición de búsqueda de la mítica "Ciudad de los Césares".

Históricamente esta región tuvo como su primer ocupante a Motoco Cárdenas que luego de buscar sitio adecuado asentándose en distintos sitios, se radicó en lo que es el actual lote 22 del ejido municipal de Lago Puelo.

3. Lago Puelo es parte integrante protagonista e históricamente intermedio (nació como ejido municipal posteriormente que El Bolsón y antes que El Hoyo), y resulta buen parámetro descriptivo de la situación global de la cuenca. Lo ocurrido en esta localidad es trasladable a cada localidad de la cuenca, con existencias paralelas y semejantes en cuanto a geografía, clima, circunstancias y vicisitudes compartidas

4. Comparativamente Lago Puelo es hoy el ejido municipal con menor área de dominio, mayor diversidad de características geográficas y tipo de ocupación de sectores (Las Golondrinas, El Radal, El Valle con sus sectores) mayor densidad de población y mejor nivel de prestación de servicios públicos con desarrollo de infraestructura, y paradójicamente cuenta con su casco urbano más alejado de la ruta Nacional N° 258 respecto de los restantes centros urbanos de la cuenca. Como otrora fueran los ferrocarriles con sus estaciones, hoy estar radicado en cercanías de un camino importante, tal como ocurre con El Bolsón y El Hoyo, cuyos cascos urbanos son cruzados por la mencionada ruta Nacional N° 258, o como Epuyén a cuyo pueblo se llega por un acceso de 1 km. de recorrido al Oeste de la misma, con su consecuente proximidad y simplicidad para el desarrollo, con la sensible ventaja comparativa para el crecimiento que ello significa. De esto puede inferirse el grado de equilibrio que el municipio de Lago Puelo ha logrado mantener a lo largo de su historia para alcanzar bajo condiciones mucho más desventajosas, una organización tal que se ha convertido en el polo de crecimiento y ejemplo de eficiencia, como señaláramos, comparado en términos generales a los restantes, y sin pretender en modo alguno desestimar los nobles esfuerzos que realizan sus hermanas localidades de cuenca.

5. Su vinculación limítrofe con Chile por el histórico paso del río Puelo, el de menor altitud de la Cordillera Patagónica (200 m.s.n.m.) y su proximidad a la cubeta del Lago Puelo, la cual en un pasado no muy lejano perteneció a sus dominios administrativos municipales iniciales, por llevar el nombre de su lago, todos los enunciados constituyen motivos por los cuales esta localidad ha mantenido una sostenida conciencia de cuenca y hoy se le presenta **el gran desafío de poder encausar un programa de gestión de planeamiento integral multidisciplinario a partir de su lago, concerniendo a sus vecinas localidades de la necesidad imperiosa de unir esfuerzos sobre la estrategia encausada para ordenar, orientar y contener su crecimiento demográfico y tendencia urbanizante, apuntando a la armonía con el ambiente natural, antes de que la oleada poblacional invada irremediable y desordenadamente el recurso natural restante, como viene ocurriendo hasta el presente, antes que sea demasiado tarde.**

Para tener una noción relativa del grado de minifundización que la región ha alcanzado, basta decir como se observará en la carta geográfica pertinente que, de las 122 parcelas iniciales denominadas unidades económicas de la mensura del Agrimensor Parola (1934), con un área promedio de 30 hectáreas, hoy solo quedan 38 sin fraccionar. Y este cambio se ha producido en el brevísimo plazo de 15 años a la fecha.

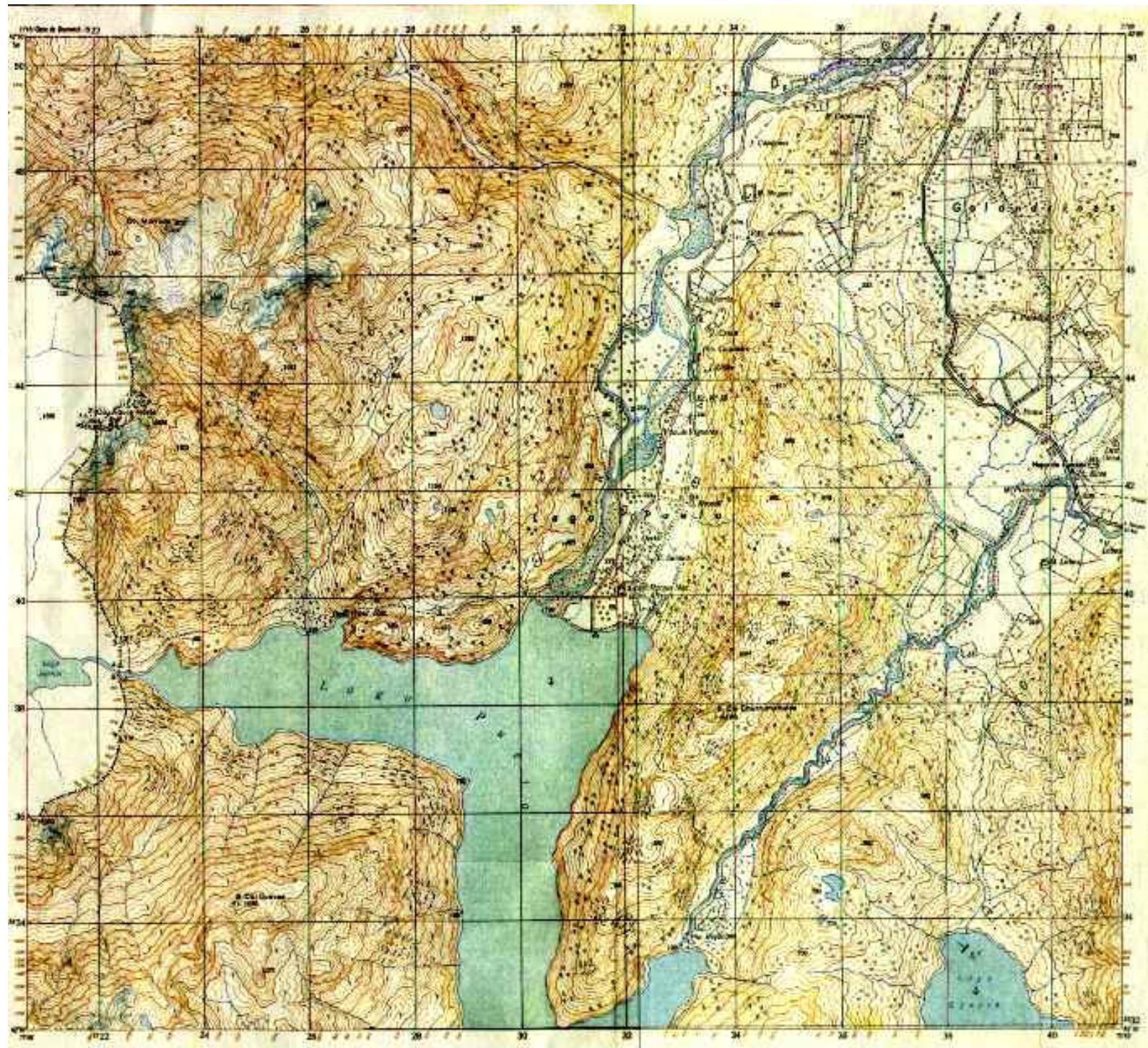
6. Constituye el sector de la cuenca cuya estabilidad y salud ambiental están más amenazados, por estar sometido desde aguas arriba a la histórica carga correctiva y contaminante ingresante por el río Quemquemtrey y generada desde la comunidad rionegrina de El Bolsón, el centro urbano más poblado de todos, con deficientes servicios y sobreocupación de riberas con barriadas de escasos recursos, carentes de servicios adecuados de saneamiento y de planificación alguna.

6. Fue el ejido municipal que abrazó inmediatamente la propuesta de Gestión Integral de Cuencas Lacustres según el Criterio y Directrices formuladas por el ILEC, desde donde se impulsó el Primer Convenio Intermunicipal de la región, adhiriendo a

tales Directrices así como se decidió encausar el PEMCL que hoy desdemboca en el presente trabajo. y en los múltiples objetivos que se pretenden alcanzar para el bien del ambiente natural y social de la Cuenca del Lago Puelo..

Municipio de Lago Puelo

Lago Puelo es un municipio que cuenta con 11.000 hectáreas de ejido, que limita al norte con el Municipio de El Bolsón de Río Negro separado por el Paralelo 42 que es el límite interprovincial; al Este con las laderas del Cerro Piltriquitrón, al Sudeste con el Municipio de El Hoyo, al Sur con el Parque Nacional Lago Puelo y al Oeste con un área bajo dominio provincial del Chubut la cual llega al límite con Chile sobre las altas cumbres del macizo cordillerano.



Lago Puelo cuenta con tres sectores bien diferenciados que requieren de cierta amplitud de criterio administrativo. Pese a no ser el municipio con concentración urbana más alta y conflictos mayores, sin embargo por su menor tamaño y estrecha relación con sus pares cardinales, Lago Puelo cuenta con mayor densidad de población por km², y dicha densidad resulta mucho mayor si se considera el hecho que el área abordada por el desarrollo humano no supera el 35% de su área bajo dominio, ya que la mayor parte de la superficie restante está compuesta por terrenos con pendientes severas y bosques nativos en estado silvestre. Partiendo de dicha base, la densidad de población asciende a 87 hab.x km². De esos aprox.4000 habitantes, sólo aprox. unos 600 habitan en la planta urbana, apenas el 15%, lo que define su perfil rural. Dada su organización con décadas de administración municipal sostenida presenta un visible progreso en materia de desarrollo y servicios comparativamente a los restantes municipios integrantes de la cuenca , resultando un buen modelo para describir a menor escala y mayor profundidad sus particularidades específicas, permitiendo predecir y perfilar las posibles consecuencias de .la Alternativa Corriente de Desarrollo y desde su foco y posición, sugerir Alternativas Deseables bajo un Criterio de Sustentabilidad Ambiental Recomendable a todas las comunidades de la cuenca. De ser adoptadas esas Alternativas Deseables, podrán servir como cimiento específico para encausar el planeamiento integral de toda la región.

Son tres los sectores geográficos principales bajo el dominio municipal: valle del Lago Puelo, Cerro Radal y Golondrinas.



Valle del Río Azul

Cortesía Mario Menendez

El valle de Lago Puelo, con un ancho promedio de 1.2 kms. (del cual la tercera parte la ocupa el cauce del río Azul, en sus 9 kms. de largo desde el Paralelo 42 al N. hasta el límite con el Parque Nacional Lago Puelo al S, es el más extenso y de N a S cuenta con los parajes de El Paralelo, Entre Ríos, La Confluencia, La Maderera, Area Urbana y La Isla, y Villa del Lago.

Este sector está constituido por un valle sedimentario bajo, orientado norte sur, cortado al S en todo su ancho el lago Puelo, cuya cubeta lacustre prosigue la orientación del mismo, con una masa de agua que abarca su ancho promedio de 2kms.

El Lago con su entorno natural de 23.000 has. está a cargo de la Administración de Parques Nacionales constituyendo el Parque Nacional Lago Puelo, con sus instalaciones, viviendas, servicios, Intendencia y equipo de Guardaparques.

Además del área que abarca, la instancia del “ecotono” transicional de la ribera lacustre está a cargo de esta institución, cuyos administradores locales tienden a proteger, sanear y preservar. a modo de amortiguador de todo el valle, que por ser tan largo y angosto, 10 x 1.5 kms., con una pendiente promediando .7 %, somete a una carga antrópica acumulativamente intensa proveniente de áreas municipales con creciente minifundización, flujo acumulativamente intenso de contaminación y veloz hacia la masa lacustre,

El ejido municipal de Lago Puelo deslinda con el mencionado Parque a aproximadamente 2 kms. al Norte de la costa del lago del cual toma su nombre.



Planta Urbana de Lago Puelo - Chubut

Hemos visto al recorrer las páginas de este manual una variada serie de cartas geográficas realizadas a escala 1: 500.000 que enfocan la región desde lejos y cuya retícula corresponde a cien hectáreas. Es natural que en dichas cartas, por la pequeñez que toman los lugares a esa escala, no se puedan definir con precisión sus particularidades.

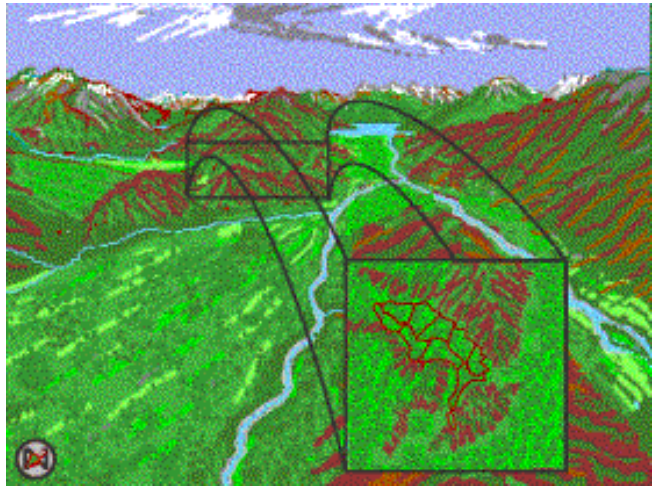
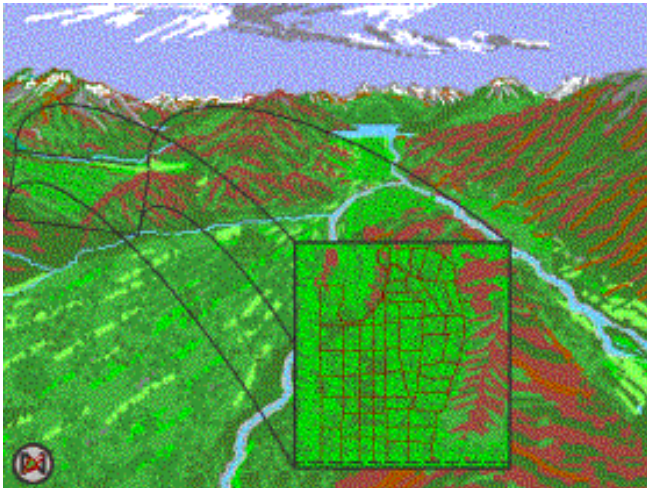
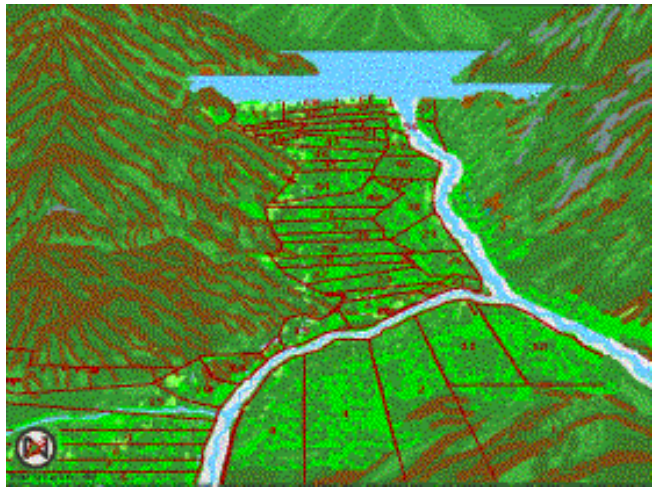
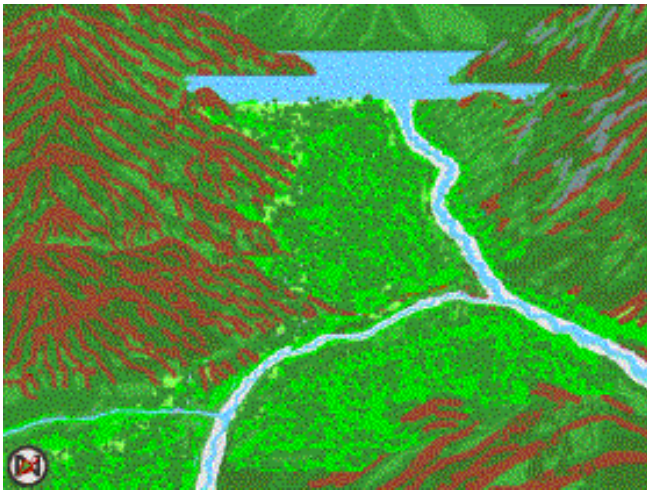
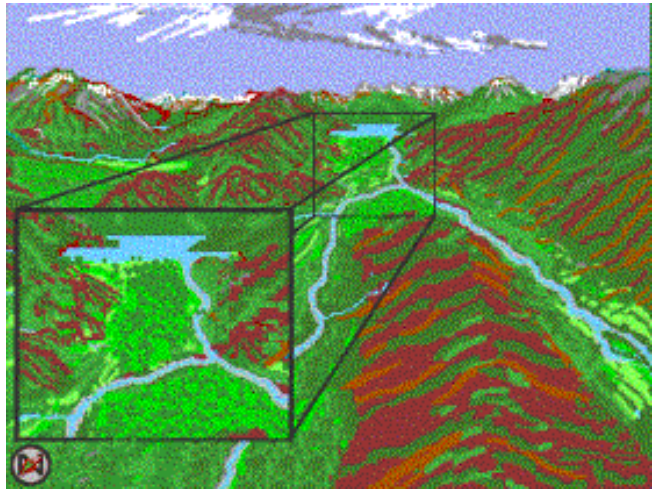
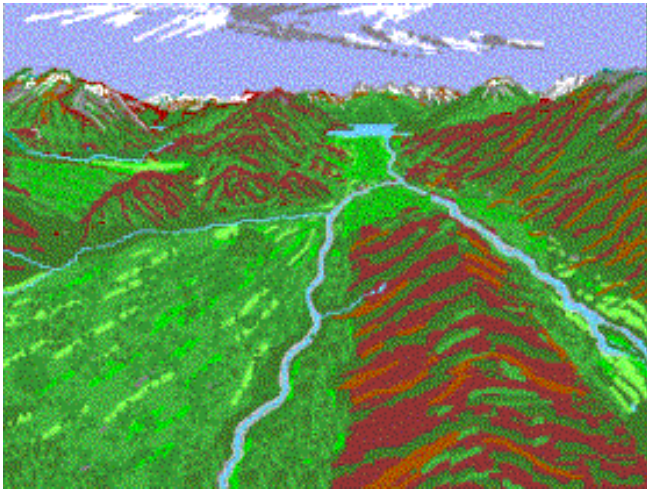


Con la intención brindar una base firme que nos permita inferir los factores sociales preeminentes que han inducido el crecimiento de la región hasta el presente, y así poder comprender con mayor profundidad y conciencia las variables que han influenciado su devenir histórico, a continuación se vierte la historia del descubrimiento, colonización y nacimiento de Lago Puelo de forma tal que sea posible aproximarnos, con la merecida memoria, a posibles caminos que conduzcan hacia la delicada y desdeable armonización de intereses en danza, de los que en parte depende el futuro cercano y lejano de la comunidad.

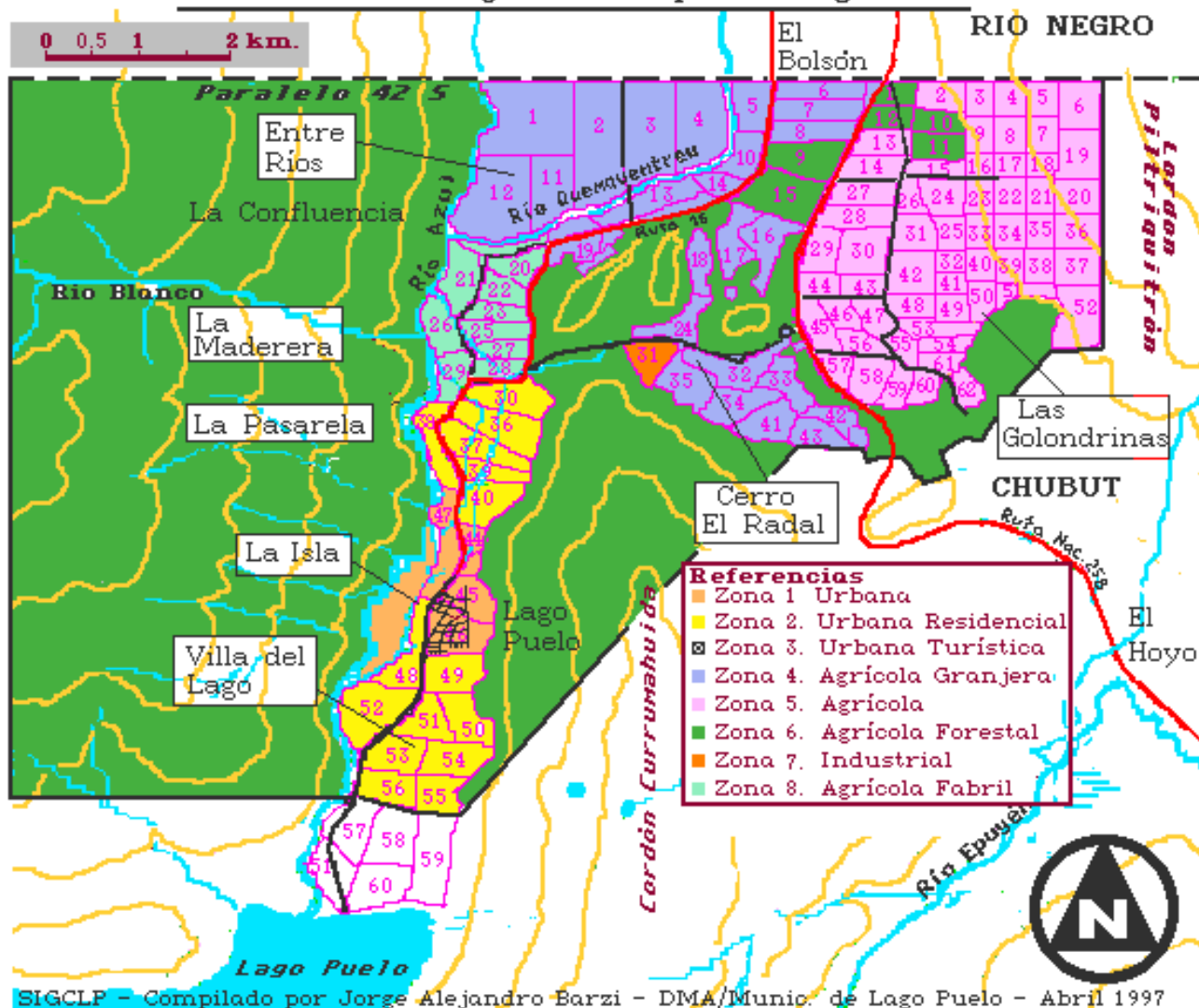
Con el objeto de además poder brindar un avance de lo que significa un modelo de ordenamiento territorial recomendable, a menor escala y mayor precisión, a continuación de la historia vierte un resumen histogeográfico descriptivo del crecimiento del éjido municipal de Lago Puelo, en base a información fidedigna y concretamente verificable, emergente del minucioso estudio de los expedientes iniciales desde la formación de la Primer Comisión de Fomento en 1928, compilada y redactada por el Dr. Julio Traverso y Gamboa, Secretario General y Asesor Legal de la Municipalidad de Lago Puelo.

Aproximación al Municipio de Lago Puelo

A continuación se vierte una secuencia de imágenes tridimensionales del Ejido Municipal de Lago Puelo, mirando hacia el Sur, arribando desde el Norte geográfico, sobrevolando la Loma del Medio a una altitud aproximada de 1000 m., y posicionados a la altura de El Bolsón. Esta secuencia presenta a la zona antes del arribo del hombre hasta la proyección de la primer mensura realizada a la entonces Colonia Mixta Epuén del Noroeste del Chubut, realizada por el Agrimensor Parola en 1934.



Zonificación del Ejido Municipal de Lago Puelo



[Haga click sobre el mapa anterior para visualizar una retrospectiva por décadas de la histogeografía del Municipio de Lago Puelo](#)

Breve Descripción de los Restantes Municipios incluidos dentro de la Cuenca del Lago Puelo:

[Municipio de El Bolsón](#)

[Municipio de El Hoyo](#)

[Municipio de Epuyén](#)



[Portada](#)



[Índice Manual](#)



[Modelo Ecogeográfico](#)

