

# สงครามนอกแบบ

ผู้บรรยาย พ.ท.นิพนธ์ บุญศิริ  
อาจารย์ส่วนวิชาสงครามพิเศษ

# สงครามนอกแบบ

- เวลาศึกษา 12 ชั่วโมง
- ความมุ่งหมาย
  - ศึกษาลักษณะของการปฏิบัติการพิเศษกับสงครามนอกแบบ
  - ศึกษาระบบสงครามนอกแบบกับการป้องกันประเทศ
  - ศึกษาแนวคิดทั่วไปของสงครามนอกแบบ
  - ศึกษาหลักนิยม สนบ. ไทย
  - ศึกษาการทำแผน สนบ. สนับสนุนการรบตามแบบ
  - ศึกษาบทบาทของ นสศ. กับงาน สนบ. ในอนาคต
- การวัดผล : คะแนนเก็บ และ สอบรวมสงครามพิเศษ

# คุณลักษณะการปฏิบัติการพิเศษ

- มีกิจกรรมหลากหลาย
- สภาพแวดล้อมกึ่งการเมือง - กึ่งทหาร
- หน่วยปกติไม่เหมาะสมกับลักษณะภารกิจ
- การปฏิบัติมักอยู่นอกขอบเขตสนามรบ
- มีการปฏิบัติทั้งภาวะปกติ ภาวะขัดแย้งและภาวะสงคราม เป็นอิสระหรือร่วมกับกำลังตามแบบ
- ตอบสนองต่อภาวะวิกฤติ ที่จำกัดด้วยเวลาและขอบเขตการปฏิบัติ

# ภาวะปกติ

- สภาพที่มีการเผชิญหน้ากันอย่างจำกัด
- แก้ววิกฤติหรือเผชิญเหตุเพื่อสนองผลประโยชน์ของชาติ
- ลักษณะการปฏิบัติเช่น ต่อต้านการก่อการร้าย การ การต่อต้านยาเสพติด การโฆษณาชวนเชื่อ

# ภาวะขัดแย้ง

- มีการเผชิญหน้าที่ยังไม่ถึงขั้นการทำสงครามเต็มรูปแบบ
- ปฏิบัติการสนับสนุนข่าวกรอง การก่อวินาศกรรม การจารกรรม การลี้ดลอดหลบหนี การปฏิบัติการโดยตรง

# ภาวะสงคราม

- ปฏิบัติการอย่างเป็นอิสระ
- การพัฒนาและใช้กำลังกองโจร
- การสนับสนุนข่าวกรองแก่ ผบ. ยุทธบริเวณ
- การกำหนดและทำลายเป้าหมายทางยุทธศาสตร์
- การบังคับให้ข้าศึกกระจายศักยภาพในการสู้รบในหลายทิศทาง

# การใช้การปฏิบัติการพิเศษ

- เมื่อมีภาวะความเสียหายทางการเมืองสูง
- ต้องการควบคุมความขัดแย้งไม่ให้ขยายตัว
- ใช้เป็นหน่วยเพิ่มอำนาจกำลังรบ ในการปฏิบัติการ  
หลังแนว กระทำต่อจุดอ่อนข้าศึก การใช้กำลังกลุ่ม  
ต่อต้าน การรวบรวมข่าวกรองในสนามรบทางลึก

# คำต่าง ๆ ที่พบในวิชาสงครามนอกแบบ

- สงครามขบวนการ
- สงครามกองโจร/สงครามจรยุทธ์
- สงครามปฏิวัติ
- สงครามประชาชน
- สงครามปลดแอกประชาชน
- สงครามพลพรรค
- สงครามภายใน
- สงครามเบ็ดเตล็ด
- สงครามยืดเยื้อ
- สงครามบ่อนทำลาย
- สงครามก่อความไม่สงบ
- สงครามนอกแบบ

## สงครามนอกแบบ

คือการปฏิบัติการทางทหารและกึ่งทหาร ในดินแดน  
ที่ข้าศึกยึดครองอยู่ หรือพื้นที่ที่ข้าศึกมีอิทธิพล มุ่งกระทำ  
ต่อเป้าหมายทางทหาร การเมือง เศรษฐกิจ สังคมจิตวิทยา  
โดยใช้กำลังหน่วยรบพิเศษล้วนๆ หรือการปฏิบัติร่วมกับ  
กำลังประชาชนในท้องถิ่น รวมทั้งปฏิบัติการร่วมกับมิตร  
ประเทศในดินแดนภายนอกประเทศ



# บทบาทของสงครามนอกแบบ

- สนับสนุนการรบตามแบบ
- สนับสนุนขบวนการต่อต้าน  
ในประเทศที่มีใช้คู่สงคราม

# ผลจาก สหบ.

1. ชนะ

2. แพ้

3. วีระบุรุษ

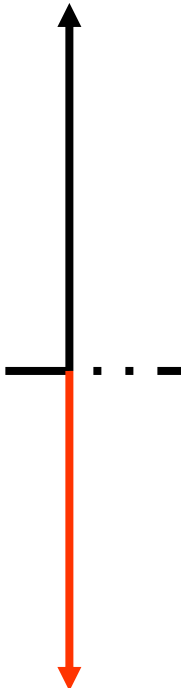
4. ตาย

5. บาดเจ็บ

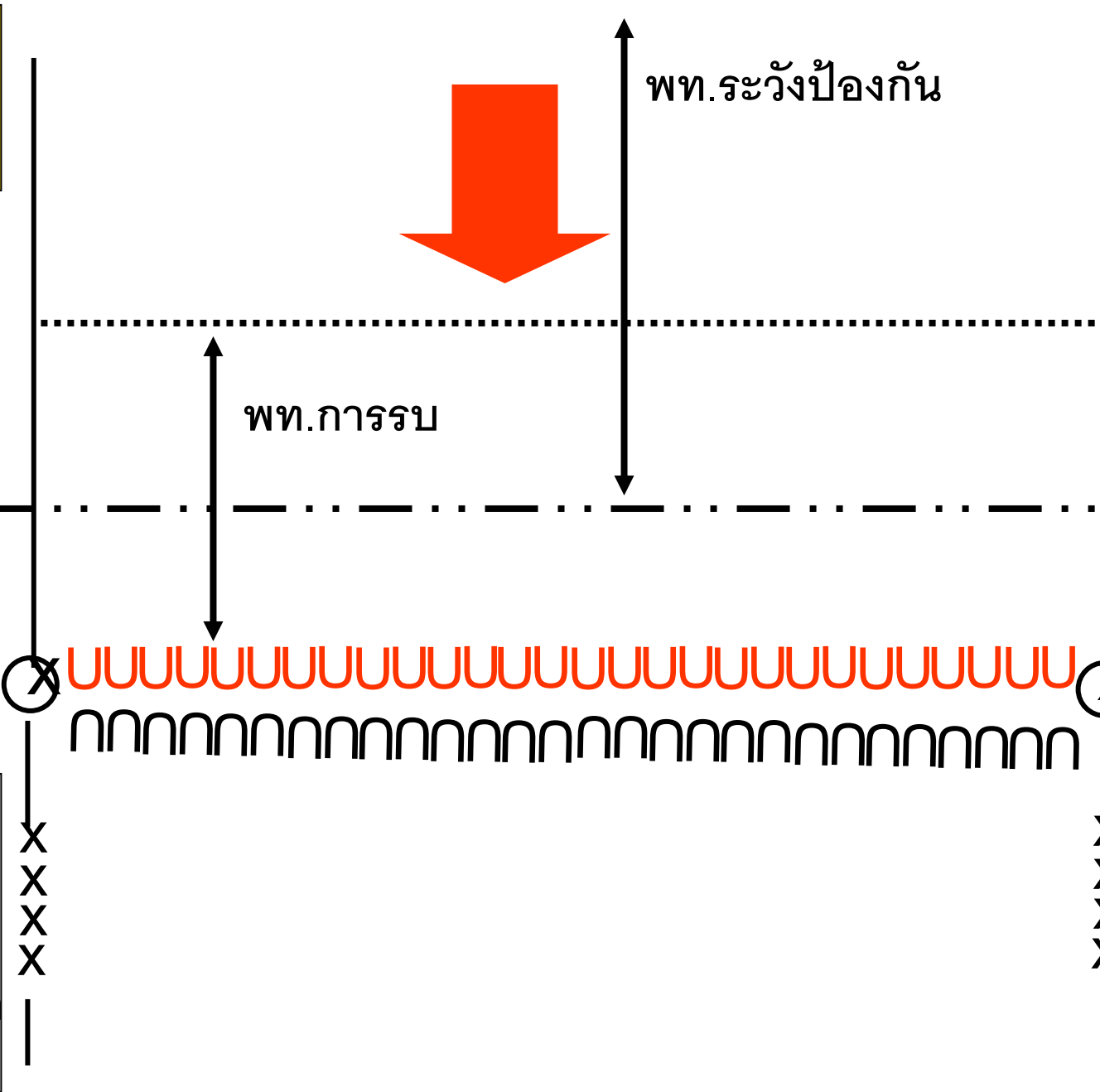
6. ทูพลาภาพ

7. ภาระทางสังคม

ระบบ  
สนบ.



ระบบ  
ต่อสู้  
เบ็ดเสร็จ



พท.ระวังป้องกัน

พท.การรบ

แนวจำกัด  
การรุก

แนวชายแดน

แนวไม่ยอม  
ให้ ขศ.ผ่าน

X  
X  
X  
X

X  
X  
X  
X

**ขบวนการ  
ต่อต้าน**

- สงครามกองโจร  
(สงครามก่อความไม่สงบ)
- การก่อวินาศกรรม
- การบ่อนทำลาย
- การเด็ดถอดหลบหนี
- การปฏิบัติภารกิจโดยตรง

**สนบ.**

**รัฐบาล**

- การพิทักษ์ ปชช.ฯ
- การปรับปรุงสภาพแวดล้อมฯ
- การปราบกองกำลังติดอาวุธ
- การปฏิบัติการข่าวกรอง
- การ ปจว.

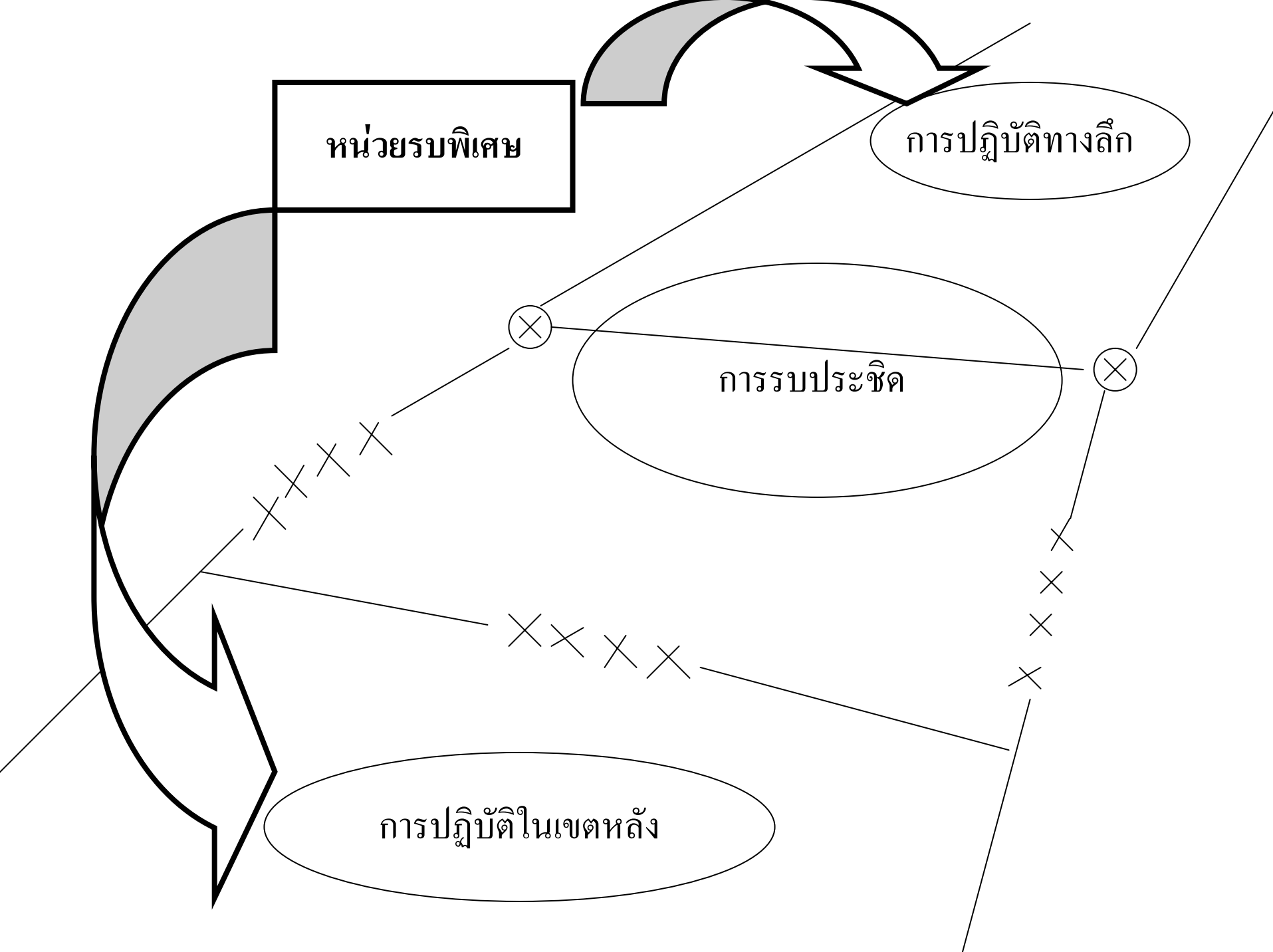
**ปปส.**

หน่วยรบพิเศษ

การปฏิบัติทางลึก

การรบประชิด

การปฏิบัติในเขตหลัง



# ทฤษฎีว่าด้วยสงครามกองโจร

- เกลาเซวิทซ์
- เลนิน
- ที.อี.ลอเรนซ์
- เมา เซตุง
- โว เจียน เกียบ<sup>๗</sup>
- เกวารา/ เดบเร
- มาริเกลตา

# เคตาเซวิทซ์

- ลักษณะสำคัญ 2 ประการ
  - 1) เกี่ยวกับการเมือง
  - 2) เกี่ยวกับการทหาร
- การบรรลุเป้าหมายทางการเมือง จะกระทำให้สำเร็จได้ก็โดยการก่อสงครามประชาชน

# เดิน

- นำแนวความคิดการต่อสู้ทางการเมืองของ  
เคลาเซวิทซ์มาใช้ “ สงครามปฏิวัติ ” ใน  
เมือง
- การจัดตั้ง เพื่อชี้นำและความต่อเนื่องใน  
การต่อสู้ทางการเมือง



# ที.อี.ลอเรนซ์

- นำแนวความคิดทางทหารของ  
เคตาเซวิทซ์ มาใช้ทำ “สงคราม  
กองโจร”
- สร้างหลักยุทธวิธีกองโจร

# เมมา เซตุง

- ผสมผสานทฤษฎีทางการเมืองและการทหารเข้าด้วยกัน
- สร้างแนวคิด “สงครามยืดเยื้อ” จากชนบท
- ประสานกิจกรรมทางการเมือง และจิตวิทยา

# สงครามยึดเยื่อของ เมมา เซตุง

- **ขั้นที่ 1** ขั้นการป้องกันทางยุทธศาสตร์
- **ขั้นที่ 2** ขั้นการรังตรีงทางยุทธศาสตร์  
(การเตรียมการรุกโต้ตอบ)
- **ขั้นที่ 3** ขั้นการรุกโต้ตอบทางยุทธศาสตร์  
( แปรกองโจรเป็นกองทัพประจำการเพื่อ  
รบตามแบบ )

# โว เจียน เกียบ<sup>๓</sup>

- ดำเนินตามแนวความคิดของ

เมมา เซตุง

- ประยุกต์แนวความคิดกองโจรสลับสนุน

การรบตามแบบ

# เออเนสโต เกวารา / เรจิส เดบเร

- ให้ความสำคัญการทหารมากกว่าการเมือง
- จัดตั้ง “แกนกองโจร” ในชนบท
- ผสมผสานสงครามกองโจรในเขตชานเมือง
- ขันต้นไม้เน้นฐานที่มั่นที่ถองโจร

# คาดอัส มาร์เกตตา

- ทฤษฎีการก่อความไม่สงบในเมือง
- การทำสงครามกองโจรในเมือง
- ขั้นสุดท้ายของการทำสงครามตามแบบ  
ใช้กองโจรในชนบททำการรบแตกหัก

# การทำสงครามแนวปฏิวัติ

- กองโจรไม่ใช่กำลังรบแตกหัก
- กองโจรรบยึดเยื่อสร้างคามสูญเสีย

ระยะยาว

- ชัยชนะขั้นสุดท้ายต้องรบตามแบบ
- อาจใช้กองโจรสนับสนุนการรบตามแบบ

# แง่คิดทางกฎหมายในการทำสงครามนอกแบบ

1. สงครามที่เป็นลักษณะระหว่างประเทศ
2. สงครามที่ไม่เป็นลักษณะระหว่างประเทศ

---

สงครามที่มีลักษณะระหว่างประเทศ รับรองสถานะ  
นักรบในสงครามนอกแบบว่าเป็นเชลยศึกเมื่อ

1. ถู้อาวุธโดยเปิดเผย
2. ติดเครื่องหมายแน่ชัดมองเห็นได้ไกล
3. มีผู้บังคับบัญชาควบคุมรับผิดชอบ
4. ปฏิบัติตามกฎหมายสงครามทางบก



# แง่คิดทางกฎหมายในสงครามนอกแบบ

สงครามที่ไม่เป็นลักษณะระหว่างประเทศนับกรบ  
ในสงครามนอกแบบไม่มีสถานะเป็นเชลยศึก  
แม้ว่าจะปฏิบัติตามกฎของสงครามทางบก

รัฐบาลอาจถือว่าฝ่ายตรงข้ามเป็นอาชญากรแต่  
กฎของสงครามเรียกร้องให้ปฏิบัติต่ออาชญากร  
ด้วยความยุติธรรมตามกระบวนการทางกฎหมาย  
บ้านเมือง

# กองบัญชาการในการควบคุมบังคับบัญชา หน่วยรบพิเศษ

1. ฐานปฏิบัติการรบพิเศษ (ฐานรพ.)
2. ฐานปฏิบัติการรบพิเศษหน้า (ฐานรณ.)
3. ฐานปฏิบัติการรบพิเศษแยก (ฐานปรย.)
4. ฐานปฏิบัติการรบพิเศษสำรอง (ฐานปร.)

# ลักษณะของ รูปพร.

- จัดตั้งขึ้นใหม่แยกจาก กรมรบพิเศษ
- ตั้งอยู่ในเขตหลัง
- มีความปลอดภัยจากการโจมตีของฝ่ายตรงข้าม
- ไม่ควรตั้งรวม/ใกล้กับที่ตั้งสำคัญๆ
- ใช้หลักการกระจายกำลังและการ รบภ.

# ภารกิจของ ฐปรพ.

- ควบคุมบังคับบัญชากำลังรบพิเศษและกองโจร
- สนับสนุนการติดต่อสื่อสารทาง
- สนับสนุนการข่าวกรองและการต่อต้านข่าวกรอง
- สนับสนุนทางการส่งกำลังบำรุง
- เตรียมการให้กับ สป.รพศ.เพื่อส่งเข้าไปในพื้นที่ปฏิบัติการ
- ติดต่อประสานงานกับหน่วยเหนือและหน่วยข้างเคียง

# การจัด รุปรพ.

ส่วนบังคับบัญชา ผบ. และ ฝอ.



ฐปรพ.

(รพศ.)

(พึงปรารถนาที่สุด)

ชป.รพศ.

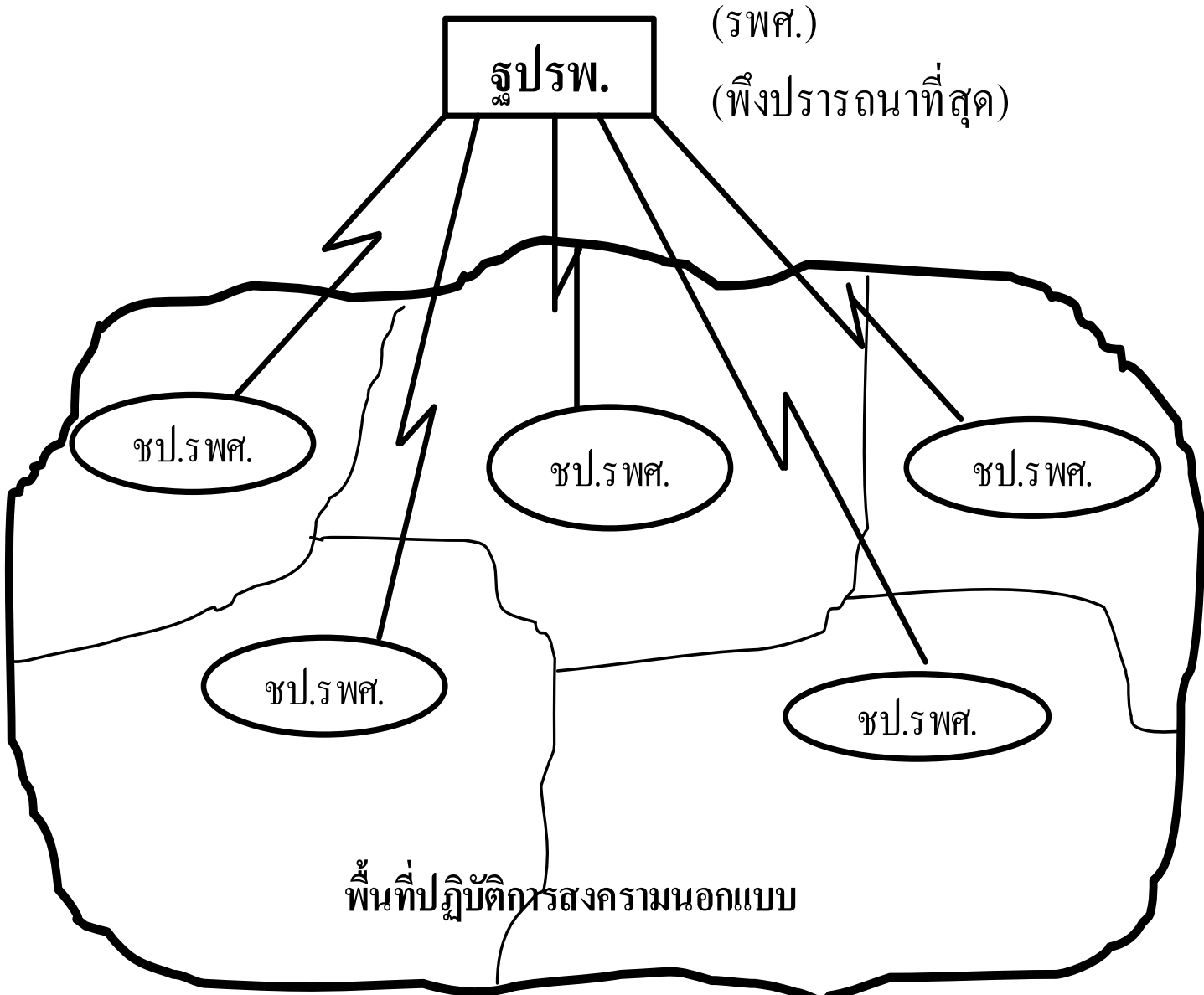
ชป.รพศ.

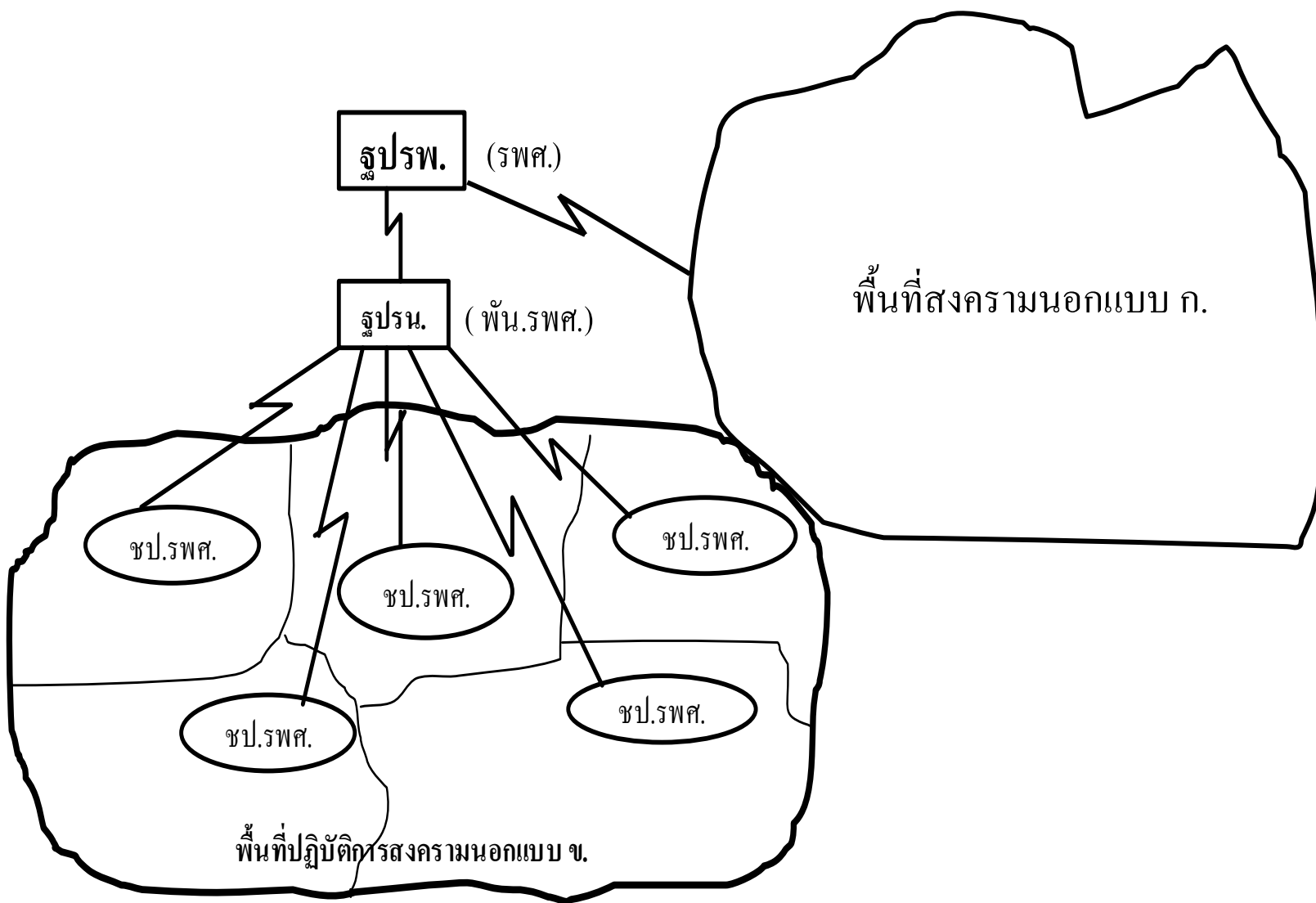
ชป.รพศ.

ชป.รพศ.

ชป.รพศ.

พื้นที่ปฏิบัติการสงครามนอกแบบ





รูปพรพ. (รพศ.)

รูปรณ. (พื่น.รพศ.)

ชป.รพศ.

ชป.รพศ.

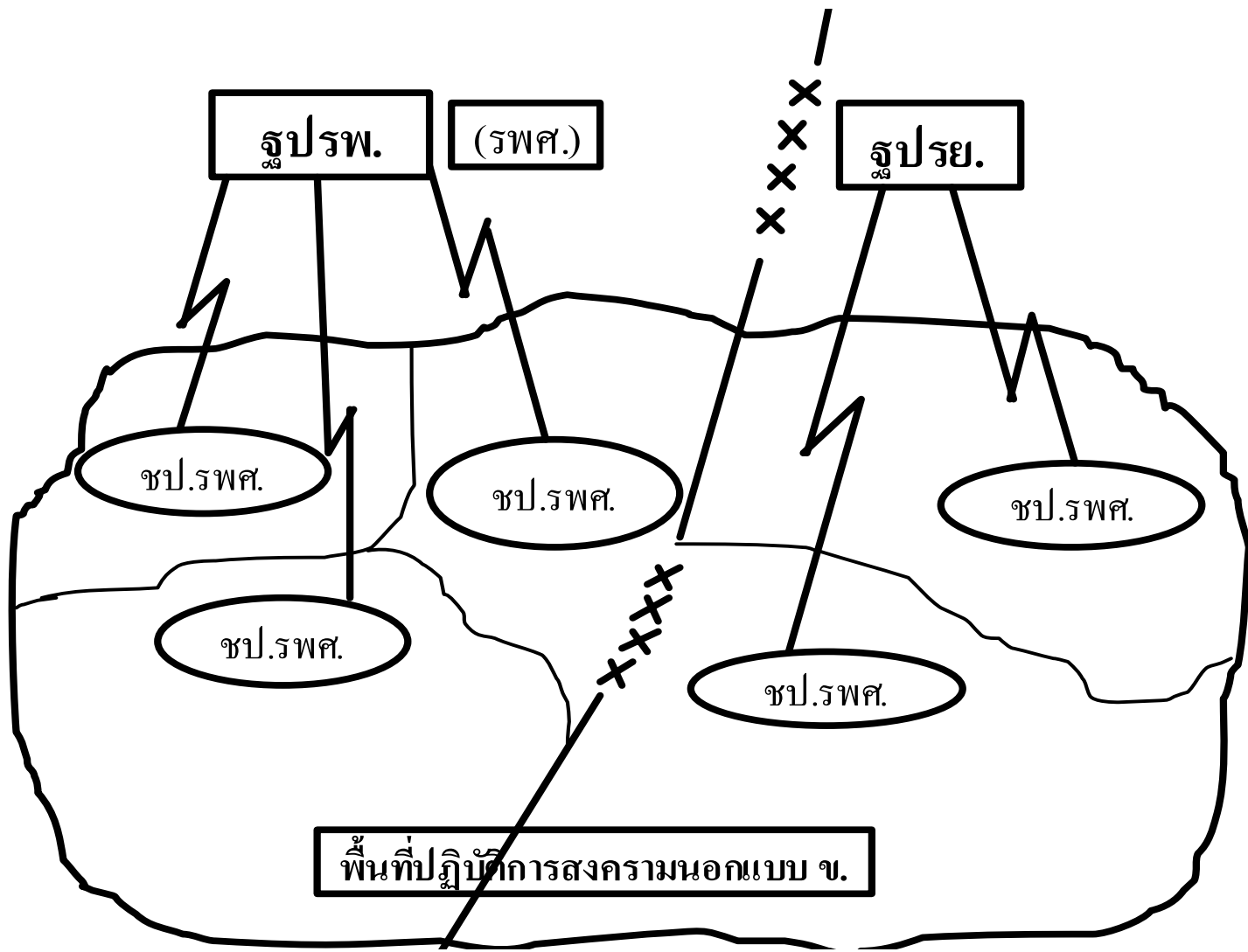
ชป.รพศ.

ชป.รพศ.

ชป.รพศ.

พื้นที่สงครามนอกแบบ ก.

พื้นที่ปฏิบัติการสงครามนอกแบบ ข.



รูปพรพ.

(รพศ.)

รูปปรย.

ชป.รพศ.

ชป.รพศ.

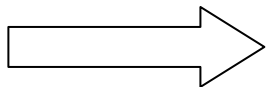
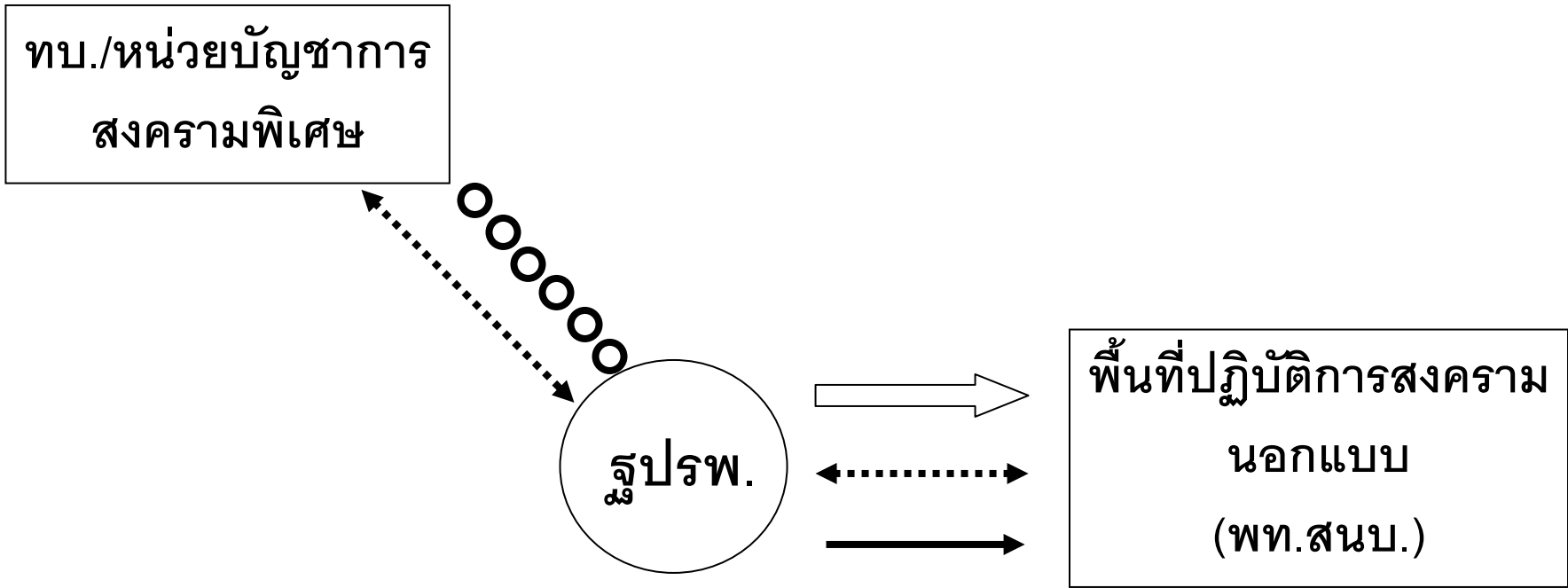
ชป.รพศ.

ชป.รพศ.

ชป.รพศ.

พื้นที่ปฏิบัติการสงครามนอกแบบ ข.





= ควบคุมบังคับบัญชา



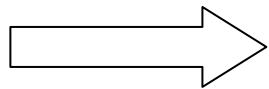
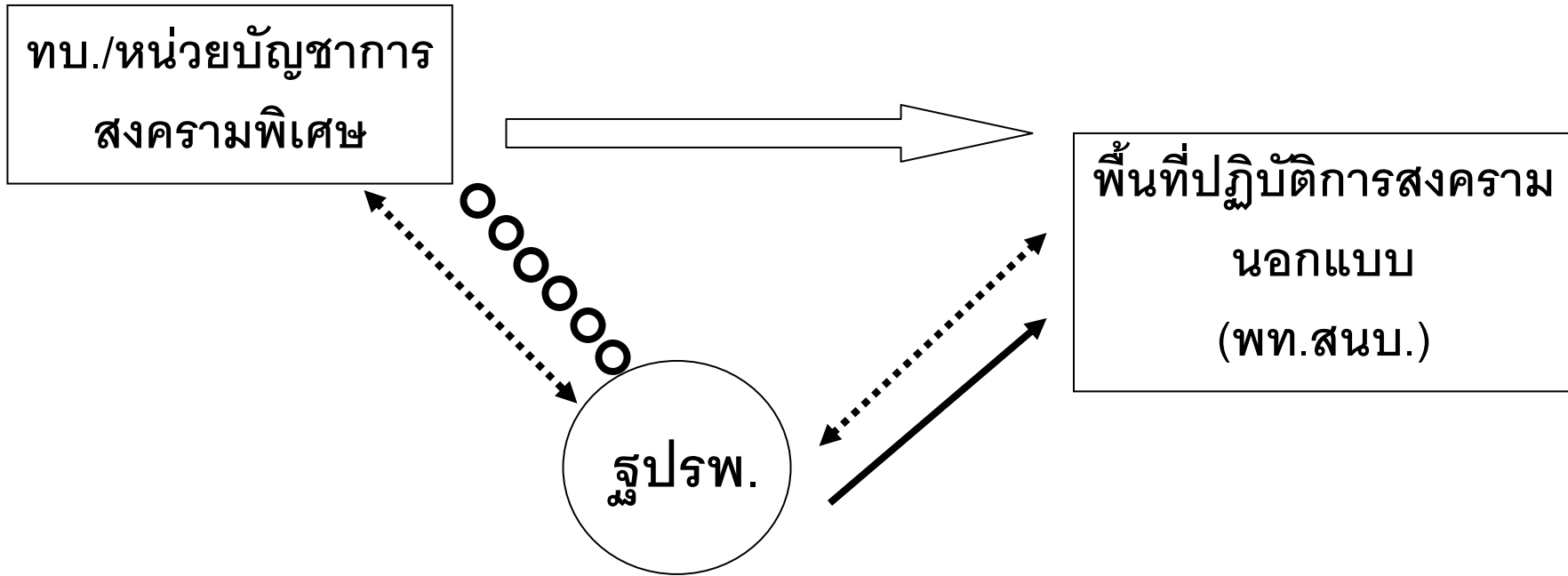
= ควบคุมทางยุทธการ



= การข่าว



= ธุรการและการส่งกำลังบำรุง



= ควบคุมบังคับบัญชา



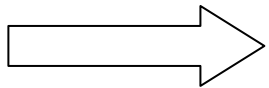
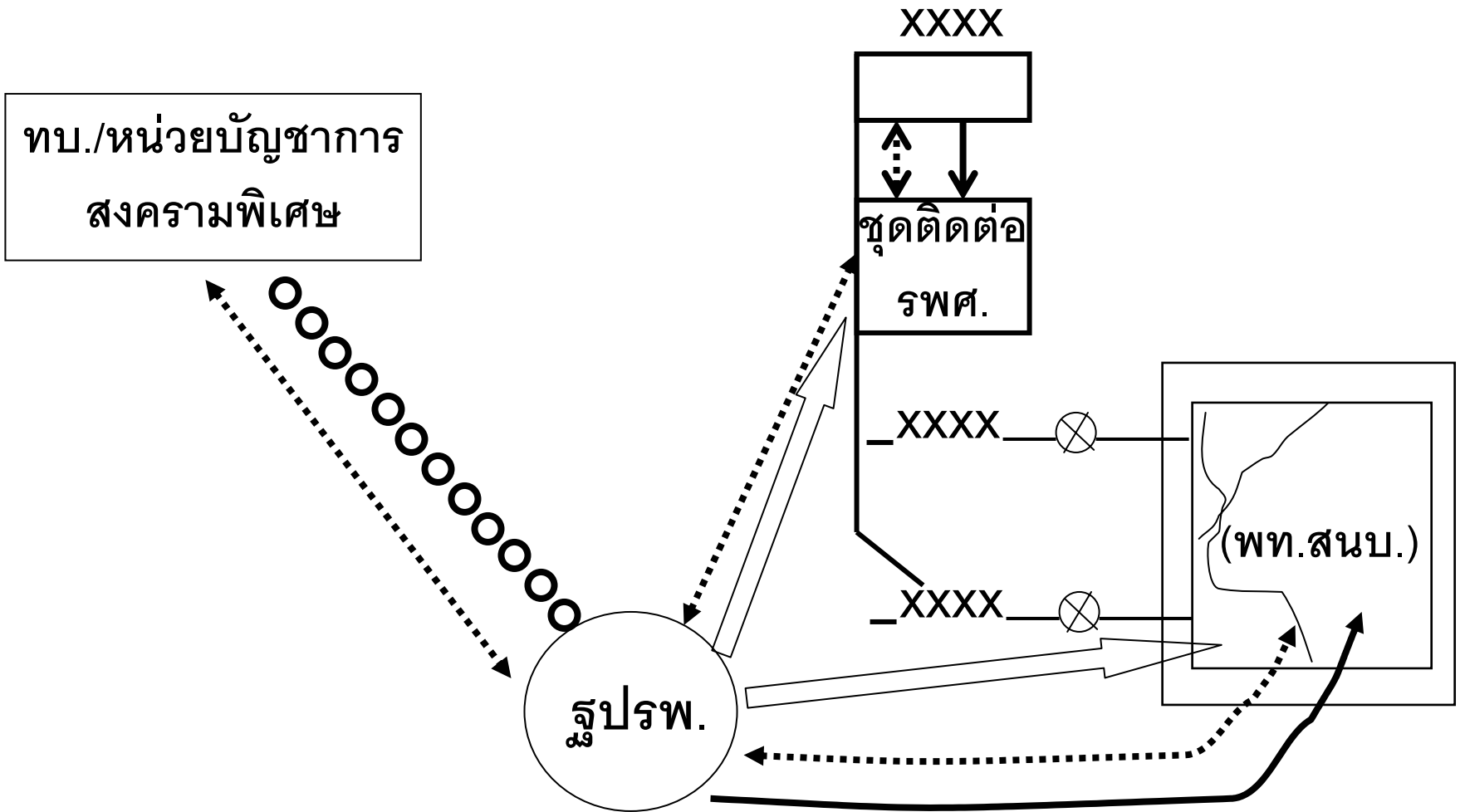
= ควบคุมทางยุทธการ



= การข่าว



= ธุรการและการส่งกำลังบำรุง



= ควบคุมบังคับบัญชา



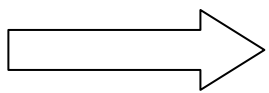
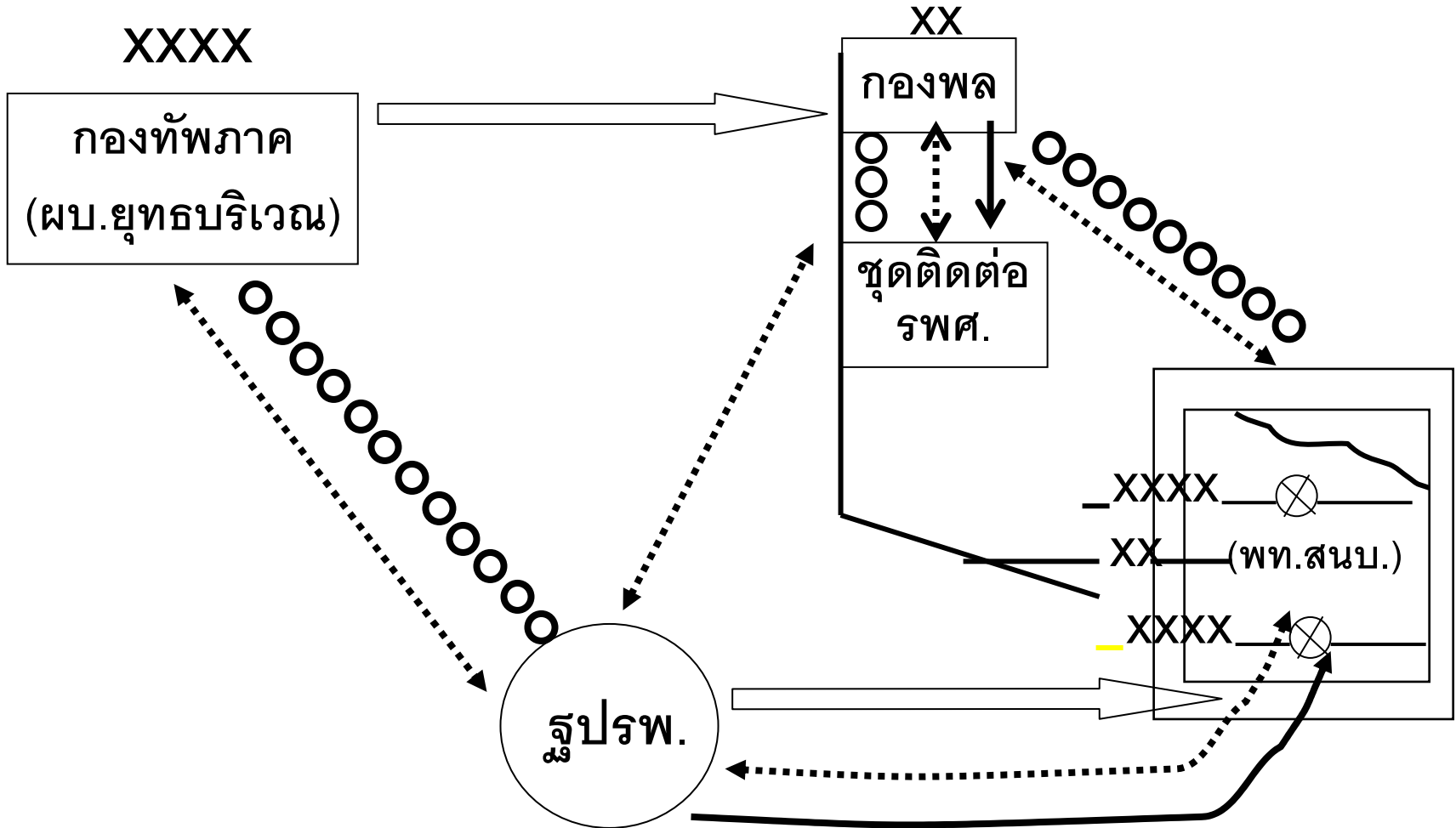
= ควบคุมทางยุทธการ



= การข่าว



= ธุรการและการส่งกำลังบำรุง



= ควบคุมบังคับบัญชา



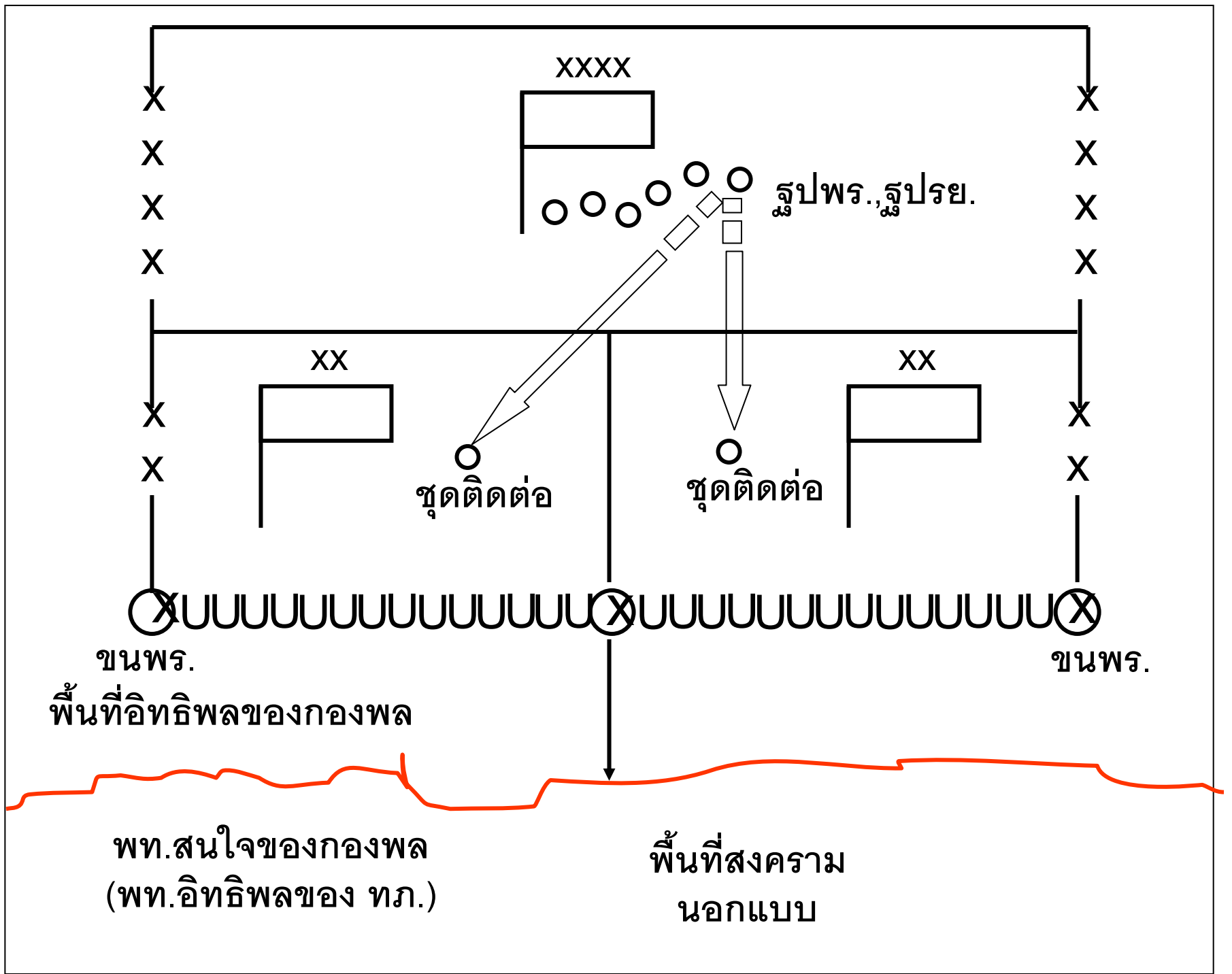
= ควบคุมทางยุทธการ



= การข่าว



= ธุรการและการส่งกำลังบำรุง

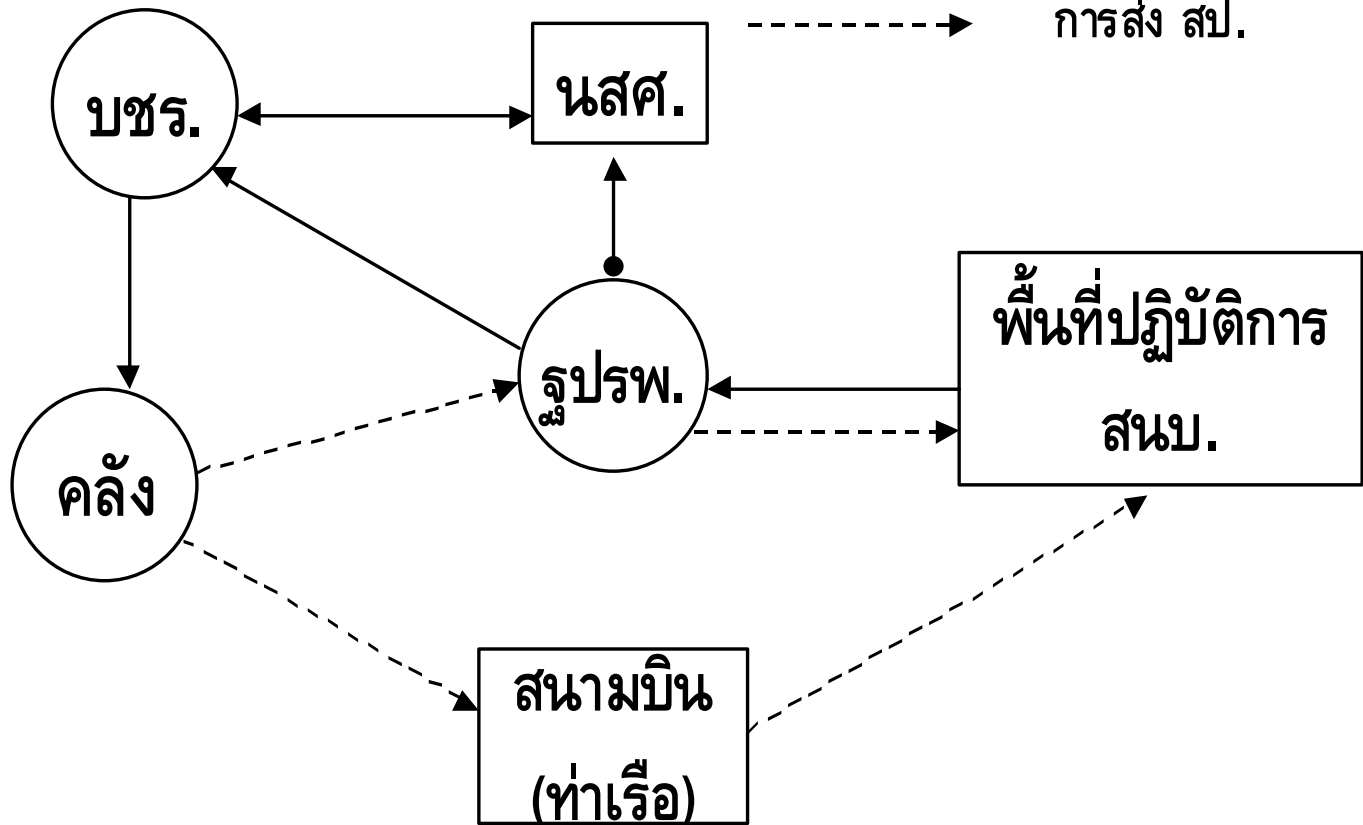


# การสนับสนุนในการทำ สนบ.

- การสนับสนุนจากภายใน
- การสนับสนุนจากภายนอก

# สายการส่งกำลัง

- > ความต้องการปกติ
- > ความต้องการพิเศษ
- <—————> ประสานงาน
- - - - -> การส่ง สป.



# ขั้นตอนในการทำแผนสงครามนอกแบบ

1. การกำหนดพื้นที่สงครามนอกแบบ (ปกติหน่วยเหนือกำหนดภาพรวม)
2. การวิเคราะห์ปัจจัย METT-T
3. กำหนดจำนวนชุดปฏิบัติการที่จะส่งเข้าไปในพื้นที่สงครามนอกแบบ
4. การแบ่งเขตพื้นที่ของชุดปฏิบัติการพิเศษแต่ละชุด
5. กำหนดระบบการควบคุมบังคับบัญชา
6. กำหนดที่ตั้งของหน่วยควบคุมบังคับบัญชา
7. กำหนดระบบการสนับสนุนอื่น ๆ



# ปัญหาความสำคัญหน่วยรบพิเศษ กับหน่วยรบตามแบบ

- ระบบนายทหารติดต่อกันไม่ได้ผล
- ความไม่เข้าใจในระดับภารกิจของกันและกัน
- การไม่เข้าใจระบบการควบคุมบังคับบัญชาของหน่วยรบพิเศษ
- ขาดความเข้าใจยุทธศาสตร์ชาติไปในทางเดียวกัน
- ผู้บังคับบัญชาระดับสูงไม่ทำความเข้าใจกัน

# การแก้ปัญหาความล้มพ้ันธุ์หน่วย

รพศ. กับหน่วยรบตามแบบ

- จัดให้มี นตต. รบพิเศษ จาก ฐปรพ. ไป  
ขึ้นควบคุมทางยุทธการกับกองกำลัง /  
พตท.
- ฐปรพ. ต้องพัฒนาระบบการกระจาย  
ข่าวทางยุทธวิธีตรงต่อกองกำลัง / พตท.

# แนวโน้มของ สทบ.ในอนาคต

- บริบทความขัดแย้งในอาเซียนมีแนวโน้มลดลง แต่ระบบงาน สทบ. ยังคงอยู่ตั้งแต่ภาวะปกติ
- ลักษณะการใช้กลุ่มต่อต้านจะลดระดับลง แต่การใช้กำลังพล รพศ. โดยตรงจะมีความสำคัญมากขึ้น
- การใช้งานหน่วย รพศ. ในระดับกองร้อยเพื่อปฏิบัติโดยตรงจะเป็นงานที่ทำทลายศักยภาพที่แท้จริงของ หน่วย รพศ. ในอนาคต

# การปฏิบัติกิจกรรมนอกแบบ 7 ขั้นตอน

1. การเตรียมการทางจิตวิทยา
2. การติดต่อเริ่มแรก
3. การแทรกซึมเข้า
4. การจัดตั้ง
5. การเสริมสร้างกำลัง
6. การใช้กองโจรทำการรบ
7. การปลดปล่อย

# ๒ ขั้นตอนเตรียมการทางจิตวิทยา

- ปฏิบัติการล่วงหน้าโดยระดับรัฐบาล
- เพื่อให้ ประชาชนยินดีต้อนรับ จนท.ฝ่ายเรา
- เตรียมพื้นที่ปฏิบัติการ
- ประสานงานกับองค์กรการต่อต้าน
- ใช้การโฆษณาชวนเชื่อ

# การติดต่อเริ่มแรก

- ตัวแทนรัฐบาลจัดตั้งระบบการติดต่อไว้ล่วงหน้า
- การพบปะระหว่างผู้นำขบวนการต่อต้าน  
กับตัวแทนรัฐบาล
- การบรรยายสรุปของผู้ชำนาญพื้นที่ สนบ.
- เตรียมผู้นำทางให้กับ สป.รพศ.

# การแทรกซึม

- ชป.รพศ.แทรกซึมเข้าพื้นที่ปฏิบัติการ
- ทำการติดต่อกับองค์กรการต่อต้าน
- สถาปนาการติดต่อสื่อสารกับ ฐปรพ.
- เคลื่อนย้ายเข้าฐานกองโจรหรือที่ตั้งที่ปลอดภัย
- ประเมินค่าพื้นที่ปฏิบัติการ

# การจัดตั้ง

- ชป.รพศ.เริ่มจัดตั้ง
- พัฒนาสัมพันธ์กับผู้นำองค์กรการต่อต้าน
- การฝึกอบรม/พัฒนาองค์กรการต่อต้าน
- สร้างความเชื่อมั่นในขีดความสามารถของ ชป.รพศ.
- ให้คำแนะนำ/ชี้แนะในกิจกรรมการต่อต้าน
- จัดโครงสร้างการบังคับบัญชาและการควบคุม



# การเสริมสร้าง

- ขยายการปฏิบัติการขององค์กร
- ชักชวนหาสมาชิกของพรรคเพิ่ม
- ฝึกอบรมสมาชิกใหม่
- จัดตั้ง/ประกอบกำลังเป็นหน่วยงานใหม่
- การปฏิบัติการทางทหารเชิงรุกอย่างจำกัด

# การใช้กองโจรทำการรบ

- การปฏิบัติการทางทหารอย่างกว้างขวาง
- ผสมผสานการ ปจว.และกิจกรรมบ่อนทำลาย
- จัดระบบเป้าหมายและลำดับความสำคัญ
- การดำเนินการข่าวกรองอย่างต่อเนื่อง
- การปฏิบัติการสอดคล้องกับหน่วยรบตามแบบ

# กองโจรสลับสนุนหารรบตามแบบ

- ก่อนการเชื่อมต่อ
- ระหว่างการเชื่อมต่อ
- หลังการเชื่อมต่อ

# ภารกิจของกองโจรก่อนการเชื่อมต่อ

- ขัดขวางเส้นทางคมนาคม
- ทำลายที่ตั้งทางทหาร
- ทำลายแหล่งผลิตทางการส่งกำลัง
- ทำสงครามจิตวิทยา
- ปฏิบัติการหาข่าว
- เป็นส่วนกำบัง
- ปฏิบัติการลวง
- ช่วยเหลือขยายเด็ดตลอดหลบหนี

# ภารกิจกองโจรระหว่างการแข่งขันต่อ

- ยึดภูมิภาคประเทศ  
สำคัญ
- ลว./ระวางป้องกันปีก
- ยึดที่ตั้งสำคัญ
- หันเหการปฏิบัติ  
ของข้าศึก
- เข้าตีลวงเพื่อดึง  
กำลังข้าศึก
- ขัดขวางการใช้  
กองหนุน
- ตัดการส่งกำลัง
- ตรึงหน่วยข้าศึก

# ภารกิจกองโจรหลังการเชื่อมต่อ

- ปฏิบัติการ ลว./ระวังป้องกัน
- ปฏิบัติการรบตามแบบ
- ต่อต้านกำลังกองโจรของข้าศึก
- ระวังป้องกันพื้นที่ส่วนหลัง
- ปฏิบัติการช่วยเหลือด้าน กร.

# การปลดปล่อย

- วางแผนแต่เริ่มแรก
- ทำเมื่อองค์การต่อต้านบรรลุนิติภาวะประสงค์
- องค์การต่อต้าน/รัฐบาลเงาอาจกลายเป็นรัฐบาลที่จัดตั้งใหม่
- กองโจรเดิมอาจเข้าร่วมตัวเป็นกองทัพแห่งชาติ
- นำอาวุธ/กระสุนมาอยู่ภายใต้การควบคุมของรัฐบาล
- ให้ความช่วยเหลือต่อสมาชิก/พลพรรค
- ป้องกันพลพรรคเดิมบ่อนทำลายรัฐบาลใหม่

# การปฏิบัติการโดยตรงกับ

## สงครามนอกแบบ

- ปฏิบัติการทางทหารในระยะเวลาสั้นๆ เชิงรุก ด้วยกำลังขนาดเล็ก จากหน่วยปฏิบัติการพิเศษ ต่อเป้าหมายที่มีความสำคัญเฉพาะ
- ชุดปฏิบัติการรบพิเศษสามารถปฏิบัติการได้
- ปฏิบัติการจากการชี้แนะและควบคุมของฝ่ายเรา
- ไม่ต้องการการสนับสนุนจากชาวพื้นเมืองหรือกลุ่มต่อต้าน



# ลักษณะงานในการปฏิบัติการโดยตรง

- กำหนดที่ตั้ง/ซื้อ/ทำลายเป้าหมายทางยุทธศาสตร์
- ชิงตัวบุคคลสำคัญ
- ค้นหาผู้ภัย
- วางท่อนระเบิด
- ก่อวินาศกรรม

# การลาดตระเวนพิเศษ

- การ ลว. / เผ่าตรวจโดยหน่วย รพศ.
- ใช้เวลาจำกัด
- เกี่ยวข้องกับประชาชนในพื้นที่จำกัด
- สนับสนุนพันธมิตร / ฝ่ายเรา / ผบ. ยุทธ  
บริเวณ
- เสริมข่าวกรองระดับชาติ / ยุทธบริเวณ

# การ ลว . พิเศษ 2 ประเภท

- การ ลว. เฝ้าตรวจสนามบินรบ
- การรวบรวมข่าวสารด้วย  
การปฏิบัติการลับ

# งานในการ ลว. พิเศษ

- ค้นหาเป้าหมาย
- ประเมินค่าพื้นที่
- ลว. ทางอนุสัญญามหาวิทยาลัย / อุทกศาสตร์ / ภูมิศาสตร์
- ลว. ภายหลังการโจมตี
- วิเคราะห์เป้าหมาย
- ลว. นชค.
- รวบรวมข่าวเฉพาะเรื่อง

# ข้อเตือนใจ

- อย่าเชื่อในสิ่งที่รับรู้จากอาจารย์ จากหนังสือ และจากเพื่อนๆที่แนะนำ
- จงใช้ปัญญาของตนเองให้ถ่องแท้พิจารณาว่า ควรเชื่อหรือไม่
- **Dead Minds Keep Dead Doctrine Alive**