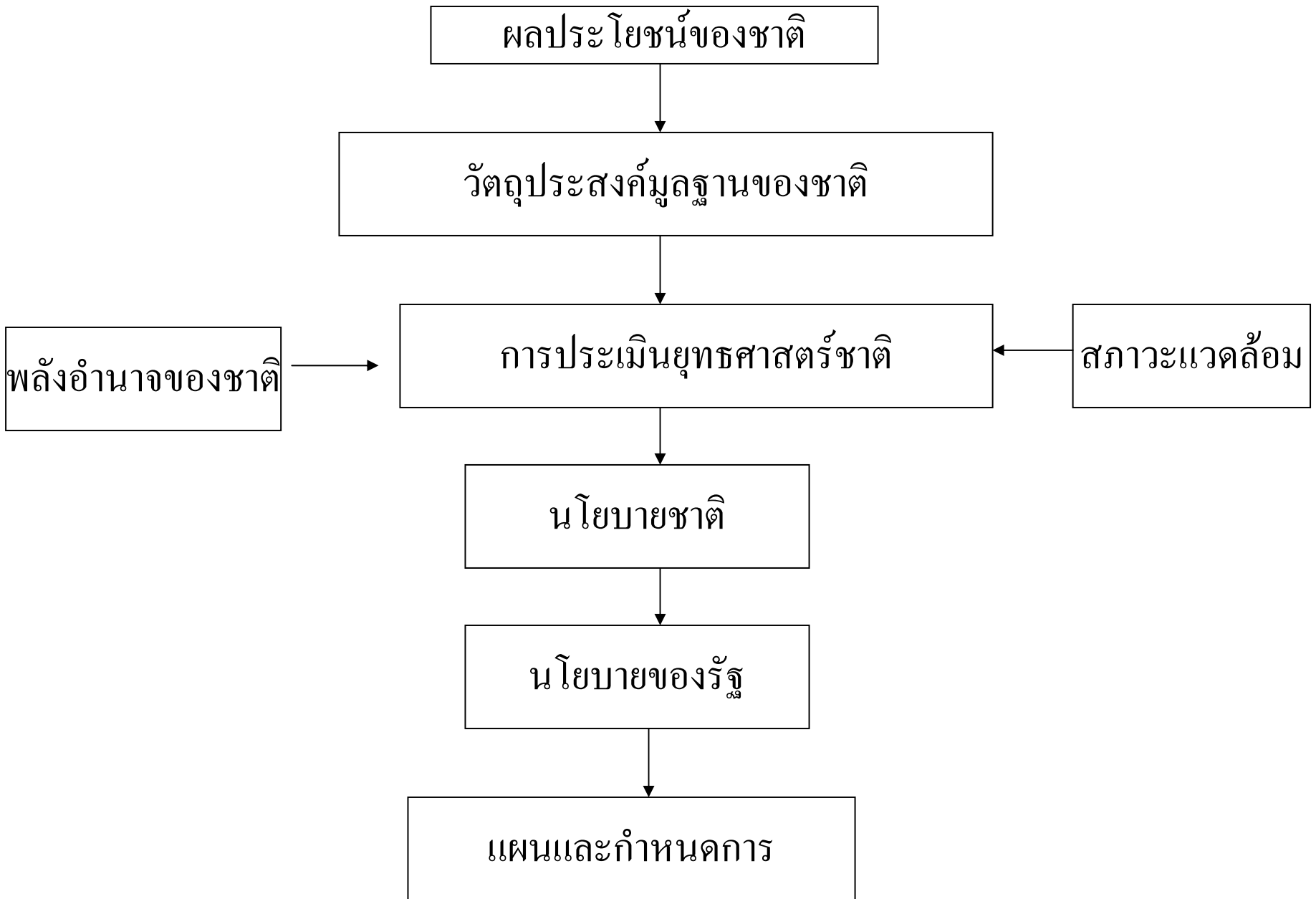


# สงครามการเมือง

สงครามการเมือง หมายถึง การดำเนินการทั้งปวง เพื่อให้  
บรรลุวัตถุประสงค์ของชาติทั้งในยามปกติและยาม  
สงคราม โดยมีต้องใช้กำลังทหารเข้าทำการสู้รบโดยตรง

การดำเนินการทั้งปวง หมายรวมถึง การดำเนินการด้าน  
การเมือง, เศรษฐกิจ, สังคม, จิตวิทยา, การทหาร ทั้ง  
ภายในและภายนอก เพื่อความมั่นคงและมั่นคงของ  
ประเทศด้วย



# ลักษณะของสงครามการเมือง

สรุปลักษณะทั่วไป

## 1. การต่อสู้ในด้านการเมือง

- มุ่งบ่อนทำลายโครงสร้างทางการเมือง ระบบ แบบแผนประสิทธิภาพของฝ่ายตรงข้าม
- มุ่งเสริมสร้างความมั่นคงของฝ่ายตนและพันธมิตร

## 2. การต่อสู้ด้านเศรษฐกิจ

- มุ่งบ่อนทำลายความมั่นคงทางเศรษฐกิจของฝ่ายตรงข้าม
- ทำลายความเป็นปึกแผ่นของแรงงาน
- ฐานความมั่นคงทางการเงิน
- ทรัพยากร และการผลิต
- ระบบวิธีการจัดดำเนินงานทางเศรษฐกิจ
- มุ่งเสริมสร้างความมั่นคงทางเศรษฐกิจของฝ่ายตน และ

พันธมิตร

### 3. การต่อสู้ด้านสังคมจิตวิทยา

- มุ่งบ่อนทำลายเกียรติภูมิของฝ่ายตรงข้าม
- บุคคล, กลุ่มบุคคล
- หน่วยงานรัฐ + เอกชน
- มุ่งเสริมสร้างใช้ ปชช. เกิดศรัทธาในบุคคล, กลุ่มบุคคลและหน่วยงานของฝ่ายเรา

# ข้อแตกต่างระหว่างสงครามการเมืองกับสงครามทางทหาร

## สงครามทางทหาร

## สงครามการเมือง

1. เป้าหมายเป็นพื้นที่ปฏิบัติการแน่นอน
2. กำหนดระยะเวลาค่อนข้างแน่นอน
3. กำลังพลหลักที่ใช้เป็นทหารประจำการ
4. อาวุธที่ใช้มีอำนาจทำลายทางวัตถุและชีวิต

1. เป้าหมายเป็นบุคคล และพื้นที่ปฏิบัติการไม่มีขอบเขตจำกัด
2. ไม่มีขีดจำกัดเรื่องเวลาปฏิบัติการ
3. กำลังพลที่ใช้เป็น จนท.ของรัฐโดยทั่วไป
4. ใช้ความคิดเป็นอาวุธเพื่อบ่อนทำลายหรือสร้างสรรค์ด้านจิตใจ

# ความสำคัญของสงครามการเมือง

- การจะประสพชัยชนะด้วยสงครามทางทหารเพียงอย่างเดียว ปัจจุบันทำได้ยาก
- ชัยชนะที่เกิดจากการดำเนินสงครามการเมือง เป็นการเอาชนะทางจิตใจของมวลชน
- ปัจจัยเกี่ยวกับอำนาจกำลังรบมิได้เป็นข้อจำกัด
- ความสามารถโน้มน้าว หรือเปลี่ยนให้ฝ่ายตรงข้ามหันมาสนับสนุนฝ่ายเราถือว่าเป็นชัยชนะที่เด็ดขาดและสมบูรณ์

# มูลเหตุที่มีผลต่อความสำเร็จหรือล้มเหลว

1. การใช้อำนาจหน้าที่ในทางทุจริต ขาดความยุติธรรม
2. การกอบโกยผลประโยชน์ส่วนตนหรือกลุ่มของตน
3. ความแตกต่างอย่างมากระหว่างชนชั้น
4. การปฏิบัติของฝ่ายตรงข้าม
  - แสวงหาข้อบกพร่อง โจมตี บ่อนทำลาย
  - ชักชวนให้ประชาชนหลงผิด
  - ยุยงให้นัดหยุดงาน ประท้วงทำให้ระบบเศรษฐกิจปั่นป่วน
  - สร้างสถานการณ์เลวร้าย, ปล່อยข่าวลือ



# ขอบเขตของสงครามการเมือง

1. การต่อสู้ด้านอุดมการณ์
2. การต่อสู้ด้านการจัดตั้ง
3. การต่อสู้ด้านมวลชน
4. การต่อสู้ด้านกลยุทธ์
5. การต่อสู้ด้านการข่าว
6. การปฏิบัติการจิตวิทยา และการประชาสัมพันธ์

# การต่อสู้ด้านอุดมการณ์

หมายถึง การต่อสู้ทางความคิด ความศรัทธา ในระบอบการปกครองใน  
ลัทธินิยม วิธีทางดำเนินชีวิตของสังคมหนึ่งกับอีกสังคมหนึ่ง

## หลักสำคัญ

- ปลุกฝังความเชื่อมั่นที่มีคุณค่ายิ่งในสังคม
- ให้เป็นสังคมที่มีคุณธรรม มีระเบียบ วินัย อดทน ประหยัด เสียสละ
- มีความศรัทธา เชื่อถือในการปกครองระบอบประชาธิปไตย อันมี  
พระมหากษัตริย์เป็นประมุข

# ความมุ่งหมายในการปลูกฝังอุดมการณ์

- เสริมสร้างความรู้ความเข้าใจให้รู้เท่าทันอุบาย ลัทธิ การเมืองที่เป็นภัย
- ให้มีความเข้าใจเกี่ยวกับลัทธิการปกครอง สามารถ เปรียบเทียบได้
- เสริมสร้างกำลังใจในการต่อสู้
- ถ่ายทอดความรู้สึกรักยึดมั่นในอุดมการณ์

# ปัจจัยสำคัญในการปลูกฝังอุดมการณ์

1. การเสริมสร้างคุณธรรมแห่งจิตใจ
2. การเสริมสร้างความมีวินัย
3. การเสริมสร้างความเข้าใจระบอบ และลัทธิการปกครองต่าง ๆ
4. การเสริมสร้างศรัทธาในระบอบประชาธิปไตยอันมีพระมหากษัตริย์เป็นประมุข
5. การเสริมสร้างความจงรักภักดีต่อชาติ ศาสนา พระมหากษัตริย์
6. การเสริมสร้างกำลังใจในการต่อสู้

# สื่อที่จะใช้

1. สื่อมวลชนทุกประเภท
2. การแสดง
3. คำขวัญ บทเพลง บทความ นวนิยาย
4. ภาพยนตร์ ละครดี การแสดงผลงานด้านวีรกรรม
5. การให้การศึกษา และการฝึกอบรม

# วิธีการอบรมและเผยแพร่อุดมการณ์

1. ผบช. อบรมสั่งสอนผู้ใต้บังคับบัญชา
2. บิดา มารดา อบรม บุตรหลาน
3. พระภิกษุ นักบวช สั่งสอนธรรมของศาสนา
4. การแสดงละคร นิทรรศการ ปาฐกถา
5. จัดทำเอกสารโฆษณา เช่น ใบปลิว
6. จัดให้มีการศึกษาในโรงเรียน การสัมมนา การอภิปราย
7. จัดให้มีการอบรมในหน่วยทหาร

# ข้อพึงระวังในการปลูกฝังอุดมการณ์

1. อย่าให้เกิด ลัทธิชาตินิยม ขึ้น
2. ต้องรู้จักอุดมการณ์ของฝ่ายตรงข้ามดี ชี้เหตุผลว่า เพราะอะไรเราจึงไม่สามารถยอมรับได้
3. ใช้ในโอกาสที่เหมาะสม (เวลา สถานที่ สถานการณ์)
4. การเผยแพร่ต้อง กว้างขวาง รวดเร็ว

# สถาบันที่ใช้เป็นเครื่องมือในการเผยแพร่

1. สถาบันครอบครัว
2. สถาบันการศึกษา
3. สถาบันศาสนา
4. สถาบันการปกครอง
5. สถาบันทหาร
6. สถาบันอื่นๆ



# การต่อสู้ด้านการจัดตั้ง

## หมายถึง

การจัดตั้งหน่วยงาน หรือกลุ่มคนที่มี  
อุดมการณ์ตรงกัน ขึ้นเป็นองค์กรที่มีระเบียบ  
วินัย และประสิทธิภาพ และรวมถึงการบ่อน  
ทำลายการจัดตั้งของฝ่ายตรงข้ามด้วย

# ความมุ่งหมายของการจัดตั้ง

1. เพื่อเป็นพลังในการดำเนินการตาม  
วัตถุประสงค์ที่กำหนดไว้
2. เพื่อมิให้ฝ่ายตรงข้ามเข้ามาจัดตั้ง แล้ว  
นำไปสนับสนุนฝ่ายตน
3. เพื่อดึงกลุ่มชนที่ฝ่ายตรงข้ามจัดตั้งไว้  
ให้กลับมาสนับสนุนฝ่ายเรา

# แบบของการจัดตั้ง 2 แบบ

## 1. การจัดตั้งหน่วยงานหรือองค์การโดยทางราชการ

1.1 ทางราชการเป็นผู้ดำเนินการจัดตั้งอย่างเปิดเผย เช่น ทสปช., สสชบ.ทพ. เป็นต้น

1.2 ทางราชการเป็นผู้สนับสนุนเอกชนให้จัดตั้งขึ้น เช่น สมาคมแม่บ้าน กองทัพบก เป็นต้น

## 2. การจัดตั้งโดยประชาชนรวมตัวจัดตั้งขึ้นเอง

- การจัดตั้งตามสิทธิขั้นพื้นฐาน

- ขจัดจดทะเบียนเป็นรูปองค์การ

- เช่น สมาคม นสพ. แห่งประเทศไทย สมาคมนักข่าว เป็นต้น

# หลักในการจัดตั้ง

- เป็นไปตามความต้องการ และความเชื่อของ ปชช., สภาพแวดล้อม ผลประโยชน์ของ ปชช.
- ต้องมีธรรมนูญขององค์การ
- ต้องมีกิจกรรมที่สมาชิกสนใจ
- องค์การควรประกอบด้วย
  - ฝ่ายอำนวยการ
  - ฝ่ายปฏิบัติการ
  - และฝ่ายสนับสนุนอย่างเหมาะสม

# ข้อพึงระมัดระวังในการจัดตั้ง

- ถ้าขัดต่อกฎหมาย ต้องจดทะเบียนอำนาจ ในแบบสมาคม, สหกรณ์, มูลนิธิ
- ติดตามบทบาทของผู้นำกลุ่มชนตลอดเวลา
- ไม่ควรเปิดเผย จนท.ที่ให้การสนับสนุน
- จนท.ต้องมีลักษณะที่ดีเด่น เสียสละ
- องค์กรต้องสามารถตอบสนองความต้องการ ปชช.ได้
- ต้องประสานงานกับหน่วยข่าวกรองอย่างใกล้ชิด
- ต้องพยายามขยายการจัดตั้ง

# การต่อสู้ด้านมวลชน

หมายถึง การดำเนินการทุกวิถีทาง เพื่อดึง  
มวลชนมาสนับสนุนฝ่ายเรา ณ สถานที่และ  
วันเวลา ตามที่ต้องการ จะโดยสมัครใจหรือไม่  
ก็ตาม ทั้งนี้เพื่อให้เกิดพลังในการต่อสู้  
เหนือกว่าฝ่ายตรงข้าม

# ความมุ่งหมาย

- รวมพลังมวลชน เข้าปฏิบัติการช่วงชิง  
ความได้เปรียบ
- ดึงพลังมวลชน จากองค์กรอื่น ๆ มาอยู่  
ภายใต้การอำนวยการเดียวกัน
- ให้ฝ่ายตรงข้ามต้องทบทวน ยับยั้งการ  
ดำเนินการต่าง ๆ ที่ไม่เป็นผลดีต่อเรา

# การจัดสร้างพลังมวลชน

การรวมกลุ่มชนให้เกิดพลัง แบ่งกลุ่มชนได้เป็น 3 ประเภท

1. กลุ่มชนที่มีความสัมพันธ์กันทางสายโลหิต
2. กลุ่มชนที่มีความสัมพันธ์กันทางอาชีพ และธุรกิจ
3. กลุ่มชนที่มีแนวความคิดหรืออุดมการณ์ร่วมกัน

- ถ้าเราสามารถควบคุมแนวความคิด พฤติกรรมของผู้นำ  
กลุ่มชนได้ เราก็สามารถควบคุมกลุ่มชนได้



# แนวความคิดในการสร้างพลังมวลชน

## ขั้นตอนการปฏิบัติ

1. ปลุกฝังอุดมการณ์ หรือความเชื่อมั่นในการต่อสู้
2. การจัดตั้งกลุ่มชน หรือองค์กรขึ้น
  - รวมพลังความคิดความรู้สึกร่วมกัน
  - กระตุ้น เร่งเร้า ให้เกิดกำลังใจในการต่อสู้
3. การแนะแนวทาง ได้แก่ การมอบนโยบาย, ภารกิจ, คำแนะนำ, ในการปฏิบัติ

# ข้อพึงระวังในการควบคุมพลังงานมวลชน

- ผู้ควบคุมพลังงานมวลชนต้องดำรงวัตถุประสงค์ที่แน่ชัด
- อย่าปล่อยให้ผู้มีอิทธิพลปฏิบัติการควบคุมมวลชนขึ้นปราศรัยโดยพลการ
- ระมัดระวังการแทรกซึมหรือบ่อนทำลายจากฝ่ายตรงข้าม

# การต่อสู้ด้านกลุ่บาย

หมายถึง การดำเนินการโดยใช้กลวิธี หรือกด  
อูบายทั้งปวง ด้วยวิธีการอันชาญฉลาดเพื่อทำ  
ให้ฝ่ายตรงข้ามเข้าใจผิดและตัดสินใจ  
ปฏิบัติการอย่างผิดพลาด

# ความมุ่งหมายการต่อสู้ด้านกโบาย

- ให้ฝ่ายเราชนะโดยมีการสูญเสียน้อยที่สุด
- หลีกเลี่ยงฝ่ายตรงข้ามเกิดความสับสน
- ลดขีดความสามารถของฝ่ายตรงข้าม
- บันทอนความจงรักภักดี ขวัญ และวินัย

# การดำเนินการต่อสู้

- ใช้มาตรการลง
- ใช้มาตรฐานการข่มขู่
- การสร้างความขัดแย้ง แยกแยก
- การบ่อนทำลายชื่อเสียงเกียรติยศ และความน่าเชื่อถือ
- มาตรการถ่วงการดำเนินงาน
- ดำเนินการลงล้างด้วยการดำเนินการ สนบ.

# ปัจจัยพิจารณาประกอบ

- การวางจุดมุ่งหมาย หรือบุคคลเป้าหมายและศึกษาข้อมูลเกี่ยวกับเป้าหมาย
- การฉวยโอกาสที่เหมาะสม
- พิจารณาสถานการณ์โดยทั่วไปทางสากล

# ขอบเขตและการใช้การต่อสู้ด้านกลยุทธ์

- ครอบคลุมพื้นที่กว้างขวางทั้งยามปกติ และยามสงคราม
- เป็นศิลปะชั้นสูงของการต่อสู้ใช้ได้ไม่สิ้นสุด
- ใช้ไหวพริบ ทำให้ฝ่ายตรงข้ามตัดสินใจผิดพลาด
- สามารถนำไปใช้กับพลังอำนาจของชาติทุกด้าน

# การปฏิบัติกาข้าว

หมายถึงการดำเนินการทุกวิธี เพื่อให้ได้ข้าวที่  
ต้องการจากฝ่ายอื่นให้มากที่สุด ในขณะที่เดียวกันก็  
ต้องป้องกันมิให้ฝ่ายอื่นได้ข้าวจากฝ่ายเรา การ  
ดำเนินการดังกล่าวนี้ต้องกระทำโดยต่อเนื่อง ทั้ง  
ยามปกติ และยามสงคราม



# ความมุ่งหมาย ในด้านการข่าว

- เมื่อทราบข่าวเกี่ยวกับบุคคลข้างงาน การดำเนินงาน การติดต่อสื่อสาร การสนับสนุน ตลอดจนความเคลื่อนไหว และแผนการดำเนินงานของฝ่ายตรงข้ามอย่างถูกต้อง ทันเวลา
- กำจัดบุคคล โครงสร้างและข่างานการข่าวของฝ่ายตรงข้าม
- ป้องกัน รักษา ความลับของฝ่ายเรา
- รปภ.บุคคล เอกสาร สถานที่ฝ่ายเรา

# องค์ประกอบของการปฏิบัติการข่าว

1. คน

2. โครงสร้างงานข่าวกรอง และ  
ต่อต้านข่าวกรอง

# “คน”

- คุณลักษณะ รอบคอบ ละเอียดถี่ถ้วน
- ซื่อสัตย์ จงรักภักดี กล้าหาญ กระทื่อรื้อรัน
- อดทน ปฏิภาณ เชื้อมั่น
- เน้นทางการฝึกอบรมเรื่องการ รปภ.
- การรายงาน สั้น กระทัดรัด ชัดเจน ทันเวลา
- เลือกใช้เครื่องมือสื่อสารได้อย่างเหมาะสมรวดเร็ว

# โครงสร้างงานข่าวกรอง

- มีลักษณะคล่องตัว
- จัดตั้งโครงสร้างที่เล็กที่สุดขึ้นก่อน และขยายใหญ่ขึ้น
- รวมข่าวงานที่ใหญ่ขึ้น จัดเป็นหน่วยงาน
- การแบ่งส่วนงาน

# การกำหนดเป้าหมายและหนทางปฏิบัติ

## การกำหนดเป้าหมาย

- จากภารกิจที่ได้รับมอบ
- จากการวิเคราะห์ภารกิจ
- กำหนดลำดับความเร่งด่วน ตามความสำคัญของเป้าหมาย

## การกำหนดหนทางปฏิบัติพิจารณา

- ลักษณะวิธีการที่จะใช้
- เลือกผู้ปฏิบัติงานให้เหมาะสมกับเป้าหมาย

# การศึกษาเป้าหมายและสภาพแวดล้อม

- ศึกษาเป้าหมาย และสภาพแวดล้อมอย่างละเอียด
  - สภาพที่เกื้อกูล
  - สภาพที่ไม่เกื้อกูล
- เหตุการณ์เฉพาะหน้า ที่อาจจะเกิดขึ้นโดยไม่คาดฝัน

# การเข้าสู่พื้นที่เป้าหมาย

- สถานะอำนาจ (ฐานะ และการปฏิบัติ)
- สอดคล้องกับอาชีพที่แสดงตัว เช่น
  - นักเทศน์ ทนายความ ครู
  - การส่งเข้าศึกษางานอาชีพในพื้นที่เป้าหมาย
  - ใช้ความเป็นญาติพี่น้องเพื่อนฝูง
  - แทรกซึมเข้าพื้นที่ในฐานะผู้อพยพกลับมาตุภูมิ
  - แต่งงานกับสตรีในพื้นที่

# การรักษาความปลอดภัย 3 ประเภท

- การ รปภ. เกี่ยวกับเอกสาร
- การ รปภ.เกี่ยวกับสถานที่
- การ รปภ.เกี่ยวกับบุคคล

ระเบียบสำนักนายกรัฐมนตรี ว่าด้วยการรักษาความปลอดภัยแห่งชาติ 2517



# การ รปภ.โดยสรุป

- การรักษาความปลอดภัยของทางราชการ
  - ระเบียบ สร.ว่าด้วยการ รปภ.แห่งชาติ
- การป้องกันการจารกรรม
  - จัดระบบ และข่างานขึ้น
- การปฏิบัติการสืบสวน
  - ทางตรง
  - ทางอ้อม

# การ รปภ.โดยสรุป

- การควบคุม
  - จัดทำสำมะโนครัว
  - ตรวจสอบทะเบียนราษฎร
  - การติดต่อสื่อสาร
  - การกำหนดเขตหวงห้าม
  - จัดทำบัตรอนุญาตผ่านเข้าออก

# การ รปภ. โดยสรุป

- การคุ้มครองป้องกัน
  - การอารักขาบุคคลสำคัญ
  - การ รปภ.เอกสาร, วัตถุ, อาคารสถานที่, เส้นทาง, ชุมชน
- การปิดกั้น
  - ปิดกั้นและจุดตรวจ
  - การเข้มงวดในการรับผู้อพยพ, ผู้ลี้ภัย, ผู้หลบหนีเข้าเมือง

# การ ปจว. และ ปชส.

การประชาสัมพันธ์ หมายถึง

กิจกรรมที่ปฏิบัติอย่างต่อเนื่องตามแผนที่  
ได้วางไว้ เพื่อเสริมสร้างความเชื่อถือ ศรัทธาใน  
บุคคลและสถาบัน ตลอดจนความเข้าใจอันดี  
ระหว่างรัฐบาลกับประชาชนในชาติ

# วัตถุประสงค์ ปชส.

เพื่อ

- สนับสนุนการดำเนินงานของชาติ
- เผยแพร่กิจกรรมของรัฐบาล
- ต่อต้านการโฆษณาชวนเชื่อของฝ่ายตรงข้าม

# ปชส.แบ่งออก 3 ประเภท

1. ประชาชนเทศ
2. เสนาสนเทศ
3. ชุมชนสัมพันธ์

# ประชาชน

- ความเกี่ยวพันระหว่างทหารกับประชาชน
- เผยแพร่ผลงานและกิจกรรมทหาร
- ให้ ประชา.เข้าใจ + ศรัทธา + สนับสนุนกองทัพ
- เพื่อทราบความคิดเห็นของ ประชา. เพื่อปรับปรุงกิจการทหาร

# เสนาสนะเทศ

- ความผูกพันระหว่าง ผบช. กับผู้ใต้บังคับบัญชาทุกระดับ
- ให้เกิดความเข้าใจอันดีต่อกัน
- เสริมสร้างความรู้ให้แก่ ก.พ.ในกองทัพ
- ให้เกิดความสามัคคี
- ต่อต้านการโฆษณาชวนเชื่อ



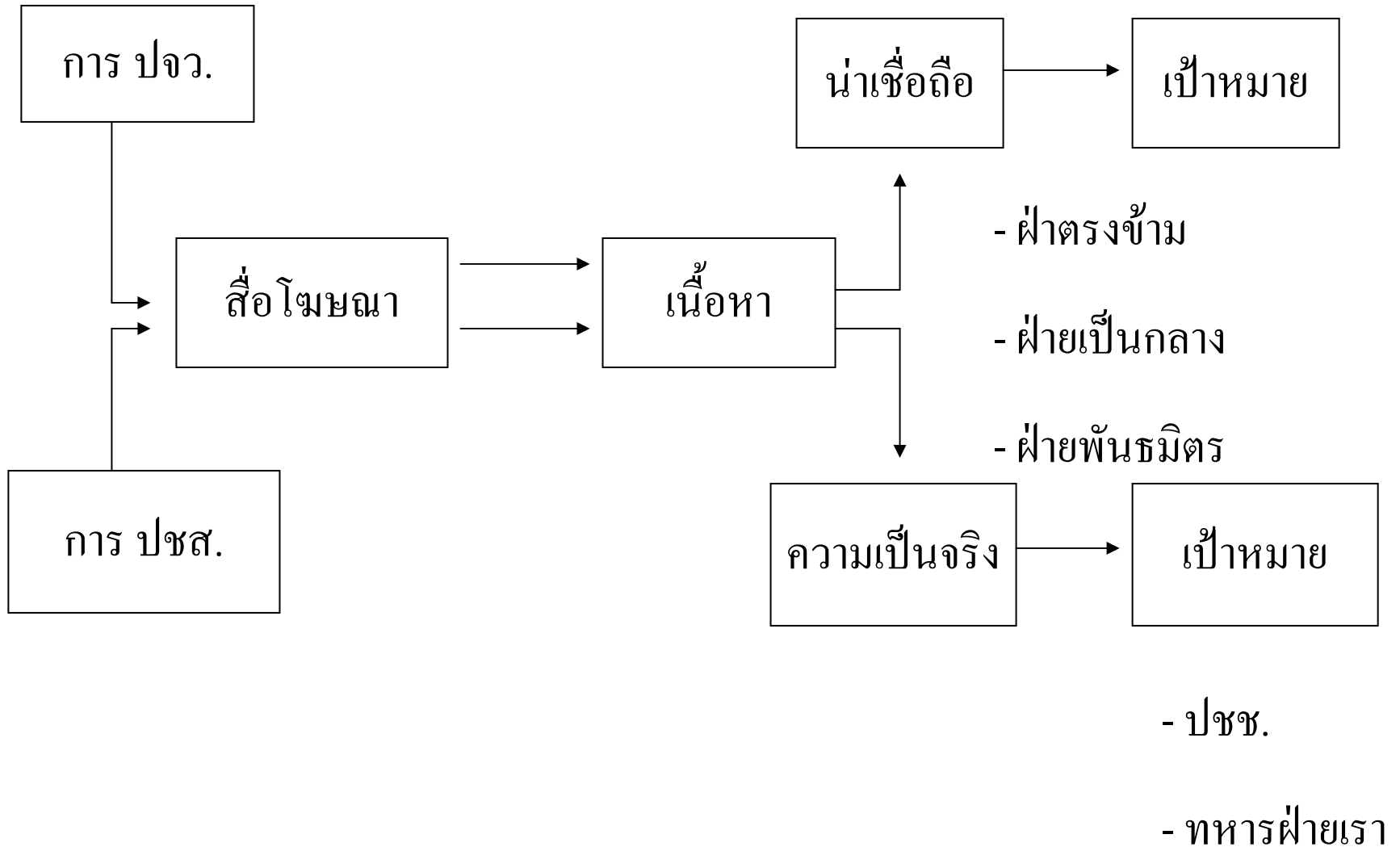
# ชุมชนสัมพันธ์

- ความสัมพันธ์หน่วยทหารกับชุมชนใกล้เคียง
- สร้างความสัมพันธ์ + ความเข้าใจอันดีต่อกัน
- โดยการจัดตั้งคณะกรรมการประกอบด้วยผู้แทนทุกฝ่าย

# สื่อที่ใช้

- ด้วยคำพูด การประชุม, การบรรยาย, การสอน, การพบปะ, การแสดงข่าว
- ด้วยการเขียน- เอกสารสิ่งพิมพ์
- ด้วยการปฏิบัติ- การแต่งกาย, การสวนสนาม, การจัดระเบียบวินัย
- อื่น ๆ

# แผนผังการดำเนินการ ปจว. และ ปชส.



# ข้อสรุปเรื่องหลักนิยามสงครามการเมือง

## สรุปข้อที่ 1 สงครามการเมือง

- เป็นเรื่องเกี่ยวกับ “มวลดชนกับการต่อสู้ทางความคิด เพื่อสร้างและ/หรือ ทำลายศรัทธาและความเชื่อถือนของมวลดชน
- ความสำเร็จขึ้นอยู่กับพื้นฐานทางการ ปจว.ต่อมวลดชนทั้งฝ่ายเรา ฝ่ายตรงข้ามและฝ่ายที่ไม่แน่นอน
- เพื่อแย่งชิงมวลดชน

## สรุปข้อที่ 2

- สงครามการเมือง คือ การตั้งเกมสั้ให้คนอื่นเล่น กับการไม่เล่นเกมส์ที่คนอื่นตั้ง
- ชัยชนะของสงครามการเมือง คือ ความสามารถที่ทำให้ฝ่ายตรงข้ามเปลี่ยนแปลงท่าที และพฤติกรรมมาเป็นฝ่ายเรา โดยไม่ใช้กำลังทหารเข้าสู่รบโดยตรง

# สรุปข้อที่ 3

## แนวความคิดในการทำสงครามการเมือง

- สร้างพลังมวลชนขึ้นทั่วประเทศ
- สร้างความมั่นคงให้แก่กองทัพ
- สร้างความสามัคคีของคนในชาติ
- สร้างเสถียรภาพในระบบการเมือง, เศรษฐกิจ, สังคม

# สรุปข้อที่ 4

## ลักษณะพิเศษของสงครามการเมือง

- อาวุธใช้ยาก
- รักษาไว้ได้ง่าย และยาวนาน
- เป็นชัยชนะเด็ดขาด
- เป็นหนทางเดียวที่ประเทศเล็กอาจชนะประเทศใหญ่ได้
- ดำเนินการได้ง่าย
- พัฒนาได้ไม่จำกัด

# สรุปข้อที่ 5 อุปสรรคของสงครามการเมือง

- จนท.ไม่มีอุดมการณ์
- การเอา رأัดเอาเปรียบในสังคม
- ช่องว่างคนรวยกับคนจน
- ความพยายามของฝ่ายตรงข้าม



# สรุปข้อที่ 6

## ครอบครัว

จะมั่นคงไม่ได้ ถ้าหากสมาชิกในครอบครัวมีอาการไม่มั่นคง

## สังคม

จะมั่นคงไม่ได้ ถ้าหากครอบครัวที่เป็นสมาชิกของสังคมไม่มั่นคง

## ประเทศชาติ

จะมั่นคงไม่ได้ ถ้าหากสังคมที่เป็นส่วนหนึ่งของประเทศชาติไม่

มั่นคง

“ ประเทศชาติใด ๆ ก็ตามจะมั่นคง  
ไม่ได้ ถ้าหากคนในชาติ มีอารมณ์ไม่  
มั่นคง และไม่สามารถควบคุม  
อารมณ์ไว้ได้ ในยามที่มีสถานการณ์  
เลวร้ายมากกระทบ ”

# สรุปข้อที่ 7

ในโลกแห่งความเป็นจริง ไม่มีมิตรแท้ และ  
ศัตรูถาวร

- มิตร คือ ศัตรูที่มีผลประโยชน์ร่วมกัน
- ศัตรู คือ มิตรที่มีผลประโยชน์ขัดกัน

# สรุปข้อที่ 8

เมื่อท่านได้รับการศึกษาแล้ว

- จงอย่าเชื่ออะไรง่าย ๆ จากที่คนมาแสดงให้ดู... มา  
เล่าให้ฟัง... หรือทราบต่อ ๆ กันมา

- จงเชื่อหลังจากที่ได้ใช้วิจารณณ์ตรวจสอบ... และ  
พิสูจน์ทราบเรียบร้อยแล้ว

- จงอย่าเชื่อว่าที่บรรยายมาทั้งหมด “ถูกต้องเสมอไป”