

คำนำ

การแก้ไขปัญหาความขัดแย้งที่เกิดขึ้นในปัจจุบันนับว่าเป็นเรื่องใหญ่อยู่พอสมควร ทั้งนี้ในอดีตที่ผ่านมาการแก้ไขปัญหาความขัดแย้ง มักจะมุ่งเป้าไปที่วิธีการที่ค่อนข้างรุนแรงซึ่งผู้ที่ใช้ความรุนแรงก็มักจะอ้างความชอบธรรมต่าง ๆ เพื่อรองรับต่อการใช้ความรุนแรงของตนเอง และบ่อยครั้งก็มักจะมีการอ้างเสมอว่า การใช้ความรุนแรงเป็นหนทางสุดท้ายที่จะต้องใช้ อย่างไม่มีทางเลือก แต่อย่างไรก็ตาม การแก้ไขปัญหาความขัดแย้ง ยังมีพื้นที่ของการไม่ใช้ความรุนแรงเป็นทางเลือก ให้เป็นเครื่องมือ และวิธีการที่จะนำมาแก้ปัญหาความขัดแย้งได้อีกด้วย

ปรากฏการณ์ของความรุนแรงที่เกิดขึ้น อันมีผลพวงมาจากการพัฒนาไม่ว่าจะเป็น เหตุการณ์ของการปะทะกันระหว่างผู้ที่ต้องการให้สร้างท่อก๊าซ ไทย-มาเลเซีย กับผู้ที่ต้องการไม่ให้มีการสร้างก็ตามหรือแม้แต่การปะทะกันในกรณีของเขื่อนปากมูล สิ่งต่าง ๆ เหล่านี้ ถึงแม้ว่าจะเป็นความรุนแรงทางตรงที่เกิดขึ้นโดยทราบว่ามีผู้กระทำให้และผู้ถูกกระทำอย่างแน่ชัด แต่ก็ยังคงมีความรุนแรงอีก ประเภทหนึ่งที่เป็นความรุนแรงอันเกิดมาจากโครงสร้าง ของการพัฒนาซึ่งไม่สามารถทราบถึงสิ่งผู้กระทำและผู้ถูกกระทำได้อย่างแน่ชัด

อย่างไรก็ตามสิ่งสำคัญที่ควรทำความเข้าใจปัญหาความรุนแรงต่าง ๆ เหล่านี้ก็คือจะมีวิธีการใดบ้าง ที่จะช่วยในการยุติปัญหา ความขัดแย้งและความรุนแรงโดยไม่ใช้ความรุนแรง ความรู้เกี่ยวกับการแก้ไขปัญหาความขัดแย้ง ด้วยสันติวิธี อาจเป็นคำตอบที่พอจะนำมาใช้ได้หากเราคิดว่า ความรุนแรงในการแก้ปัญหาความขัดแย้ง ไม่ใช่เป็นวิธีการสุดท้ายในการแก้ปัญหา อย่างเช่นที่ผ่านมา

พ.ท. นเรศน์ วงศ์สุวรรณ

ผู้จัดทำ

ความขัดแย้งระหว่างรัฐกับประชาชนภายใต้กระบวนการพัฒนาของรัฐ

บทที่ 1

จุดเริ่มต้นแห่งความรุนแรงที่มากับการพัฒนา

เมื่อก้าวถึงการพัฒนา มักจะมีความคิดที่ว่าพัฒนาจะนำพาสิ่งที่ดีขึ้นมาสู่ชุมชนและสังคมในท้ายที่สุด ซึ่งเมื่อพิจารณาถึงแนวคิดดังกล่าวนี้แล้ว การพัฒนาก็น่าจะเป็นสิ่งดีมากกว่าที่จะสร้างความรุนแรงหรือสร้างความเดือดร้อนให้กับสังคมและชุมชน อย่างไรก็ตามปรากฏการณ์ของการต่อต้านจากประชาชนที่อยู่ในระดับล่าง ๆ ของสังคมไทย เริ่มมีปฏิริยาต่อต้านสิ่งที่รัฐได้อธิบายว่าเป็นการพัฒนามากขึ้น ตามลำดับ สถานการณ์ประท้วง โครงการท่อก๊าซ ไทย-มาเลเซีย หรือโครงการ ท่อก๊าซ ไทย-พม่า เป็นโจทย์ที่สำคัญที่ต้องการคำอธิบายว่าเมื่อรัฐได้นำโครงการเหล่านั้นมาดำเนินการ ภายใต้แนวคิดที่เรียกว่าการพัฒนา เหตุใดจึงถูกต่อต้าน ซึ่งถ้าหากพิจารณาถึงผลพวงของการพัฒนา อาจจะมีผู้ได้รับประโยชน์หลายฝ่ายไม่ว่าจะเป็น กลุ่มทุนอุตสาหกรรมในเมือง , กลุ่มทุนที่เป็นบริษัทข้ามชาติ รวมถึงนักการเมืองในระดับต่าง ๆ ทั้งท้องถิ่นและระดับชาติ แต่ประชาชนในระดับล่าง ที่อยู่ในพื้นที่โครงการพัฒนาต่าง ๆ อาจได้รับประโยชน์ไม่มากนัก แต่สิ่งที่คนเหล่านั้นได้รับอาจเป็นปัญหาต่าง ๆ ที่มากับโครงการพัฒนา ว่าจะเป็นการถูกเวนคืนที่ดินหรือการต้องได้รับผลกระทบจากปัญหามลภาวะที่มากับการพัฒนาโดยที่ประชาชนเหล่านี้ไม่มีโอกาสที่จะเรียกร้องได้เลย หากมีเสียงที่เรียกร้อง ก็ไม่ดังพอที่จะมีใครสามารถแก้ปัญหาของพวกเขาเหล่านั้นได้

จากที่กล่าวมานี้คำถามที่เป็นปัญหาใหญ่ที่จะต้องอธิบายให้ได้ว่า เมื่อเกิดปัญหาที่นำไปสู่การแก้ปัญหาด้วยความรุนแรงแล้ว ปัญหาดังกล่าวคงมิใช่ปัญหาเพียงแค่ความขัดแย้งในระดับผลประโยชน์ที่ใครจะได้รับเท่านั้นแต่ปัญหาดังกล่าวดังกล่าว น่าจะเป็นปัญหาเชิงกระบวนทัศน์ (paradigm) ที่พูดถึงการพัฒนาว่าควรจะไปในทิศทางใดเป็นสำคัญ

1.1 กระบวนทัศน์ของการพัฒนาไปสู่ความเป็นอุตสาหกรรมนิยม

ภายใต้วาทกรรมของการพัฒนาไปสู่ความทันสมัยนั้นเราจะพบว่าการพัฒนาประเทศไทยรัฐได้กำหนดแนวทางของการพัฒนาไปสู่ความเป็นสมัยใหม่ทางเศรษฐกิจ (Economic - Modernization) เป็นกรอบของการพัฒนาโดยจะเห็นได้จากแผนพัฒนาเศรษฐกิจและสังคมแห่งชาติ ซึ่งถือได้ว่าเป็นภาคปฏิบัติของการวาทกรรม (Discursive practices) ของการพัฒนาตามแนวทางดังกล่าวได้อย่างดี นอกจากนี้สาระสำคัญของ การสร้างความทันสมัยทางเศรษฐกิจก็คือ การสร้างเศรษฐกิจเติบโตทางเศรษฐกิจ ซึ่งใช้รูปแบบของประเทศอุตสาหกรรมยุโรปตะวันตกและอเมริกาเป็นแม่แบบของการพัฒนา และในการที่จะบรรลุเป้าหมายนี้ได้จำเป็นต้องวางแผนการพัฒนาโดยเน้นการสร้างโครงสร้างทางเศรษฐกิจที่เป็นแบบสมัยใหม่โดยมีการสร้างโครงสร้างพื้นฐานทางการผลิตแบบอุตสาหกรรมเป็นสำคัญ (นภาภรณ์ หะวานนท์ 2540:38)

จากที่กล่าวมานี้แนวคิดสำคัญที่มีอิทธิพลต่อการพัฒนาไปสู่ความเป็นอุตสาหกรรมนิยมก็คือแนวคิดของ Walf Rostow ที่ได้อธิบายถึงขั้นตอนของการเจริญเติบโตทางเศรษฐกิจ (Stages of economic growth) ซึ่ง Rostow ได้แบ่งขั้นตอนของการพัฒนาไปสู่การเจริญเติบโตทางเศรษฐกิจได้ 5 ขั้นตอน คือ

1. ขั้นที่มีวิธีการผลิตแบบดั้งเดิม (Traditional Society) เป็นเศรษฐกิจของคนในสังคมดั้งเดิมที่ผูกติดกับจารีตประเพณีอย่างมาก การขยายตัวทางเศรษฐกิจมีน้อยมาก
2. ขั้นเตรียมการพัฒนา (Precondition for take-off) เป็นระยะที่เริ่มมีการพัฒนาเพื่อการขยายตัวทางเศรษฐกิจทั้งนี้เริ่มมีการวางโครงสร้างพื้นฐานเพื่อการขยายตัวทางเศรษฐกิจโดยมีการนำผลผลิตที่ผลิตได้ไปขายมากขึ้น
3. ขั้นที่มีการเจริญเติบโตทางเศรษฐกิจอย่างต่อเนื่อง (take-off stage) เป็นระยะที่มีการตื่นตัวด้านการลงทุนทุกสาขา ทั้งด้านเกษตรกรรม อุตสาหกรรม พาณิชยกรรม การศึกษา โดยภาคอุตสาหกรรมได้รับความสนใจมากเป็นพิเศษ อัตราการเจริญเติบโตทางเศรษฐกิจเพิ่มขึ้นรวดเร็วมาก
4. ขั้นที่มีพลังผลักดันไปสู่ความมั่นคงทางเศรษฐกิจ (Drive to maturity stage) ขั้นนี้เป็นผลมาจากขั้นที่ 3 เมื่อเศรษฐกิจในสังคมขยายตัว ทำให้ความเป็นอยู่ของสมาชิกในสังคมมีความสะดวกสบายขึ้น
5. ขั้นที่สังคมประชาชนทั่วไปมีการบริโภคในระดับสูง (Stage of high Mass – Consumption) เป็นขั้นที่สมาชิกในสังคมมีมาตรฐาน การครองชีพสูงมาก มีเครื่องมือเครื่องใช้ที่มีคุณภาพคอยอำนวยความสะดวก

ทั้ง 5 ขั้นตอนนี้เป็นแนวคิดที่สำคัญของ Rostow ซึ่งประเทศกำลังพัฒนาทั้งหลายใช้เป็นกรอบของการพัฒนา แต่ประเด็นสำคัญของการพัฒนาไปในแนวทางนี้ได้ก็คือ ขั้นตอนที่ 3 ซึ่งถือว่าเป็นขั้นตอนที่สำคัญที่สุดและการที่จะผ่านขั้นตอนนี้ไปได้ ก็คืออัตราการลงทุนสุทธิ เมื่อเทียบกับรายได้ประชาชาติ ควรเพิ่มอย่างน้อยร้อยละ 5-10 ของรายได้ประชาชาตินอกจากนั้นยังต้องมีการอุตสาหกรรมแบบใหม่ ๆ ให้เกิดเพื่อเป็น สาขานำ (Leading Sector) ในการพัฒนาและที่สำคัญจำเป็นต้องมีการพัฒนาสถาบันทางสังคมและการเมืองเพื่อการรองรับต่อการพัฒนาให้เป็นประเทศอุตสาหกรรมนิยม สำหรับในส่วน of ขั้นที่ 4 และ 5 จำเป็นจะต้องมีการสร้างความสัมพันธ์กับประเทศต่าง ๆ เพื่อรองรับต่อการพัฒนาโดยรวม โดยสรุปแล้วแนวคิดของ Rostow อิงอยู่กับความคิดแบบทุนนิยม (Capitalism) (Hettne, Bjorn 1995:52-53)

ดังนั้นจะเห็นได้ว่าการพัฒนาตามแนวทางดังกล่าว จะต้องให้ความสำคัญกับกระบวนการพัฒนาประเทศไปสู่ความเป็นอุตสาหกรรมนิยม อย่างหลีกเลี่ยงไม่ได้สิ่งที่สำคัญที่สุดก็คือการพัฒนาตามแนวทางนี้จะต้องกำหนดจุดศูนย์กลางของความเจริญเติบโต (Growing Point) ซึ่งอาจได้แก่แหล่งนิคมอุตสาหกรรมต่าง ๆ โดยที่จุดศูนย์กลางของความเจริญเติบโตเหล่านี้จะได้รับปัจจัย

ในการพัฒนาต่าง ๆ จากแหล่งอื่น ๆ ของประเทศ ทั้งนี้แหล่งนิคมอุตสาหกรรมต่าง ๆ ก็คือภาคอุตสาหกรรมนำ (Industrial Leading Sectors) ที่จะต้องได้รับการพัฒนาตามขั้นตอนเจริญเติบโตทางเศรษฐกิจแบบต่อเนื่อง (Take-Off) ซึ่งสถานการณ์ดังกล่าวนี้ จะส่งผลให้ภาคชนบทในภูมิภาคต่าง ๆ ต้องเป็นฝ่ายเสียสละ ทรัพยากรในท้องถิ่นของตนเพื่อการพัฒนาประเทศโดยส่วนรวม

จากแนวคิดดังกล่าวนี้ นำไปสู่การปรับเปลี่ยนแนวทางของการผลิตไปสู่การพัฒนาเศรษฐกิจแบบเน้นการเปลี่ยนแปลงเชิงโครงสร้าง (Structural Change) ผลสำคัญที่เป็นปรากฏการณ์ของสังคม ซึ่งก็คือการเกิดสังคมแบบทวิลักษณ์ (Dualistic Two-Sector) ซึ่งหมายถึงภาคการผลิตในภาคเกษตรจะเป็บบแบบล้าหลัง ในขณะที่ในสังคมเดียวกันนั้นภาคการผลิตแบบอุตสาหกรรมจะมีความทันสมัย

ภายใต้เงื่อนไขของการก้าวไปสู่ความทันสมัยและการเจริญเติบโตทางเศรษฐกิจตามกระบวนการพัฒนาไปสู่ความเป็นอุตสาหกรรมนิยมนี้ จำเป็นอย่างยิ่งที่จะต้องอาศัยแหล่งทรัพยากรต่าง ๆ ที่เป็นแหล่งพลังงาน เพื่อนำมาพัฒนาแหล่งอุตสาหกรรมต่าง ๆ ที่เป็นจุดศูนย์กลางของการเจริญเติบโต ทั้งนี้เพื่อที่จะผ่านขั้นตอนเจริญเติบโตทางเศรษฐกิจ แบบต่อเนื่อง (Take-off) ไปให้ได้ โดยคนในชนบทจำเป็นที่จะต้องเสียสละ ซึ่งลักษณะของการพัฒนาดังกล่าวนี้ ส่งผลให้ผู้คนในชนบทถูกผลักให้กลายเป็นผู้แบกรับภาระหรือเป็นกระดูกสันหลังของการพัฒนาตามแผนพัฒนาเศรษฐกิจและนโยบายในระดับชาติ นอกจากนั้นแล้วชุมชนในชนบทจำเป็นที่จะต้องเคลื่อนย้ายตัวเองให้กลายเป็นแรงงานที่เป็นสินค้าราคาถูก สำหรับกระบวนการพัฒนาอุตสาหกรรมแต่ในขณะเดียวกันกลับเป็นการสร้างกำไรให้กับผู้เป็นเจ้าของทุนที่ควบคุมอุตสาหกรรมเหล่านั้น ด้วยเหตุนี้เองกระบวนการพัฒนาภายใต้กระบวนการพัฒนาไปสู่ความเป็นอุตสาหกรรมนิยม จึงเป็นกระบวนการยึดอำนาจจากศูนย์กลางโดยการยึดเอาทรัพยากร ทุนและกำลังแรงงานจากชนบทเพื่อรับใช้และสร้างผลประโยชน์ให้กับอุตสาหกรรมเมือง โดยนัยนี้เราเรียกกระบวนการนี้ว่า “การปิดล้อมในนามของการการพัฒนา” (ยศ สัตตสมบัติ 2539:29-31)

จากแนวคิดของการปิดล้อมในนามของการพัฒนาตัวเอง จึงเป็นแนวทางของการอธิบายให้เห็นว่า การพัฒนาแหล่งพลังงานในท้องถิ่นเพื่อการพัฒนาไปสู่ความเป็นอุตสาหกรรมนิยมจึงเป็นจุดเริ่มต้นแห่งความรุนแรงที่มากับการพัฒนา

1.2 ใครได้ใครเสียจากการพัฒนาแหล่งพลังงานในท้องถิ่น

จากที่กล่าวมาแล้วข้างต้นจะเห็นได้ว่า ภายใต้กระบวนการพัฒนาตามแนวทางของอุตสาหกรรมนิยมกระบวนการหรือขั้นตอนต่าง ๆ ของการพัฒนามักจะให้ อภิสิทธิ์ (priority) กับภาคอุตสาหกรรมก่อนภาคอื่น ๆ เสมอ ดังนั้นจึงหลีกเลี่ยงไม่ได้ที่จะต้องมีการพัฒนาแหล่งพลังงานในท้องถิ่นเพื่อมาตอบสนองต่อการพัฒนาภาคอุตสาหกรรม คำถามที่จำเป็นต้องหาคำตอบมาอธิบายตามแนวทางดังกล่าวนี้ก็คือ ใครบ้างที่จะได้รับประโยชน์จากการพัฒนาแหล่งพลังงานเหล่านี้ และ

ใครบ้างที่จะต้องสูญเสียประโยชน์โดยการอธิบายนี้จำเป็นอย่างยิ่งที่จะต้องแสดงให้เห็นถึงที่มาของปรากฏการณ์ดังกล่าวได้โดยให้เห็นที่มาของปัญหา

ประเด็นดังกล่าวนี้มีแนวคิดหนึ่งซึ่งเป็นการอธิบายถึงกลไกของการดูดซับทรัพยากร โดยการเข้ามาลงทุนของประเทศที่พัฒนาแล้วในประเทศกำลังพัฒนา ในรูปของการตั้งบริษัทข้ามชาติ (Multinational Corporation) โดยผู้ลงทุนในบริษัทเหล่านี้มักจะเป็นการร่วมมือกันของนักธุรกิจซึ่งเป็นคนชั้นสูง (elite) ของประเทศที่พัฒนาแล้ว และการดำเนินงานโดยนักลงทุนต่างชาติและนักลงทุนท้องถิ่นซึ่งมักจะได้รับการสนับสนุนจากรัฐบาลของประเทศกำลังพัฒนาเหล่านั้น ลักษณะของกิจกรรมจะเป็นการตั้งโรงงานอุตสาหกรรมและใช้วัตถุดิบ ซึ่งเป็นทรัพยากรธรรมชาติของประเทศกำลังพัฒนา รวมถึงแรงงานราคาถูกจากประเทศกำลังพัฒนาเหล่านี้ ผลผลิตสินค้าไปขายในตลาดโลก การร่วมมือกันทั้ง 3 ฝ่าย เรียกว่า เป็นการร่วมมือของ 3 พันธมิตร (The Tripple Alliances) อันได้แก่ บริษัทข้ามชาติ (Multinational Corporation) , นักลงทุนท้องถิ่น (Local capitalist) และรัฐ (State) ของประเทศกำลังพัฒนา ซึ่งผลสำคัญที่ทำให้ ประเทศกำลังพัฒนาทั้งหลายสามารถดูดซับเอาทรัพยากรไปในที่สุด สำหรับรายละเอียดต่าง ๆ ของความร่วมมือทั้งสามฝ่าย มีดังนี้

บริษัทข้ามชาติ (Multinational Corporation) เป็นองกรณ์ระหว่างประเทศ และบริษัทข้ามชาติไม่ได้มีฐานะเป็นองค์กรทุนที่ทำกำไรเท่านั้น แต่บริษัทข้ามชาติยังเคลื่อนย้ายการควบคุมการผลิตออกจากผู้ผลิตรวมทั้งสามารถที่จะนำตัวเองให้อยู่เหนือข้อจำกัดทางการเมืองต่าง ๆ ได้อีกด้วย ในการตัดสินใจเกี่ยวกับการผลิตจะพิจารณาถึงประโยชน์ของประเทศศูนย์กลาง (Core) แม้ว่าการตัดสินใจบางอย่างของบริษัทข้ามชาติจะเกิดขึ้นในประเทศชายขอบ (Periphery) ที่บริษัทข้ามชาติตั้งอยู่แต่การตัดสินใจขั้นสุดท้ายจะอยู่ที่ประเทศศูนย์กลาง โดยที่ลักษณะดังกล่าวถือว่าเป็นการจัดองค์กรที่ก่อรูปขึ้นเพื่อตอบสนองต่อทุนนิยมระหว่างประเทศ (International Capitals)

นักลงทุนท้องถิ่น (Local Capitalists) เป็นส่วนสำคัญอย่างหนึ่งในการพัฒนาไปเป็นอุตสาหกรรมแบบพึ่งพา ซึ่งบางครั้งก็เรียกนักลงทุนท้องถิ่นว่าเป็นชนชั้นกระฎุมพี ในชาติอุตสาหกรรม (National Industrial Bourgeoisie) นอกจากนั้นนักลงทุนท้องถิ่นยังเป็นผู้มีบทบาทสำคัญในการพัฒนาประเทศชายขอบ (Periphery) แต่การดำเนินการนั้นจะต้องทำภายใต้เงื่อนไขที่กำหนดโดยชนชั้นกระฎุมพี จากประเทศศูนย์กลาง (Center Country Bourgeoisie) เป็นผู้กำหนด ดังนั้นนักลงทุนท้องถิ่นจึงเหมือนเป็นผู้ดูแลผลประโยชน์ให้กับประเทศศูนย์กลางนั่นเอง และจากแนวคิดนี้นักวิชาการในกลุ่มทฤษฎีพึ่งพาให้ความหมายนักลงทุนท้องถิ่นว่าเป็นลูกเลี้ยงในลัทธิทุนนิยม อุตสาหกรรมระหว่างประเทศ (The Stepchild of imperialism) จากสภาวะการณ์ดังกล่าวนี้ส่งผลทำให้นักลงทุนท้องถิ่นจำเป็นต้องเป็นพันธมิตรกับนักลงทุนต่างชาติ (An alliance with international Capitalist) โดยการนำตัวเองเข้าไปอยู่ร่วมกับบริษัทข้ามชาติในลักษณะที่นักลงทุนท้องถิ่นจะต้องเป็นผู้นำบริษัทของตัวเองให้อยู่ภายใต้ อาณัติ (Subordinate) ของบริษัทข้ามชาติหรือนักลงทุนต่างชาติอีกชั้นหนึ่ง ส่งผลให้นักลงทุนท้องถิ่นไม่มีอิสระ และจะต้องพึ่งพานักลงทุนต่างชาติอยู่ตลอด

ทำให้นักลงทุนท้องถิ่นไม่สามารถกำหนดนโยบายในการจัดการบริหารงานได้ด้วยตนเอง ผลลัพธ์สุดท้ายนักลงทุนต่างชาติก็จะสามารถควบคุมระบบการผลิตโดยรวมได้ในที่สุด

รัฐ (The State) เป็นส่วนสำคัญอีกประการหนึ่งที่สนับสนุนการดำเนินกิจกรรมของบรรษัทข้ามชาติในประเทศกำลังพัฒนา ทั้งนี้เนื่องจากว่าในกระบวนการพัฒนาแบบลัทธิอุตสาหกรรมนิยมในระบบโลกนี้บรรษัทข้ามชาติจะมีการสะสมทุนเพื่อส่งกลับไปประเทศศูนย์กลางและในขณะที่เดียวกันนักลงทุนท้องถิ่นก็ไม่สามารถที่จะควบคุมกระบวนการผลิตต่าง ๆ ทางด้านอุตสาหกรรมในประเทศของตน (Local industry) ได้ดังนั้นบรรษัทข้ามชาติจึงเข้ามามีบทบาทในการผลิตต่าง ๆ ของประเทศชายขอบ (Periphery) มากขึ้นแต่อย่างไรก็ตามก็ถือว่ามีบทบาทสำคัญต่อการพัฒนาอุตสาหกรรมให้เจริญก้าวหน้าได้ ทั้งนี้เนื่องจากว่าภาครัฐ อยู่ในสถานะที่ยังคงควบคุมปัจจัยในการผลิตในส่วนวัตถุดิบ (Raw materials) แต่ในการพัฒนาไปสู่ความเป็นอุตสาหกรรมนั้นจำเป็นที่จะต้องอาศัยเทคโนโลยี (Technology) ซึ่งในประเทศกำลังพัฒนายังมีอยู่จำกัด และบรรษัทข้ามชาติมีความพร้อมมากกว่า ทำให้ภาครัฐและบรรษัทข้ามชาติจึงมีการเจรจาต่อรองเพื่อให้การพัฒนาดำเนินการต่อไปได้ และเงื่อนไขสำคัญที่ต้องนำมาพิจารณาก็คือ ภาครัฐจะต้องสร้างความเชื่อมั่นให้กับนักลงทุนต่างชาติในลักษณะที่มีการส่งเสริมให้มีการพัฒนาได้ โดยสาระสำคัญในการสร้างความเชื่อมั่นนั้น มักจะทำในลักษณะต่าง ๆ ดังนี้

1. ภาครัฐ อาจพยายามลดต้นทุนในการผลิตต่าง ๆ (The form of low cost inputs) ซึ่งอาจจะได้แก่การควบคุมไม่ให้อัตราค่าจ้างแรงงานในประเทศกำลังพัฒนาสูงจนเกินไปหรืออาจจะเป็นมาตรการทางภาษี ที่เอื้ออำนวยให้นักลงทุนต่างชาติได้ประโยชน์

2. ภาครัฐ อาจจะช่วยดูแลควบคุมกลุ่มต่าง ๆ ที่อาจจะไม่ให้ความร่วมมือ (Recalcitrant) กับบรรษัทข้ามชาติให้อยู่ในกรอบที่จะอำนวยประโยชน์ให้นักลงทุนต่างชาติสามารถดำเนินการได้ดีและสะดวกขึ้น (นภทรณ์ หะวานนท์ 2540:40-42, Evans, Peter 1979 : 34-50)

จากที่กล่าวมานี้ภายใต้แนวคิดของการร่วมมือของ 3 พันธมิตร (The Tripple Alliance) ผู้ที่ได้รับประโยชน์จากการพัฒนาแหล่งพลังงานในท้องถิ่นนั้น บรรษัทข้ามชาติคือผู้ที่จะได้รับประโยชน์สูงสุด ในขณะที่นักลงทุนท้องถิ่นก็อาจจะได้รับประโยชน์บ้าง แต่ก็เป็นส่วนน้อยเมื่อเทียบกับบรรษัทข้ามชาติ นอกจากนั้น ภาครัฐเองก็ยังเป็นผู้ปกป้องผลประโยชน์ให้กับบรรษัทข้ามชาติ ทั้งนี้เพื่อต้องการเทคโนโลยีจากบรรษัทข้ามชาติเหล่านั้น แต่การได้มาซึ่งเทคโนโลยีดังกล่าว จะต้องแลกด้วยทรัพยากรและ ผลประโยชน์ต่าง ๆ ที่จะต้องเสียไปในขณะเดียวกัน ชุมชนท้องถิ่นที่เป็นแหล่งพัฒนาพลังงานต่าง นั้น แทบจะไม่ได้รับประโยชน์เลย แต่มีหน้าเข้ายังต้องรองรับมลภาวะต่าง ๆ จากการพัฒนาเหล่านั้นอีกด้วย

1.3 ชุมชนท้องถิ่นภายใต้อำนาจครอบงำจากส่วนกลาง

ภายใต้กระบวนการพัฒนาไปสู่ความเป็นอุตสาหกรรมนิยม รวมถึงแนวคิดการ

ร่วมมือของ 3 พันธมิตร (The Tripple Alliance) ดังที่ได้กล่าวไปแล้วนั้นได้แสดงให้เห็นว่า ชุมชนท้องถิ่น อาจจะได้รับผลประโยชน์จากการพัฒนาไม่มากนัก เมื่อเทียบกับทรัพยากรต่าง ๆ ที่ต้องเสียไป

อย่างไรก็ตาม ปัญหา ที่เป็นปรากฏการณ์ทางสังคม และสิ่งแวดล้อมที่ผ่านมาทำให้ต้องมีการทำความเข้าใจกันในเรื่อง การพัฒนา ทั้งนี้สาเหตุสำคัญ ก็คือ ประชาชนในท้องถิ่น มักจะเป็นฝ่ายรับเอาแนวคิด หรือแบบแผนของการพัฒนาจากส่วนกลางเป็นแนวทาง ซึ่งแนวคิดดังกล่าวนี้ จามรี เชียงทอง (2543 : 3) ได้อธิบายว่า “ ชุมชนในฐานะเป็นวาทกรรมของรัฐนั้น คำว่า “ ชุมชน” มักจะใช้ควบคู่ไปในความหมายที่ว่าเป็นอาณาเขตที่จะต้องรับการ “ พัฒนา” ให้ดีขึ้น สะท้อนให้เห็นถึงการก่อตั้งกรมการพัฒนาชุมชน และดังนั้นก็อาจตีความได้ว่า ภายใต้วาทกรรมของรัฐในช่วงแผนพัฒนาเศรษฐกิจแห่งชาติ รัฐไม่เชื่อว่า “ ชุมชน” นั้นมี “ ศักยภาพ” หรือพลังในตัวเอง ในการขับเคลื่อนเปลี่ยนแปลงตนเองให้ดีขึ้นจากภายใน แต่จะต้องอาศัยความช่วยเหลือจากพลังภายนอก (รัฐ) ไปช่วยโอบอุ้มและผลักดันให้เกิดการเปลี่ยนแปลง ภาพของชุมชนจึงเป็นภาพของพื้นที่ทางภูมิศาสตร์ในเขตปริมาตรที่ห่างไกลความจริง ๆ ที่ “ หยุคนิ่ง” และล่าหลัง”

จากแนวคิดที่เรียกว่าชุมชนในฐานะเป็นวาทกรรมของรัฐนั้น เราสามารถที่จะอธิบายต่อได้ว่า รัฐเองได้สร้างผลิต (Constitute) เอกลักษณ์ (Identity) และความหมาย (Significance) ที่พูดถึงการพัฒนาตามแนวทางที่รัฐต้องการ นอกจากนั้น วาทกรรมที่รัฐได้สร้างขึ้นนั้น ส่งผลทำให้เกิดภาคปฏิบัติของวาทกรรม (Discursive Practices) ไม่ว่าจะเป็นจารีตประเพณี ความเชื่อ ต่าง ๆ รวมถึงองค์กรที่มีอยู่ ซึ่งภาคปฏิบัติของวาทกรรม รวมถึง เอกลักษณ์ ความหมายต่าง ๆ ที่สร้างขึ้นจะเกิดเป็นอำนาจครอบงำ (Hegemony) ให้ชุมชนท้องถิ่นต้องยอมรับ แนวทางการพัฒนาของรัฐ โดยเฉพาะการพัฒนาแหล่งพลังงานในท้องถิ่น เพื่อการพัฒนาอุตสาหกรรมในที่สุด (ไชยรัตน์ เจริญสินโอฬาร 2542 : 3-4)

จากที่กล่าวมานี้จะพบว่า การกำหนดความหมายของชุมชนท้องถิ่นว่าจะเป็นอย่างไรนั้น มักจะไม่ได้เกิดจากตัวท้องถิ่นเอง แต่ชุมชนท้องถิ่นมักจะเป็นฝ่ายที่ถูกให้ความหมาย (Passive) จากส่วนกลางมากกว่า ซึ่งคำว่าส่วนกลางนี้จะหมายถึงทั้งในส่วนที่เป็นรัฐ และกลุ่มทุนต่าง ๆ ในเขตเมือง ดังนั้นชุมชนท้องถิ่นจึงมักจะเป็นฝ่ายเสียเปรียบ และยอมต้องทำตามกระแสของการพัฒนาที่เกิดจากส่วนกลางเป็นส่วนใหญ่

ภายใต้กระบวนการพัฒนาไปสู่ความเป็นอุตสาหกรรม นิยมและผลจากกระบวนการที่ดังกล่าวนี้ใคร่ได้ใคร่เสียจากการพัฒนาแหล่งพลังงานในท้องถิ่น เพื่อการพัฒนาให้เป็นอุตสาหกรรม รวมถึงแนวคิดของชุมชนท้องถิ่น ภายใต้อำนาจครอบงำจากส่วนกลาง ได้อธิบายให้เห็นถึงจุดเริ่มต้นแห่งความรุนแรง ที่มาับการพัฒนา ซึ่งจะเห็นจากการที่กระบวนการที่กระบวนการพัฒนาไปสู่การเป็นอุตสาหกรรม ได้มีการปรับเปลี่ยนเชิงโครงสร้างให้ภาคอุตสาหกรรมมีสิทธิพิเศษ ในการเข้าถึงแหล่งทรัพยากรก่อนภาคการผลิตอื่น ๆ ในขณะที่ผลประโยชน์ที่ได้จากการพัฒนาดังกล่าว ผู้ที่

ได้รับประโยชน์มากที่สุด กลับเป็นบรรษัทธรรมชาติที่เข้ามีส่วนร่วมในการพัฒนา แต่ประชาชนที่อยู่ในท้องถิ่นต่าง ที่มีการพัฒนาแห่งพลังงานกลับได้รับผลพวงของการพัฒนาดังกล่าว น้อยมาก นอกจากนั้น ชุมชนท้องถิ่นยังต้องยอมรับเอาแนวทางพัฒนาเพื่อความเป็นอุตสาหกรรมนิยมเป็นกรอบในการพัฒนาชุมชนของตนเอง ทั้งนี้ชุมชนท้องถิ่นได้กลายเป็นวาทกรรมของรัฐส่งผลให้ชุมชนท้องถิ่นต้องตกอยู่ภายใต้อำนาจครอบงำจากส่วนกลาง

จากที่กล่าวมาแล้วนี้ จึงเป็นสิ่งที่แสดงให้เห็นว่า ปรากฎการณ์ ของความรุนแรงต่างๆ ที่เกิดขึ้น โดยเฉพาะมีความขัดแย้งระหว่าง รัฐ กับประชาชน ภายใต้กระบวนการพัฒนาของรัฐอย่างเช่น ปัญหาโครงการท่อก๊าซ ไทย- มาเลเซีย นั้นเป็นปัญหาความรุนแรงที่มีผลสืบเนื่องมาจากการพัฒนา

บทที่ 2

กระบวนการพัฒนากับความสัมพันธ์เชิงอำนาจที่ไม่เท่าเทียมกัน

ภาพแห่งความรุนแรงที่มากับการพัฒนาเป็นจุดเริ่มต้นที่สำคัญ ๆ ในการแสดงให้เห็นถึงปัญหาที่มากับการพัฒนาโดยเฉพาะอย่างยิ่ง ปัญหาเชิงโครงสร้างที่แสดงถึงความสัมพันธ์ของอำนาจที่ไม่เท่าเทียมกัน ระหว่างส่วนกลางที่เป็นผู้มีส่วนสำคัญ ในการกำหนดนโยบายของการพัฒนา กับท้องถิ่น ซึ่งผู้ที่ต้องดำเนินการตามกรอบแนวทางในการพัฒนาจากส่วนกลาง ทั้งนี้ สืบเนื่องมาจากกลไกโครงสร้างทางสังคม มิได้เปิดโอกาสให้กับท้องถิ่นมากนักในขณะที่ส่วนกลางไม่ว่าจะเป็นภาครัฐหรือเอกชนก็ตามมักจะได้รับประโยชน์หรือมีอภิสิทธิ์ต่าง ๆ อยู่พอสมควร

แนวความคิดที่สำคัญของกระบวนการทัศน์ในการพัฒนาไปเป็นอุตสาหกรรมนิยมนั้น ก็คือการให้ความหมายกับสภาพสิ่งต่าง ๆ ไม่ว่าจะมนุษย์ด้วยกันเองหรือแม้แต่ทรัพยากรธรรมชาติ ให้มีค่าเป็นเพียงวัตถุสิ่งของ (Things) ที่มีไว้เพื่อเป็นปัจจัยในการผลิตเท่านั้น ดังนั้นภายใต้โครงสร้างทางสังคมแบบทุนนิยมอุตสาหกรรมจึงเป็นสิ่งที่หลีกเลี่ยงไม่ได้ ที่จะมีการลดทอนมนุษย์ด้วยกันให้เป็นเพียงแรงงานโดยมีผู้ที่มีอำนาจเหนือกว่าเป็นเจ้าของแรงงานเหล่านั้น ซึ่งภายใต้การเป็นเจ้าของแรงงานเหล่านั้นระบบโครงสร้างของความสัมพันธ์ทางการผลิตกำหนดให้ ผู้ที่มีอำนาจทางเศรษฐกิจสูงซึ่งได้แก่กลุ่มทุนต่าง ๆ จะมีอำนาจเหนือแรงงานเหล่านั้น โดยผ่านสิ่งที่เรียกว่า ระบบค่าจ้าง (Wage) นอกจากนั้นแล้วในส่วนที่เป็นแหล่งทรัพยากรเพื่อใช้ในการผลิตภายใต้กระบวนการทัศน์แบบอุตสาหกรรมนิยมนั้นยังกำหนดให้ผู้ที่มีอำนาจทางเศรษฐกิจสูงสามารถที่จะเข้าไปครอบครองแหล่งทรัพยากรต่าง ๆ ที่ใช้ในการผลิตได้ ทั้งนี้ ภายใต้กระบวนการทัศน์ดังกล่าว มีความเชื่อว่า การที่แหล่งทรัพยากรสามารถเข้าไปเป็นส่วนหนึ่งของกรรมสิทธิ์ส่วนบุคคล (private property) โดยเฉพาะอย่างยิ่งกลุ่มทุนต่าง ๆ ที่ไปแสวงหาผลประโยชน์ จากทรัพยากรที่เคยเป็นของชุมชนได้อย่างเต็มที่มีสาเหตุมาจากวิธีคิดที่ว่าชุมชนท้องถิ่นในฐานะที่เป็นวาทกรรมของรัฐ ได้ตอกย้ำให้เห็นว่าอำนาจจากส่วนกลางมีความชอบธรรมที่จะเข้าไปแสวงหาผลประโยชน์จากชุมชนท้องถิ่นทั้งแรงงานและทรัพยากรหรือกล่าวอีกนัยหนึ่งชุมชนท้องถิ่นในฐานะที่เป็นวาทกรรมของรัฐ ได้สร้างความชอบธรรมที่แสดงให้เห็นว่า ความสัมพันธ์ที่เชิงอำนาจที่ไม่เท่าเทียมกันมีความจำเป็นต่อกระบวนการพัฒนา

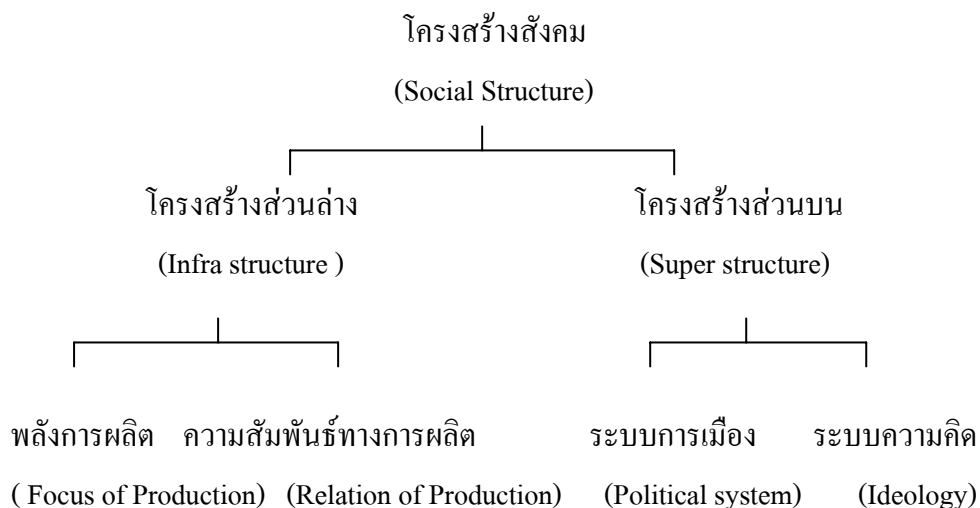
จากที่กล่าวมานี้คำถามที่น่าจะเป็นส่วนสำคัญก็คือ เมื่อกระบวนการพัฒนาได้สร้างความสัมพันธ์เชิงอำนาจที่ไม่เท่าเทียมกันสิ่งเหล่านี้แล้วจะนำไปสู่ความขัดแย้งในที่สุดหรือไม่ และหากสิ่งเหล่านี้เป็นจุดสำคัญ ที่จะนำไปสู่ความขัดแย้งและความรุนแรงในที่สุดแล้ว เราจะอธิบายปรากฏการณ์เหล่านั้นให้เห็นโครงสร้างของปัญหาได้อย่างไร

2.1 แนวคิด The Materialist of History

เมื่อกล่าวถึงความสัมพันธ์เชิงอำนาจที่ไม่เท่าเทียมกัน กับเรื่องของกระบวนการผลิตภายใต้อุดมการณ์ทุนนิยมนั้น แนวคิดของ Karl Marx ในเรื่องของ The Materialist of History ก็น่าจะเป็นส่วนสำคัญในการอธิบายความสัมพันธ์ของเรื่องดังกล่าวได้อย่างมีนัยสำคัญ ซึ่ง Marx ได้อธิบายแนวคิดนี้ไว้เป็นประเด็นที่สำคัญ คือในโครงสร้างทางสังคม นั้นหากมองในแง่ของการเปลี่ยนแปลงทางสังคมมักจะเกิดขึ้นกับโครงสร้างทางเศรษฐกิจ ซึ่งถือว่าเป็นโครงสร้างส่วนล่างเป็นจุดเริ่มต้นที่สำคัญ สำหรับในโครงสร้างทางเศรษฐกิจนั้น จะประกอบด้วยพลังการผลิต (Forces of Production) ซึ่งก็คือความสัมพันธ์ระหว่างมนุษย์ กับธรรมชาติ เพื่อที่จะปรับธรรมชาติในเข้ากับกระบวนการผลิตที่เกิดขึ้น เช่นการเปลี่ยนป่าให้เป็นผืนนาสำหรับปลูกข้าว หรือการผลิตเครื่องมือ เครื่องจักรขึ้น เพื่อช่วยในการผลิตปัจจัยในการครองชีพ ซึ่งอาจเรียกได้ว่าเป็นเทคโนโลยีของสังคมก็ได้ อีกส่วนหนึ่งก็คือความสัมพันธ์ในการผลิต (Relation of Production) คือ ระบบความสัมพันธ์ของมนุษย์ในสังคม อันเกิดจากการผลิตเช่นระบบกรรมสิทธิ์ ซึ่งจะกำหนดว่าใครเป็นเจ้าของปัจจัยการผลิต และกรรมสิทธิ์ในปัจจัยการผลิตนี้จะเป็นตัวกำหนด หรือการแบ่งปันผลผลิตที่เกิดขึ้นว่าใครควรจะได้มากน้อยอย่างไร

โครงสร้างทางเศรษฐกิจ หรือโครงสร้างส่วนล่างที่กล่าวมานี้ จะเป็นฐานของโครงสร้างส่วนบน (Super Structure) ซึ่งได้ว่าระบบกฎหมาย ระบบการเมือง ศิลปวัฒนธรรม ขนบธรรมเนียม ประเพณี ศาสนา ระบบความคิด และสถาบันทางสังคมอื่น ๆ กล่าวอีกนัยหนึ่ง ก็คือโครงสร้างส่วนบนเหล่านี้จะสอดคล้องเป็นอันหนึ่งอันเดียวกัน สัมพันธ์กับโครงสร้างส่วนล่าง ตัวอย่างเช่น หากโครงสร้างทางเศรษฐกิจ แบบทุนนิยม ระบบการเมืองและกฎหมาย ตลอดจนระบบความคิดของสังคมก็จะสอดคล้องสนับสนุนระบบทุนนิยม (ปาณิ จิตวิวัฒนา 2535 : 63-65, Morrison Ken 1995:33-38)

โครงสร้างสังคมตามทฤษฎีของ Marx



การเปลี่ยนแปลงทางสังคม มักจะเกิดขึ้นจากความขัดแย้งระหว่างพลังการผลิตกับความสัมพันธ์ทางการผลิตก่อน ทั้งนี้เพราะพลังการผลิต หรือ เทคโนโลยีจะมีลักษณะก้าวหน้ารวดเร็ว แต่ความสัมพันธ์ทางการผลิตมีการเปลี่ยนแปลงอย่างเชื่องช้า ซึ่งจะส่งผลที่นำไปสู่ความขัดแย้งขึ้นในโครงสร้างส่วนล่าง ตัวอย่างเช่น การพัฒนาพลังการผลิตโดยนำเอาเครื่องจักรเครื่องยนต์ เข้ามาในการผลิต ทำให้สังคมมนุษย์สามารถทำการผลิตได้มากขึ้น แต่ในขณะเดียวกัน ไม่ได้มีการเปลี่ยนแปลงความสัมพันธ์ ทางการผลิตคือในระบบกรรมสิทธิ์ในการกระจาย หรือการแบ่งปันผลผลิตที่เกิดขึ้น ผลผลิตถูกแบ่งระหว่างที่ดินทุน และแรงงานโดยที่ในทางปฏิบัติที่ดิน และทุนจะอยู่ในมือคนเดียว หรือกลุ่มคนเพียงบางส่วนที่ไม่ได้ลงแรงทำการผลิตเลย แต่ได้รับผลประโยชน์จากผลผลิตส่วนใหญ่ไป ในขณะที่แรงงานซึ่ง Marx ถือว่าเป็นปัจจัยที่สำคัญ ที่สุดในกระบวนการผลิต และเป็นคนจำนวนมาก กลับได้รับผลตอบแทนเพียงเล็กน้อย สถานการณ์เช่นนี้ ก่อให้เกิดความขัดแย้งขึ้นระหว่างชนชั้นที่อ้างว่าเป็นเจ้าของปัจจัยการผลิต กับแรงงาน และจะส่งผลนำไปสู่การเปลี่ยนแปลงในที่สุด

จากแนวความคิดของการเปลี่ยนแปลงทางสังคม ที่เกิดขึ้นในกรณีของความขัดแย้งระหว่างรัฐกับประชาชนภายใต้กระบวนการพัฒนาให้เป็นอุตสาหกรรมนิยมนี้ โดยปกติแล้ว ชุมชนในท้องถิ่นโดยทั่วไปมักจะมีพลังการผลิต ที่วางอยู่บนสภาพแวดล้อมทางธรรมชาติเป็นหลัก ปัจจัยทางธรรมชาติ ทรัพยากรรวมถึงระบบนิเวศ มีผลอย่างมากต่อการผลิตของชุมชน นอกจากนั้นชุมชนเองก็ยังคงพึ่งพาอาศัยธรรมชาติในทุก ๆ ขั้นตอน เทคนิควิธีการ และเครื่องมือที่ใช้ก็เป็นง่าย ๆ ใช้ประโยชน์จากสภาพที่เป็นอยู่ของธรรมชาติโดยไม่ได้มุ่งเปลี่ยนแปลงสภาพของชาตินั้นให้เข้ากับความต้องการของตน แต่เมื่อมีการเปลี่ยนแปลงกระบวนการพัฒนาให้เป็นอุตสาหกรรมนิยม พลังการผลิต ก็มีการเปลี่ยนแปลงไปเป็นรูปแบบของการใช้เทคโนโลยีสมัยใหม่นำเอาทรัพยากรต่าง ๆ ที่อยู่ในธรรมชาติ มาใช้ ดังเช่นกรณีของการพัฒนาแหล่งท่อแก๊สไทย-มาเลเซีย ก็เป็นตัวอย่างที่แสดงให้เห็นถึง พลังการผลิตที่เปลี่ยนจากการค้ำจุนถึงสภาพแวดล้อมทางธรรมชาติ ไปสู่การเอาชนะธรรมชาติ ให้ได้มากที่สุด เพื่อให้เกิดผลประโยชน์ต่อการพัฒนาเศรษฐกิจเป็นสำคัญ

ประเด็นสำคัญ ที่จะต้องให้ความสนใจก็คือ ในเมื่อพลังการผลิตมีการเปลี่ยนแปลงความสัมพันธ์ในการผลิตของชุมชน และสังคมโดยรวมยังคงไม่เปลี่ยนแปลง อย่างเช่นกรณีของการพัฒนาแหล่งพลังงานต่าง ๆ ผู้ที่จะได้ประโยชน์ก็ยังเป็นส่วนกลาง ซึ่งอาจจะได้แก่กลุ่มทุนไม่ว่าจะเป็นบรรษัทข้ามชาติ หรือนักลงทุนท้องถิ่น ทั้งนี้ ระบบการเมืองที่เป็นโครงสร้างส่วนบนก็จะเป็นส่วนสำคัญที่ทำให้ระบบความสัมพันธ์ในการผลิตนี้ยังคงอยู่ (ภัคพัฒน์ ทิพย์ประไพ 2540:61-76) ภายใต้แนวความคิดของการเปลี่ยนแปลงพลังการผลิตรวม คือการจัดความสัมพันธ์ในการผลิตที่คนกลุ่มน้อย

มักจะได้ประโยชน์ภายใต้ การควบคุมกลไกทางการเมืองที่เป็นโครงการส่วนบนนี้ ชลิดาภรณ์ ส่งสัมพันธ์ (2541: 71-73) ได้อธิบายผลของการพัฒนาเศรษฐกิจตามแนวทางดังกล่าวนี้ จะส่งผลต่อความขัดแย้งสาธารณะในสังคมไทย อย่างน้อย 3 ประการ คือ

1. ช่องว่างระหว่างคนจนคนรวยในสังคม คนกลุ่มต่างในสังคมไทยต้องแบกรับประโยชน์จากการพัฒนาที่เน้นภาคอุตสาหกรรมเพื่อการส่งออกอย่างไม่เท่าเทียมกันในขณะที่ชนชั้นนำกลุ่มเล็ก ๆ ในสังคมได้รับประโยชน์จากการพัฒนาอย่างเต็มที่ คนส่วนใหญ่ในสังคมต้องเป็นผู้แบกรับและเผชิญกับปัญหาต่าง ๆ ที่เป็นผลของการพัฒนาภาคอุตสาหกรรมและชุมชนเมือง เช่น ปัญหาความยากจน การเคลื่อนย้ายของแรงงานจากถิ่นฐานเดิม การล่มสลายของชุมชน และปัญหาด้านสิ่งแวดล้อมต่าง ๆ อาจกล่าวได้ว่า คนว่างงานมากในสังคมต้องเผชิญกับความรุนแรงเชิงโครงสร้าง ซึ่งเป็นผลของการเอารัดเอาเปรียบและการแลกเปลี่ยน ที่ไม่เท่าเทียม ระหว่างชนชั้นนำกับคนกลุ่มอื่นในสังคม ที่ทำให้เกิดความทุกข์ยากทางกายและทางใจ แก่ผู้คนในสังคม ความรุนแรงเชิงโครงสร้างในสังคม จะรุนแรงยิ่งขึ้นเมื่อระบบเศรษฐกิจของไทย เจริญเติบโตอย่างรวดเร็ว ความไม่เท่าเทียมในด้านผลประโยชน์ ที่ได้รับจากการพัฒนาเศรษฐกิจ และการจัดสรรทรัพยากรของรัฐ และความไม่เท่าเทียมกันในด้านการผลิตนโยบายของรัฐ ได้กลายเป็นปัจจัยหลักที่ส่งผลต่อความขัดแย้งจำนวนมากในสังคมไทยในปัจจุบัน

2. การอ่อนตัวลงของข้าราชการ ทำให้ประชาชนสามารถมีส่วนร่วมทางการเมืองได้มากขึ้นแต่ระบบการเมืองก็ยังไม่เปิดมากพอ และลักษณะเดิมของรัฐ ข้าราชการก็ยังดำรงอยู่เป็นข้อจำกัดต่อการจัดการปัญหาใหม่ ๆ ที่เกิดขึ้น

3. การแย่งชิงทรัพยากรระหว่างภาคต่าง ๆ ของระบบเศรษฐกิจโดยให้รัฐสนับสนุนโดยอ้อมต่อภาคอุตสาหกรรมเพราะชุมชนเมือง รัฐจึงกลายเป็นคู่กรณีโดยตรงและโดยอ้อมต่อประชาชน โดยรัฐเองยังทำหน้าที่เป็นผู้ไกลเกลี่ยและผู้จัดการความขัดแย้งในสังคมไทยอยู่เช่นเดิมด้วย

จากที่กล่าวมานี้จะเห็นได้ว่า แนวคิดเรื่อง The Materialist of History ของ Kral Marx ได้แสดงให้เห็นว่าภายใต้กระบวนการพัฒนาไปสู่ความเป็นอุตสาหกรรมนิยม ส่งผลทำให้หลังการผลิตได้มีการปรับเปลี่ยนในลักษณะที่ทำให้ เกิดผลผลิตที่เพิ่มขึ้น แต่อย่างไรก็ตามในผลผลิตที่เพิ่มขึ้นนี้ก็ส่งผลสำคัญ แต่การจัดความสัมพันธ์ในการผลิตที่คนส่วนน้อยและเป็นเจ้าของปัจจัยการผลิตมักจะได้รับประโยชน์มากกว่าคนส่วนใหญ่ทั้งนี้ในการจัดความสัมพันธ์ในการผลิตดังกล่าว จะอยู่ภายใต้ระบบการเมืองที่มุ่งตอบสนองต่อระบบอุตสาหกรรมทุนนิยมเป็นสำคัญ ซึ่งจะผลทำให้เกิดความสัมพันธ์เชิงอำนาจที่ไม่เท่าเทียมกันจนนำไปสู่ความขัดแย้งระหว่างรัฐกับประชาชนในท้องถิ่นในท้ายที่สุด

2.2 ชุมชนท้องถิ่นในฐานะเป็นอาณานิคม ภายในที่เชื่อมโยงกับระบบโลก

ในการพัฒนาประเทศภายใต้ทิศทางของการเป็นอุตสาหกรรมซึ่งเป็นไปตามแนวคิดของสำนัก The Blue School : Market and Capital นั้นมีความต้องการที่จะให้มีการผลิตที่มีปริมาณมาก

ขึ้น โดยการผลิตจะเน้นเพื่อให้มีการกระตุ้นให้มีการบริโภคจากปัจเจกชนและครัวเรือนและการกระจายผลผลิตจะอาศัย กลไกตลาดและกลไกการกระจายระหว่างผู้ซื้อและผู้ขายในการดำเนินกิจกรรม

แต่สิ่งหนึ่งที่มีความสำคัญก็คือ ความเชื่อมโยงในแนวคิดของการผลิตต่าง ๆ มักจะเป็นการผลิตภายใต้การควบคุมที่เป็นทางเดียว ซึ่งผู้ที่มีส่วนเกี่ยวข้องในการผลิตจะมีโอกาสตรวจสอบหรือมีข้อสงสัยต่าง ๆ ได้ลำบาก นอกจากนั้นชุมชนท้องถิ่นจะผลิตสินค้าเพื่อการแลกเปลี่ยนก็มักจะเป็นไปอย่างไม่เท่าเทียมกัน โดยเฉพาะระหว่างส่วนที่เป็นศูนย์กลาง (core) กับส่วนของท้องถิ่นที่อยู่บริเวณชายขอบ (periphery) (Galtung.lohan,1996 : 142-143)

จากที่กล่าวมานี้จะเห็นได้ ภายใต้ความสัมพันธ์ของการผลิตในระบบโลก (World System) การพัฒนาของสำนัก The Blue school เป็นภาพที่แสดงถึงความไม่เท่าเทียมกันระหว่างประเทศที่พัฒนาแล้ว (core) กับประเทศกำลังพัฒนา (periphery) โดยที่ประเทศทุนนิยมที่พัฒนาแล้วมักจะสร้างความสัมพันธ์เป็นแบบครอบงำ-พึ่งพา (Dominant – Dependent) ซึ่งที่ลักษณะดังกล่าวก่อให้เกิดสภาพการขยายตัวทางเศรษฐกิจของประเทศที่ครอบงำ ในขณะที่เศรษฐกิจของประเทศพึ่งพาไม่สามารถขยายตัวได้ หรือขยายตัวได้ก็เป็นเพียงการสะท้อนของการขยายตัวทางเศรษฐกิจของประเทศครอบงำเท่านั้น ดังนั้นการเจริญเติบโตของประเทศที่พัฒนาแล้ว เกิดขึ้นได้ก็ด้วยการดึงเอาทรัพยากรจากประเทศกำลังพัฒนาออกจากรุ่นความสัมพันธ์ที่ไม่เท่าเทียมกันดังกล่าวนี้ จะส่งผลทำให้เกิดความสัมพันธ์ในลักษณะคล้ายคลึงกันระหว่างเมืองกับชนบทในประเทศกำลังพัฒนา ทั้งนี้เพราะผลผลิตส่วนเกินในชนบทส่วนใหญ่ได้ถูกนำมาพัฒนาในอุตสาหกรรมแบบพึ่งพาไปเขตเมือง ผลพวงของการพัฒนาจึงมุ่งสู่ประเทศศูนย์กลาง (core) อีกทอดหนึ่ง ดังนั้นความสัมพันธ์ที่ไม่เท่าเทียมกันระหว่างเมืองกับชนบท จึงเป็นการสร้างอาณานิคมภายใน (Internal Colonization) ที่มีความเชื่อมโยงกับระบบโลกในท้ายที่สุด (วินิต ทรงประทุม 2539 : 48-49) , นภกรณ หะวานนท์ 2540 : 40)

ปัญหาจากกระบวนการพัฒนา กับความสัมพันธ์เชิงอำนาจที่ไม่เท่าเทียมกัน มีจุดเริ่มต้นมาจากอุดมการณ์ทุนนิยม ชุมชนท้องถิ่นได้ถูกนำไปสู่การเป็นส่วนหนึ่งของปัจจัยการผลิตที่เปลี่ยนไปของพลังการผลิต นอกจากนั้นภายใต้ความสัมพันธ์การผลิตของระบบเศรษฐกิจแบบทุนนิยมเจ้าของปัจจัยการผลิตมักจะเป็นคนส่วนน้อยส่งผลทำให้คนส่วนน้อยมักจะ ได้เปรียบคนส่วนใหญ่ในท้องถิ่น โดยการอาศัย อุดมการณ์ทางการเมืองเป็นตัวกำกับอีกชั้นหนึ่ง นอกจากนั้นการพัฒนาที่เป็นกลไกตลาดและระบบทุนนิยม ชุมชนท้องถิ่นจำเป็นที่จะต้องกลายเป็นส่วนหนึ่งของปัจจัยการผลิตของส่วนกลางซึ่งมีลักษณะไม่แตกต่างจากการเป็นอาณานิคมโดยมีชุมชนท้องถิ่นเป็นเมืองขึ้น ขณะเดียวกับการพัฒนา ภายใต้ระบบทุนนิยมของระบบโลกนี้ทำให้ประเทศชายขอบซึ่งรวมถึงประเทศไทยต้องเข้าไปพึ่งพิงกับประเทศศูนย์กลางอย่างเป็นระบบตั้งแต่ท้องถิ่นของประเทศชายขอบ , ประเทศชายขอบและประเทศศูนย์กลางในท้ายที่สุด

บทที่ 3

ผลกระทบจากการพัฒนาที่นำไปสู่ความขัดแย้งและความรุนแรง

จากการกำหนดยุทธศาสตร์ของการพัฒนาประเทศที่มีกระบวนการพัฒนาไปสู่ความเป็นอุตสาหกรรมนิยม โดยเฉพาะอย่างยิ่งการปรับเปลี่ยนโครงสร้างทางการผลิตที่มีการอาศัยแหล่งพลังงานต่าง ๆ ที่มีในท้องถิ่น แต่อย่างไรก็ตาม ผลประโยชน์ของการพัฒนาแหล่งทรัพยากรเหล่านี้มักจะตกอยู่กับบรรษัทข้ามชาติต่าง ๆ ที่เข้ามาลงทุน และอาจจะมีบางส่วนที่นักลงทุนท้องถิ่นที่จะได้รับผลประโยชน์เหล่านั้นบ้าง แต่ที่สำคัญก็คือประชาชนในท้องถิ่นแทบจะไม่ได้รับประโยชน์จากการพัฒนาแหล่งพลังงานเหล่านั้นเลย สาเหตุสำคัญที่ทำให้ชุมชนท้องถิ่นต้องเป็นฝ่ายยอมรับกระแสของการพัฒนา ภายใต้ยุทธศาสตร์ดังกล่าวนี้ก็คือ ชุมชนท้องถิ่นได้กลายเป็นผู้ที่ถูกให้ความหมายว่าชุมชนควรจะพัฒนาไปในทิศทางใดจากส่วนกลาง หรือกล่าวอีกนัยหนึ่งก็คือ ชุมชนได้ถูกทำให้เป็นวาทกรรมของส่วนกลาง โดยที่ผลของแนวคิดดังกล่าวนี้ ทำให้มีการเร่งรัดพัฒนาพลังงานการผลิตต่าง ๆ ที่มีอยู่ในท้องถิ่นซึ่งจะเห็นได้จากการพัฒนาแหล่งพลังงาน เช่น โครงการท่อแก๊สเพื่อนำมาใช้ในการผลิตในภาคอุตสาหกรรมขนาดใหญ่ในขณะเดียวกัน ภายใต้โครงสร้างทางเศรษฐกิจแบบทุนนิยม อุตสาหกรรมนี้ความสัมพันธ์ในการผลิตก็มักจะจัดความสัมพันธ์ให้ผู้ที่เป็นเจ้าของปัจจัยในการผลิต ซึ่งได้แก่ กลุ่มทุนต่าง ๆ ทั้งภายในประเทศ และบรรษัทข้ามชาติได้รับประโยชน์เป็นส่วนใหญ่ ในขณะที่ชุมชนท้องถิ่นอาจได้รับประโยชน์ไม่มากนัก นอกจากนี้ภายใต้ยุทธศาสตร์ดังกล่าวนี้ จะส่งผลสำคัญทำให้ชุมชนท้องถิ่นกลายเป็นอาณานิคม ภายในประเทศประเทศกำลังพัฒนานอกจากนั้น การเป็นอาณานิคมภายในนี้ยังมีความเชื่อมโยงกับระบบ โลกในท้ายที่สุดอีกด้วย

จากที่กล่าวมาทั้งหมดนี้ ยุทธศาสตร์ของการพัฒนาประเทศภายใต้ กระบวนการพัฒนาให้เป็นอุตสาหกรรมนิยม ได้สร้างผลกระทบอย่างสำคัญมากที่นำไปสู่ความขัดแย้งและความรุนแรงในที่สุด แต่ประเด็นที่สำคัญที่ควรจะต้องทำความเข้าใจก็คือ ความรุนแรงที่มาจากกระบวนการพัฒนานี้มีมุมมองที่มีต่อการพัฒนาในทัศนะที่แตกต่างกันหรือไม่ นอกจากนั้นปัญหาความรุนแรงทางตรง (Direct Violence) ที่เป็นปรากฏการณ์ทางสังคมอย่างเช่น ปัญหาการปะทะกันระหว่างผู้ที่สนับสนุน การทำโครงการท่อแก๊ส ไทย-มาเลเซีย และผู้ที่คัดค้านนั้น อาจจะมีปัญหา มาจากความรุนแรงเชิงโครงสร้าง (Structural Violence) ซึ่งถือว่าเป็นของปัญหาที่ส่งผลสำคัญต่อความรุนแรงทางตรงอย่างหลีกเลี่ยงไม่ได้

3.1 มุมมองต่อการพัฒนาที่แตกต่างกัน (Discrepancy of Perspectives)

จากที่กล่าวมาแล้วข้างต้นจะพบได้ว่า ความรุนแรงที่เกิดขึ้นจากการพัฒนามีสาเหตุที่สำคัญก็คือการทำความเข้าใจเกี่ยวกับการพัฒนาที่แตกต่าง ซึ่งในการที่จะทำความเข้าใจกับปรากฏการณ์ดังกล่าว เราสามารถที่จะนำแนวความคิดที่เรียกว่า สมการของอำนาจ (Power Equation) มาช่วยใน

การอธิบาย โดยที่ในรูปของสมการดังกล่าวนี้ แสดงความสัมพันธ์ไว้คือ $Power = Interests \times Capability \times Will$ ซึ่งในที่นี้ได้อธิบายความหมายในแต่ละปัจจัย ไว้ดังนี้ คือ

Power ในที่นี้หมายถึงอำนาจที่กลุ่มมีอยู่และแสดงออกทางสังคมในลักษณะที่ต้องการจะมีอำนาจเหนือกลุ่มอื่น ๆ ในสังคม

Interests ภายใต้สมการของอำนาจแนวคิดเรื่อง Interests เป็นการแสดงถึงทิศทางของอำนาจนั้น ๆ อย่างเช่นในกรณีของ ปัญหาท่อแก๊ซ ไทย – มาเลเซีย กลุ่มที่ไม่ต้องการให้มีโครงการนี้ ก็จะแสดงให้เห็นว่า กลุ่มไม่ต้องการที่จะให้โครงการดังกล่าวเกิดขึ้นหรือไม่เกิดขึ้นตามความต้องการหรือเจตนารมณ์ที่วางไว้

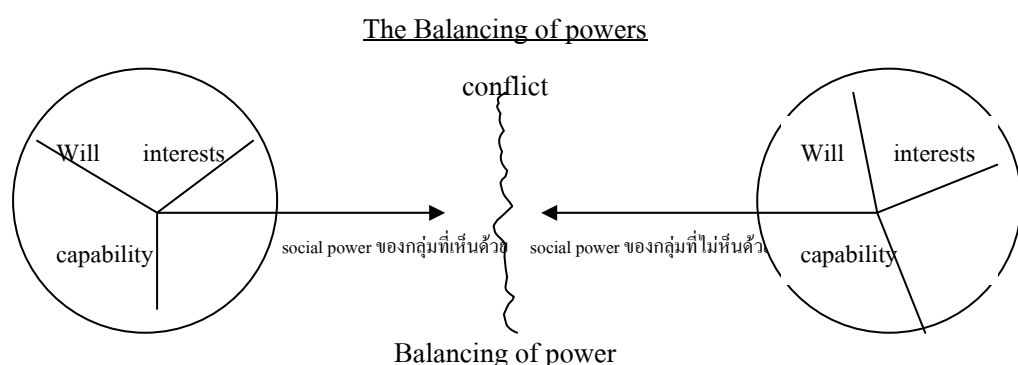
Capability หมายถึงความสามารถในการที่จะแสดงออกถึงอำนาจที่ตนมีอยู่ เช่น การมีกลุ่มคนหลาย ๆ ฝ่ายให้การสนับสนุนแนวคิดของตนอยู่-

Will ในส่วนที่สามเป็นปัจจัยสำคัญก็คือ การมีความมุ่งมั่นเพื่อเป้าประสงค์ที่แน่ชัดในการแสดงถึงอำนาจทางสังคมที่ตนเองมีอยู่

ดังนั้นภายใต้สมการของอำนาจที่แสดงออกทางสังคมจำเป็นที่จำต้องอาศัยปัจจัยทุกส่วนทั้งที่เป็น Interests , Capability และ Will หากขาดตัวใดตัวหนึ่งนั้นหมายความว่าอำนาจที่แสดงออกทางสังคมจะเป็นศูนย์หรือไม่มีซึ่งอำนาจทันที (Rummel , R.J. 1991 : 72 – 80)

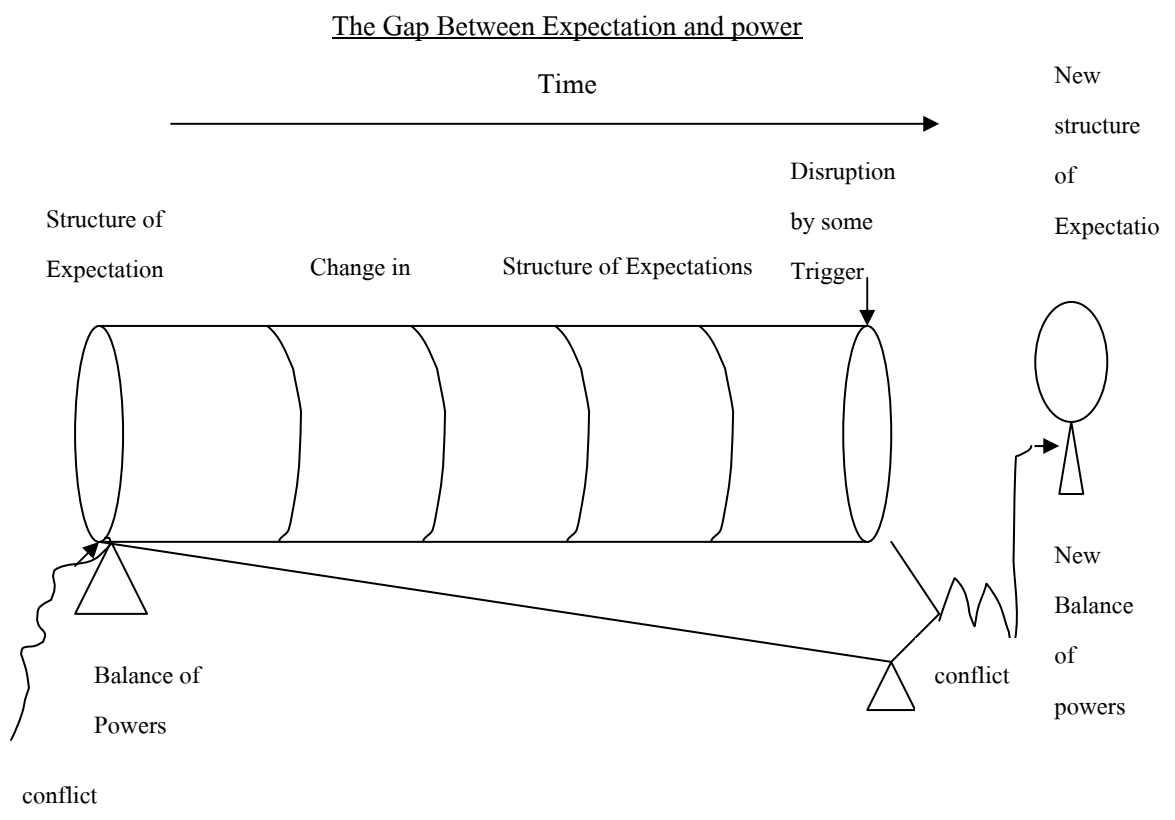
สำหรับปัญหาความขัดแย้งระหว่างกลุ่มที่มองปัญหาท่อแก๊ซ ไทย – มาเลเซีย จะพบว่าทั้งสองกลุ่มต่างมีต่างมี Interests ที่แตกต่างกันอย่างชัดเจนโดยที่กลุ่มแรกมองว่าการสร้างท่อแก๊ซนำมาความมั่งคั่งมาสู่ประเทศและท้องถิ่น ในขณะที่อีกกลุ่มหนึ่งมองว่าการสร้างท่อแก๊ซดังกล่าวนี้ผู้ที่ได้ประโยชน์จากโครงการพัฒนาดังกล่าวอาจจะเป็นหลายฝ่าย แต่ฝ่ายท้องถิ่นอาจไม่ได้รับประโยชน์เลย สำหรับในส่วนของ Capability นั้นก็อาจจะมีการสนับสนุนที่ใกล้เคียงกัน แต่ในส่วนของ Will นั้นกลุ่มที่ไม่เห็นด้วยกับการก่อสร้างท่อแก๊ซอาจจะมีมากกว่า ซึ่งทั้งหมดนี้เมื่อมองผลลัพธ์จากสมการของอำนาจแล้ว หากมีลักษณะของ Power ใกล้เคียงกันนั้นก็หมายความว่า จะเกิดสิ่งที่เรียกว่าความสมดุลย์ของอำนาจ (Balancing of Power)

ซึ่งลักษณะดังกล่าวสามารถที่จะอธิบายได้ดังรูป



จากภาพดังกล่าวหากอธิบายเพิ่มเติมอาจจะกล่าวได้ โครงสร้างของความคาดหวังที่มีต่อโครงการ (Structure of Expectations) อาจจะมีมุมมองที่แตกต่างกันระหว่าง 2 กลุ่ม แต่มุมมองที่แตกต่างกันแม้จะมีความขัดแย้งแต่ความขัดแย้ง ดังกล่าวก็ยังไม่นำไปสู่ความรุนแรงต่อไปได้ ทั้งนี้เนื่องจากว่ามีสิ่งที่เรียกว่าความสมดุล ของอำนาจทั้ง 2 นั้นยังคงอยู่ (Balancing of Power)

แต่อย่างไรก็ตามสิ่งที่สำคัญที่ต้องพิจารณาก็คือ ความสมดุลของอำนาจทั้ง 2 กลุ่มไม่ว่าจะเป็นกลุ่มที่เห็นด้วยกับโครงการต่อแก้ไข หรือ กลุ่มที่ไม่เห็นด้วย ก็ไม่สามารถที่จะอยู่ในภาวะสมดุลดังกล่าวนี้ให้อยู่คงที่ (Static) แต่ความสมดุลดังกล่าวมักจะเกิดเปลี่ยนแปลง ทั้งนี้ไม่ว่าจะเป็น Interests , Capability หรือแม้แต่ Will ก็ตามก็อาจมีการเปลี่ยนแปลงไปซึ่งจะเป็นการเปลี่ยนแปลงในลักษณะที่เพิ่มขึ้นหรือลดลงก็ได้ ดังนั้น ความคาดหวัง (Expectation) ที่มีต่ออีกฝ่ายหนึ่งก็อาจเปลี่ยนแปลงไปได้ ส่งผลให้เกิดช่องว่างระหว่าง สมดุลของอำนาจของทั้ง 2 กลุ่มกับโครงสร้างของความคาดหวังของแต่ละกลุ่มอาจเพิ่มมากขึ้นผลลัพธ์ก็คือ อาจเกิดแรงกดดัน ความผิด ต่ออำนาจทั้ง 2 ที่มีข้อขัดแย้งกันอยู่ ซึ่งจะส่งผลทำให้ โครงสร้างของความคาดหวังของแต่ละกลุ่มเปลี่ยนแปลงไปด้วยซึ่งถ้าหากสถานการณ์ดังกล่าวขยายตัวมากขึ้น ช่องว่างระหว่าง โครงสร้างของความคาดหวัง และสมการของอำนาจก็จะมีความมากขึ้นด้วย และหากมีแรงกระตุ้น (trigger) มากกระตุ้นก็อาจจะเกิดปัญหานำไปสู่ความรุนแรง หรือมีการจัด โครงสร้างความคาดหวังและสมการของอำนาจกันใหม่ เพื่อที่จะให้เกิดความสมดุลของอำนาจ Balancing of Power อีกครั้งหนึ่ง (Rimmel , R.J. 1991:91-94) โดย ที่ลักษณะดังกล่าวสามารถที่จะอธิบายได้ดังนี้



จากภาพดังกล่าวนี้หากจะนำมาใช้อธิบายในกรณีของปัญหาความขัดแย้ง โครงการวางท่อแก๊ส ไทย-มาเลเซีย อาจจะอธิบายได้ว่า ในช่วงสถานการณ์เบื้องต้นนั้นอาจจะมีข้อขัดแย้งกันอยู่ระหว่าง 2 กลุ่มคือ ทั้งกลุ่มที่เห็นด้วย และกลุ่มที่ไม่เห็นด้วย แต่ความขัดแย้งดังกล่าวยังไม่นำไปสู่ความรุนแรง ทั้งนี้เนื่องจากว่า โครงสร้างของความคาดหวัง (Structure of Expectations) ของทั้ง 2 กลุ่มยังคงมีลักษณะสมดุลของอำนาจ (Balance of Powers) อยู่ แต่อย่างไรก็ตามเมื่อเวลาผ่านไป โครงสร้างของความคาดหวังของทั้ง 2 กลุ่ม ที่เปลี่ยนไป ในขณะเดียวกันลักษณะสมดุลของอำนาจทั้ง 2 กลุ่ม ก็เปลี่ยนไป ทั้งนี้เพราะว่า Interests, Capability และ Will ของทั้ง 2 กลุ่ม เปลี่ยนไปภายใต้เงื่อนไขของเวลาที่แสดงให้เห็นถึงปรากฏการณ์ทางสังคมเปลี่ยนไป แต่ประเด็นสำคัญ ๆ ก็คือ การเปลี่ยนแปลงดังกล่าวส่งผลให้โครงสร้างของความคาดหวัง และความสมดุลของอำนาจเกิดช่องว่างมากขึ้น และเมื่อมีสถานการณ์ในการทำประชาพิจารณ์ ของรัฐบาลจึงเป็นสาเหตุสำคัญ ที่เป็นการกระตุ้น (Trigger) ซึ่งอาจจะส่งผลทำให้เกิดความรุนแรงโดยเฉพาะ ความรุนแรงทางตรง (Direct Violence) ที่เกิดขึ้นในสถานการณ์ของการใช้ความรุนแรงในกรณีการทำประชาพิจารณ์ เพื่อแก้ปัญหา ความขัดแย้งเรื่องโครงการท่อแก๊ส ไทย-มาเลเซีย แต่อย่างไรก็ตาม หากเราสามารถที่จะยุติความรุนแรงลงได้ แต่นั่นก็มิได้หมายความว่า ความขัดแย้งนั้นจะหมดไป แต่รูปแบบของโครงสร้างของความคาดหวังจะเกิดรูปแบบใหม่ขึ้น ในขณะเดียวกันความสมดุลของอำนาจของทั้ง 2 กลุ่มก็จะมีการปรับตัวไปสู่รูปแบบใหม่ต่อไป

3.2 ปรากฏการณ์ของความรุนแรงที่เกิดขึ้นโดยตรง (Direct Violence)

ผลจากการมีทัศนคติต่อการพัฒนาแหล่งพลังงาน เพื่อการพัฒนาอุตสาหกรรมที่แตกต่างกันนี้ทำให้เกิดสถานการณ์ของความรุนแรง ซึ่งมีสาเหตุสำคัญของความขัดแย้งของทั้งกลุ่มที่เห็นด้วย และกลุ่มที่ไม่เห็นด้วย ทั้งนี้เนื่องจากว่า โครงสร้างของความคาดหวัง และความสมดุลของอำนาจ ของทั้ง 2 กลุ่ม ไม่อยู่ในสภาวะที่จะรองรับความขัดแย้งนี้ได้ จากสถานการณ์ดังกล่าวนี้เอง ความรุนแรงจึงเกิดขึ้น โดยเฉพาะอย่างยิ่งความรุนแรงทางตรง (Direct Violence)

ปัญหาที่น่าสนใจและต้องหาเหตุผลมาอธิบาย ก็คือ การใช้ความรุนแรงที่เกิดขึ้น ซึ่งถือว่าเป็นความรุนแรงทางตรงนี้ ผู้นำความรุนแรงจะต้องอธิบายได้ว่ามีเหตุผลใดจึงทำเช่นนั้น ทั้งนี้ ชัยวัฒน์ สถาอานันท์ (2533:20-21) ได้อธิบายไว้ว่าจำเป็นที่ผู้ใช้ความรุนแรงจะต้องหาคำอธิบายบางชนิด มารองรับการใช้ความรุนแรงของตนเพราะสาเหตุอย่างน้อย 2 ประการ คือ

ประการแรก การใช้ความรุนแรงนั้นเป็นสิ่งที่ไม่สุจริตประสงค์ ในสังคมทั่วไปอยู่โดยพื้นฐาน ดังนั้น ผู้ใช้ต้อง “อธิบาย” เหตุผลในการใช้ความรุนแรงของตนให้สาธารณชนได้รับรู้

ประการที่สอง คำอธิบายดังกล่าวเป็นสิ่งจำเป็นทั้งนี้ความรุนแรง โดยเฉพาะความรุนแรงที่มีการจัดองค์กรจำเป็นต้องอาศัยความร่วมมือจากผู้อื่นที่เป็นฝ่ายตน คำอธิบายมีมารองรับ หรือที่บางคนเรียกว่า “ อุดมการณ์ ” รองรับนี้ จะช่วยระดมผู้คนให้รวมตัวกัน และพร้อมที่จะออกไปกระทำเพื่อรักษา หรือเปลี่ยนแปลงระเบียบทางสังคมต่อไป

จากประเด็นที่สำคัญทั้ง 2 ประการนี้แสดงให้เห็นว่า การใช้ความรุนแรงนั้นเป็นสิ่งที่กระทำได้ไม่ถ้อยนัก หากไม่มีเหตุผลเพียงพอที่จะรองรับการใช้ความรุนแรงนั้น ซึ่งสาเหตุผลไม่เพียงพอก็อาจจะไม่ได้รับความชอบธรรมในการใช้ความรุนแรงนั้น ๆ ได้

นอกจากนี้ ประเด็นปัญหาสำคัญ ก็คือ อะไรเป็นเหตุผลที่ถือว่าเป็นความชอบธรรม ซึ่งสามารถใช้เป็นข้อรองรับ (Justification) ให้กลุ่มหนึ่งใช้ความรุนแรง กับอีกกลุ่มหนึ่ง เพื่อแก้ปัญหาความขัดแย้งระหว่างกันได้ จากประเด็นปัญหาดังกล่าวนี้นี้ หากพิจารณาของการใช้ความรุนแรงนั้นจะพบว่าการสร้างความแตกต่างกันระหว่างเรากับฝ่ายที่เป็นคู่ตรงข้าม จะทำให้เกิดความชอบธรรมในการใช้ความรุนแรง ระหว่างกลุ่มที่เป็นคู่ตรงข้ามกันได้ง่ายขึ้น ดังเช่นแนวคิดของนักทฤษฎีการเมือง (Political theorist) คนสำคัญ ที่ชื่อ Carl Schmitt ได้อธิบายผลของความขัดแย้งในสมัยสงครามเย็นก็คือ การแบ่งฝ่ายออกเป็น 2 ขั้ว คือฝ่ายที่เป็นพันธมิตร (Friends) และ ศัตรู (Enemies) (Friedman, Thomas L.,2000:12) ซึ่งการแบ่งออกเป็นคู่ตรงข้ามนี้จะช่วยให้ความขัดแย้งกลายเป็นความรุนแรงได้ง่ายขึ้น

จากที่กล่าวมานี้ สิ่งซึ่งถือว่าเป็นพื้นฐานเริ่มต้นของการสร้างคู่ตรงข้าม ก็คือ การที่กลุ่มของตน หรือพวกของตนเองแยกตัวออกจากกลุ่มอื่น ๆ โดยการสร้างสิ่งที่เรียกว่า “อัตลักษณ์ (Identity)” ขึ้นมาเป็นชุด ๆ และเมื่อสร้างอัตลักษณ์ ขึ้นมาแล้วถ้าอัตลักษณ์ นี้เองจะแบ่งกลุ่มออกเป็นฝ่ายต่าง ๆ ภายใต้อัตลักษณ์ที่แตกต่างกัน ซึ่งส่งผลทำให้กลุ่มหนึ่งใช้ความรุนแรง กับอีกกลุ่มหนึ่งได้ไม่ยากหากเกิดความขัดแย้งขึ้นในการแยกตัวเอง และกลุ่มของตนออกจากผู้อื่นและกลุ่มอื่น ในทางจิตวิทยา กระบวนการดังกล่าวว่า “ Ego-centric Perceiving ” และลักษณะของอัตนิยมที่พ้นจากระดับปัจเจกบุคคล ระดับกลุ่มก็จะได้ภาพ “กลุ่มนิยม” (Group-Centeredness), “ศาสนานิยม” (Religious-Centeredness) หรือระดับชนชั้นก็จะได้ภาพ “ชนชั้นนิยม” (Class-Centeredness) นอกจากนั้นแล้ว การแยกประเภทเทียม (Pseudospeciation) ก็จะมีส่วนสำคัญ ที่ทำให้ความขัดแย้งกลายเป็นความรุนแรงได้ง่ายขึ้นอีกด้วย ในขณะที่อัตลักษณ์นั้นเป็นการแบ่งแยกกลุ่มออกเป็น กลุ่มเรา และกลุ่มอื่น ๆ ซึ่งความแตกต่างดังกล่าวเป็นเพียงชี้ให้เห็นถึงความไม่เหมือนกับกลุ่มเราเท่านั้น สำหรับการแยกประเภทเทียม (Pseudospeciation) ได้ก่อกำกับฝ่ายที่แตกต่างจาก “กลุ่มเรา” ลงไปจากระดับความเป็นมนุษย์ประเภท (Species) เดียวกับเราดังนั้นจะเห็นได้ว่า การทำงานของอัตลักษณ์ และการแยกประเภทเทียม จะช่วยให้ความขัดแย้งระหว่างกลุ่มกลายเป็นความรุนแรงได้ง่ายในที่สุด (ชัยวัฒน์ สถาอานันท์ 2539:33-50)

นอกจากนั้นแล้ว ชัยวัฒน์ สถาอานันต์ (2533:21-24) ยังได้อธิบายเพิ่มเติมไว้ว่า การแบ่งกลุ่มของตนเอง ออกจากฝ่ายตรงข้ามโดยชัดเจนนั้นจำเป็นต้องใช้อุดมการณ์มาทำหน้าที่เหล่านี้ แต่โดยทั่วไปแล้ว การใช้อุดมการณ์เพื่อรองรับความรุนแรงทางตรงแบ่งได้เป็น 4 ประเภทใหญ่ คือ

ประเภทที่ 1 การใช้ความรุนแรงเพื่อพิทักษ์รักษาระเบียบทางสังคมชนิดหนึ่งที่ผู้ใช้เห็นว่า เป็นสิ่งชอบธรรมอยู่แล้ว หรือเพื่อทำลายระเบียบทางสังคมชนิดที่เขาเห็นว่าไม่ชอบธรรม

ประเภทที่ 2 การใช้ความรุนแรงเพื่อขยายระเบียบทางสังคม ชนิดหนึ่งออกไปครอบงำระเบียบทางสังคมอย่างอื่น ด้วยเห็นว่าระเบียบทางสังคมของตนนั้น เป็นสิ่งที่เหนือกว่าระเบียบทางสังคมชนิดอื่น ๆ ของผู้อื่น

ประเภทที่ 3 การใช้ความรุนแรงเพื่อต่อสู้พิทักษ์สิทธิของผู้คนกลุ่มต่าง ๆ หรือระเบียบทางสังคมของตนเอง

ประเภทที่ 4 การใช้ความรุนแรงเป็นสิ่งที่มิคุณด้วยตัวของมันเอง เพราะเกื้อหนุนต่อพัฒนาการส่วนบุคคลของผู้ใช้ ช่วยสร้างความมั่นใจต่อเป้าหมายในการต่อสู้และส่งผลให้คุณภาพของการสร้างสังคมมั่นคงขึ้น กล่าวคือ นักปฏิวัติบางพวกจะอธิบายให้ฝูงชนที่ถูกกดขี่ได้ใช้ความรุนแรงนี้ ความกลัวหรือความรู้สึกด้วยกลัวผู้ปกครองจะถูกทำลายสิ้นไป

จากที่กล่าวมาทั้งหมดนี้ หากศึกษาถึงสถานการณ์ของความขัดแย้งระหว่างกลุ่มที่สนับสนุนและคัดค้านโครงการท่อแก๊สไทย-มาเลเซีย จะพบว่าการใช้ความรุนแรง ซึ่งถือว่าเป็นความรุนแรงทางตรง ในการแก้ปัญหาความขัดแย้งนั้น สิ่งที่อยู่เบื้องหลังก็คือการใช้ความรุนแรงที่มีต่อทัศนคติที่ให้ความหมายและนัยสำคัญของโครงการดังกล่าวที่แตกต่างกัน และนอกจากนั้น กลุ่มทั้ง 2 ยังมองคู่ตรงข้ามว่ามีลักษณะต่ำกว่ากลุ่มของตน และประการสำคัญ ภายใต้อุดมการณ์ในการใช้ความรุนแรง เพื่อต่อสู้พิทักษ์สิทธิของผู้คนกลุ่มต่าง ๆ เพื่อระเบียบทางสังคมของตนเองนี้ เป็นปัจจัยสำคัญที่ทำให้ความขัดแย้งดังกล่าวได้ลุกลามกลายเป็นความรุนแรงในที่สุด

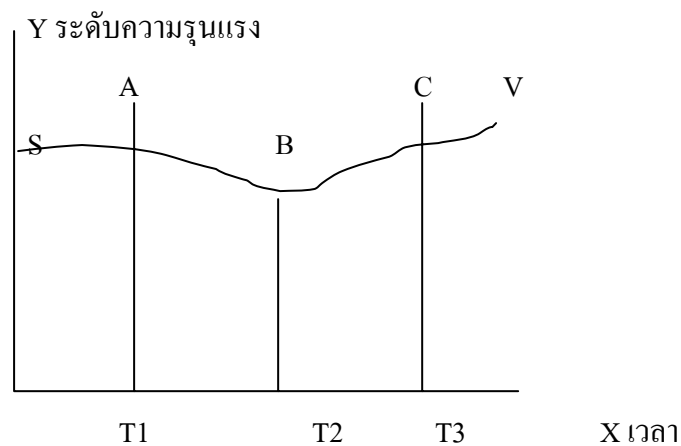
3.3 ความรุนแรงเชิงโครงสร้าง (Structural Violence) เบื้องลึกแห่งความรุนแรง

ปรากฏการณ์ของความรุนแรงที่ถือว่าเป็นความรุนแรง ทางตรงนี้ อาจไม่ใช่เกิดจากสาเหตุในแง่ปัจจัยของการสร้างอัตลักษณ์ ที่แตกต่างกันไป หรือเกิดจากแยกประเภทเทียม (Pseudospeciation) รวมถึงอาจจะไม่ใช่กลไกเชิงอุดมการณ์ที่สร้างความชอบธรรม (Jusstification) ให้กับการใช้ความรุนแรง ทางตรงนั้นดำเนินต่อไปได้ แต่ทั้งนี้ อาจจะมีสาเหตุที่ควรพิจารณา ก็คือ กลไกหรือโครงสร้างของสังคมนั้นเอื้ออำนวยต่อการนำไปสู่ความรุนแรงหรือไม่ ซึ่งอาจจะเป็นอีกประเด็นหนึ่ง ที่ควรจะนำมาพิจารณาในเรื่องของความรุนแรง

ประเด็นที่สำคัญที่อาจจะต้องพิจารณาถึงความแตกต่าง ระหว่างความรุนแรงทางตรงกัน ความรุนแรงที่เกิดจากโครงสร้างหรือกล่าวอีกหนึ่งก็คือ ความรุนแรงเชิงโครงสร้าง (Structural Violence) นั้น ก็คือ ความรุนแรงทางตรงมักจะมีผู้กระทำความรุนแรงที่เห็นชัด แต่ในส่วนของความรุนแรงเชิงโครงสร้างแล้ว การพิจารณาถึงตัวผู้กระทำอาจจะไม่มีประโยชน์อะไร ทั้งนี้เนื่องจากว่าเมื่อเปลี่ยนตัวผู้กระทำไปแล้วก็ตาม ความรุนแรงเหล่านั้นก็ยังคงเกิดขึ้นอยู่ดี ทั้งนี้ เพราะความรุนแรงดังกล่าวเกิดจากโครงสร้างเป็นผู้สร้างขึ้น และดำรงไว้ซึ่งความรุนแรงนั้น จากแนวคิดข้างต้นนี้ ชัยวัฒน์ สถาอานันท์ (2535: 26-27) ได้อธิบายถึง ความรุนแรงเชิงโครงสร้าง หมายถึง อะไรก็ตามที่ทำให้เกิดช่องว่างระหว่างศักยภาพของมนุษย์ (Potentiality) กับสิ่งที่มนุษย์เป็นอยู่จริง (Actuality) โดยเฉพาะเมื่อ “อะไรก็ตาม” นั้นมิใช่ตัวบุคคลแต่เป็นระบบหรือ โครงสร้างนั่นเอง ตัวอย่างเช่น เด็ก ๆ

ในประเทศไทย สามารถเจริญเติบโตสุขภาพแข็งแรงได้ และช่วยสร้างสรรค์สังคมของตนได้ แต่ต้องมาตายเสียด้วยหิวอดโรค เมื่ออายุได้เพียง 3 เดือน หมายความว่าศักยภาพของเขาถูกจำกัด โดยไม่น่าจะเป็นเพราะสถานการณ์ดังกล่าว เกิดขึ้นในระบบสังคมที่มีความสามารถยับยั้งมิให้เด็กเหล่านั้นตาย และโอบอุ้มค้ำจุนให้พัฒนาศักยภาพของตนได้ แต่ระบบสังคมนั้นมิได้กระทำการดังกล่าว ก็ถือว่าเกิดความรุนแรงเชิงโครงสร้างขึ้น ในทางตรงข้าม หากสถานการณ์เช่นเดียวกันเกิดขึ้น เมื่อหลายร้อยปีก่อนในยุคสมัยที่ระบบสังคมไร้ความสามารถจะจัดหิวอดโรคได้ ก็ไม่ถือว่าเกิดความรุนแรงเชิงโครงสร้างขึ้น

นอกจากนั้นแล้ว ความรุนแรงเชิงโครงสร้างมีลักษณะสำคัญ ก็คือ เป็นสิ่งซึ่งมิใช่เกิดขึ้นมาโดด ๆ เมื่อปรากฏการณ์นั้นเกิดขึ้นแล้ว ก็จะยุติลงได้ ดังนั้นความรุนแรงทางตรง หากแต่เกิดขึ้นและดำรงอยู่ในช่วงเวลาที่ยาวนานและต่อเนื่องกัน ธรรมชาติของความรุนแรงเชิงโครงสร้างมักจะอยู่ในรูปกระบวนการมากกว่าจะเป็นเหตุการณ์ จำเพาะเจาะจง ความสัมพันธ์ระหว่างความรุนแรงเชิงโครงสร้างและความรุนแรงทางตรงสามารถที่จะอธิบายได้ดังภาพ



ภาพความรุนแรงเชิงโครงสร้างและความรุนแรงทางตรง

จากภาพนี้สามารถอธิบายได้ว่า เส้นความรุนแรงเชิงโครงสร้าง SV. เป็นสถานการณ์ของความรุนแรงที่ต่อเนื่องอยู่ตลอดเวลา แต่ในขณะเดียวกัน ตัวผู้กระทำความรุนแรงก็อาจจะเปลี่ยนไปได้แต่ก็มีได้หมายความว่า ความรุนแรงนั้นจะหมดไป ในขณะที่สถานการณ์เฉพาะที่ ณ เวลา T1, T2, T3 อาจจะทราบว่า ผู้ใดกระทำความรุนแรง แต่ความรุนแรงนั้น (ระดับความรุนแรง A,B และ C) ก็เป็นเพียงความรุนแรง ทางตรงก็เกิดขึ้นและก็หายไป ดังนั้น ความรุนแรงเชิงโครงสร้างจึงถือได้ว่าเป็นจุดเริ่มต้นที่เป็นรากเหง้าของปัญหาที่เป็นความรุนแรงโดยตรง ดังเช่นปัญหาความรุนแรงทางตรงที่เป็นการปะทะกันระหว่างผู้สนับสนุน โครงการท่อแก๊สไทย-มาเลเซีย และกลุ่มผู้คัดค้าน แม้จะมองปรากฏการณ์นี้ว่าเป็นความรุนแรงทางตรงที่มีคูรณ์อย่างแน่ชัด แต่โดยเบื้องลึกของปัญหาดังกล่าวนี้

แล้วมีผลสืบเนื่องมาจากโครงสร้างของการพัฒนา ที่อาจจะมีผลทำให้กลุ่มผู้ที่เสียประโยชน์ หรือเป็นผู้เสียสละเพื่อการพัฒนา มักจะเป็นกลุ่มเดิมก็คือ กลุ่มคนในชุมชน ท้องถิ่น ที่เป็นแหล่งทรัพยากร แต่ในขณะที่เดียวกันประโยชน์ที่จะได้รับจากการพัฒนา มักจะเป็นกลุ่มเดิม ๆ เช่นกัน ซึ่งก็ได้แก่กลุ่มทุนผูกขาดต่าง ๆ ดังนั้นปัญหาความขัดแย้งต่าง ๆ ที่เกิดขึ้น ไม่ว่าจะเป็นกรณีเขื่อนปากมูล, ชุมชนบ้านคว่ำ, ประมงพื้นบ้านในภาคใต้ ก็มีได้เป็นปัญหาใหม่แต่ประการใด แต่เป็นปัญหาเชิงโครงสร้างที่นำไปสู่ความรุนแรงที่มาจากกระบวนการพัฒนา ดังเช่นปัญหาของกรณีท่อแก๊สไทย-มาเลเซีย นั่นเอง

จากที่กล่าวมาทั้งหมดนี้ พอที่จะแสดงให้เห็นได้ว่า ผลกระทบจากพัฒนาที่นำไปสู่ความขัดแย้งและความรุนแรงนั้น อาจจะมีจุดเริ่มต้นในการที่มีมุมมอง ที่มีความคาดหวังต่อกระบวนการพัฒนาที่แตกต่างกัน ซึ่งถ้าหากไม่สามารถที่จะสร้างความสัมพันธ์ให้เกิดจุดสมดุลของอำนาจได้แล้ว ความรุนแรงทางตรงก็อาจจะเกิดขึ้นได้ โดยอาศัยการสร้างอัตลักษณ์ของความแตกต่างระหว่างกลุ่มที่เป็นคู่กรณี และมองว่าคู่กรณีมีความด้อยต่ำกว่ากลุ่มตน นอกจากนั้นความรุนแรงทางตรงยังต้องอาศัยอุดมการณ์บางอย่างรองรับ เพื่อสร้างความชอบธรรมของการใช้ความรุนแรง แต่สิ่งสำคัญของการเกิดปัญหาที่เป็นความรุนแรงทางตรงนี้อาจจะเกิดจากปัญหาความรุนแรงเชิงโครงสร้างที่เป็นรากเหง้าของปัญหาเหล่านั้นเป็นสำคัญ

บทที่ 4

การแก้ปัญหาความขัดแย้งและความรุนแรงที่มาจากการพัฒนาด้วยสันติวิธี

ปัญหาความขัดแย้งที่เกิดขึ้นในสังคมทุก ๆ แห่งหากพิจารณา โดยท้องแท้แล้วจะพบว่าเป็นเรื่องที่เป็นปกติธรรมดาที่จะเกิดขึ้น ทั้งนี้ในสังคมต่าง ๆ นั้นสมาชิกในสังคมอาจจะมี วิธีคิด ทักษะคิด ที่แตกต่างกันออกไป ไม่จำเป็นต้องเห็นพ้องต้องกัน ทั้งนี้เนื่องจากว่า ความขัดแย้งนั้นอาจมีสาเหตุมาจากปัจจัยหรือตัวแปรต่าง ๆ หลายประการ ที่มีความสัมพันธ์กันจนนำไปสู่ความขัดแย้งได้ แต่อย่างไรก็ตามความขัดแย้งที่เกิดขึ้นนั้นอาจไม่จำเป็นที่จะต้องจบลงด้วยความรุนแรงเสมอไป ทั้งนี้การแก้ไขข้อขัดแย้งอาจจะมีเครื่องมือ (instrumental) หรือวิธีการหลาย ๆ วิธีมาช่วยแก้ไขความขัดแย้ง ซึ่งการแก้ไขความขัดแย้งด้วยความรุนแรงก็เป็นวิธีหนึ่งแต่การแก้ไขโดยใช้วิธีการสันติวิธี หรือการวิธีการที่ไม่ใช่ความรุนแรง (Non - Violence) ซึ่งการใช้วิธีการโดยสันติวิธีอาจจะไม่จำเป็นต้องอาศัยอุดมการณ์บางอย่างมารับรองความชอบธรรม (Justify) ดังเช่นวิธีการ ของการใช้ความรุนแรง รวมทั้งอาจไม่จำเป็นที่จะต้องอาศัยอัตลักษณ์ของการสร้างคู่ตรงข้ามอย่างเช่นแนวคิดของ Cral Schmitt ที่อธิบายว่า การแยกศัตรูออกจากตัวเราเป็นการสร้าง อัตต (Self) ให้เกิดขึ้นในตัวเองเพื่อความชอบธรรมในการใช้ความรุนแรงกับผู้อื่นได้อย่างไม่ลำบากใจ

4.1 การจัดการความสัมพันธ์ทั้งอำนาจเพื่อความเท่าเทียมกัน

ภายใต้ปัญหาความขัดแย้งของกลุ่มต่าง ๆ ทางสังคมสิ่งที่ควรพิจารณา ก็คือ ความขัดแย้งที่มาจากพัฒนานั้นมันจะมีสาเหตุมาจากความสัมพันธ์เชิงอำนาจที่ไม่เท่าเทียมกัน ดังที่ได้อธิบายไปแล้ว ตัวอย่างเช่น ภายใต้กระบวนการพัฒนาไปสู่ความเป็นอุตสาหกรรมนิยม โครงสร้างมีอิทธิพลสำคัญต่อการจัดการความสัมพันธ์ในการผลิต กลุ่มทุนต่าง ๆ ที่เป็นเจ้าของปัจจัยการผลิตมักจะ ได้ประโยชน์จากการพัฒนามากกว่า แรงงานที่อยู่ในส่วนของพลังการผลิต ซึ่งมักจะเป็นฝ่ายเสียเปรียบอยู่ตลอดเวลาจนนักวิชาการ ภายใต้แนวคิดของ Marxist เสนอให้ใช้อุดมการณ์แห่งชนชั้น (class) เปลี่ยนแปลงสังคมโดยใช้วิธีการของการต่อสู้ทางชนชั้น (Class Struggle) ซึ่งถือได้ว่าเป็นส่วนหนึ่งของวิธีการที่ใช้ความรุนแรง โดยมีความหวังที่จะให้ความสัมพันธ์ของอำนาจเปลี่ยนไป

จากที่กล่าวมานี้ ทางแก้ปัญหาความขัดแย้งอาจจะใช้วิธีการของการไม่ใช่ความรุนแรงก็ได้ เพราะสาเหตุการใช้วิธีการที่ไม่ใช่ความรุนแรงสามารถทำให้ความสัมพันธ์เชิงอำนาจมีการปรับตัว ก็ น่าจะมีประโยชน์มากกว่าการใช้ความรุนแรงเพราะผลลัพธ์ที่ได้ อาจมีคนเดือดร้อนไม่มากนัก หรืออาจไม่เกิดขึ้นเลยก็ได้ แต่อย่างไรก็ตามสันติวิธีก็ไม่ใช่การนิ่งเฉย (inaction) และยอมรับชะตากรรม โดยไม่มีการตอบโต้ใด ๆ เลย

แนวความคิดของการปฏิบัติการไม่ใช่ความรุนแรงหรือแนวทางโดยสันติวิธีอาจจะเป็นการเปิดพื้นที่เพื่อจะใช้ให้มีทางเลือกมากขึ้นตามแนวทางของสันติวิธี แต่อย่างไรก็ตามแนวทางสันติ

วิธี ยีน ชาร์ปได้เสนอแนวทางในการปฏิบัติการไร้ความรุนแรงไว้ 3 วิธีด้วยกัน (ชัยวัฒน์ สถาอานันท์ 2533 : 113- 120) คือ

1. การประท้วงหรือการชักจูงโดยไม่ใช้ความรุนแรง (Persuasion) เป็นวิธีการในเชิงสัญลักษณ์ (Symbolic) ที่มีจุดมุ่งหมายชักจูง ฝ่ายตรงข้ามหรือคนอื่น ๆ ให้มาเห็นด้วยกับฝ่ายตนหรือบางทีก็เพื่อแสดงให้เห็นถึงความไม่เห็นชอบหรือไม่พอใจของกลุ่ม แต่อย่างไรก็ตามวิธีการในเชิงสัญลักษณ์นี้ควรมีผลที่ทำให้เกิดความเข้าใจต่อความคิด (Reminder) กับคู่ขัดแย้งนั้น

สำหรับในกรณีความขัดแย้งในปัญหาท่อแก๊ส ไทย – มาเลเซีย อาจไม่จำเป็นเลยที่จะใช้ความรุนแรงถ้าคู่ขัดแย้งจะใช้แนวทางดังกล่าวเพียงแต่ว่าจะไรคือวิธีการ วิธีสัญลักษณ์ที่จะนำมาใช้เพื่อให้คู่ตรงข้ามได้เข้าใจถึงผลการดำเนินการสร้างท่อแก๊ส แล้วจะมีผลเสียหายและมีนัยสำคัญต่อการดำรงชีวิตของทุกฝ่ายอย่างไร

2. การไม่ให้ความร่วมมือ (Noncooperation) หมายถึง การที่กลุ่มปฏิบัติการไร้ความรุนแรง จะทำการเพิกถอนความร่วมมือกับฝ่ายหนึ่งโดยที่วิธีการไม่ให้ความร่วมมือ อาจแบ่งได้เป็น 3 กลุ่มคือ

ก) วิธีการไม่ให้ความร่วมมือทางสังคม เช่น การคว่ำบาตรทางสังคม คือปฏิเสธที่จะมีความสัมพันธ์ทางสังคม ตามปกติกับบุคคลที่มุ่งจะคัดค้านอีกต่อไป

ข) การไม่ให้ความร่วมมือทางเศรษฐกิจ เป็นการหยุดยั้งหรือปฏิเสธที่จะมีความสัมพันธ์ทางเศรษฐกิจอย่างเฉพาะเจาะจง เช่น การคว่ำบาตรทางเศรษฐกิจ อาจจะเป็นการนัดหยุดงาน หรือการไม่ซื้อไม่ขายสินค้าให้

ค) การไม่ให้ความร่วมมือทางการเมือง เป็นการปฏิเสธที่จะมีส่วนร่วมทางการเมืองในรูปแบบที่เคยมีต่อกันไปภายใต้เงื่อนไขที่ดำรงอยู่

นอกจากนี้ประเด็นที่ควรพิจารณาอีกคือ หากสมมติสถานการณ์ กลุ่ม A ขัดแย้งกับกลุ่ม B กลุ่ม B อาจจะขอความร่วมมือกับกลุ่ม C และ D ไม่ให้ความร่วมมือกับกลุ่ม A ก็ได้โดยอาศัยวิธีการทั้งแบบ ก , ข และ ค มาช่วยกดดัน A

3. การแทรกแซงโดยใช้ความรุนแรง (Non violent intervention) เป็นวิธีการที่แตกต่างจาก 2 ประเภทแรกตรงที่วิธีการนี้เป็นการแทรกแซงเข้าไปในสถานการณ์ การแทรกแซงนี้สามารถให้ผลได้ทั้งในแง่บวกและแง่ลบ อาจจะแยกสลาย หรือแม้แต่ทำลายแบบแผนพฤติกรรมที่มีอยู่วิธีการนี้อาจแทรกแซงได้ทั้ง ทางจิตวิทยา ทางกายภาพ ทางสังคม เศรษฐกิจ หรือการเมืองอย่างเช่นในกรณีของการสร้างท่อแก๊สผู้ที่ไม่เห็นด้วยอาจจะประท้วงการสร้างท่อแก๊สไทยไม่ซื้อแก๊สของ ปตท. แล้วหันไปใช้พลังงานอย่างอื่นแทน

วิธีการทั้ง 3 ประการ ล้วนมีรากฐานจากทฤษฎีแห่งอำนาจ ที่ว่าอำนาจดำรงอยู่ด้วยการยอมรับ เชื้อฟังจากประชาชน ฝ่ายประชาชนนั่นเองเป็นผู้ใช้อำนาจในการเชื้อฟังตน การยุติการเชื้อฟังจึงเป็นการใช้อำนาจเพื่อลดทอนหรือ หรือแยกสลายอำนาจเดิมนั่นเอง

4.2 บทสรุปการแก้ปัญหาความขัดแย้งระหว่างรัฐกับประชาชนภายใต้กระบวนการพัฒนาของรัฐด้วยสันติวิธี

จากที่กล่าวมาทั้งหมดนี้สิ่งที่สำคัญซึ่งถือว่าเป็นจุดเริ่มต้นของปัญหาที่มากับการพัฒนาก็คือ กระบวนทัศน์ที่เป็นแม่บทของการพัฒนามักจะนำไปสู่รูปแบบของการจัดความสัมพันธ์ทางการผลิตที่คนส่วนน้อยมักจะได้ประโยชน์ในขณะที่คนส่วนใหญ่มักจะเสียเปรียบอยู่เสมอทั้งนี้ ก็เนื่องจากว่า ชุมชนท้องถิ่นได้กลายเป็นวาทกรรมของส่วนกลางส่งผลให้ ชุมชนท้องถิ่นต้องกลายเป็นอาณานิคมภายใน จนนำไปสู่ปัญหาความรุนแรงทางตรงซึ่งมีรากฐานมาจากความรุนแรงเชิงโครงสร้าง

ดังนั้นการแก้ปัญหาจำเป็นต้องมีการปรับความสัมพันธ์เชิงอำนาจให้มีความเสมอภาคมากขึ้น อย่างไรก็ตามการแก้ปัญหาด้วยสันติวิธีไม่ใช่การสยบยอมเพื่อการนิ่งเฉย (inaction) นอกจากนั้น การใช้แนวทางสันติวิธีจำเป็นต้องอาศัยความรู้หลาย ๆ ด้านทั้ง รัฐศาสตร์ , เศรษฐศาสตร์ , สังคมวิทยา , มานุษยวิทยา , วิชาทหาร , จิตวิทยา ฯลฯ เพื่อเข้ามาช่วยสร้างองค์ความรู้ให้มีความเป็นสหวิทยาการเพื่อใช้ในการแก้ปัญหาความขัดแย้งด้วยสันติวิธีทั้งนี้เพราะศาสตร์ใดเพียงศาสตร์เดียว อาจไม่เพียงพอต่อการแก้ปัญหาความรุนแรงทางที่มีความสลับซับซ้อน อย่างเช่น ในปัจจุบัน

เอกสารอ้างอิง

- นภาภรณ์ หะวานนท์. เอกสารคำสอนวิชาสังคมวิทยาสำหรับการพัฒนาประเทศ กรุงเทพฯ :
บัณฑิตวิทยาลัยมหาวิทยาลัยศรีนครินทรวิโรฒ . อุดรธานี , 2540
- ยศ สันตสมบัติ. ท่าเทียบ บทวิเคราะห์เบื้องต้นว่าด้วยการปรับตัวของชุมชนชนบทไทย
ท่ามกลางการปิดล้อมและวัฒนธรรมอุตสาหกรรม . กรุงเทพฯ : สำนักพิมพ์คบไฟ , 2539
- จามรี เชียงทอง. “ชุมชนกับการจัดการทรัพยากร : ศักยภาพและการต่อสู้ของท้องถิ่น” ใน
อานันท์ กาญจนพันธ์ , บก . พลวัตของชุมชนในการจัดการ ทรัพยากรสถานการณ์ใน
ประเทศไทย . สำนักงานกองทุนสนับสนุนการวิจัย. 2543
- ไชยรัตน์ เจริญสินโอฬาร . วาทกรรมการพัฒนา ความรู้ ความจริง เอกสิทธิ์ และความเป็นอื่น
กรุงเทพฯ: ศูนย์วิจัยและผลิตตำรามหาวิทยาลัยเกริก , 2542
- ปภาณี จิตวิวัฒนา . แนวคำบรรยายการเปลี่ยนแปลงทางสังคมและวัฒนธรรม กรุงเทพฯ :
ภาควิชาสังคมวิทยาและมานุษยวิทยา คณะสังคมศาสตร์ มหาวิทยาลัยเกษตรศาสตร์ . อุด
รธานี , 2535
- ภัคพัฒน์ ทิพย์ประไพ . แนวคิดวิธีการผลิตแบบเอเชีย กับการอธิบายหมู่บ้านไทย กรุงเทพฯ :
สำนักงานกองทุนสนับสนุนการวิจัย , 2540
- วินิจ ทรงประทุม . แนวคิด ขอบข่ายและแนวทางในการศึกษาเศรษฐกิจและการเมือง . กรุงเทพฯ :
(เอกสารการสอนวิชาวิชาเศรษฐกิจกับการเมืองไทย) สาขารัฐศาสตร์ มหาวิทยาลัยสุโขทัยธรรมาธิราช ,
2539
- ชัยวัฒน์ สถาอานันท์ . ท้าทายทางเลือก : ความรุนแรงและการไม่ใช้ความรุนแรง. กรุงเทพฯ :
สำนักพิมพ์ไทมส์คิมทอง , 2533
- ชัยวัฒน์ สถาอานันท์ . สันติทฤษฎีวิวัฒนาการ . กรุงเทพฯ : สำนักพิมพ์มูลนิธิไทมส์คิมทอง , 2539.
- ชลิดาภรณ์ ส่งสัมพันธ์ “การเมืองของความขัดแย้ง : รัฐไทยกับคนเล็กคนน้อยในสังคมไทย”
พัชรี สีโรรส , บก . ความขัดแย้งในสังคมไทยยุควิกฤตเศรษฐกิจ. กรุงเทพฯ : โครงการ
ปริญญาโทสำหรับนักบริหารสาขาบริหารธุรกิจ คณะรัฐศาสตร์ มหาวิทยาลัยธรรมศาสตร์

Reference

- Hettne , Bjorn . Development theory and the three worlds : Towards an International political economy of development . New York : Long man Scientific & Technical , 1995
- Evans , peter . Dependent Development : The Alliance at Multinational State Local Capital in Brazil . Princeton : Princeton University Press. 1979
- Morrison ,Ken . Marx Durkheim Weber for mation of Modern Social Thought. London : SAGE Publication . 1995
- Galtung . Iohan . Peace by Peaceful Means Peace and Conflict Development and Civilization . London : SAGE Publication . 1996
- Rummel , R . J . The Conflict Helix Principle and Practices of Interpersonal Social , and International Conflict and Cooperation . New Brunswick (USIA) : Transaction Publishers . 1991
- Friedman , Thomas L . The Lexus and the Olive Tree . New York : Anchor Books . 2000