

บทที่ 8

การจัดหน่วย และพันธกิจของหน่วยรบพิเศษ

1. กล่าวทั่วไป

การจัดหน่วยรบพิเศษของไทย มีรูปแบบเฉพาะที่เหมาะสมในการใช้ปฏิบัติการพิเศษ แต่บางครั้งอาจจะต้องเพิ่มเติมกำลังด้วยหน่วยสนับสนุนการรบและหน่วยสนับสนุนการช่วยรบตามความจำเป็น การใช้หน่วยรบพิเศษในบทบาทอื่น ๆ จำเป็นจะต้องเพิ่มเติมกำลัง หรือจัดกำลังในรูปแบบกำลังเฉพาะกิจใหม่เป็นการชั่วคราวในห้วงระยะเวลาสั้น ๆ หน่วยรบพิเศษประกอบด้วยกำลังพลที่ได้รับการฝึกเบื้องต้นและการฝึกความชำนาญทางทหารเป็นพิเศษ ประกอบด้วยกำลังเป็นหน่วยเอกประสงค์ ลักษณะการจัดกำลังในหน่วยรบพิเศษทุกระดับถือเป็นหน่วยกำลังรบทางยุทธศาสตร์ ซึ่งมีสภาพเป็นกองอำนาจการขนาดต่าง ๆ มากกว่าการเป็นหน่วยกำลังรบทางยุทธวิธี ดังนั้นการพิจารณาใช้และกำหนดปริมาณงานของหน่วยรบพิเศษ จะต้องมีข้อพิจารณาที่แตกต่างไปจากการใช้หน่วยกำลังรบทางยุทธวิธีทั่วไป หน่วยรบพิเศษมีขีดความสามารถในการปฏิบัติหน้าที่ที่เกี่ยวข้องกับการบังคับบัญชา อำนาจการ ปฏิบัติการรบ การข่าวกรอง การใช้อาวุธและยุทธวิธี การติดต่อสื่อสาร การแพทย์ การช่างสนาม การระเบิดทำลาย การส่งกำลังบำรุง การให้การฝึกสอน การเป็นที่ปรึกษา และให้คำแนะนำในการดำเนินการสงครามนอกแบบ การป้องกันและปราบปรามการก่อการไม่สงบ หรือการต่อสู้เพื่อเอาชนะคอมมิวนิสต์ การป้องกันภายในให้กับมิตรประเทศ การปฏิบัติการกิจโดยตรง การปฏิบัติการลาดตระเวนพิเศษ การปฏิบัติการจิตวิทยาและกิจการพลเรือน รวมทั้งการต่อต้านและปราบปรามการก่อการร้าย ตลอดจนภารกิจพิเศษอื่น ๆ

2 หน่วยบัญชาการสงครามพิเศษ (นสศ.)

ก. กล่าวนำ

หน่วยบัญชาการสงครามพิเศษ มีหน้าที่เตรียมแผนดำเนินการ อำนาจการและดำเนินการปฏิบัติการพิเศษ ในพื้นที่รับผิดชอบ งานที่เกี่ยวข้องกับการปฏิบัติการพิเศษทั้งปวงนั้น อาจประกอบด้วยงานต่าง ๆ ดังนี้

- 1) การเตรียมแผนยุทธการในเรื่องการปฏิบัติการพิเศษ ให้สอดคล้องกับแผนป้องกันประเทศ
- 2) การเตรียมการ อำนาจการ และดำเนินการเกี่ยวกับการปฏิบัติการพิเศษในพื้นที่รับผิดชอบ
- 3) การกำหนดความเร่งด่วนของพื้นที่ปฏิบัติการพิเศษ
- 4) การจัดระบบข่าวกรองที่ใช้สนับสนุนการปฏิบัติการพิเศษ
- 5) การแบ่งมอบภารกิจ และพื้นที่ปฏิบัติงานให้แก่หน่วยรองเพื่อเตรียมการปฏิบัติการพิเศษในอนาคต

6) การพัฒนาแผนยุทธการ ธุรการ ส่งกำลังบำรุง การติดต่อสื่อสาร เพื่อสนับสนุนการปฏิบัติการพิเศษ ให้ทันสมัยอยู่เสมอ

7) การวางแผนและดำเนินการฝึกหน่วยในความรับผิดชอบ และประสานการปฏิบัติกับเหล่าทัพอื่นเพื่อฝึกผสมเหล่าเกี่ยวกับการปฏิบัติการพิเศษ

8) การดำรงการติดต่อสื่อสารกับหน่วยทหาร หน่วยพลเรือน เจ้าหน้าที่ที่เกี่ยวข้อง และประชาชนในพื้นที่ปฏิบัติการเพื่อสนับสนุนการปฏิบัติการพิเศษ

ข. ภารกิจ นสศ.

1) วางแผน อำนาจการ ประสานงาน กำกับการ และปฏิบัติการเกี่ยวกับการปฏิบัติการพิเศษ

2) วางแผน อำนาจการ กำกับการและดำเนินการฝึกและศึกษา เกี่ยวกับการปฏิบัติการพิเศษ การส่งกำลังทางอากาศ และการยุทธส่งทางอากาศ

3) ดำเนินการวิจัย พัฒนา กำหนดหลักนิยมและทำตำราในทางวิทยาการที่เกี่ยวข้อง

4) ปกครองบังคับบัญชาหน่วยทหารที่กระทรวงกลาโหมกำหนด

ค. การแบ่งมอบ เป็นส่วนราชการขึ้นตรงต่อกองทัพบก

ง. ขอบเขตความรับผิดชอบและหน้าที่สำคัญ

1) ปกครองบังคับบัญชา และอำนาจการให้หน่วยทหารอยู่ในลักษณะพร้อมรบ

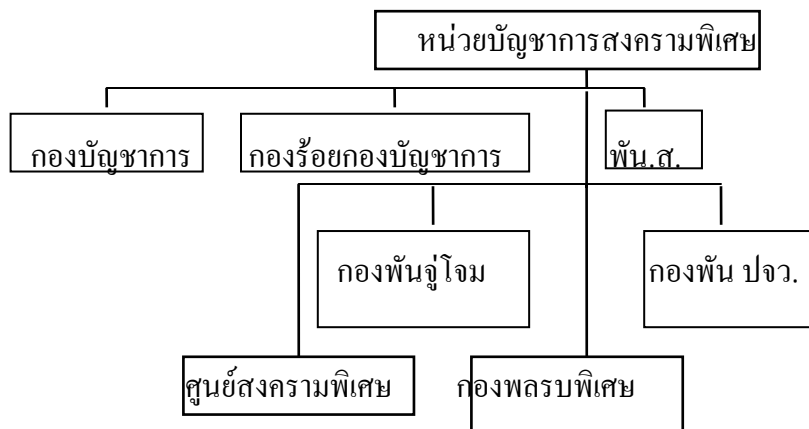
2) ดำเนินการป้องกันราชอาณาจักรตามที่ได้รับมอบ และรักษาความมั่นคงปลอดภัยในหน้าที่รับผิดชอบ

3) วางแผน อำนาจการ ประสานงาน กำกับการ และปฏิบัติการเกี่ยวกับการปฏิบัติการพิเศษ

4) วางแผน อำนาจการ กำกับการ ดำเนินการฝึกและศึกษาเกี่ยวกับการปฏิบัติการพิเศษ การส่งกำลังทางอากาศ และการยุทธส่งทางอากาศ

5) ดำเนินการวิจัย พัฒนา กำหนดหลักนิยม และทำตำราทางวิทยาการที่เกี่ยวข้อง

จ.การจัด

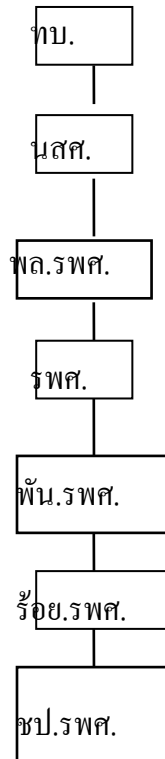


หมายเหตุ : นสศ. อยู่ในระหว่างการรับโครงสร้างใหม่

จ. การควบคุมและการบังคับบัญชาของหน่วยรบพิเศษ

1) กล่าวทั่วไป

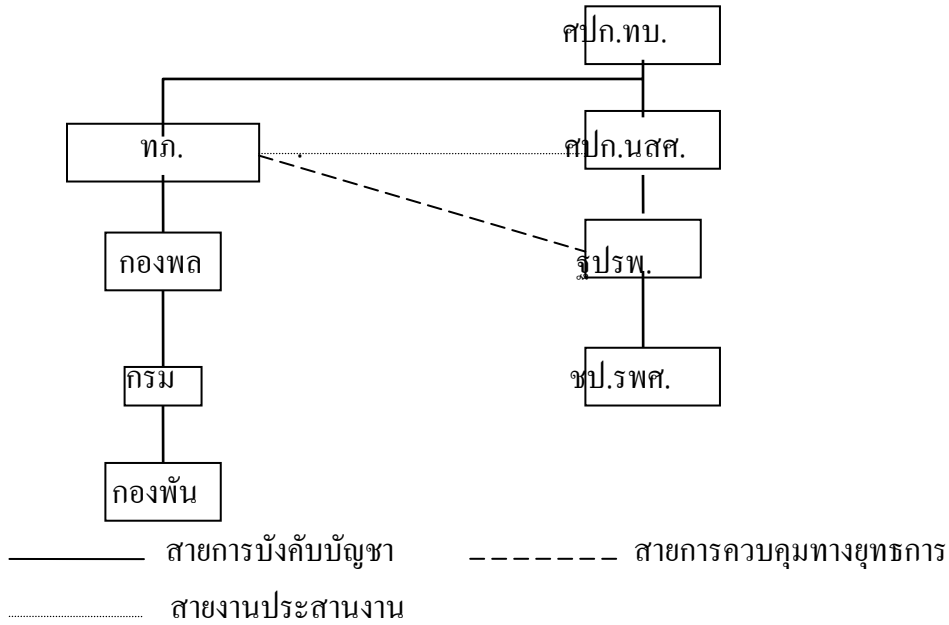
การบังคับบัญชาหน่วยรบพิเศษในเวลาปกติ คงเป็นไปตามสายการบังคับบัญชาของโครงสร้างการจัดหน่วย เช่นเดียวกับหน่วยรบตามแบบ โดยมีสายการบังคับบัญชา ดังนี้.-



การปฏิบัติภารกิจของหน่วยรบพิเศษแตกต่างไปจากภารกิจของหน่วยปกติ ส่วนใหญ่จะมีผลต่อภาพพจน์ของประเทศและอาจกระทบต่อสถานการณ์ระหว่างประเทศได้ ซึ่งหน่วยปฏิบัติคือชุดปฏิบัติการรบพิเศษ มีลักษณะการปฏิบัติเป็นอิสระห่างไกลจากหน่วยบังคับบัญชา การควบคุมบังคับบัญชากระทำโดยเครื่องมือสื่อสารเป็นหลัก ฉะนั้นการควบคุมบังคับบัญชาจึงต้องมีความแน่นอนชัดเจน รวดเร็วทั้งในการรายงานและการสั่งการ ลักษณะอันพึงประสงค์ในการควบคุมบังคับบัญชาของหน่วยรบพิเศษ คือการมีสายการบังคับบัญชาที่สั้นที่สุดในการปฏิบัติการของหน่วยรบพิเศษจึงไม่เหมาะที่จะใช้สายการบังคับบัญชาตามโครงสร้างปกติ

2) การจัดสายการบังคับบัญชา ในภารกิจสงครามนอกแบบ

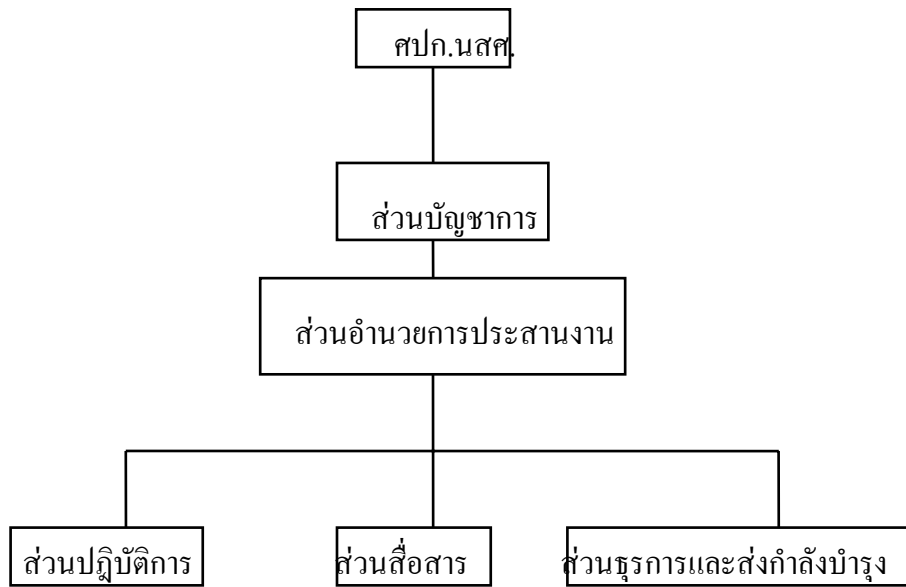
ก) การควบคุมและบังคับบัญชา รวมทั้งการประสานงานระหว่างหน่วยรบตามแบบ กับหน่วยรบพิเศษ



ข) ศูนย์ปฏิบัติการหน่วยบัญชาการสงครามพิเศษ (ศป.นสศ.)เป็นส่วนบังคับบัญชาหน่วยรบพิเศษได้ทั้งในสภาวะปกติ (ต่อส่วนปฏิบัติราชการสนามในยามปกติ) และสภาวะสงคราม โดยขึ้นตรงต่อ ศป.ทบ. มีรายละเอียดดังนี้.-

- (1) จัดตั้งโดยหน่วยบัญชาการสงครามพิเศษ
- (2) ภารกิจ บังคับบัญชา ควบคุม กำกับดูแล การปฏิบัติตามแผนป้องกันประเทศ และเสริมความมั่นคงภายในประเทศต่อหน่วยปฏิบัติการพิเศษ(หน่วยรบพิเศษ)
- (3) การจัด ประกอบด้วย ส่วนบังคับบัญชา ส่วนอำนวยการประสานงาน ส่วนปฏิบัติการ ส่วนสื่อสาร และส่วนธุรการและส่งกำลังบำรุง

ผังการจัด ศป.นสศ.



(4) ส่วนปฏิบัติการ จัดขึ้นเพื่อควบคุม อำนวยการ กำกับดูแลการปฏิบัติของหน่วยในสนามในแต่ละพื้นที่รับผิดชอบ

(5) ส่วนสื่อสารจัดจาก กองพันทหารสื่อสารที่ 35

(6) ส่วนธุรการและส่วนกำลังบำรุง จัดจากหน่วยสนับสนุน และฝ่ายกิจการพิเศษของ นสศ.

(7) สปก.นสศ.จะต้องจัดชุดประสานงานสงครามพิเศษไปประจำอยู่กับ บก.ทภ. โดยจัดจากกำลังพลของ พล.รพศ. ซึ่งมีอัตราการจัดปกค้อยู่แล้วและอยู่ในการควบคุมกำกับดูแลของส่วนปฏิบัติการที่เกี่ยวข้องแต่ละด้าน

ค) ฐานปฏิบัติการรบพิเศษ (ฐปรพ.)

(1) จัดตั้งโดยกรมรบพิเศษ ตามปกติกรมรบพิเศษมีขีดความสามารถจัดตั้ง ฐปรพ.ได้ไม่เกิน 1 แห่ง

(2) ภารกิจ บังคับบัญชา ควบคุมและกำกับดูแลกำลังพลหน่วยรบพิเศษ ดำรงการติดต่อสื่อสาร สนับสนุนข่าวกรองและการต่อต้านข่าวกรองแก่หน่วยที่เกี่ยวข้อง สนับสนุนด้านการส่งกำลังบำรุง ด้านกิจการพลเรือน การแทรกซึมเข้าออก รวมทั้งการฝึกอบรมชุดปฏิบัติการและงานธุรการ อื่น ๆ

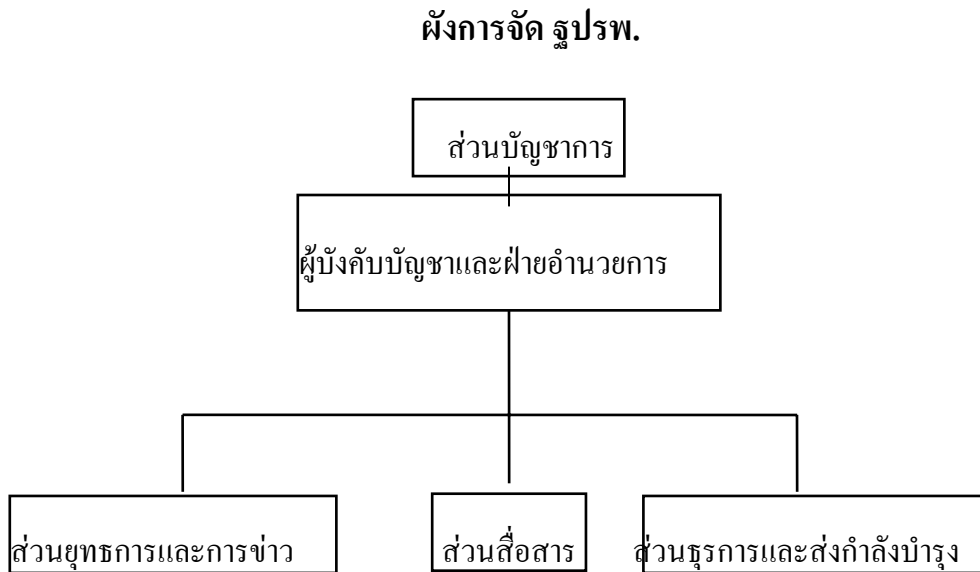
(3) การจัด ประกอบด้วย 4 ส่วนคือ

(ก) ส่วนบังคับบัญชา

(ข) ส่วนยุทธการและการข่าว

(ค) ส่วนสื่อสาร

(ง) ส่วนธุรการและการส่งกำลังบำรุง



(4) ฐปรพ.เป็นหน่วยภายใต้การควบคุมบังคับบัญชาของ ศปก.นสศ. โดยตรง แต่บางสถานการณ์ ศปก.นสศ.อาจเสนอแนะต่อ ทบ.ให้ ฐปรพ.ขึ้นควบคุมทางยุทธการต่อ ทก. หรือกองบัญชาการยุทธบริเวณในภาวะสงคราม การปฏิบัติการกิจของ ฐปรพ. มีความจำเป็นอย่างยิ่งที่จะต้องให้สอดคล้องกับแผนการปฏิบัติของ ทก. โดยเฉพาะเมื่อพื้นที่ปฏิบัติของ ทก.และพื้นที่สงครามนอกแบบ เริ่มที่จะทับทกันและมีผลกระทบซึ่งกันและกัน การขึ้นการควบคุมทางยุทธการต่อ ทก.นั้น ศปก.นสศ.อาจเสนอแนะให้ชุดปฏิบัติการพิเศษทั้งหมดในพื้นที่สงครามนอกแบบ หรือเพียงบางส่วนไปขึ้นการควบคุมทางยุทธการต่อ ทก. ทั้งนี้หน่วยรบพิเศษต้องจัด ฐปรพ.ไปเป็นหน่วยบังคับบัญชาชุดปฏิบัติการพิเศษดังกล่าว

(5) ที่ตั้ง ฐปรพ.

- อยู่ในพื้นที่อิทธิพลของฝ่ายเรามีความปลอดภัยสูง ง่ายต่อการระวังป้องกัน
- ใกล้กองบัญชาการขนาดใหญ่ สามารถควบคุมและบังคับบัญชาชุดปฏิบัติการรบพิเศษและกำลังรบนอกแบบได้ทั่วถึง

- มีสิ่งอำนวยความสะดวก เช่น ใกล้เส้นทางหลัก หรือสนามบิน ท่าเรือ

(ง) ฐานปฏิบัติการรบพิเศษหน้า (ฐปรน.)

เมื่อการควบคุมการบังคับบัญชาระหว่าง ฐปรพ.กับชุดปฏิบัติการรบพิเศษ ไม่สามารถกระทำได้อย่างสมบูรณ์ เนื่องจากกระยะทางไกลหรือมีชุดปฏิบัติการรบพิเศษจำนวนมาก หรือมีพื้นที่สงครามนอกแบบ 2 พื้นที่

อาจจะต้องจัดตั้ง ฐปรน. โดยกองทุนรพิเศษเป็นหน่วยดำเนินการ โดยปกติแล้วกองทุนรพิเศษสามารถจัดตั้ง ฐปรน. ได้ไม่เกิน 1 แห่ง

จ) ฐานปฏิบัติการรพิเศษแยก (ฐปรย.)

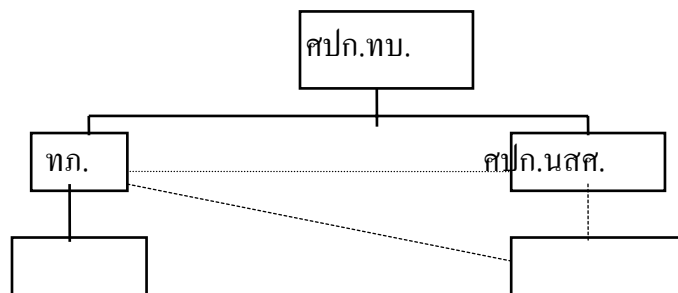
จะจัดตั้งเมื่อต้องการให้การควบคุมบังคับบัญชาชุดปฏิบัติการรพิเศษแยกออกต่างหาก จาก ฐปรพ. ซึ่งเป็นหน่วยแม่เดิมของชุดปฏิบัติการรพิเศษ เช่น จัดกำลังรพิเศษบางส่วนของกรมรพิเศษไปขึ้นควบคุมทางยุทธการต่อกองทัพภาค โดยที่หน่วยแม่เดิมคือ ฐปรพ. ไม่ได้ไปขึ้นควบคุมทางยุทธการกับกองทัพภาคด้วย ฐปรย.แตกต่างจาก ฐปรพ.คือ เน้นภารกิจควบคุมบังคับบัญชาทางด้านยุทธการเป็นหลัก

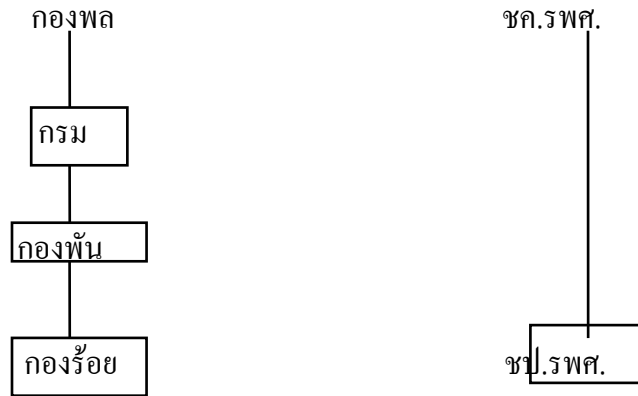
ฉ) ฐานปฏิบัติการรพิเศษสำรอง (ฐปร.)

เป็นฐานปฏิบัติการที่วางแผนให้มีไว้สำหรับสำรองในอนาคต และใช้เมื่อ ฐปรพ. ไม่สามารถใช้อำนวยกาได้ โดยปกติการจัดตั้ง ฐปรพ. 1 แห่ง จะต้องเตรียม ฐปร.ไว้ 2 แห่ง

3) การจัดหน่วยบังคับบัญชาและควบคุมปฏิบัติการภารกิจของหน่วยรพิเศษ ในภารกิจเสริมความมั่นคงภายในประเทศ

ก) การควบคุมการบังคับบัญชา และการประสานงานระหว่างหน่วยรบตามแบบและหน่วยรพิเศษ ในภารกิจเสริมความมั่นคงภายในประเทศ





-สายประสานงาน
 _____สายการบังคับบัญชา
สายการควบคุมทางยุทธการ

ข) ศูนย์ปฏิบัติการหน่วยบัญชาการสงครามพิเศษ (สปก.นสศ.) ดังรายละเอียดในข้อ 2 ข.

ค) ชุดควบคุมการปฏิบัติสงครามพิเศษ (ชค.สพศ.)

(1) จัดตั้งโดยหน่วยระดับ ร้อย.รพศ., พัน.รพศ. หรืออาจถึงระดับ กรมรบพิเศษ ทั้งนี้ขึ้นอยู่กับระดับความสำคัญของภารกิจ และขนาดของพื้นที่ปฏิบัติการ

(2) ภารกิจ บังคับบัญชา ควบคุม กำกับดูแลทางด้านยุทธการรวมทั้งการปฏิบัติทางธุรการและการส่งกำลังบำรุงให้แก่ชุดปฏิบัติการ ตั้งแต่การเตรียมการแทรกซึมเข้าจนเสร็จสิ้นภารกิจและแทรกซึมกลับ

(3) การจัด ประกอบด้วย 4 ส่วน

- (ก) ส่วนบังคับบัญชา
- (ข) ส่วนยุทธการและการข่าว
- (ค) ส่วนสื่อสาร
- (ง) ส่วนธุรการและส่งกำลังบำรุง

(4) ชค.สพศ.เป็นหน่วยภายใต้การควบคุมบังคับบัญชาของ สปก.นสศ. โดยตรงแต่ สปก.นสศ. อาจเสนอแนะต่อ ทบ. ให้ ชค.สพศ. ไปขึ้นการควบคุมทางยุทธการต่อ ทก. หรือกำลังรบตามแบบอื่น ๆ จนถึงกองพลดำเนินกลยุทธ์ได้ ในเมื่อความรับผิดชอบของทั้งสองฝ่ายมีผลกระทบซึ่งกันและกัน ทั้งนี้เพื่อให้แผนการปฏิบัติสอดคล้องและเสริมกัน การขึ้นควบคุมทางยุทธการต่อ ทก. อาจให้ขึ้น ควบคุมทั้งหมด หรือแยกเพียงบางส่วน โดยจัด ชค.สพศ. (แยก) ไปขึ้นควบคุมทางยุทธการพร้อมด้วยกำลังชุดปฏิบัติการพิเศษ สปก.นสศ. อาจเสนอแนะให้ ชค.สพศ. หรือ ชค.สพศ. (แยก) ไปขึ้นการควบคุมทางยุทธการต่อ กำลังรบตามแบบ จนถึงระดับกองพลได้ ในกรณีที่มีความจำเป็น