

## บทที่ 4

### ฐานปฏิบัติการรบพิเศษ

#### 1. กล่าวทั่วไป

ในระบบการควบคุมบังคับบัญชาเพื่อทำสงครามนอกแบบนั้น กรมรบพิเศษจะเป็นผู้ควบคุมบังคับบัญชาโดยตรงต่อชุดปฏิบัติการพิเศษในพื้นที่สงครามนอกแบบ โดยกรมรบพิเศษจะจัดตั้งฐานปฏิบัติการรบพิเศษ (ฐปรพ.) ขึ้นมาแยกต่างหากจากกรมพิเศษ เพื่อทำหน้าที่ควบคุมอำนวยความสะดวกสงครามนอกแบบทั้งปวงที่ได้รับมอบ

#### 2. การจัดหน่วยบังคับบัญชา

การควบคุมบังคับบัญชาหน่วยรบพิเศษ ซึ่งปฏิบัติงานร่วมกับกำลังกองโจรในพื้นที่ปฏิบัติการสงครามนอกแบบ จะกระทำได้โดยการจัดกองบัญชาการในระดับต่าง ๆ กัน ซึ่งกองบัญชาการดังกล่าวแบ่งออกเป็นประเภทต่าง ๆ ดังนี้

##### ก. ฐานปฏิบัติการรบพิเศษ (ฐปรพ.)

กรมรบพิเศษ จัดตั้ง ฐปรพ. ขึ้น เพื่อควบคุมบังคับบัญชาหน่วยรบพิเศษ ซึ่งปฏิบัติงานในพื้นที่สงครามนอกแบบ โดยปกติกรมรบพิเศษสามารถจัดตั้ง ฐปรพ. ได้ 1 แห่ง และ ฐปรพ. นี้จะกระทำการควบคุมบังคับบัญชาต่อชุดปฏิบัติการรบพิเศษ หรือกำลังรบนอกแบบในพื้นที่ปฏิบัติการสงครามนอกแบบโดยตรง ซึ่งลักษณะที่พึงประสงค์ที่สุดในการจัดการควบคุมบังคับบัญชาหน่วยรบนอกแบบคือการมีสายการบังคับบัญชาที่สั้นที่สุดระหว่าง ฐปรพ. กับชุดปฏิบัติการรบพิเศษ ทั้งนี้เพื่อให้เกิดความฉับไวและประสิทธิภาพสูงสุดในการควบคุมบังคับบัญชา

##### ข. ฐานปฏิบัติการรบพิเศษหน้า (ฐปรน.)

จัดตั้งขึ้นระหว่าง ฐปรพ. กับชุดปฏิบัติการรบพิเศษที่อยู่ในพื้นที่ปฏิบัติการสงครามนอกแบบ โดยจัดตั้ง ฐปรน. ขึ้นในกรณีที่ ฐปรพ. ไม่สามารถที่จะทำการควบคุมบังคับบัญชาชุดปฏิบัติการรบพิเศษได้อย่างมีประสิทธิภาพอันเนื่องจาก

1) ระยะทางระหว่าง ฐปรพ. กับชุดปฏิบัติการรบพิเศษ ในพื้นที่ปฏิบัติการสงครามนอกแบบอยู่ไกลกันมากเกินไปจนขีดความสามารถของการติดต่อสื่อสารที่มีในอัตราและการส่งกำลังบำรุง

2) จำนวนชุดปฏิบัติการรบพิเศษ ในพื้นที่ปฏิบัติการสงครามนอกแบบมีมากกว่าที่ ฐปรพ. จะควบคุมได้อย่างทั่วถึง

กองพันรบพิเศษสามารถจัดตั้ง ฐปรน. ได้ 1 แห่ง

ค. ฐานปฏิบัติการรบพิเศษแยก (ฐปรย.)

ฐปรย. จัดตั้งขึ้นเมื่อต้องการให้มีการแยกการควบคุมบังคับบัญชาชุดปฏิบัติการรบพิเศษในพื้นที่สงครามนอกแบบ แยกต่างหากออกไปจาก ฐปรพ. ในบางเรื่องหรือทั้งหมด เช่น ชุดปฏิบัติการรบพิเศษแยกไปปฏิบัติงานในพื้นที่สงครามนอกแบบ ซึ่งอยู่ในความควบคุมของกองบัญชาการอื่น ๆ นอกการควบคุมของ ฐปรพ. ซึ่งเป็นหน่วยแม่ของตนเอง ก็จะจัดตั้ง ฐปรย. ไปดำเนินการควบคุมชุดปฏิบัติการรบพิเศษ ระหว่างกองบัญชาการนั้น ๆ กับชุดปฏิบัติการรบพิเศษ ลักษณะการจัด ฐปรย. ก็คล้ายคลึงกับการจัด ฐปรพ. แตกต่างกันว่า ฐปรย. มุ่งไปในด้านารควบคุมบังคับบัญชาเป็นงานหลัก

ฐปรย. อาจจัดตั้งโดยกรมรบพิเศษหรือกองพันรบพิเศษก็ได้ และในบางครั้งอาจต้องเพิ่มเติมกำลังให้ตามความเหมาะสมกับภารกิจ

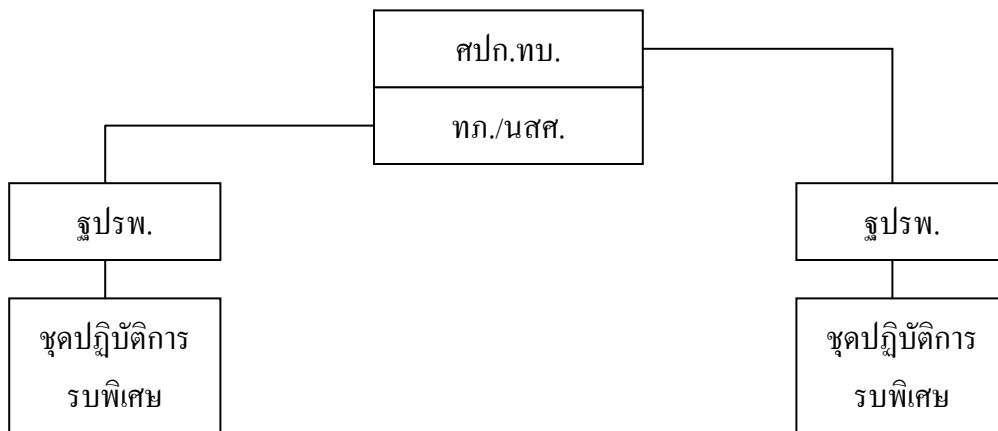
ง. ฐานปฏิบัติการรบพิเศษสำรอง (ฐปร.)

เป็นฐานปฏิบัติการรบพิเศษที่ได้วางแผนไว้ในอนาคต และจะใช้ประโยชน์เมื่อ ฐปรพ. ฐปรน. หรือ ฐปรย. ไม่สามารถปฏิบัติงานได้ต่อไปแล้ว

### 3. การจัดหน่วยควบคุมบังคับบัญชาหน่วยกำลังรบนอกแบบ

ผังการจัดหน่วยควบคุมบังคับบัญชาหน่วยกำลังรบนอกแบบ

ในภารกิจ สงครามนอกแบบ



### 4. ลักษณะฐานปฏิบัติการรบพิเศษ

ลักษณะของฐานปฏิบัติการรบพิเศษ(ฐปรพ.) เป็นการจัดตั้งหน่วยงานหนึ่งขึ้นมาใหม่ แยกออกจากกรมรบพิเศษ โดยการจัดหน่วยงานแยกออกเป็นส่วน ๆ เพื่อความมุ่งหมายที่จะอำนวยความสะดวกและให้การสนับสนุนการปฏิบัติการสงครามนอกแบบของหน่วยรบพิเศษในยุทธบริเวณหนึ่ง

ฐปรพ. อาจจัดตั้งอยู่ในพื้นที่แห่งหนึ่ง โดยหน่วยงานย่อยของ ฐปรพ. อาจรวมอยู่ในที่ตั้งแห่งเดียวกันก็ได้ หรืออาจแยกกระจายกันอยู่เป็นหน่วยย่อย ๆ ก็ได้ เนื่องจากการปฏิบัติงานของ ฐปรพ. มีความสำคัญมากจึงเป็นเป้าหมายที่ฝ่ายตรงข้ามต้องการทำลาย ดังนั้นการกำหนดที่ตั้งจะต้องพิจารณาถึงหลักการกระจายกำลังและหลักการรักษาความปลอดภัย และต้องอยู่ในตำบลที่สามารถใช้ยานพาหนะและการติดต่อสื่อสารกับหน่วยสนับสนุนต่าง ๆ ที่สนับสนุนสงครามนอกแบบได้อย่างมีประสิทธิภาพ

ฐปรพ. ไม่ควรตั้งใกล้กับที่ตั้งสำคัญ ๆ ที่เป็นเป้าหมายโจมตี การเลือกที่ตั้ง ฐปรพ. ควรมีความปลอดภัยจากการโจมตี ควรตั้งอยู่ในเขตความรับผิดชอบในการรักษาความปลอดภัยของเขตหลัง

## 5. ภารกิจของ ฐปรพ.

ภารกิจของ ฐปรพ. คือเตรียมการเพื่อส่งชุดปฏิบัติการรบพิเศษเข้าไปในพื้นที่ปฏิบัติการสงครามนอกแบบ และภายหลังที่ส่งชุดปฏิบัติการรบพิเศษเข้าไปแล้วจะทำการควบคุมบังคับบัญชา กำกับดูแล ดำเนินการทางธุรการและให้การสนับสนุนการส่งกำลังบำรุง เพื่อให้ชุดปฏิบัติการรบพิเศษที่เข้าไปอยู่ในพื้นที่ปฏิบัติการสงครามนอกแบบ สามารถปฏิบัติการกิจของยุทธบริเวณที่ได้รับมอบหมายได้สำเร็จ ซึ่งงานที่ ฐปรพ. ต้องปฏิบัติมีดังนี้

ก. ควบคุมบังคับบัญชาช่วยเหลือในการวางแผนและอำนวยการปฏิบัติการเกี่ยวกับ

- 1) การรบแบบกองโจร ซึ่งอาจพัฒนาเป็นสงครามกองโจรได้
- 2) การลี้ดลอบหลบหนี
- 3) การบ่อนทำลาย
- 4) การก่อวินาศกรรม
- 5) การปฏิบัติการกิจโดยตรง

ข. สนับสนุนการติดต่อสื่อสารทางลับ

ค. สนับสนุนการข่าวกรองและการต่อต้านข่าวกรอง ควบคุมอำนวยการปฏิบัติการข่าวกรองโดยชุดปฏิบัติการรบพิเศษ

ง. สนับสนุนทางอากาศตามความเหมาะสม

จ. สนับสนุนการส่งกำลังบำรุง

ฉ. เตรียมการให้กับชุดปฏิบัติการรบพิเศษเพื่อส่งเข้าไปในพื้นที่ ซึ่งประกอบด้วย

- 1) การฝึก
- 2) การชี้แจงสรุปขั้นตอนรวมทั้งการดำเนินการวิธีต่าง ๆ
- 3) ดำเนินการให้ชุดปฏิบัติการรบพิเศษแทรกซึมเข้าพื้นที่ปฏิบัติการ

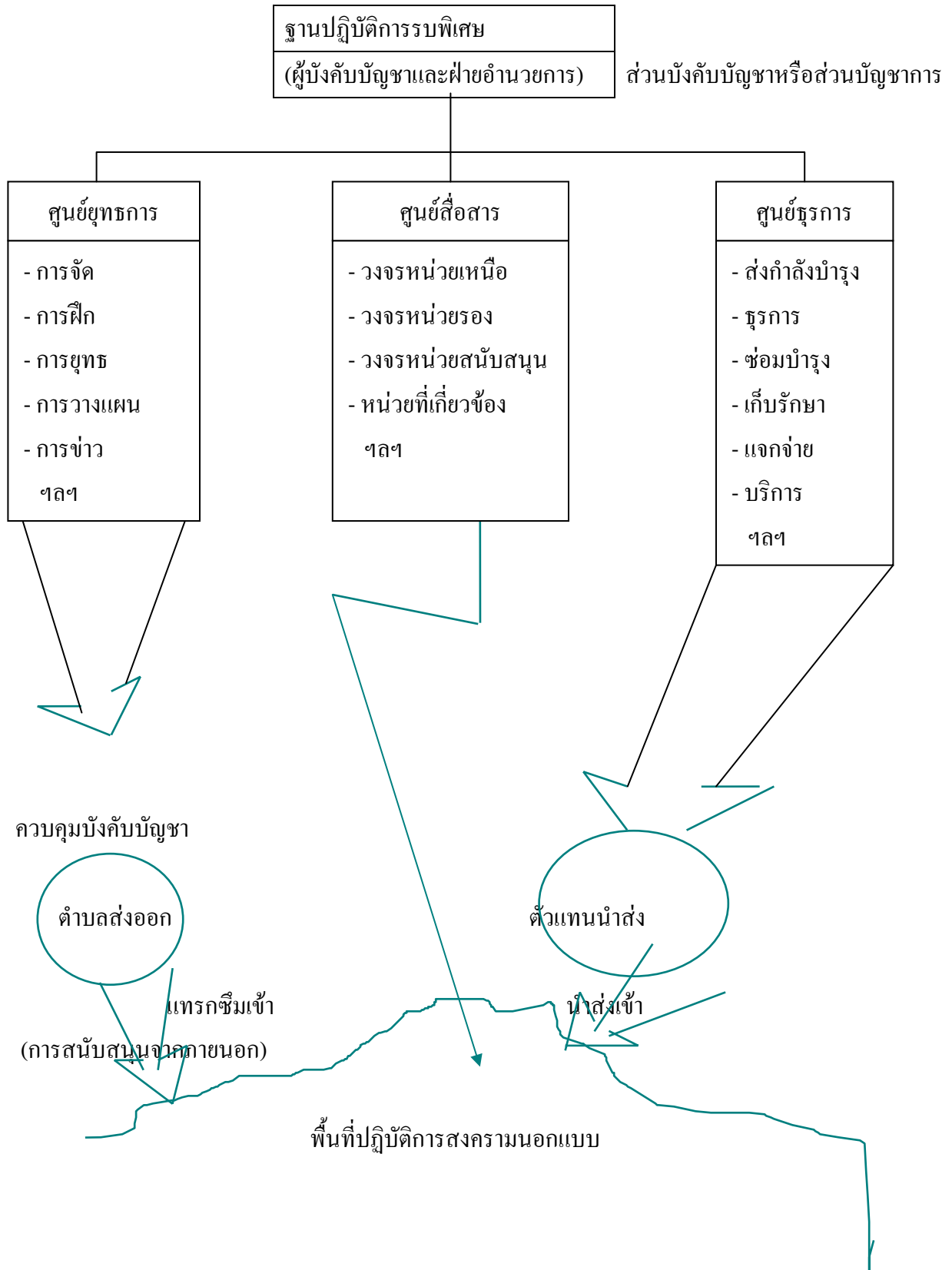
- ข. สนับสนุนด้านกิจการพลเรือน
- ค. สนับสนุนการปฏิบัติการทางจิตวิทยาและการช่วยเหลือประชาชน
- ง. ติดต่อประสานงานกับกองบัญชาการหน่วยเหนือและหน่วยข้างเคียง
- จ. ทำการฝึกให้กับชุดปฏิบัติการรบพิเศษตามความต้องการพิเศษต่าง ๆ
- ฉ. ดำเนินการด้านธุรการทั้งปวง
- ช. ประสานการปฏิบัติการแทรกซึมกลับ

#### 6. การจัดฐานปฏิบัติการรบพิเศษ

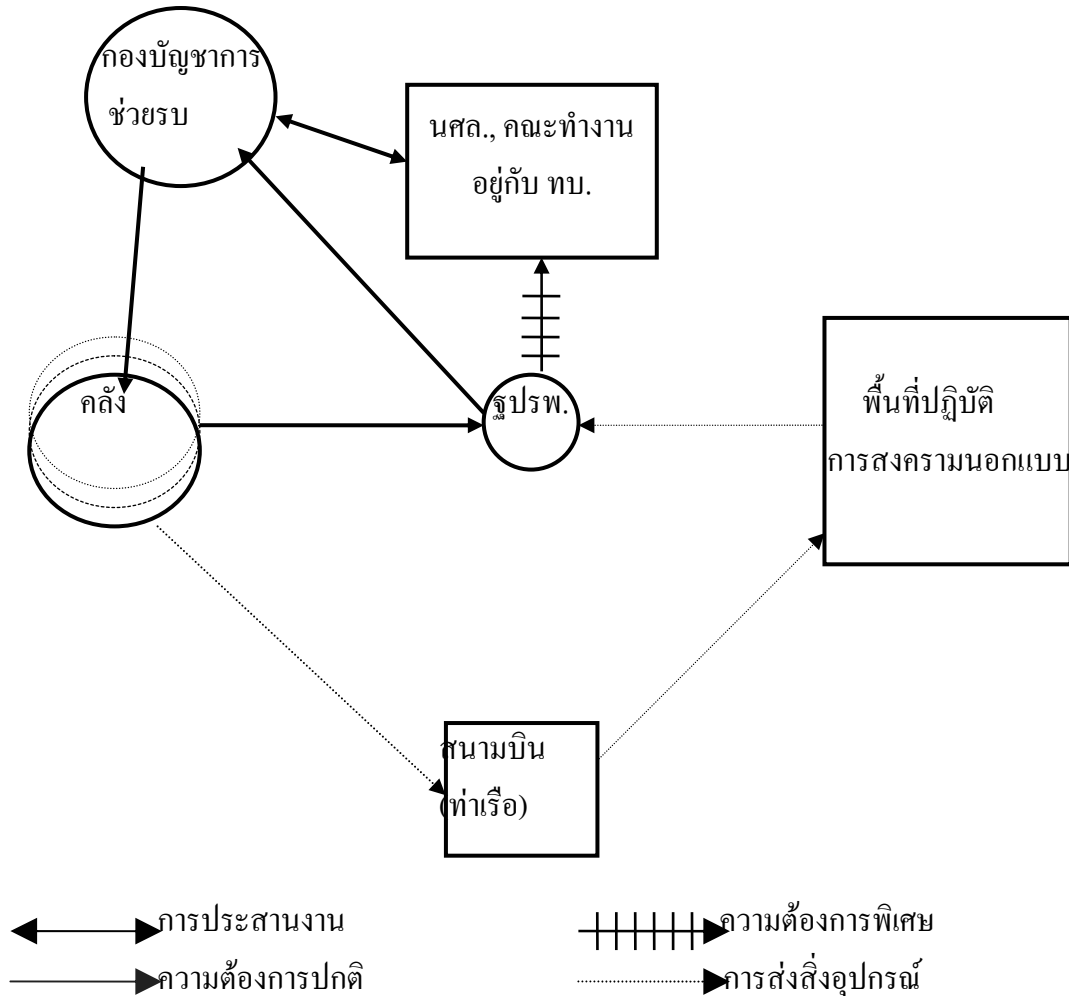
ฐปรพ. ประกอบด้วยส่วนงานใหญ่ ๆ ๔ ส่วน คือ

- ก. ส่วนบังคับบัญชา หรือส่วนบัญชาการ
- ข. ส่วนยุทธการและการข่าว หรือศูนย์ยุทธการ
- ค. ส่วนการติดต่อสื่อสาร หรือศูนย์สื่อสาร
- ง. ส่วนธุรการและส่งกำลังบำรุง หรือศูนย์ธุรการ

ผังการจัดฐานปฏิบัติการรพพิเศษ



ผังการส่งกำลังบำรุง



**หมายเหตุ** สิ่งอุปกรณ์อาจอ้อมผ่าน รูปพร. ไปยังสนามบินหรือท่าเรือเลย ถ้าการบรรจุหีบห่อทำสำเร็จที่คลังหรือไม่ก็ตำบลดันทาง

สรุปเกี่ยวกับ รูปพร.

1. การควบคุมบังคับบัญชา ให้ปฏิบัติตามนโยบายกว้าง ๆ การปฏิบัติของ ชป. อาจจะไม่เหมือนกัน เพราะขึ้นอยู่กับเงื่อนไข สถานการณ์และสภาพแวดล้อมของแต่ละพื้นที่
2. การสั่งการทางยุทธการ และการรายงานทางยุทธการจะต้องสั้นที่สุดผู้บัญชาการทหารสูงสุด อาจสั่งการโดยตรงไปสู่ชุดปฏิบัติการก็ได้
3. ตั้ง รูปพร. ก่อนพอสมควรที่จะเตรียมการทันในการส่ง ชป. เข้าพื้นที่ที่ได้โดยปลอดภัย

4. ตั้ง รฐปรพ. ก่อนที่จะวางข่ายงานต่าง ๆ เข้าไปในพื้นที่สงครามนอกแบบ ให้เพียงพอในการ ดำเนินการของชุดปฏิบัติการ เมื่อเข้าไปถึงพื้นที่สงครามนอกแบบแล้ว
5. เตรียมข้อมูลทรัพยากรในพื้นที่สงครามนอกแบบให้ชุดปฏิบัติการ นำมาใช้ประโยชน์อย่างเต็มที่
6. เตรียมทรัพยากร ใกล้เคียงพื้นที่สงครามนอกแบบเพื่อเสริมทรัพยากรในพื้นที่สงครามนอกแบบ
7. เตรียมทรัพยากรในประเทศและประเทศพันธมิตรเพื่อให้ สามารถสนับสนุนได้ทันที และปิดลับเมื่อชุดปฏิบัติการร้องขอ จะต้องไม่เปิดเผยแหล่งผลิต
8. จัดนายทหารติดต่อกันไปยังหน่วยที่มีความจำเป็น
9. สามารถจัดหน่วยแยกหรือหน่วยเฉพาะกิจ เพื่อปฏิบัติงานบางเรื่องที่ต้องอาศัยความสะดวก หากอยู่ใกล้เคียงพื้นที่สงครามนอกแบบ