

# Vent d'ouest

*Vol. 8 N° 2*  
*2008-2009*

*Année*  
*Décembre*

*2008*

BULLETIN  
D'INFORMATION  
DE  
L'OUEST-DE-L'ÎLE



ET RETRAITÉS  
DE L'ENSEIGNEMENT ET DES  
AUTRES SERVICES PUBLICS DU  
QUÉBEC

ASSOCIATION DES RETRAITÉES

Région 06. Secteur h



MICHEL LANCTÔT  
Président

[michel.lanctot@sympatico.ca](mailto:michel.lanctot@sympatico.ca)

CARMEN DUMONT  
1<sup>re</sup> vice-présidente

RICHARD RAYMOND  
2<sup>e</sup> vice-président

[richardetlise@cgocable.ca](mailto:richardetlise@cgocable.ca)

LUCIE FRANCOEUR  
Secrétaire

PIERRE LELIÈVRE  
Trésorier

[pileli@videotron.ca](mailto:pileli@videotron.ca)

ROBERT BOULET  
Conseiller

MARTHE LAFOREST  
Conseillère

[laforestmarthe@hotmail.com](mailto:laforestmarthe@hotmail.com)

**COORDONNÉES À CONSERVER**

AREQ 1-800-663-2408  
320 rue St-Joseph Est, bureau 100  
Québec (Qc) G1K 9E7

**(<http://areq.csq.qc.net>)** **([areq@csq.qc.net](mailto:areq@csq.qc.net))**

AREQ régionale 514-603-3523

CARRA 1-800-463-5533

1-800-368-9883

SSQ 1-800-380-2588

Assurance-voyage :

Canada-États-Unis 1-800-465-2928

Ailleurs, frais virés 514-286-8412

RAMQ 514-864-3411

Code 6108

SÉCURITÉ DE LA VIEILLESSE

1-800-277-9915 (Mtl) : 514-875-7615

RésAut CSQ 1-800-363-6344

514-281-8121

SERVICE D'ENTRAIDE :

Eva Bury

CONDITION DES FEMMES :

Dorothee Morin

ENVIRONNEMENT :

Jocelyne Coutu

FONDATION LAURE-GAUDREAU :

Marthe Laforest

Diane Boulet

QUILLES :

Andrée Labbé

Réal Morin

INDEXATION

Richard Raymond

ASSURANCES

Robert Boulet

ACTION SOCIO-POLITIQUE

Luc Brunet



**COMMUNICATIONS**

CHAÎNE TÉLÉPHONIQUE :

Robert Boulet

INTERNAUTES :

Jean-Claude Bournival

[jcbour@videotron.ca](mailto:jcbour@videotron.ca)

SITE WEB :

Edmond Pauly

BULLETIN VENT D'OUEST :

Richard Raymond

CARTES D'ANNIVERSAIRE (75+) :

Ginette Morin-Pomerleau

Sites Web



<http://cf.geocities.com/areq6h/>

<http://www.areqmontreal.csq.qc.net>

NOTE : Pour une plus grande clarté, la forme masculine utilisée dans ce bulletin désigne aussi bien les femmes que les hommes.



Plusieurs événements se sont tenus depuis la parution de notre premier bulletin de l'année. Il y a eu entre autres, le dîner des Retrouvailles, le 30 septembre dernier au restaurant le Chambertin. Une cinquantaine de personnes ont rencontré notre personnalité aînée de l'année, Raymond-Marie Gladu.

Le 3 novembre, une trentaine de membres ont participé à la messe du souvenir à l'église Sainte-Jeanne-de-Chantal à Pointe-Claire, suivie d'un repas au restaurant OGGI.

La responsable du comité de la condition féminine, la responsable du comité de l'environnement et les membres du comité directeur se sont entendus pour offrir à tous les membres du secteur et à d'autres secteurs de l'île une journée entière de conférences et d'échanges avec des personnes invitées. Faute de participants, nous avons dû annuler cette journée. Beaucoup d'énergies dépensées pour en arriver à ce résultat.

C'est la deuxième année consécutive où nous annulons une activité du comité de la condition des femmes faute de participants. Serait-ce que les gens en sont saturés ? Nous sommes à construire un questionnaire qui, je l'espère, nous éclairera pour l'organisation des prochaines activités. Ce que nous recherchons, c'est avant tout de savoir ce que vous attendez de votre association. Nous, du comité directeur, allons travailler à vous présenter des questions très pertinentes. Nous aimerions aussi avoir des réponses justes. Nous prendrons le temps de compiler et d'analyser les réponses reçues. S'il faut se remettre en question, nous le ferons. Et nous vous en ferons rapport lors de notre assemblée annuelle de secteur.

## **SAVIEZ-VOUS QUE ?**

Si, pour les médicaments, vous êtes avec la RAMQ et si vous en consommez vous devez payer une franchise de 14,30\$ par mois et une contribution représentant 31% du coût du médicament jusqu'à 77,21\$. Une fois cette contribution atteinte, vous ne payez plus vos médicaments jusqu'à la fin du mois.

Avec ASSUREQ, pour les médicaments, la personne adhérente paye 25% du premier 3000\$ et après, ils sont gratuits.

## Sur l'autre rive



Nous recommandons à vos bonnes intentions Mesdames Faith Harrisson, Pierrette Lacroix, Monsieur Roland Lafleur ainsi que la mère de Madame Denise William.

\* \* \* \* \*

## Nouveaux membres

Il nous fait plaisir d'accueillir dans nos rangs : Isabelle Bahen-Bellisario, Odilon DeChamplain, Colette Desrochers, Marie-Alix D'Halewin, Chantal Lavoie, Denise Morel, Gilles Portelance, Jean Rochefort, Robert John Steele et Marilyn-Merica Weiss.

## Mot de l'éditeur

*Richard Raymond*

Il y a de ces jours où l'on pourrait se dire « Pas encore un hiver comme l'an passé, j'espère » et d'autres jours où l'on pourrait se dire « Si cet automne pluvieux pouvait finir ». De toute façon, inéluctablement, le cours des planètes fera que nous ne nous en sauverons pas encore cette année.

De toute façon, que l'on soit un adepte ou non de l'hiver, nous ne le verrons pas passer si l'on se fie à toutes les activités que l'on nous offre pour occuper notre temps.

Le plein air, l'activité physique, les réceptions du temps des fêtes et les activités proposées nous permettra de traverser encore une fois l'hiver.

Et quoi de plus intéressant que de le traverser en présence de gens que l'on aime, que l'on apprécie ?

Je vous souhaite de trouver, spécialement dans le temps des fêtes, tout le bonheur et la sérénité que vous espérez.

Et nous pourrions commencer par se retrouver en grand nombre au dîner de Noël auquel votre comité directeur vous convie.

Joyeux temps des fêtes !

## OU S'EN VA NOTRE SYSTEME DE SANTE?

*Luc Brunet*

Notre système public de santé, s'il faut en croire certains médias et certains politiciens, se porterait plutôt mal ! De plus, nous, les personnes âgées, serions responsables de l'augmentation galopante des coûts du système ! Qu'en est-il vraiment ?

Dans un premier temps, tous les économistes et spécialistes de la santé reconnaissent que l'augmentation des coûts liée au vieillissement de la population ne dépasse pas 1,5% par année. Dans un deuxième temps, les mêmes spécialistes s'accordent pour reconnaître que les personnes qui ont pris leur retraite récemment et celles qui la prendront sous peu n'ont jamais été autant en bonne santé.

Alors pourquoi tout ce discours ? Se pourrait-il qu'il cache une volonté de privatiser en partie ou en totalité notre système actuel ? Veut-on apeurer à ce point la population pour que de guerre lasse elle accepte le retour à un système privé où ceux qui ont de l'argent pourront se faire soigner alors que ceux qui n'en ont pas s'arrangeront comme ils le pourront ?

Quant à moi, et malgré ses lacunes importantes, qu'il ne faut pas nier, je ne changerais pas de système avec celui de nos voisins du sud où au-delà de 47 millions de personnes n'ont même pas les moyens de s'acheter des assurances.

Un système public de qualité, universel et accessible, nous n'avons par les moyens de nous en priver !

## SAVIEZ-VOUS QUE ?

Il est préférable pour les personnes de 65 ans et plus de s'inscrire au régime d'assurance-médicaments du Québec (RAMQ) et de conserver les garanties complémentaires avec ASSUREQ.

En cas de décès d'une personne membre d'ASSUREQ, la personne conjointe survivante conservera les protections complémentaires et l'assurance-vie détenues par la personne décédée. Pour les médicaments, elle devra s'inscrire à la RAMQ peu importe l'âge.

Depuis le 1<sup>er</sup> juillet 2008, la prime du régime de l'assurance-médicaments du Québec est de 570\$ payable sur le rapport d'impôt.

Les primes d'assurance de la RAMQ et d'ASSUREQ sont déductibles d'impôt au même titre que la partie payée par vous sur chacune des factures des prescriptions.

## Membres de la Fondation Laure-Gaudreault, Octobre 2008

|  |   |   |
|--|---|---|
| Allard, Guy<br>Alloi, Jean-Paul  | Émond-Fraser, France  | Major, Louise<br>Massé, Louise  |
| Bahen-Bertrand, Linda<br>Bastien, Richard<br>Beaulieu-Meloche, Thérèse<br>Bélanger, Bernadette   | Fleury, Ghyslaine<br>Francoeur, Lucie<br>Gabriele, Rénald<br>Gagnier, Marcel  | Meunier, Diane<br>Morin, Dorothée<br>Morin, Réal<br>Normand-Divay,<br>Nicole  |
| Bélanger, Janine<br>Bernard, Normand<br>Bernier, Angéla<br>Bérubé, Gisèle<br>Biniaris, Marcelle<br>Blais, Solange<br>Bohbot-Chocron, Annie<br>Boisselle, Joanne<br>Boulet, Diane<br>Boulet, Robert<br>Brassard-Vaillancourt, Murielle<br>Brunet, Luc<br>Bureau, Michelle | Gendreau-Goudreault, Madeleine<br>Gladu, Raymond-Marie<br>Harpe, Ruth<br>Harvey, Marie<br>Hounzell, Henry<br>Hugues, Ronald<br>Jolicoeur, Réjean<br>Julien-Leduc, Huguette<br>Kunz, Charlotte<br>Kirby, Madeleine | Pauly, Edmond<br>Proulx, Denise<br>Raymond, Isabelle<br>Raymond, Richard<br>Ready, Jacques<br>Richer, Charles<br>Riopel, Paule<br>Rioux, Fleur-Ange<br>Rioux, Yvon<br>Salano, Marcel<br>Savoie, Jean-Michel<br>Sénécal, Françoise |
| Chabot-Mathieu, Maria<br>Clément-Smith, Lise<br>Coutu, Jocelyne<br>Crawford-Levasseur, Cécile<br>Cuccioletta, Michel   | Labbé, Andrée<br>Lacroix, Pierrette<br>Laforest, Marthe<br>Lanctôt, Michel<br>Laurin-Lafleur, Diane<br>Leblanc, Alphonsine<br>Lechasseur, Benoît<br>Lefebvre, Jean<br>Lelièvre, Pierre                            | Taillefer, Louise<br>Tibblin, Hans<br>Veilleux, Jeannine<br>Viau, Francine  |
| Del Fabbro, Amos<br>Dominique, Lise<br>Doucet, Élisabeth<br>Dubois, Michèle<br>Dubois, Simone<br>Duc, Ginette<br>Duchesne, Lucile<br>Dumont, Carmen<br>Dutau, Claire   |   |   |

**Si cette liste comporte des erreurs ou omissions, veuillez communiquer avec la responsable sectorielle, Mme Marthe Laforest au 450-681-6728.**

## Pourquoi l'AREQ a créé la Fondation Laure-Gaudreault ?

*Marthe Laforest*

### **Pour...**

- aider les personnes retraitées dans le besoin ;
- aider à la recherche médicale pour les maladies qui touchent particulièrement les personnes âgées ;
- aider des organismes qui viennent en aide aux jeunes dans le besoin.

Pour votre information, voici **le relevé des dons** faits par la FLG spécifiquement dans notre secteur depuis 2004 :

|   |        |
|---|--------|
| 2004- Refuge pour les femmes de l'Ouest de l'Île                      | 500\$  |
| 2005- École Secondaire des Sources (Projet d'autonomie fonctionnelle) | 200\$  |
| 2006- Aucune demande  |        |
| 2007- Individu à la retraite sans le sou                              | 1000\$ |
| - École Secondaire des Sources (Projet environnement)                 | 200\$  |
| 2008- Refuge pour les femmes de l'Ouest de l'Île                      | 400\$  |

Toutes les personnes responsables de la FLG peuvent **soumettre une demande de dons** pour un individu ou pour un organisme dans le besoin pourvu que cette demande corresponde aux objectifs de la Fondation énumérés plus haut.

Pour ce faire, voici la **procédure de 2008-2009** à suivre :

- demander une formule de demande de don 2008-2009 à la responsable : Marthe Laforest (450) 681-6728 ou Diane Boulet (514) 696-2716 ;
- remplir la formule avec l'individu ou l'organisme en cause ;
- retourner la formule à la responsable de la FLG avant le 30 mars ;
- cette dernière présentera la demande au comité directeur du secteur qui l'approuve ou la refuse. Le comité directeur rédige une résolution faisant état de la situation ;
- la responsable de la FLG fait parvenir ensuite la demande et la résolution au Bureau Régional de Montréal avant le 30 avril.

### ***Nous pouvons tous participer à la Fondation :***

- Vous pouvez inscrire un nouveau membre dans la Fondation. 10\$ pour la vie.
- Vous pouvez faire un don. Un reçu est émis pour chaque 15\$ de don qui est atteint au cours de l'année par cette personne.

## PHILATÉLIE

*Jean-Paul Alloï*

Dans notre dernier Vent d'Ouest, nous n'avions pu continuer la chronique de philatélie habituelle faute d'espace. Cependant, voici les sujets des émissions de timbres-poste depuis avril 2008.

- 03 avril : Championnat mondial 2008 de l'IIHF (hockey) : 52cents
- 21 avril : Chiens-guides : 52 cents
- 02 mai : Industries du pétrole et du gaz : 52 cents
- 16 mai : Fondation de la ville de Québec : 52 cents
- 21 mai : Art Canada : Yousuf Karsh (photographie) : 52 cents, 96 cents, 1,60\$
- 04 juin : Monnaie Royale canadienne 1908-2008 : 52 cents
- 16 juin : Association des Infirmières et Infirmiers du Canada 1908-2008 : 52 cents
- 20 juin : Anne..La Maison aux pignons verts : 52 cents
- 30 juin : Les Canadiens à Hollywood, la suite (Norma Shearer, Chef Dan George, Marie Dressler, Raymond Burr) : 52 cents
- 18 juillet : Les Jeux de la XXIXe Olympiade : 52 cents
- 25 juillet : Société de sauvetage 1908-2008 : 52 cents
- 01 août : 150<sup>e</sup> anniversaire de la Colombie-Britannique : 52 cents
- 8 septembre : Sam McLaughlin (automobile) : 52 cents
- 01 octobre : Espèces en voie de disparition (Paruline orangée, Damier de Taylor, Sterne de Dougall, Chevêche des terriers) : 52 cents
- 06 octobre : P 2008 Santé mentale (permanent) : 52 cents
- 15 octobre : XIIe Sommet de la Francophonie : 52 cents
- 3 novembre : Noël : Anges des neiges : 52 cents
- Noël : Ski (E.-U.) : 96 cents
- Noël : Traîne sauvage (régime international) : 1,60\$
- Noël : La Nativité (permanent) : 52 cents

En utilisant ces timbres-poste commémoratifs, vous permettrez à des jeunes et moins jeunes de les remarquer et qui sait, commenceront-ils ou amélioreront-ils leur collection de timbres.

Et de plus, cela permettra à plusieurs d'agréables découvertes des multiples visages du Canada.

Bonnes découvertes et d'heureuses festivités.

## ENVIRONNEMENT

*Jocelyne Coutu*

Les deux films annoncés « Les revers de l'éthanol et les Algues bleues » n'ont pu être présentés à cause du nombre restreint de participants. Dommage !

Bientôt notre essence contiendra 5% d'éthanol si le Québec met son plan d'action en œuvre d'ici 2012. Cette mesure devrait permettre de réduire de 780 000 tonnes/an les G.E.S. mais à quel prix ? Pour vous familiariser avec ce biocarburant, j'ai fait un résumé de deux documents préparés par Mme Véronique Gauthier responsable régionale du comité environnement.

Mais d'abord, rappelons-nous que le temps des fêtes rime souvent avec surconsommation : Papiers d'emballage, bouteilles vides, vaisselle, verres et ustensiles en plastique, ampoules de Noël allumées pendant de longues heures. Essayez d'éviter le gaspillage, **recyclez**. Chaque petit geste compte.

Le printemps prochain le comité régional organise 2 activités. Le 21 avril, la présentation du film « **le monde selon Monsanto** » à l'auberge Universel à Montréal. Le 27 avril, on vous propose la visite d'une usine qui utilise la biomasse pour produire de l'éthanol cellulosique (voir texte). Les détails seront dans « Les Échos de l'Île ».

### **Des plantes aux biocarburants**

#### **La filière de l'éthanol**

L'éthanol est le nom scientifique de l'alcool obtenu par la fermentation de produits sucrés et de grains : blé, maïs, riz. Par distillation on obtient l'alcool pur, coûteux en énergie. Ce procédé nécessite des cultures intensives.

#### **La filière ligno-cellulosique**

Les plantes contiennent des types de biomasses: les déchets de culture (paille-bois) et les déchets de traitement (écorces-sciure, etc.). On obtient des biocarburants dits « filière ligno-cellulosique ». La biomasse est une énergie renouvelable à la condition de ne pas surexploiter les sols qui résulterait en déforestation. Seul l'éthanol fabriqué à partir de déchets agricoles organiques pourrait être avantageux pour l'environnement.

#### **L'éthanol est-il un carburant vert ?**

La culture intensive du maïs comporte des impacts négatifs. Elle dégrade les sols et contamine les cours d'eau. Elle augmente le prix du grain au détriment de ceux dont le maïs est la culture de base.

Au Québec, on se tourne vers l'éthanol cellulosique produit à partir de la biomasse. Deux procédés sont expérimentés.

1. **usine de Westbury** : gazéification de matières résiduelles urbaines
2. **usine de Bromptonville** : hydrolyse enzymatique de matières résiduelles et agricoles (visite organisée le 27 avril 2009)

## Gérer l'abondance

*Jean-Paul Alloï*

Nous habitons une région tout à fait privilégiée de la planète quant à la présence d'eau douce, de ressources naturelles disponibles sur et sous le sol ; du développement de nos industries, commerces ; de nos systèmes d'éducation, de santé, et des services à la population. Comment utilisons-nous toute cette abondance dans notre quotidien ? Y a-t-il des comportements que nous pouvons modifier pour améliorer notre existence passagère sans tout saccager ?

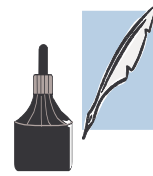
Des idées ? En voici...

- Contrôle adéquat de l'arrosage des plantes à l'intérieur et à l'extérieur ;
- Préférence de l'eau de pluie à l'eau traitée pour l'arrosage de celles-ci ;
- Mise au compostage de tout l'organique qui peut être recyclé et ainsi produire un terreau très riche, même en hiver ;
- Repenser nos besoins réels durant l'année afin d'éviter les achats inutiles voire "émotifs" ;
- Faire un meilleur usage de ce qu'on possède déjà, des objets conservés depuis longtemps ou oubliés ; éliminer nos surplus en recyclant ceux-ci ou en les offrant à d'autres ou aux institutions ;
- Éviter de verser à l'égout des matières toxiques telles que solvants, décapants ou peintures (faune et flore aquatiques !) voire des médicaments (plutôt les retourner à la pharmacie) ;
- Améliorer vos connaissances du vivant par de nombreuses lectures, conférences, consultations de pépiniéristes expérimentés et ami-e-s jardiniers, visites à la bibliothèque ou par internet ;
- Planifier vos plates-bandes du printemps avec bulbes à l'appui ;
- Améliorer votre jardin en déplaçant au besoin certaines pousses mal situées (éclairage, protection, harmonie, envergure, etc.) ou en prévoyant quelques acquisitions bien choisies ;
- Donner vos outils en surnombre à des personnes ou organismes de quartier ;
- Laisser au sol les feuilles tombées qui formeront la future nourriture de vos plantes et arbres actuels, en les mêlant au printemps à la terre de surface sous ceux-ci ;
- Utiliser ce que vous offre votre jardin et la nature pour réaliser certains arrangements décoratifs de saison (vignes, rameaux, cocottes, fleurs séchées...) avec des rubans récupérés ou autres éléments d'appoint que vous avez déjà remisés.

Votre imagination saura vous aider à agrémenter le tout.

La planète Terre a besoin de vous comme vous avez besoin d'elle à tout instant !  
Alors...?

## Newsletter



Dear colleagues,

*Carmen Dumont*

The leaves have fallen... bells will ring... not the scholl bell. Soon Frosty will be visiting, reminding us that the winter is just around the corner and so is the festive season.

You have received the decembrer issue of *Vent d'Ouest* informing you of important subjects such as insurance and events to come. Hope to see you!

Unfortunately and with great disappointment, some activities have to be cancelled due to lack of participants in the last month.

Hopefully, after reading this edition you will find some gatherings of interest to you – be it – Christmas and /or St-Valentine. *Vent d'Ouest* being our main source of information, we would appreciate to hear from you so we can share your article with the members of our association. Feel free to submit something of interest or your expactations to the editor of the journal, Mr Richard Raymond, either by mail or e-mail (see page 2). We will keep you up to date with what's happening in our sector.

We extend our most sincere condolences to the families and friends of three or our members, Mrs Faith Harrison, Mr Roland Lafleur and Mrs Pierre Lacroix. We also want to express our deepest sympathy to Mrs Denise William on the loss of her mother.

In our sector, ten new members have joined us in the rank of retirees. We will officially welcome them at a St-Valentine lunch held in their honor on February 16th 2009. See you then!

Whishing you a holiday season filled with Peace, Joy and Good Health! And a Happy New Year to you all!

POUR TOUT CHANGEMENT : Pour les changements d'adresse, de numéro de téléphone, de courriel, pour des raisons de maladie ou en cas de décès, contactez-nous :

Robert Boulet : (chaîne téléphonique)

Michel Lanctôt :

AREQ (Québec) : 1-800-663-2408

AFFECTATION À UN SECTEUR :

On affecte la personne au secteur correspondant au territoire de son lieu de résidence sauf si elle demande un autre secteur. En tout temps, elle peut changer de secteur. Une demande doit être faite à l'AREQ. La présidence du secteur a des formulaires à cet effet.

COLLABORATION À LA RÉDACTION DE CE NUMÉRO :

Jean-Paul Alloï, Luc Brunet, Jocelyne Coutu, Carmen Dumont, Marthe Laforest, Michel Lanctôt.

COLLABORATION À L'EXPÉDITION (édition de septembre 2008) :

Robert Boulet, Carmen Dumont, Lucie Francoeur, Marie Harvey, Marthe Laforest et Pierre Lelièvre.

COLLABORATION TECHNIQUE :

Mise en page et impression : Danielle Bériault

Graphiques : Sonia Jeffries

Coordonnateur : Richard Raymond

**Prochain numéro** : février 2009

**Date de tombée** : 1<sup>er</sup> février 2009

*N.D.L.R.* : S'il y a des oublis ou des erreurs dans le bulletin, en informer Richard Raymond.

**Nous désirons remercier la Caisse Populaire des Sources pour sa contribution financière de 500\$, sollicitée par Madame Dorothee Morin, et qui servira à défrayer une partie des coûts de production de Vent d'Ouest en 2008-2009.**

**Impression :**

**gracieuseté du Syndicat de l'Enseignement de l'Ouest de Montréal**

