



Sumari

- Per una escola pública, laica i de qualitat **1**
- ESPECIAL ASCENSOR: estat de la qüestió **2**
- ESPECIAL ASCENSOR: alternatives **2**
- ESPECIAL ASCENSOR: resò al barri **3**
- ESPECIAL ASCENSOR: la vessant arquitectònica. **3**
- Agenda d'activitats **4**
- Recull de premsa **4**

Per una escola pública, laica i de qualitat

Manifest del Marc Unitari de la Comunitat Educativa. L'AMPA del Vives s'hi adhereix

El Marc Unitari de la Comunitat Educativa de Catalunya, davant el procés de tramitació parlamentària de la Llei Orgànica d'Educació (LOE), volem fer públiques les prioritats que, al nostre entendre, han de guiar la millora del sistema educatiu. Les mobilitzacions de sectors de la dreta social, religiosa i política - basades en interpretacions interessades i falses de les modificacions legislatives que es proposen - han generat temors infundats i busquen eludir l'assumpció de les responsabilitats cíviques i socials que els corresponen.

L'anterior govern va imposar una llei - la LOCE - sense el més mínim consens i gens basada en una avaluació del procés i dels resultats del sistema vigent. Hi vam estar totalment en contra. Els actuals déficits del sistema educatiu són responsabilitat de tots aquells que ens han governat durant els últims 15 anys. Ens preocupa especialment el risc de fractura i de conflicte social que pot produir la consolidació d'un sistema educatiu dual, molt diferent per a uns sectors socials que per a altres, si es cedeix a les demandes dels sectors socials més conservadors.

Per tot això, partint de l'ampli consens existent sobre la necessitat d'adequar el nostre sistema educatiu a nous requeriments actuals i futurs i tenint com a un dels referents els objectius comuns marcats per a l'espai europeu, proposem:

Equitat. Un sistema educatiu per a tothom que garanteixi l'equitat i la igualtat d'oportunitats, assegurant la justa compensació de desigualtats, perquè totes i tots els alumnes assoleixen l'èxit escolar. Això suposa unes condicions d'igualtat en l'accés i en l'escolarització de

l'alumnat on tots els centres assumeixin la seva responsabilitat social. Considerem que la xarxa de centres de titularitat pública ha de ser l'eix vertebrador del sistema educatiu.

Participació. Transparència i gestió democràtica i participativa en tots els centres, potenciant la implicació de les famílies, el professorat, l'alumnat i altres agents educatius i socials, fomentant els òrgans col·legiats de govern dels centres tot afavorint el lideratge pedagògic dels equips directius.

Laïcitat. Una escola laica, on totes les opcions religioses i de pensament tenen cabuda, basada en els valors democràtics, de respecte i de solidaritat que són fonaments del nostre sistema de convivència. Per tant, l'ensenyament confessional de qualsevol religió ha d'estar fora del currículum.

Finançament. Un finançament adequat de l'educació que demostrï que aquesta és una prioritat de la nostra societat i de la política dels nostres governs. Cal assolir el més aviat possible el 6% del PIB dedicat a l'educació.

El MUCE de Catalunya fa una crida a tota la comunitat educativa, a les forces socials i polítiques i a tota la ciutadania per avançar - tot assumint les responsabilitats que pertocquen a cada sector - cap a un consens social i polític que garanteixi l'estabilitat del sistema educatiu, fent sentir la nostra veu amb força a favor d'una escola pública laica i de qualitat, la millor garantia per construir una societat més equitativa, integrada i solidària.

Adhesions: muce.pangea.org/manifest/index.htm

La LOE provoca mobilitzacions en contra a dreta i esquerra



El passat mes de novembre han estat diverses les manifestacions motivades per la tramitació

de la nova Llei d'Educació. A l'esquerra, "mani" del Sindicat d'Estudiants a Barcelona. A la



dreta la manifestació de Madrid a la que el PP va donar suport (imatges de EL PAIS.es)



Ascensors al Centre d'Art Reina Sofia de Madrid (deuen respectar el patrimoni artístic, oi?)

La Generalitat se'ns rifa, es passen la pilota els uns als altres i les obres segueixen destrossant el Vives



Ascensor a la via pública, fora de servei per bretolades

ESPECIAL ASCENSOR: estat de la qüestió

Si heu passat per l'Institut darrerament haureu vist un tancament de fusta al vestíbul: són les obres de l'ascensor.

Aquestes obres, de les que ja ens fèiem ressò al darrer número del Full, van començar en plena activitat acadèmica sense que el projecte fos presentat ni a la direcció del centre, ni a l'AMPA ni al Consell Escolar.

Des de l'inici de les obres tant la Direcció del centre com l'AMPA hem fet gestions per aconseguir poder

debatre amb algú amb capacitat de decisió sobre l'oportunitat i l'encert d'unes obres que ens destrossen irremissiblement dos laboratoris i un aula, però fins ara tot ha estat en va: el Director ha rebut com a resposta una ordre taxativa per a no impedir l'inici de les obres, per la nostra banda, després d'escriure formalment a tots els càrrecs del Dept. d'Educació de la Generalitat, hem obtingut una increïble resposta del Director General de Centres en la que simplement ens diu que per a aquestes qües-

tions ens adrecem al Director de l'Institut, com si fos a les seves mans altra cosa que obeir les "ordres" rebudes.

Tot plegat dona la impressió de ser un veritable despropòsit que ningú de l'administració assumeix com a decisió pròpia, però que tampoc ningú està disposat a aturar o a fer enrera.

Davant d'aquest panorama no ens queden gaire alternatives. El darrer cartutx; presentar el cas al Síndic de Greuges. Seguirem informant...

ESPECIAL ASCENSOR: alternatives

L'ascensor de l'Institut és una reivindicació històrica del centre doncs és l'única alternativa per eliminar la barrera arquitectònica que representa l'escala com a única via per a accedir a les diferents plantes en les que es distribueixen les aules i els laboratoris del l'Institut.

Fins al moment, si algú ha tingut dificultats per a pujar escales (una cama enguixada, posem per cas) les alternatives han estat o bé carregar la víctima de la lesió a coll-i-be fins a l'aula on hagués d'anar, o intentar muntar un horari en el que totes les seves activitats fossin a la planta baixa. Complicat, oi? La situació podria semblar còmica sinó fos perquè ja hem tingut aquest darrer curs la baixa d'un professor que ha deixat el Vives per evitar-se un

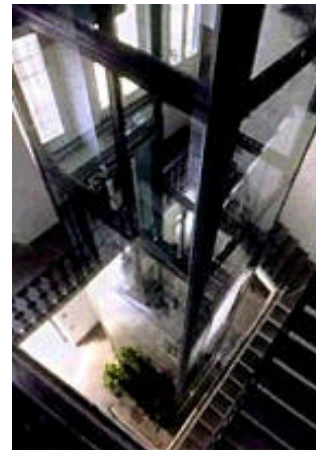
continu pujar escales que la seva salut no li permet.

L'ascensor resol aquests problemes, però la solució adoptada sembla ser fruit d'un plantejament únicament presidit per un absurd propòsit d'estalviar diners "al preu que sigui".

La solució que s'està tirant endavant pretén "aprofitar" el mateix ascensor per primària i secundària amb la "brillant" idea de posar-lo al mig dels dos centres. Això està obligant a portar l'ascensor al mig del porxo, com tants ascensors de la via pública que han acabat inutilitzats en poc temps.

Això, d'entrada, deu ser més barat que posar dos ascensors completament interiors, als ulls de les escales respectives, però és clar, si quatre dies després

d'estrenar-lo l'ascensor ja està malmès, qui ha decidit posar-lo al porxo ja haurà aconseguit que el problema sigui un altre (seguretat, manteniment...etc.) no pas el de la presència de barres arquitectòniques en un centre escolar i, per tant, un altre problema que es resol només per a cobrir l'expedient. I així fins quan?



ESPECIAL ASCENSOR: ressò al barri

8 novembre de 2005 **15**

actualitat

L'ascensor de l'IES Lluís Vives, una altra obra polèmica

La façana de l'edifici quedarà afectada per la instal·lació d'un ascensor

Lorena Sançhis

La passada setmana van començar a l'Escola Pública Lluís Vives les obres per a l'adaptació de l'edifici a la normativa d'accessibilitat que entrarà en vigor a tota Europa al 2006. Però des de l'Associació de Mares i Pares d'Alumnes (AMPA) i l'Associació de Veïns de Badal - Brasil - Bordeta no estan d'acord amb el projecte proposat per l'Administració.

L'Agnès Ramirez és membre de l'AMPA i de l'Associació de Veïns. Denuncia que l'associació es van assestar de l'inici de les

que aquesta manera es perdria part del patrimoni històric de l'edifici. Construït l'any 1929, aquest edifici noucentista està catalogat per l'Ajuntament de Barcelona com a "bé local d'interès general". Des de l'AMPA van enviar el passat 31 d'octubre una dotzena de cartes a diferents Secretaris Generals de la Generalitat, tot i que fins al moment no han rebut cap resposta. Fins ara, aquesta és l'única mesura de pressió que s'ha dut a terme per tal d'intentar paralitzar les obres. No obstant, l'AMPA i l'Associació de Veïns tenen previst entrestimar-se amb l'Associació Amics de la Ciutat, per tal que els assesso-



que és necessària la instal·lació de l'ascensor, però consideren que tant la Generalitat com l'Ajuntament haurien de tenir en compte l'opinió al respecte del Consell Escolar del Claustre de Professorat i

l'AMPA, es podrien posar dos ascensors, un a cada part de l'edifici, que donarien servei a cadascun dels centres, evitant així l'alteració de la façana noucentista. L'IES públic Lluís Vives es va

inaugurar l'any 1929, de manera que l'any vinent celebrarà el seu 75 aniversari. L'Agnès Ramirez conclou dient que "sens dubte, aquesta no és la millor forma de celebrar-ho".

QUI SON ELS REIS?

Maria Puigardeu

No ho sabem pas, oi? Però no oblidem que seguim sent nosaltres els seus còmplices i cal que estiguem atents al que necessiten o demanen els nostres fills. Ben segur que molts demanen roba, equips de música, mòbils.... i la gamma completa de la nova tecnologia. Si aprofundim una mica i anem més enllà del que escriuen a les cartes ens adonem de seguida que també ens demanen que els donem llibertat, que els escoltem, que respectem els seus espais... en definitiva que els deixem créixer i viure la seva pròpia experiència encertant o equivocant el seu camí. Volen ser ells mateixos i volen sentir-nos al seu costat estimant-los tal com són. També si

llegim en les diferents publicacions del barri els articles que ells hi escriuen ens adonarem de totes aquestes seves demandes. Llegim com uns d'aquest joves ens ho expliquen

" Existeix un altre model d'oci, el no consumista -el de tota la vida- que queda cada cop a 2n terme. Les institucions i mitjans de comunicació no posen cap èmfasi en promocionar un oci que no produeix cap benefici econòmic.....S'explica així per exemple la falta de locals per tot tipus de grups socials: (joves, treballadors, avis,...) o entitats (esplais, associacions) .."

Escoltem el que diu un noi

de 2n de batxillerat en una convivència a la muntanya:

"Ha estat un lloc ideal per experimentar un altre estil d'oci educatiu on l'amistat i les relacions personals són el més important lluny de les comercials individualistes i absorbents propostes de la ciutat".

Hi ha molts més escrits on al llarg de tot l'any els joves ens fan arribar les seves demandes: reivindiquen locals on poder-se autogestionar per fer les seves activitats: castellers, esplais, música etc. Ajudem a que els reis arribin carregats amb tot el necessari per poder al costat d'aquests joves aconseguir un canvi a la nostra societat.

El Consell Escolar Municipal de Districte, l'Associació de Veïns de Badal, Brasil Bordeta i la revista "El 15" es fan ressò del problema de l'ascensor



Rectificació: Al darrer número del Full informàvem de les obres del tancament de la pista de bàsquet del pati i atribuïem equivocadament el seu finançament al C.E. Mediterrani quan en realitat el seu finançament ha estat a càrrec del Districte. Les nostres disculpes per l'error.

Associació
de Mares i Pares
d'Alumnes
de l'IES LLUIS VIVES
SANTS
(BARCELONA)

President:
Jordi Camprubí
Vicepresidenta:
Marta Reixach
Secretària:
Laura Bernadas
Tresorer:
Enric Zamora
Vocals:
Antonio Angel
Mari Paz Gómez
Rosa Navalpotro
Maria Puigardeu

Web: es.geocities.com/ampa_lluis_vives
E-mail: ampa_lluis_vives@yahoo.es

Ens trobem els darrers dijous de cada mes a l'Institut a les 18:30.

PARTICIPA !

Agenda



Hi hem estat:

2 de novembre: reunió sobre seguretat i prevenció als centres de secundària del Districte. L'endemà del desplegament dels Mossos, el Districte va convocar una reunió de direccions i ampes de centres de secundària per presentar balanç de les tasques de prevenció fetes el darrer any i demanar-ne una valoració. Hi ha un cert consens en que ha millorat el paper de dissuasió de la policia, al Vives s'ha percebut més presència policial i alguna actuació que ha permès, si més no, allunyar de les rodalies del centre algunes conductes problemàtiques.

16 de novembre: Consell Escolar Municipal de Districte (CEMD) en el que s'ha presentat l'informe de matrícula que permet veure com augmenta la demanda a la concertada, augment al que no deu ser aliena la resistència d'aquests centres a matricular estudiantat nouvingut.

En el mateix Consell s'ha presentat un estudi sobre la utilització dels recursos del barri per a activitats d'educació en el lleure, utilització que l'estudi conclou que podria ser molt més intensa.

El CEMD va presentar el seu pla de treball per a aquest curs.

Al torn de paraules la Marta Reixach, de l'AMPA del Vives, va informar de la problemàtica de l'ascensor del Vives i va suscitar l'interès i el recolzament del Consell, que va fer constar en acta aquesta presa de posició.

Hi serem:

20 de desembre: Tradicional Concert de Nadal que se celebrarà com cada any a les Cotxeres de Sants, a les 7 de la tarda i al que totes les famílies del centre hi son especialment convidades. Enguany el concert constitueix el tret de sortida dels actes commemoratius del 75è aniversari del Vives

Recull de premsa EL 15, núm. 24 novembre de 2005

Avantatges de la reutilització dels llibres de text

Experiències pioneres a dos centres educatius de Sants

Isabel Rey / J. M. Carbó

A cada inici de curs escolar els pares han d'afrontar una despesa forta en material, especialment en llibres de text. Moltes són les escoles i associacions de pares que ja han apostat per la reutilització dels llibres, una iniciativa que aquest any recolza el Departament d'Educació de la Generalitat, oferint ajuts a les associacions de pares per comprar els llibres, repartir-los entre els alumnes, i fer-ne un seguiment per poder tornar-los a fer servir el curs següent. Dos centres de Sants ja fa temps que han emprès iniciatives en aquest sentit.

El CEIP Barrufet ja va apostar, des del seu naixement el 1968, per compartir el material escolar. La directora del centre, Montse Roig, explica que els fundadors del centre ja el van crear amb l'objectiu que tothom tingués accés a l'educació, independentment de la seva condició econòmi-

ca. La Montse explica que els llibres i el material els compra l'associació de pares amb les quotes que paguen els pares dels alumnes. A més, molts dels materials pedagògics que s'utilitzen estan elaborats pels mateixos professors. Com era d'esperar, els pares

A banda de l'estalvi econòmic per a les famílies, els alumnes aprenen a ser responsables i a compartir amb els companys.

aproven aquesta iniciativa. "Ho accepten molt bé perquè reduïxen el cost i, a més, els nens no han de portar pes perquè els llibres es queden a l'escola si no els han d'utilitzar", comenta la Montse Roig. Compartint els llibres i el material didàctic d'altres anys, a banda de l'estalvi econòmic per a les famílies, els alumnes aprenen a ser responsa-

bles i conservar el material, a ser solidaris i compartir amb els companys.

A l'IES Lluís Vives l'AMPA practica l'experiència anomenada Troc des de fa 8 anys. Cada final de curs es demana que qui vulgui cedir els llibres utilitzats durant el curs els entregui a principis de setembre. Un grup de pares de l'associació els deixa nets, esborrant el que s'hi hagi fet el curs anterior, i s'ofereixen a qui els vulgui utilitzar. Aquest curs uns 40 nens han ofert els seus llibres i, a banda d'això, hi ha famílies que, per una relació de confiança, es passen directament els llibres usats.

Jordi Camprubí, membre de l'AMPA, diu que "simplement es tracta de donar una segona oportunitat als llibres, que els permet allargar la vida més d'un o dos anys, i més encara si no fos que les autoritats educatives canvien sovint els continguts". Remarca que aquest curs l'oferta de llibres usats ha estat particularment beneficiosa



Classe a l'IES Lluís Vives

sa per als nens provinents de la immigració, que solen tenir menys possibilitats econòmiques que els altres. Respecte als ajuts que la Generalitat ha començat a donar aquest any, Camprubí creu que és un pas endavant però que

carrega les associacions de pares amb una feina de gestió que les pot desbordar. Opina que "l'Administració hauria de fer el seu paper, prenent decisions més eficaces com s'ha fet a Galícia amb la gratuïtat total dels llibres de text".

L'AMPA us desitja bones festes i una millor escola pública pel 2006 !