



Todos os direitos reservados e protegidos pela Lei 5.988 de 14/12/73. Nenhuma parte deste livro, sem prévia autorização por escrito de Celta Informática, poderá ser reproduzida total ou parcialmente, por qualquer processo, eletrônico, foto cópia, mecânico ou sistema de processamento de dados. As marcas, logotipos e desenhos ilustrativos citados neste livro são de propriedade dos seus respectivos fabricantes e sua citação é meramente ilustrativa, sem infringir as leis de patentes.

Sumário

INTRODUÇÃO	3
TELA DE APRESENTAÇÃO	3
CRIANDO FIGURAS SIMPLES	5
FERRAMENTA SELEÇÃO	16
COLORINDO OS OBJETOS	19
FERRAMENTAS ZOOM E ENQUADRAMENTO	20
GRAVANDO, FECHANDO E ABRINDO UM DOCUMENTO	23
CONFIGURANDO PÁGINAS	26
DESENHANDO E TRANSFORMANDO	29
FERRAMENTA FORMA	29
PREENCHIMENTOS E CONTORNOS	36
FIGURAS E SÍMBOLOS	44
RECURSOS COM OBJETOS	48
EFEITOS	56
MISTURA	56
CONTORNO	57
DISTORÇÃO	58
ENVELOPE	59
EXTRUSÃO	61
SOMBREAMENTO	62
TRANSPARÊNCIA	63
EDITANDO TEXTO	66
FERRAMENTA TEXTO	66
COMANDO EDITAR TEXTO	69
CORREÇÃO ORTOGRÁFICA	71
FORMAS PARA O TEXTO ARTÍSTICO	73
TEXTO COM FIGURAS	73
TEXTO EM 3D	74

LINHAS-GUIA E CONFIGURAÇÃO DA RÉGUA	76
EFEITOS ESPECIAIS	80
EFEITO LENTE	80
EFEITO POWERCLIP	81
ADICIONAR PERSPECTIVA	82
COMBINAÇÃO DE EFEITOS	83
MENU BITMAP	86
MÁSCARA DE COR	87
EFEITOS 3D	88
PINCELADAS ARTÍSTICAS	88
DESFOCAR	88
TRANSFORMAÇÃO DE COR	89
CONTORNO	89
CRIATIVO	90
DISTORCER	90
RUÍDO	90
AGUÇAR	91
IMPRIMINDO	92
MANIPULANDO DOCUMENTOS	93
CRIANDO UMA HOME-PAGE	93
MODELOS	99
LISTA DE EXERCÍCIOS	100



INTRODUÇÃO

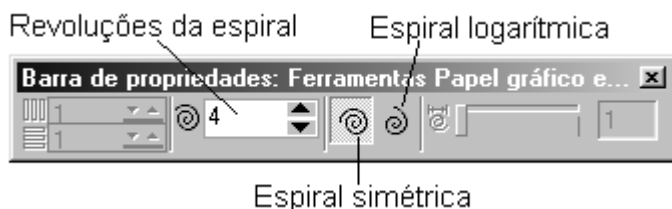
O CorelDRAW é um completo programa de desenhos que trabalha com imagens vetoriais, oferecendo várias ferramentas e efeitos que permitem uma arte de alta qualidade e com acabamento profissional. Estas imagens criadas a partir do CorelDRAW são formadas por um conjunto de equações matemáticas instruindo o computador como desenhar as linhas, e que cores elas terão.

Considerado o software de computação gráfica mais popular para PC's, o CorelDRAW 10 é sem dúvida um estúdio artístico completo. Apesar do pacote compreender outros programas, vamos voltar toda nossa atenção ao programa central - suficiente para criarmos ilustrações precisas, desenhar trabalhos artísticos de forma livre, desenhos técnicos envolvidos em projetos de engenharia, enfim, qualquer coisa que sua imaginação permitir.

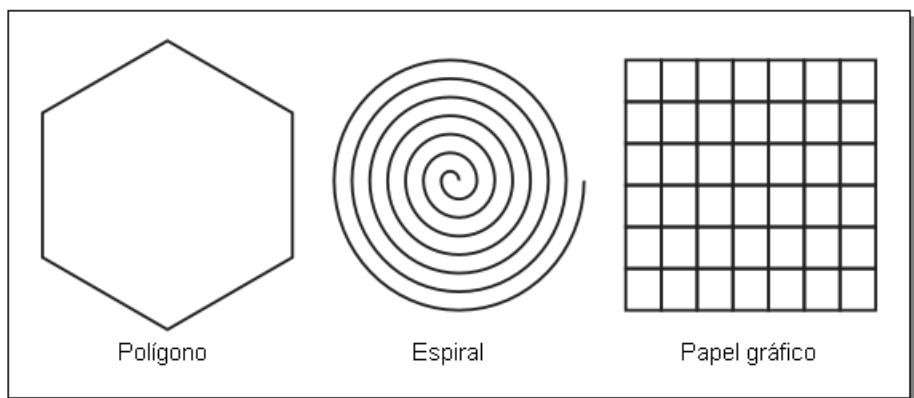
TELA DE APRESENTAÇÃO

Ao executar o CorelDRAW pela primeira vez, você verá a tela de boas-vindas que o ajudará na escolha do tipo de documento queremos abrir.

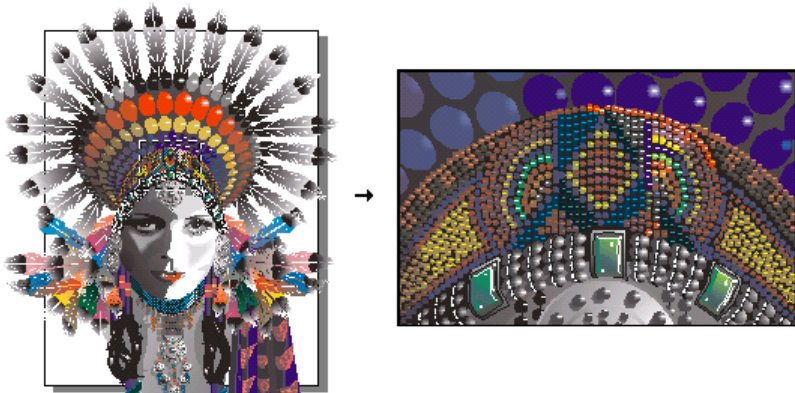
Ela poderá ser oculta em um novo carregamento, bastando para isto desativar a caixa de verificação *Mostrar esta tela de boas-vindas ao iniciar*, em seguida, clique no ícone **Novo gráfico**, para conhecermos o nosso estúdio artístico.



E com ferramenta Papel gráfico, desenhamos grades formadas por uma série de retângulos agrupados e organizados em fileiras e colunas que podem ter suas quantidades alteradas nas propriedades da ferramenta.

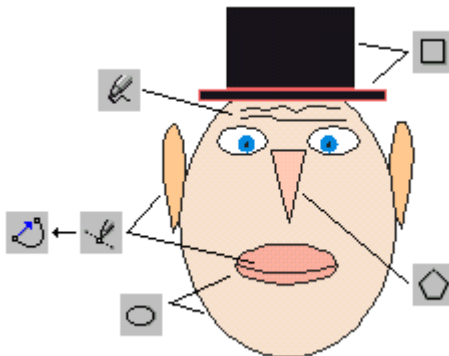


Abra o arquivo Huntress.cdr, da pasta de exemplos do Corel, e pratique vários tipos de zoom e enquadramento.

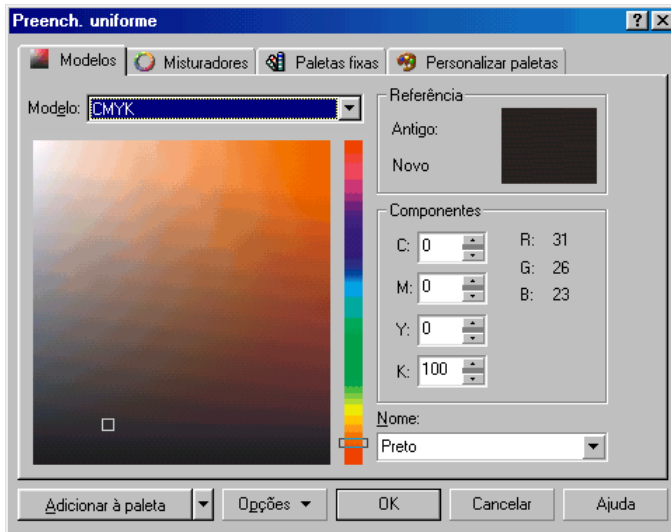


Exercício


Faça um desenho semelhante ao exibido na figura abaixo utilizando as ferramentas indicadas para cada objeto.

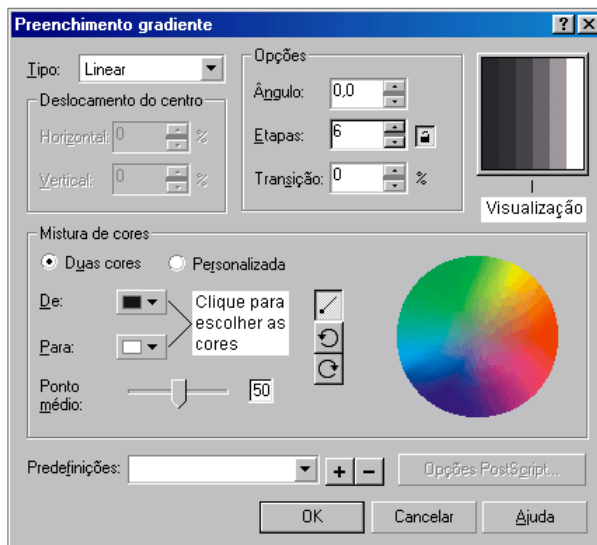


Repare que as orelhas foram feitas com a ferramenta Bézier e depois foram fechadas com um clique no botão **Fechamento automático de curvas** da Barra de propriedades, para poderem ser preenchidas.



Para aplicar este tipo de preenchimento, selecione o objeto e no diálogo Preenchimento uniforme, escolha a cor e clique no botão **OK**.

 - Na caixa de diálogo **Preenchimento Gradiente** poderemos criar diversos tipos de preenchimento progressivo com cores predefinidas. Sendo possível alterar o sentido de rotação e acrescentar mais pontos de transição de cores.

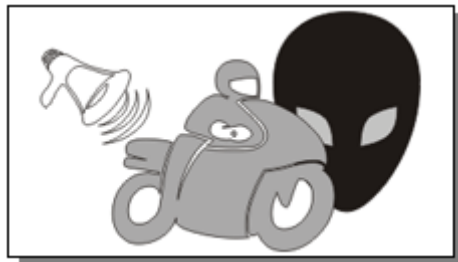


INSERINDO SÍMBOLOS

Os símbolos são figuras simples que podem ser utilizados para realçar um desenho ou, simplesmente para ilustrar o documento. Estes símbolos, que praticamente são caracteres de alguma fonte, estão disponíveis na janela de encaixe **Símbolos**. Para abri-la, clique no menu **Janela >> Janelas de encaixe >> Símbolos e caracteres especiais**.



Escolha uma das fontes de símbolos disponíveis e arraste o símbolo desejado para a página. Estes símbolos podem sofrer todos os tipos de alterações e comandos que estudamos, modificando sua aparência.



Extrusão

A extrusão é um efeito que cria a ilusão de profundidade em um objeto, dando a impressão que ele possui três dimensões.

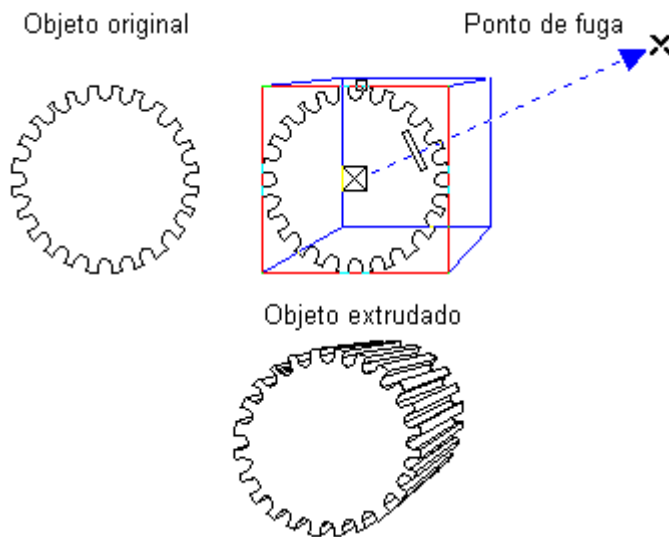
O CorelDRAW cria extrusões vetoriais e de bitmap. Na extrusão vetorial as superfícies são projetadas em direção a um ponto de fuga determinado por você.

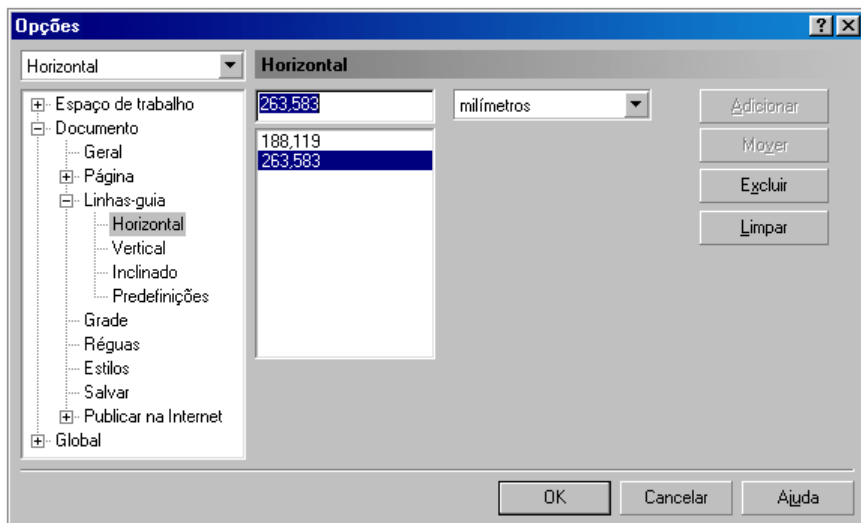
Crie uma extrusão, dando um clique na ferramenta Extrusão interativa e selecionando o objeto. Clique no botão Modo de extrusão vetorial da Barra de propriedades.

Arraste o ponteiro do mouse, que será mudado para um marcador de ponto de fuga, até atingir o efeito desejado.

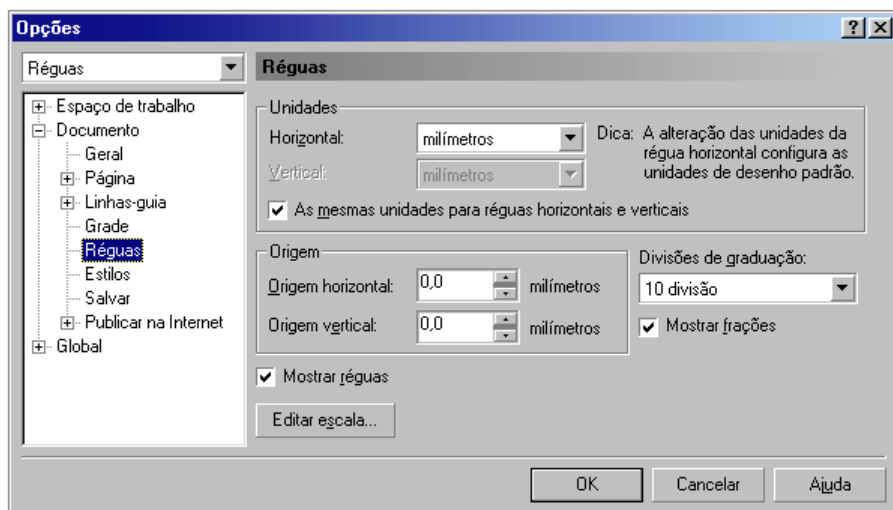
Você pode escolher um tipo de extrusão na caixa de listagem **Tipo de extrusão** e também uma opção de ponto de fuga na caixa **Profundidade**. Na Barra de propriedades também é possível determinar com precisão a localização do ponto de fuga e do objeto.

Como exercício, desenha um círculo e faça diversas ranhuras com a ferramenta **Borracha**. Depois aplique o efeito de extrusão nele.





Com relação às régua, nós poderemos mudar o sistema de medida - de milímetros para centímetros. Como exemplo: dê um clique duplo sobre a régua para exibir a caixa de diálogo **Opções**, no grupo **Documento** (quadro branco a esquerda) selecione o item **Régua**, em seguida, escolha as unidades para horizontal e/ou vertical e confirme o procedimento dando um clique no botão **OK**.



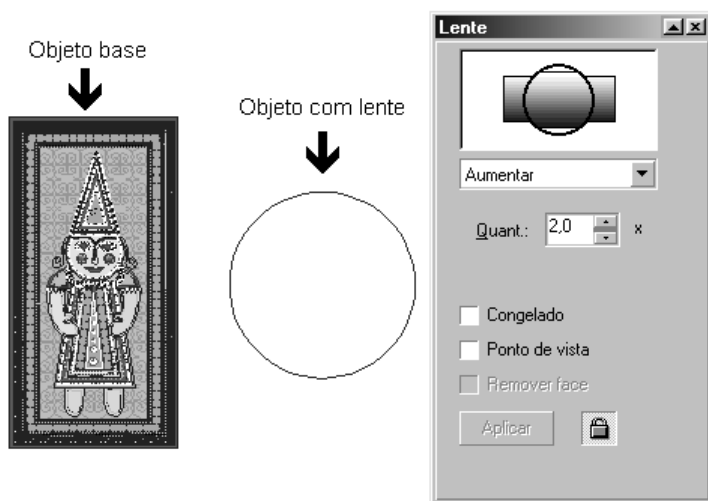
EFEITOS ESPECIAIS

EFEITO LENTE

O efeito Lente altera o modo de exibição do objeto que está por trás do objeto que possui este efeito. Usando o efeito Lente em uma figura geométrica que está sobre um desenho, temos a impressão de que estamos observando através de uma lente real. Existem vários tipos de lente que podem variar as cores, distorcer, ampliar e outras mais.

Para obter este efeito, abra um arquivo que contenha um desenho, logo após, desenhe um círculo, ou outra figura, e arraste-o sobre uma parte desse desenho. Selecione a opção **Lente** do menu **Efeitos** e escolha uma das opções referente às características da Lente, ao concluir, clique no botão **Aplicar** para ver o resultado. Se desejar, poderá arrastar a figura que contém a lente para outras partes do desenho.

A figura que usamos no exemplo abaixo está na pasta Exemplos do CorelDRAW com o nome de princess.cdr.





Original



Desfocagem
gaussiana



Zoom



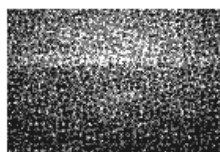
Defocagem
radial

TRANSFORMAÇÃO DE COR

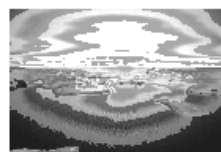
Cria ilusões fotográficas substituindo e reduzindo as cores, os efeitos são: Planos de bits, Meio-tom, Psicodélico e Solarizar.



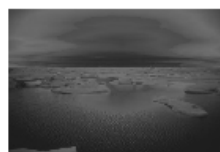
Original



Plano de bits



Psicodélico



Solarizar

CONTORNO

Atenuam ou destacam as bordas das imagens, os efeitos de contorno são: Detectar borda, Localizar bordas e Rastrear contorno.



Original



Detectar borda



Localizar bordas



Rastrear contorno

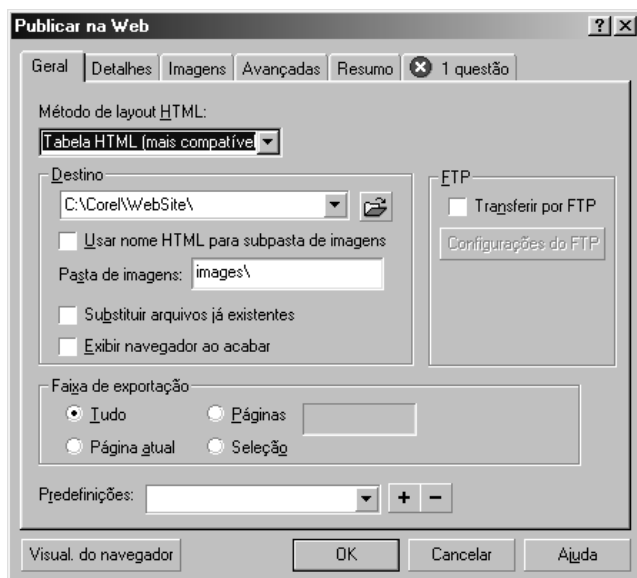
Como sugestão, abaixo temos duas páginas de exemplo para você criar sua Home-page, se desejar, invente outra. Na Internet é muito comum encontrarmos páginas pessoais, isto é, páginas que contenham informações sobre uma determinada pessoa - gostou? Então monte a sua Home-page do jeito que mais lhe agrada.

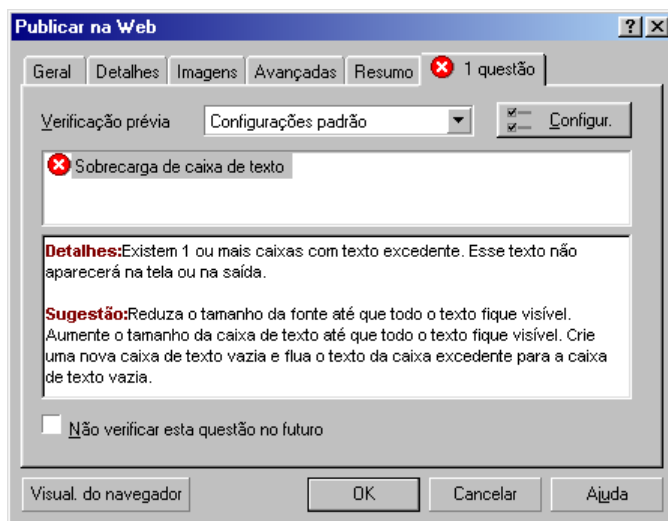


Em nosso exemplo, o tamanho da página foi alterado para o valor 550 x 250 pixels com resolução de 72 pixels por polegada. Com estas dimensões é possível visualizar toda a página de uma só vez no programa navegador de internet, e a resolução não precisa ser maior que 72 pixels/polegada pois esta é a resolução da maioria dos monitores e a empregada como padrão na internet.



O trabalho está praticamente terminado, o que falta é apenas mandar o CorelDRAW gerar as páginas para Internet a partir do arquivo atual. Antes deste procedimento, salve o arquivo com o nome que desejar, para este exemplo foi dado o nome Imóveis.cdr. Em seguida, selecione a opção **Publicar na Internet** do menu **Arquivo**.





Pronto, as nossas páginas já foram geradas e poderão ser visualizadas em qualquer programa de navegação da Internet.



